



FRAMTIDENS UTVECKLING I NORBOTTEN

Referat från foresight workshopen i Luleå, 17 september 2015



INTRODUKTION

Foresight-projektet genomförs inom ramen för Nordiska Ministerrådets arbetsgrupp för hållbar utveckling i Arktis under perioden 2013-2016. Från Sverige ingår Sari Roininen från Länsstyrelsen i Norrbottens län i arbetsgruppen. Workshopen i Luleå med rubriken *Framtidens utveckling i Norrbotten* är en del av ett projekt under Nordiska Ministerrådets arbetsgrupp för hållbar regional utveckling i Arktis. Projektet genomförs i en trestegsprocess där dialogen lyfts upp från lokal samhällsnivå (visionsfasen), genom förvaltningsnivåer som inkluderar kommunala, regionala och nationella företrädare i en andra workshopprunda (realismfasen) till en tredje workshop med ett transnationellt perspektiv (förverkligandefasen).

I visionsfasen, som pågick mellan september 2014 och februari 2015, formulerades visioner för lokalsamhällets framtid samt idéer om hur målen ska kunna uppnås. Detta arbete grundades i 12 lokalt förankrade workshops, två i varje land i nordiska Arktis. Platserna valdes ut med tanke på att de skulle representera olika karakteristika i nordiska Arktis. I Sverige valdes Pajala och Jokkmokk ut som lämpliga lokalsamhällen, Pajala bl.a. på grund av den nyetablerade gruvan, och Jokkmokk bl.a. på grund av sin centrala roll för samisk kultur i Sverige.

Målet för var och en av de lokala foresight-workshopparna var att 15-20 personer skulle delta, och att deltagarna skulle representera ett brett urval av lokalbefolkningen. För att uppnå detta mål anlätades en lokal kontaktperson på varje ort. Den lokala kontaktpersonen ansvarade för att bjuda in deltagare, hjälpa till att leda workshopen och även bjuda in lokal/regional media till slutsessionen. Jan-Erik Blomqvist blev engagerad som lokal kontaktperson i Pajala och Victoria Harnesk i Jokkmokk.

Workshopen i Luleå var en del av realismfasen som pågick mellan augusti och november 2015. Målet med de sex regionala workshopparna i nordiska Arktis var att konkretisera de i visionsfasen framtagna idéerna, och därmed bidra till att skapa en politisk väg från kartläggning av visioner till fastställande av ansvar och styrning i förhållande till den framtida utvecklingen. 15 personer deltog på workshopen i Luleå med representation från länet, kommuner och landsting, näringslivet, Luleå tekniska universitet samt deltagare från de lokala workshopparna. Representanter från nationella myndigheter var inbjudna men fick förhinder (se deltagarlista och gruppindelning i bilaga).

Resultaten från workshopen i Luleå är sammanfattade i detta dokument och följer strukturen på workshopprogrammet med sammanfattning av resultat från de tematiska diskussionerna om näringsliv och jobb, utbildning och kompetensutveckling, samt kultur och sociala aktiviteter. Även kartmaterial som användes som bakgrundsmaterial vid workshopen är inkluderat i referatet.

NÄRINGSLIV OCH JOBB

Infrastruktur och tillgänglighet med syftet att stärka bosättning och näringsliv diskuterades. Det var särskilt flygförbindelser som diskuterades, men även förbättrad infrastruktur när det gäller tåg och bredband. Det föreslogs att nya partnerskap och affärsmodeller borde utvecklas för att hitta lösningar när det gäller finansieringen av infrastruktur. Från statens sida vill man se mer av samfinansiering när det gäller etablering av flygplatser. Etablering av en riskdelningsfond föreslogs som ett sätt att främja utvecklingen av infrastruktur. Att bygga upp infrastruktur kan främst ses som ett regionalt uppdrag med involvering från näringslivet.

- Barriärer: kommunala och nationella medel får inte satsas när det gäller utveckling av flygplats, intermodal transport fungerar inte, begränsat intresse från flygbolag att anlägga nya flyglinjer.

Logistik – samarbete och kretsloppstänkande framfördes som ett överordnat tema. Det hänvisades här till att man måste ta till vara på de resurser man har i regionen på ett bättre sätt och att man bör tänka mer kretslopp och samarbete i stället för att göra allt själv när det gäller försäljning och transport. Detta gäller förädling av regionens resurser, allt från gruvindustri till turismupplevelser. I samband med det talades det också om att vidga perspektivet, om att se utanför regionens gränser nationellt och internationellt. T.ex. att titta på hur man i ett arktiskt perspektiv tar hand om sina naturresurser och säkra att utomstående aktörer inte tar över. Även nyföretagande diskuterades i samband med logistik, att det är viktigt att ha ett inkubatorsystem som kan fånga upp idéer även från dem som inte själv vill bli företagare, och att det finns faciliteter för testverksamhet av nya produkter. Det framfördes som viktigt att företag, kommunal verksamhet, universitet, och VINNOVA engageras i dessa frågor, och att ansvaret för genomförande ska ligga på olika myndighetsnivåer och hos företagledare.

Kluster/behovsdrivet samarbete baserat på? regionalt definierade behov som förenar och sammanför företag bör stödjas med syfte att öka konkurrenskraften. Det är viktigt att hitta gemensamma mål för företagen. Näringslivet måste vara engagerat/delaktigt i processen att etablera nya samarbetsformer. Länsstyrelsen i Norrbottens län ska vara huvudansvarig myndighet och det ska ingå som en del av det regionala utvecklingsarbetet.

- Barriärer: Transparens (inga dolda agendor), måste finnas en nytta/affärsidé (affärsmässighet)

Turism – mer samarbete och risktagande är nödvändigt. Det finns behov för mer paketering av erbjudande till turister i samarbete mellan olika företag t.ex. i förhållande till transport och att dela risken för ny transportinfrastruktur. I det sammanhanget lyftes det fram att man bör samarbeta mer

gränsregionalt med aktörer i Norge och Finland. Exempel som nämndes var möjligheter för utveckling av fisketurism och ekoskogsturism. Det gäller att vara lyhörd för vad besökare vill ha. Genom att genomföra studiebesök på andra ställen om hur/vad de gör kan man få ett utifrånperspektiv som kan hjälpa till att utveckla regionen. Huvudansvariga för turismutveckling är Swedish Lapland Visitors Board, lokala destinationsbolag och företagen.

- Barriärer: Infrastruktur, dålig ekonomi hos små företag, brist på exportmognad

Matförädling, däribland mer lokal förädling av mat framfördes som en viktig möjlighet, genom att utveckla strukturer som stöttar småskalighet och slakterier. T.ex. så framkom förslaget att man ska jobba med märkning av lokala matprodukter genom utveckling av en speciell logga för lokalproducerad mat. Med Jokkmokk som exempel framfördes diskussion om mer lokal förädling av bär och bättre användning av kött och inälvor från renen. På grund av dagens livsmedelsregler är det mycket som går till spillo i samband med hanteringen av renkött. Länsstyrelsen i Norrbottens län arbetar just nu med att utarbeta en livsmedelsstrategi som kommer att beröra dessa frågor. När det gäller märkningar föreslogs det att Swedish Lapland Visitors Board och lokala destinationsbolag är viktiga att involvera. Förutom företagare nämndes Livsmedelverket och Länsstyrelsen, med deras arbete med genomförandet av livsmedelsstrategin, som två nyckelaktörer och huvudansvariga i att arbeta för större småskalighet.

- Barriärer: Regelverket innebär barriärer för småskalighet

Förädling av skog och att hitta nya marknader diskuterades mot bakgrund av att skogsnäringen tidigare skapat många jobb i Pajala, särskilt inom sågverksindustrin. Effektiviseringen har dock lett till att endast ett fåtal arbetstillfällen finns kvar inom denna näring. Nya möjligheter för lokal förädling bör utnyttjas. Det nämndes att många som äger skog i Pajala bor utanför kommunen och deras tillgångar beskattas därför inte i Pajala. På liknade sätt för Jokkmokk diskuterades att man tidigare fick skatteinkomster från vattenkraften i kommunen, men att de nu går till staten. Det argumenterades för att fastighetsskatten från statsägda bolag borde gå till kommunen, ett system som redan finns i Norge.

- Barriärer: Kapitalfråga, lönsamhetsproblem

Platsmarknadsföring (sektoriserad) Behov av platsmarknadsföring sattes i samband med att stärka regionens attraktionskraft. I dag finns fler branscher i länet och växande sektorer, men kunskapen om världsledande produkter finns däremot inte alltid i regionen. Det föreslogs att man ska se på förebilder som t.ex. Kittilä i Finland.

- Barriärer: Kommuners förutsättning att medfinansiera infrastruktursatsning för att få t.ex. EU-medel

Besöksavgift Det föreslogs införsel av en lokal avgift (cirka 3 %) för alla besökare som återinvesteras i lokal utveckling, t.ex. en särskild avgift vid hotellnätter.

- Barriärer: Bristande samarbetsförmåga mellan företag, myndighet och samhälle

Företagsamhet, inklusive vikten av rådgivare som kan ge rätt stöd samt att företagslandskap/kreativa miljöer är tillgängliga lyftes fram. Samarbete mellan företag och universitet är viktigt i detta sammanhang där näringslivs-/innovationskontor på universitet kan spela en viktig roll.

- Barriärer: riskkapital, förändringsovilja, brist på professionell styrning

Gruvnäring i Pajala var en punkt som kom upp, härunder att där fortfarande finns hopp att verksamheten vill genöppna.

- Barriärer: Kapital

Överordnade barriärer för näringslivsutveckling i Norrbotten blev uppsummerade av en av grupperna som:

- Infrastruktur
- Dyra/långa resor
- Logistik
- Dataförbindelse
- Riskkapital
- Regelverk
- Jante
- Förändringsovilja
- Nöjdhet
- Forskningsresurser (Arktis)
- Gränshinder
- Inte hinna med förändringar i näringsliv/köpvanor

UTBILDNING OCH KOMPETENSUTVECKLING

Företagsamhet i skolan och bättre förståelse för regionens produkter. Speciellt initiativet *Ung Företagsamhet* framhölls som ett bra koncept. Det erbjuds på flera platser i regionen men inte på alla skolor och program. *Ung Företagsamhet* finns också på högstadienivå i regionen, men det argumenterades för att det borde börja redan i förskolan. I det sammanhanget är det också viktigt att lära sig om kulturella värden och regionens värdefulla resurser. En workshopdeltagare sade att "vi vet mer om andra länder i Europa och om andra regioner i Sverige än om vår egen region. Vi saknar

kunskap om vår egen regions produkter, kultur och geografiska förutsättningar.” Det är nödvändigt att få en bättre förståelse för regionens produkter för att kunna kommersialisera och skapa utbildningar som behövs. Det är relevant att skolplaner riktas in mer på lokal kunskap och entreprenörskap. Det är dessutom relevant att kunna tänka öst-väst, och att jobba för ett transparent utbildningssystem tillsammans med Norge och Finland för att öka möjligheten att kunna studera och jobba i grannländerna. Mentorerna från näringslivet till elever i gymnasiet framlades också som ett förslag som kan leda till sommarjobb och erfarenheter. Även företagsgymnasier framhölls som ett bra initiativ för företagsamhet.

- Barriärer: Det är inte alla skolor som tillämpar *Ung Företagsamhet*. Saknar öst-väst koppling. Regelverk som innebär gränsregionala hinder.

Bättre analyser på kompetensbehov och samordning mellan utbildningsinstitutioner, näringslivet och offentliga aktörer behövs. Det föreslogs att koppla utbildning och FoU mot Arktis genom utökat samarbete mellan universitet i Norge, Sverige och Finland. Det är ofta mer relevant att titta på universitet med samma förutsättningar än att stärka samarbetet med andra universitet i Sverige. Huvudansvariga personer som nämndes är utbildningsanordnare, Universitetskanslersämbetet (UKÄ), Utbildningsdepartementet och Regeringen.

- Barriärer: Långa ledtider, analyser, samordning, snäv definition av Arktis på nationell nivå. Gränshinder i form av svårigheter med validering, regelverk. Samarbete: för lite utbyte och praktik, examensjobb.

Säkerställa att lärcentra och universitet följer utveckling i näringslivet. Det framhölls att de lärcentra som finns i dag lyckas bra med att tillhandahålla behovsstyrda yrkesutbildningar, t.ex. i förhållande till gruvnäringen. Det är viktigt att det finns en flexibilitet hos lärcentra beroende på var i regionen dessa finns. Det är i samband med detta också relevant att följa och utveckla det pågående arbetet med digitaliseringsinfrastruktur. På LTU måste man vara snabbare och mer flexibel när det gäller att utveckla utbildningar i förhållande till förändringar i näringslivet och också ha en flexibilitet i förhållande till på vilket sätt utbildningen ges. Huvudansvariga i detta sammanhang är kommunerna. Luleås Tekniska Universitet bör involveras, och Länsstyrelsens arbete med strategin *Digital Agenda* är ett verktyg för genomförandet.

- Barriärer: Svårt att ställa om, språket för nyanlända, validering

Traditionell kunskapsöverföring Traditionell kunskap inom samisk kultur kan i vissa fall vara viktiga resurser i FoU aktiviteter, t.ex. med tanke på den klimatforskning som pågår på Luleå tekniska universitet. I samiska språket finns det många ord för snö och kopplat till dessa ord finns en kunskap om snö som skulle kunna vara en viktig resurs för forskningen att få tillgång till. Universitetet skulle ha huvudansvaret för att ta till sig kunskapen och resurser skulle möjligen kunna frigöras från Sametinget.

- Barriärer: Inom den samiska kulturen är man inte van att tänka på det sättet. Generationsväxling – kunskapen överförs inte i samma grad som tidigare. Brist på resurser på universiteten, vidga perspektivet på ett arktiskt klimat.

Utbildning inom upplevelseproduktion. Universitetsutbildning i Luleå inom detta är nu nedlagt, det måste finnas en akademi som stödjer turismnäringen.

KULTUR OCH SOCIALA AKTIVITETER

Stimulera regional stolthet - kunskap och kultur Bygga upp en stolthet genom att stimulera kunskap och kultur inom olika områden – mat, litteratur, musik, bild, foto, dans, etc. Det gäller kultur men också stolthet över det som produceras i Norrbotten. Det finns ett behov av att bryta den negativa inställningen till den nordliga delen av Sverige. Det är viktigt att prata om, lyfta fram och synliggöra det positiva och mångfalden i regionen. Ökad självkänsla frigör nya idéer och innovationer. Alla intressenter i samhället bör involveras i detta och det är viktigt att börja i skolan. En tydlig politisk inriktning på att stimulera regional stolthet skulle visa vägen för kraftsamling och fokus/samverkan.

- Barriärer: Låg stolthet över kulturella värden, Jante, förhållningssättet till kulturell identitet

Paketera kulturutbudet för dem som bor i länet. Stärka kopplingen mellan företag och kultur, de två kan tillföra saker till varandra. Använd t.ex. modellen Korpilombolo kulturhus/förening som jobbar med kultur och näringsliv. Det ska skapas delaktighet för nyinflyttade, föreningslivet och företag.

- Barriärer: Personberoende, att det kan rinna ut i sanden.

Infrastruktur för kulturutövare. Det föreslogs att hyra ut ateljéer och ge stöd till kultur- och hembygdsgårdar för att arrangera events och konstutställningar. Man kan skapa faciliteter för att attrahera konstevenemang utifrån. Kulturföreningar, kommuner och hembygdsgårdar skulle vara viktiga att engagera i ett sådant initiativ.

- Barriärer: Eldsjälar, personberoende, att det kan rinna ut i sanden. Man väntar på ekonomisk stimulans utifrån, något som faktiskt kan hämma egna initiativ.

Att locka andra (inflyttare och turister) med att de kan lära känna lokalbefolkningen och uppleva kultur, böcker (t.ex. Populärmusik från Vittula), film, menyer och värdskap. Man kan bl.a. arrangera kulturvandringar med mat, musik och historia. Det kan skapas mötesplatser för människor, t.ex. med initiativet "In Gällivare" som modell (inflyttarservice, <http://www.ingellivare.se/>).

Synliggöra mikrokulturerna och lyfta fram mångfald Skapa det som är resurser och styrkor i andra kulturer och i mångkulturen. Ta hand om flyktingar, t.ex. genom att bjuda in/bjuda hem och dela kulturella aktiviteter. Alla myndighetsnivåer och alla i civilsamhället bör involveras i detta.

- Barriärer: Fördomar, revir (vi och dem), okunskap.

Sociala aktiviteter kopplat till folkhälsa. Det föreslogs att man ska jobba för att kartlägga folkhälsoproblem genom att kräva att företag arbetar förebyggande när det gäller att minska antalet hjärt- och kärlsjukdomar. Man stärker därmed kopplingen mellan företag och folkhälsa. För att genomföra initiativet krävs att politiker, företag och arbetsgivare engagerar sig och att man känner stöd från nationellt håll t.ex. genom anpassad lagstiftning.

- Barriärer: Nationellt ansvar, lagstiftning om stöd till företag.

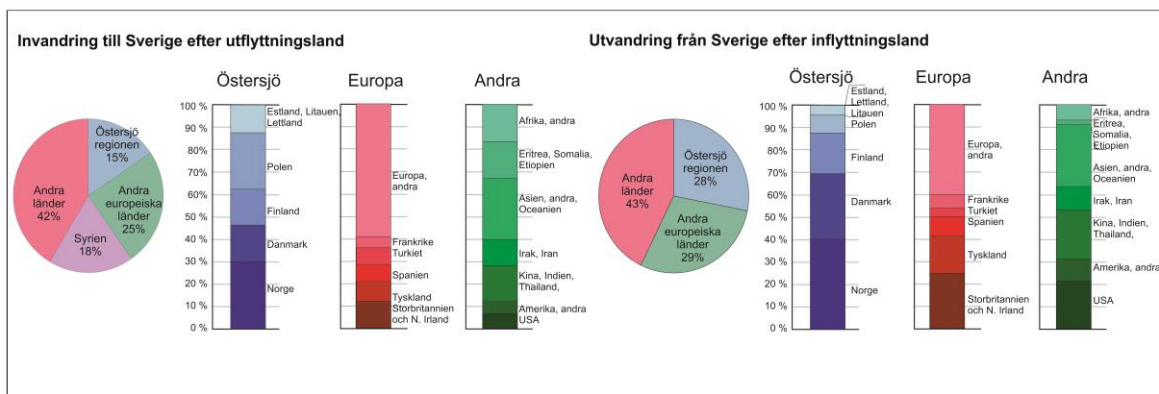
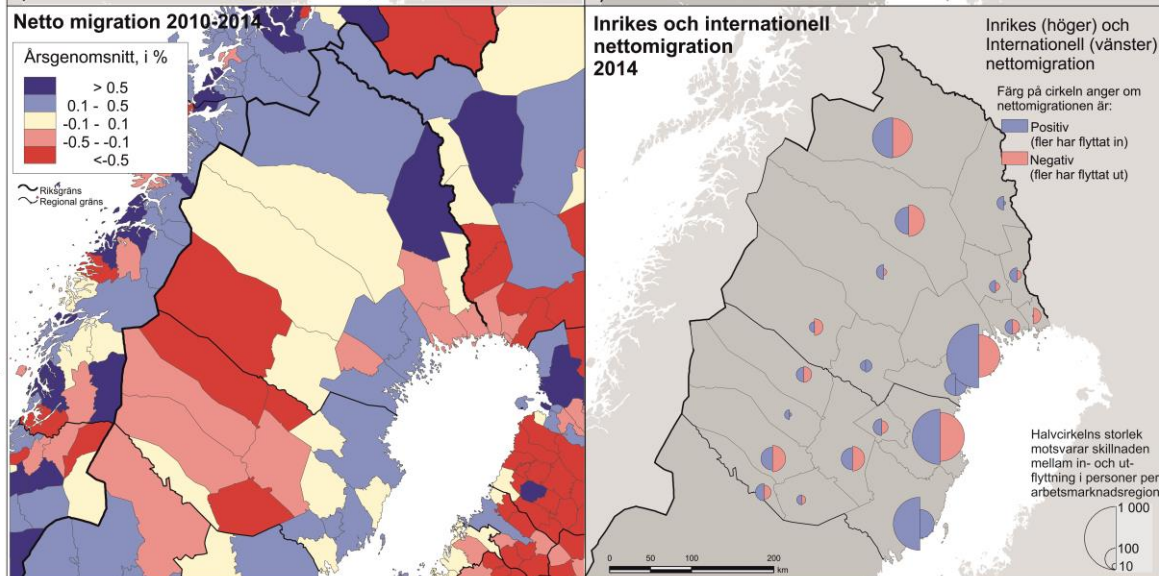
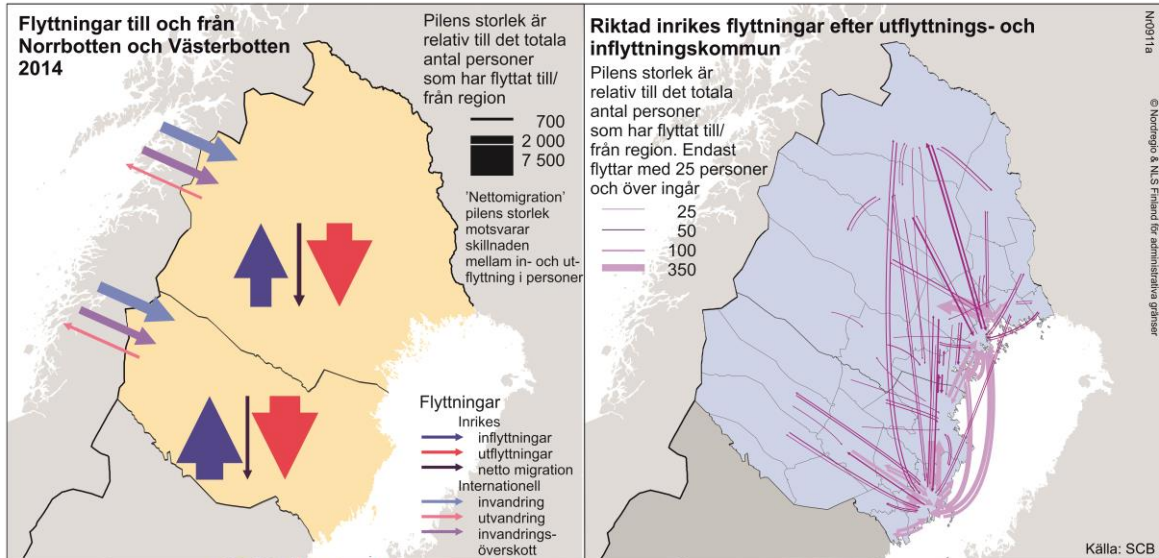
Bokbussar

Kulturen behövs för ett levande samhälle

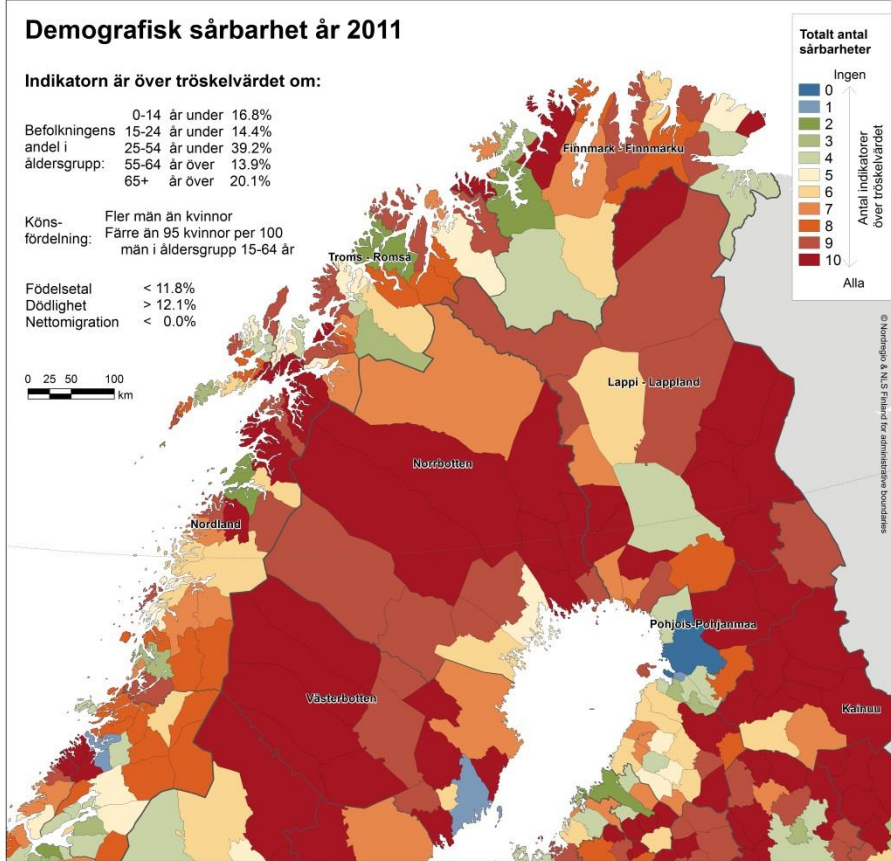
Överordnade barriärer för utveckling av kultur och sociala aktiviteter i Norrbotten summerades av en av grupperna på följande sätt:

- Lokaler
- Bristande intäkter
- Lite medel
- Utbud (även mat)
- Hemmablind
- Dåligt med information
- Mentalt hinder
- Passivt näringsliv (satsa på kultur)
- Tradition för idrott

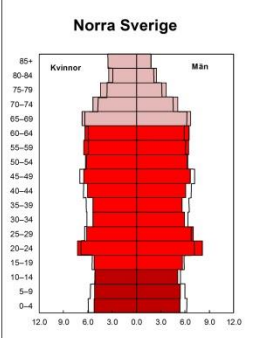
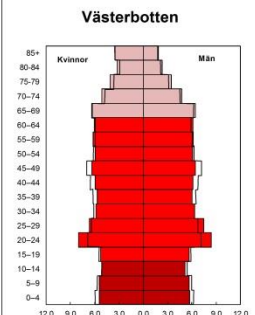
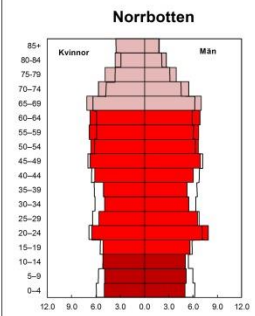
Flyttningar - inrikes och utrikes i 2014



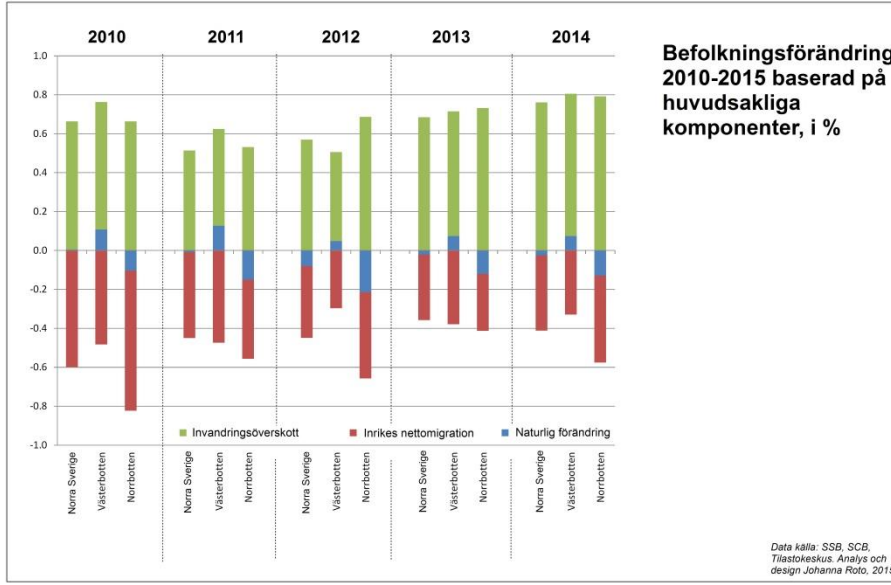
Demografisk sårbarhet



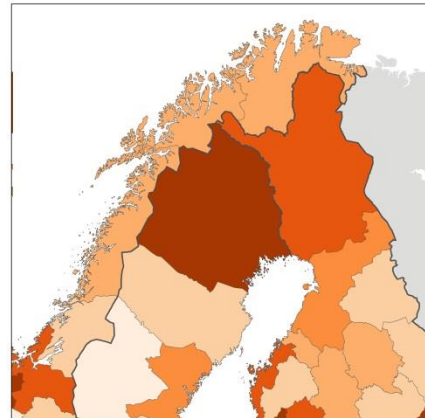
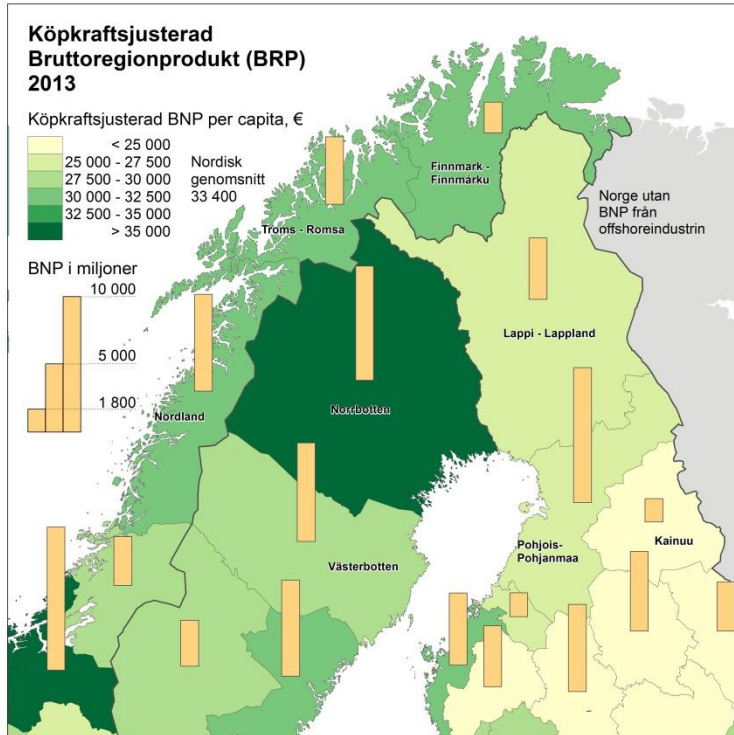
Folkmängd efter region, kön och ålder 31.12.2014



Den svarta linjen visar det svenska genomsnittet

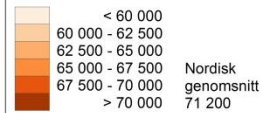


Regional ekonomi



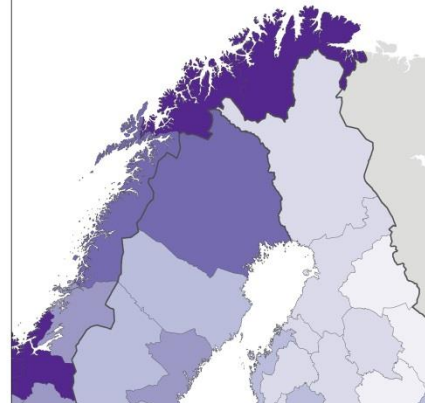
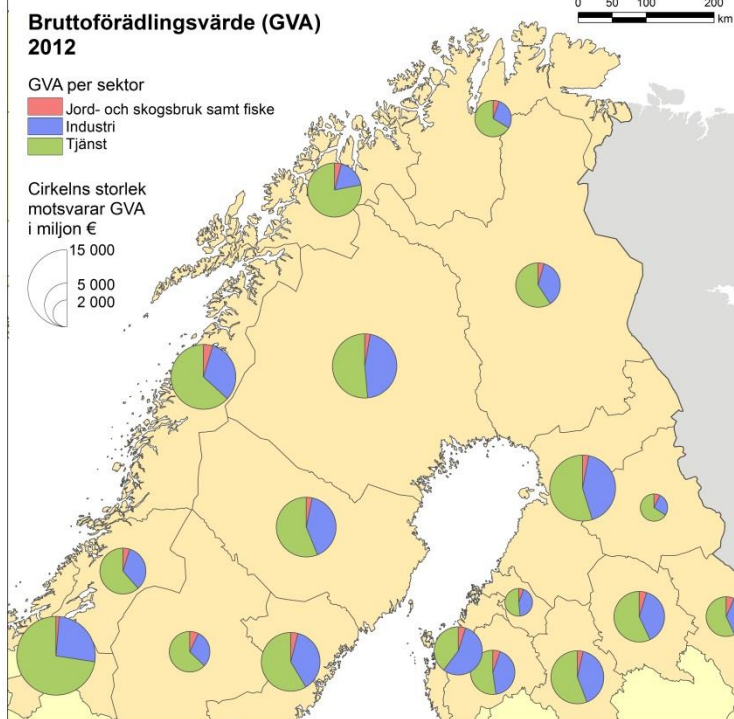
Produktivitet 2013

BNP per sysselsatte, €



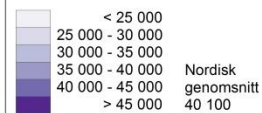
Norge utan BNP från offshoreindustrin

© Nordregio & NIS & Finlands förvaltningsgränser



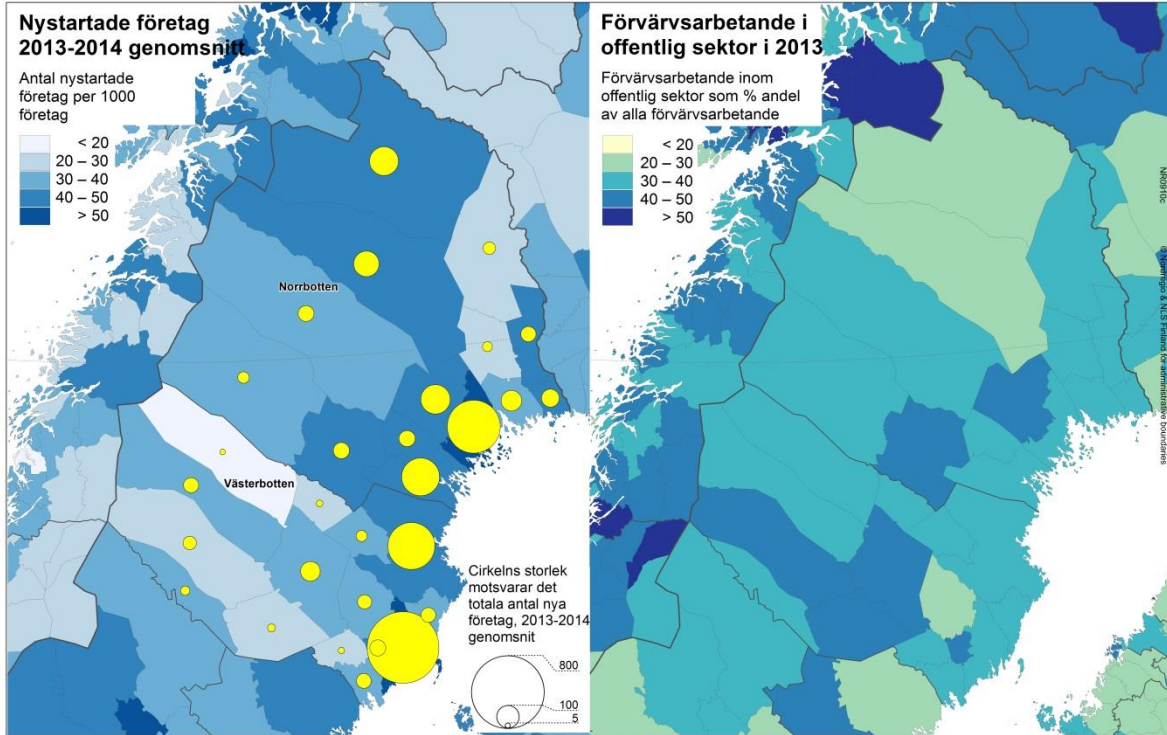
Bruttoförädlingsvärde (GVA) 2012

GVA per person, €

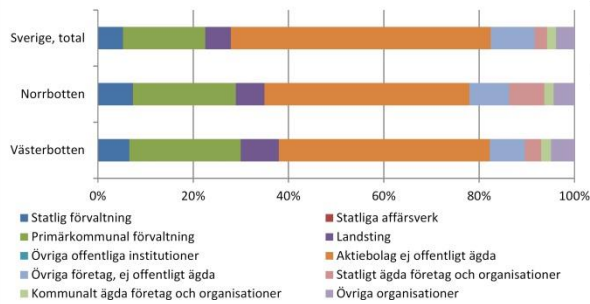


Data källa: SSB, SCB, Tiistokeskus, Analys och design Johanna Roto, 2015

Företag & Arbetsmarknad



Förvärvsarbete i regionen efter arbetsställets sektortillhörighet i 2013

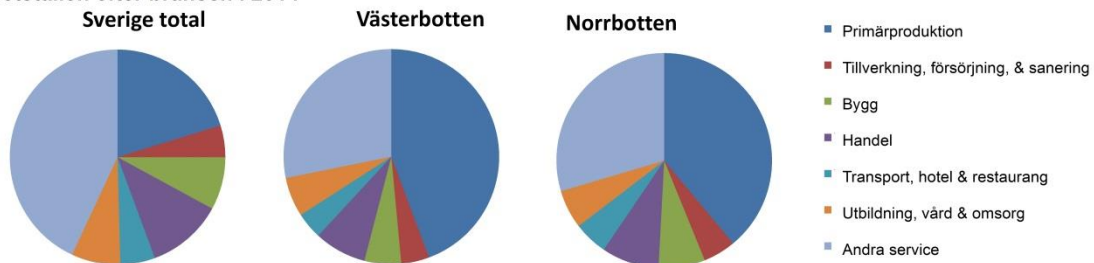


Företag, nystartade företag och konkurser

2013-2014 genomsnitt

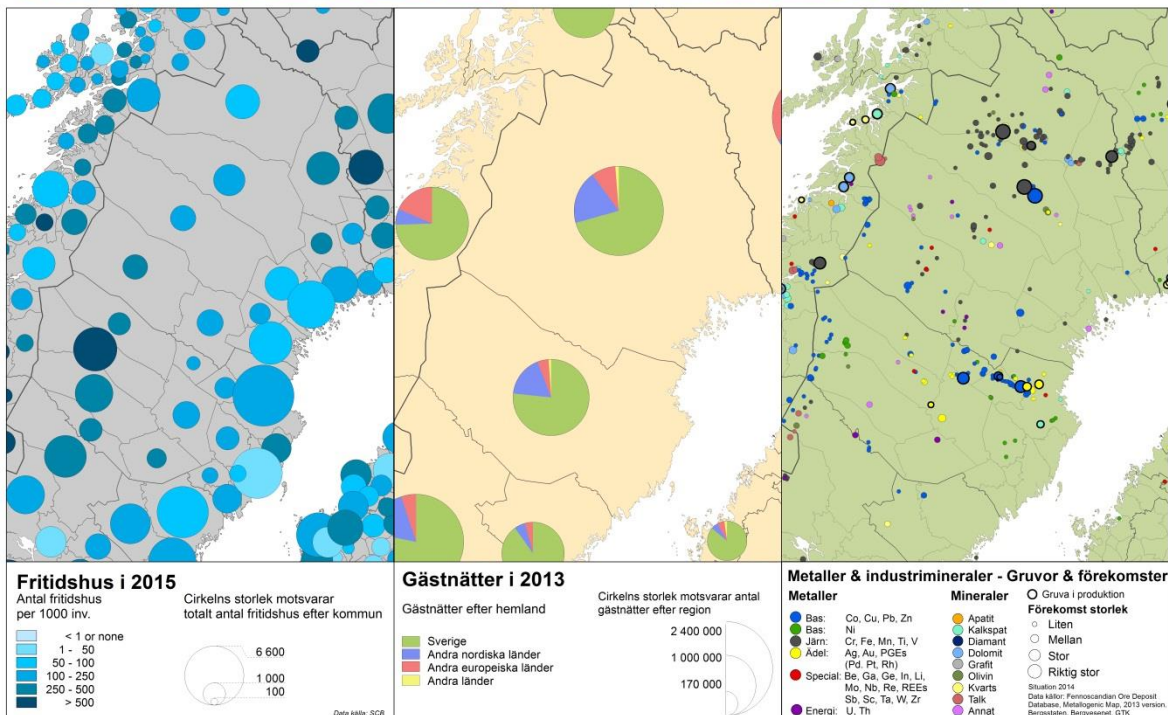
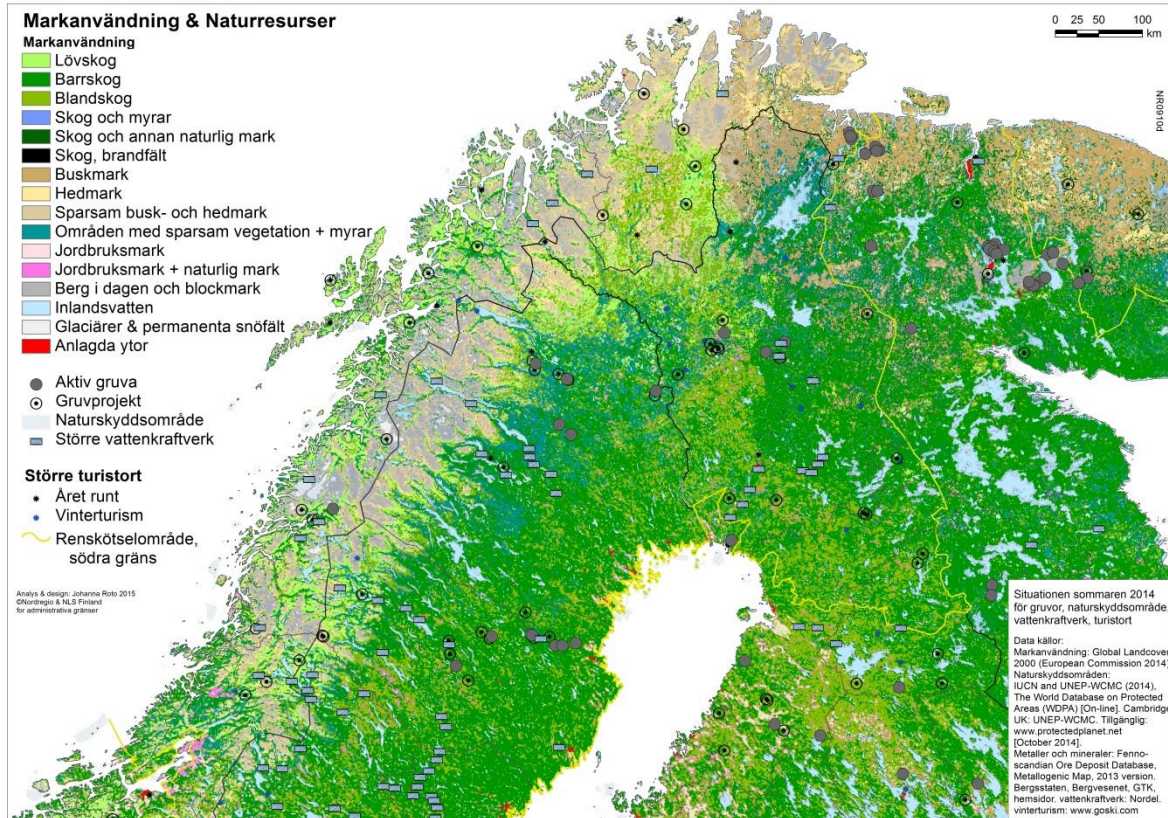
	Företagsförekomster		Nystartade företag		Konkurser	
	nr	per 1000 företag	nr	per 1000 företag	nr	per 1000 företag
Umeå	5308	780	146.9	59	11.0	
Skellefteå	3848	330	85.8	42	10.8	
Västerbotten, andra	5349	315	58.8	42	7.8	
Luleå	3833	424	110.5	35	9.1	
Piteå	2212	217	98.1	20	9.0	
Norrbotten, andra	28491	679	23.8	86	3.0	

Arbetsställen efter bransch i 2014



Data källa: SSB, SCB, Tillastokeskus, Tillväxtverket. Analys och design Johanna Roto, 2015

Naturresurser & Turism



Deltagarlista/gruppindelning

*Framtidens utveckling i Norrbotten: Foresight workshop för hållbar regional utveckling
torsdag 17 september 2015*

Grupp 1

Cecilia Sandström	Ramböll
Fredrik Pettersson	Luleå tekniska universitet
Jan-Erik Blomqvist	Företagarna, Pajala
Johanna Lindberg	Länsstyrelsen i Norrbottens län
Maria Krantz	Luleå tekniska universitet

Grupp 2

Annchristine Lundström	Voullerim
Annika Fredriksson	Swedish Lapland Visitors Board
Robert Forsberg	Norrbottens Handelskammare
Roland Karlsson	Pajala kommun
Sari Roininen	Länsstyrelsen i Norrbottens län

Grupp 3

Peter Hagström	Tornedalsrådet
Jenny Mozgovoy	Norrbottens läns landsting
Johan Casselgren	Luleå tekniska universitet
Anita Lindfors	Kommunförbundet
Victoria Harnesk	Jojk & Samekultur, Jokkmokk