



NORDREGIO
Nordic Centre for Spatial Development

SAMHÄLLSPLANERING FÖR JÄMSTÄLLD TRYGGHET

Fallstudier från Finland, Österrike, Storbritannien och Baltikum

Projektledare, redaktör: Christian Dymén

**Genomförande av fallstudier: Anu Henriksson, Asli
Tepecik Dis, Tanja Stähle**

Referensgrupp: Katarina Pettersson, Richard Langlais

Bakgrunden till rapporten *Samhällsplanering för jämställd trygghet* är att regeringen i oktober 2008 gav Boverket och länsstyrelserna i uppdrag att stödja ett konkret utvecklingsarbete för att stärka tryggheten i stads- och tätortsmiljöer ur ett jämställdhetsperspektiv. En del i detta arbete har varit att se över kunskapsläget i ämnet. Som ett led i det gav Boverket Nordregio i uppdrag att genomföra en förstudie om olika länders arbete med trygghet i stads- och tätortsmiljöer ur ett jämställdhetsperspektiv. Det resulterade i en fortsatt studie av fyra länders arbete. Resultatet presenteras i den här rapporten.

Rapporten ger en bild av hur arbetet med trygghet ur ett jämställdhetsperspektiv ser ut utanför Sverige. Den är uppbyggd kring fyra fallstudier, från Finland, Litauen, Storbritannien respektive Österrike. Fallstudierna är relativt fristående från varandra, beroende på att jämställdhets- och planeringssituationen ser olika ut i de olika länderna.

Innehållet är intressant på flera vis och har något att ge för flera målgrupper. Både för de som arbetar på teoretiskt nivå men även till samhällsplanerarna ute på fältet. Fallen kan fungera som inspiration för hur det går att arbeta i olika situationer. Det är också intressant att se att det finns olika perspektiv på trygghet, vilket i sin tur påverkar arbetet med trygghet ur ett jämställdhetsperspektiv.

Kerstin Andersson
Projektledare, Boverket

INNEHÅLLSFÖRTECKNING

INTRODUKTION	6
ATT PLANERA FÖR JÄMSTÄLLD TRYGGHET – VAD ÄR DET?	7
ARBETET MED FALLSTUDIERNAS	10
REFERENSER	12
MUOTIALA I TAMMERFORS: EN FALLSTUDIE FRÅN FINLAND	15
INLEDNING	16
PLANERINGSSYSTEMET OCH TRYGGHETSARBETET I FINLAND	16
HUR UTTALAT ÄR JÄMSTÄLLDHETSPERSPEKTIVET I FINLAND?	17
HUR UTTALAT ÄR JÄMSTÄLLDHETSPERSPEKTIVET I MUOTIALA?	17
TRYGGHETSARBETET I MUOTIALA	17
TRYGGHETSPROGRAM SOM UNDERLAG	19
VERKTYG, METODER OCH FYSISKA ÅTGÄRDER SOM HAR ANVÄNTS I PLANERINGSPROCESSEN	19
HUR HAR TRYGGHETSMANUALEN ANVÄNTS?	21
VAD HAR ARBETET HAFT FÖR GENOMSLAGSKRAFT?	23
SAMMANFATTANDE DISKUSSION: JÄMSTÄLLDHETSPERSPEKTIV SAKNAS – MÅNGFALDSPERSPEKTIVET ÄR MER FRAMTRÄDANDE.....	24
REFERENSER	25
WOMEN’S DESIGN SERVICE I LONDON: EN FALLSTUDIE FRÅN ENGLAND	27
INLEDNING	28
PLANERING I ENGLAND	28
JÄMSTÄLLDHET INOM PLANERING OCH POLICY I STORBRIANNIEN	29
TRYGGHETSARBETET I STORBRIANNIEN	30
HUR GRUNDADES WOMEN’S DESIGN SERVICE?	31
WDS ARBETE MED TRYGGHET	31
PÅGÅENDE OCH SLUTFÖRDA PROJEKT	33
UTMANINGAR I WDS ARBETE	37
SAMMANFATTANDE DISKUSSION	37
REFERENSER	39
FRAUEN-WERK-STADT OCH DEN RÄTTVIST FÖRDELADE STADEN I WIEN: EN FALLSTUDIE FRÅN ÖSTERRIKE	43
INLEDNING	44
POLITIK OCH LAGSTIFTNING	45
1991- 2004: FRAUEN-WERK-STADT I OCH II	47
2003-2010: RO*SA DONAUSTADT OCH RO*SA KALYPSO.....	50
SAMMANFATTANDE DISKUSSION: FRÅN KÖNSSKILLNADER OCH SOCIAL KONTROLL TILL NÄRSAMHÄLLE OCH JÄMTEGRERING?	52
REFERENSER	54
EN ÖVERBLICK AV ARBETET I LITAUEN: TRYGGHETSARBETET UTIFRÅN ETT JÄMSTÄLLDHETSPERSPEKTIV LYSER MED SIN FRÅNVARO	57
JÄMSTÄLLDHET I LITAUEN	58
PLANERING I VILNIUS.....	58
TRYGGHETSARBETET I VILNIUS	59
TRYGGHETSARBETET I STADSPLANERINGEN	59
SLUTSATSER.....	59
REFERENSER	60
AVSLUTANDE DISKUSSION	63
VEM ANSVARAR FÖR PROBLEMFÖRMULERING OCH IMPLEMENTERING?	64
VAD DRIVER PLANERINGEN?	65
HUR SKA JÄMSTÄLLDHETS- OCH TRYGGHETSMÅL UPPNÅS?	66
HUR FORMULERAR MAN TILLGÅNGEN TILL PLATSER OCH RUM?	66
VILKEN ÄR DEN SOCIALA UTGÅNGSPUNKTEN? KÖN ELLER DIVERSITET?	67

INTRODUKTION

Boverket har den 23 oktober 2009 uppdragit åt Nordregio att genomföra en internationell studie av 4 utvalda länders arbete med trygghet i stads- och tätortsmiljöer från ett jämställdhetsperspektiv. Studien avser att belysa och analysera fall från, Storbritannien, Finland, Österrike och ett Baltiskt land. Studien bygger delvis på den förstudie som Nordregio genomförde vintern 2007/2008 åt Boverket (Nordregio Working Paper 2009:1).

Regeringen beskriver i en skrivelse (2007/08:39) hur man ämnar arbeta med att bekämpa mäns våld mot kvinnor: ”Stads- och tätortsmiljöer ska vara uppbyggda och utformade så att de befrämjar ett gott liv där människor kan känna gemenskap och tillit. I många tätorter finns det miljöer som är utformade på ett sådant sätt att de, t.ex. på grund av att de ligger ödsligt eller är dåligt upplysta, kan öka risken för brott. Olika miljöer kan genom sin utformning skapa känslor av otrygghet och rädsla hos människor. Rädslan för brott är ett problem för många människor, i synnerhet för flickor och kvinnor och kan begränsa deras möjligheter till ett gott liv genom att de inte vågar använda vissa stads- och tätortsmiljöer”. (Regeringens skrivelse, 2007/08:39, s 26) Föreliggande uppdrag ligger inom ramen för de medel som regeringen avsatt för att intensifiera arbetet med att skapa en ökad trygghet i närmiljön.

Syftet med föreliggande studie är att öka kunskapen om hur samhällsplanerare tillsammans med andra samhällsaktörer bättre kan arbeta för att öka tryggheten utifrån ett jämställdhetsperspektiv i stads- och tätortsmiljöer. Detta kommer att göras genom att studera praktiska fall från Storbritannien, Finland, Österrike och samt ett baltiskt land. Två av dessa fallstudier identifierades i den förstudie Nordregio genomförde åt Boverket, vintern 2007/2008.

För att uppnå syftet med studien ställer vi oss följande övergripande frågor: Vad innebär det att arbeta med trygghet från ett jämställdhetsperspektiv i respektive fall och vad har man haft för angreppssätt?

Att planera för jämställd trygghet – vad är det?

Då fallen grundar sig i olika landspecifika jämställdhets- och planeringskontexter har vi utformat ett ramverk som fallstudierna kommer att analyseras mot för att uppnå syftet med studien. Detta underlättar för rapportens målgrupp, samhällsplanerare, att ta till sig kunskapen och att överföra den nya kunskapen till en svensk kontext.

Vad innebär det att planera för jämställd trygghet i en bebyggd miljö, där fasta strukturer och social aktivitet ska tillåta både stabilitet och mobilitet? Detta är en fråga med många svar. För att kunna svara på denna fråga är det viktigt att uppmärksamma olika perspektiv på trygghet. Dessa olika perspektiv kan också benämnas med begreppet *diskurs*, som används inom forskningen och som kan definieras som sätt att representera och handla och som skapar mening eller tolkningar, som hänger samman i en slags nätverk eller serier (jmf. *The Dictionary of Human Geography*, 1981:2000). Det finns olika trygghetsdiskurser som har olika innebörd och påverkar utformningen av den fysiska miljön på olika sätt. Att beakta en eller flera diskurser innebär att ta hänsyn till hur trygghet definieras, omtalas och förstås. Detta manifesteras sedan genom hur dessa fysiska rum utformas, används och upplevs.

Olika diskurser om trygghet

Det finns kontrasterande diskurser om vad trygghet i den bebyggda - och i ett svenskt sammanhang, planstyrda - miljön kan innebära. Utan att göra en djuplodande analys här kan dessas innehåll i korthet beskrivas som ett bejakande av olika grader av kontroll, ansvar, samverkan och segregation (Listerborn, 2002).

En vanlig uppfattning är att framförallt kvinnor är rädda när de rör sig utomhus i det offentliga rummet. Samtidigt visar statistiken att det sexualiserade våldet, vilket i större utsträckning drabbar kvinnor, främst utövas av personer i den utsattas sociala nätverk samt att detta ofta sker i det privata rummet, t.ex. i hemmet. Detta sätt att resonera kring bristande trygghet och känslor av rädsla har blivit kritiserat för att förstärka föreställningen om kvinnor som ett slags offer i den urbana miljön.

Social kontroll har i vissa fall framhållits som ett ideal för hur bostadsområden skall utformas och utgör en trygghetsdiskurs. I jordbrukssamhället där produktion och reproduktion till stor del skedde i närmiljön och i samverkan med människor med en hemvist i närområdet var detta något som var invävt i vardagens sysslor. I dagens samhälle sker dock produktion och reproduktion till stor del på åtskilda platser. Privata rum har blivit mer privata, medan förståelsen av vad som utgör det offentliga rummet till stor del är oförändrad. Ett ökat behov av fler halvoffentliga platser har även artikulerats och problematiseras inom arkitektur och konst. Redan 1967 framhöll Jane Jacobs ”det sociala ögat” som en viktig del i planeringen av nya bostadsområden (Jacobs, 1967,[2005]). En positiv social kontroll kan handla om att skapa mötesplatser eller att öka möjligheten till överblick åtföljt av ett delat ansvar. Utan detta delade ansvar förminskas nyttan med denna sociala kontroll ur ett trygghetsperspektiv. Ett fokus på social kontroll kan även innebära att vissa samhällsgruppers benägenhet och ekonomiska möjlighet att dra sig undan de risker som skapas av social oro och upplevd utsatthet, problematiseras (Listerborn, 2002). Ett exempel på detta är så kallade ”gated communities”. Rumslig kontroll kan i praktiken innebära en mer formaliserad kontroll genom övervakning och brottsförebyggande insatser men också en privat kontroll där man undviker att vistas i dessa rum eller själv arrangerar social kontroll genom att till exempel meddela sig via

telefon eller textmeddelanden efter att ha rört sig i rum och på platser som upplevs som otrygga.

En annan diskurs kring trygghet har istället haft ambitionen att visa på *staden och den bebyggda miljön som spännande* och med möjligheter att bryta traditionsbundna genuspräglade sätt att röra sig i och använda det offentliga rummet. Sådana möjliggörande strategier för att öppna stadens rum även för dem som traditionellt sett har ansetts sårbara eller vars rörelsefrihet har begränsats, utgår också från det sociala men med fokus på tolerans, frigörelse och rörlighet. Praktiska exempel på detta kan vara att skapa informella mötesplatser men också att bryta sociala mönster som hindrar ett jämställt och villkorslöst användande av den fysiska miljön.

Ovanstående utgör ett mycket förenklat resonemang. Med detta som utgångspunkt kan man dock ställa frågan vilken roll förhållandet mellan kontroll av samt friheten att och rätten till att bruka det offentliga rummet spelar? Vem bär ansvaret för att en plats upplevs som trygg? Vems ansvar är det att utforma och efterleva strategier; individens, gruppens eller det offentliga?

Att göra plats för jämställdhet

Merparten av dagens planering har sedan länge inkorporerat sociala aspekter som en viktig del i planeringen. Att skapa platser som är säkra och där människor känner sig trygga har här blivit en viktig uppgift.

På det teoretiska planet är en central fråga inom feministisk geografisk forskning det ojämlika förhållandet mellan olika samhällsgrupper i relation till lokaliseringen av och egenskaper hos det fysiska rummet. Man har studerat genusspecifika upplevelser av ett visst rum och hur kön/genus konstrueras och conceptualiseras i olika rumsliga sammanhang (Forsberg, 2005). Genom att utgå från att det finns platsspecifika relationer och ojämlikheter (Jmf. Lasswell 1936, Harvey 1973, [2009]) understryker den feministiska geografin de processer som underbygger dessa strukturer och hur dessa interagerar med identitet, politik och kultur (Brown and Staheli 2003; Staheli et al. 2004). Många av de fysiska rum och platser inom vilka vardagens sociala relationer och flöden av information och pengar tar plats, möjliggör inte ett jämställt användande, utan präglas däremot av ett ojämställt användande.

I denna rapport fokuserar vi dock främst på den praktiska innebörden av att planera för en jämställd trygghet, på metoder och resultat. Men eftersom det också är viktigt att belysa kopplingen mellan det rumsliga, det sociala och att göra plats, låt oss här i korthet resonera kring hur jämställdhet relaterar till det fysiska rummet.

Inom rumslig planering av den yttre miljön kan man se flera exempel på hur rummet anpassats ur säkerhetssynpunkt. Trafikplanering är ett exempel på detta där belysning, trottoarkanter och utformningen av övergångsställen planerats med tanke på trafikfaror och framkomlighet. Med en definition av trygghet som i första hand *en känsla av frihet från risken att utsättas för fysiskt våld*, belyses behovet av åtgärder som på ett konkret sätt kan motverka denna risk. Fysiskt våld utövas som ett sätt att manifesteras och erövra makt. Detta bidrar till att göra dessa rum ojämställda ur ett trygghetsperspektiv. Att göra plats för jämställd trygghet blir därför en fråga om att skapa rumsliga förutsättningar för jämställda sociala maktrelationer. Detta innebär inte bara att utrymme ska ges för att upprätthålla en viss ordning, utan att även möjliggöra uppkomsten av jämställda relationer för att därigenom möjliggöra en jämställd användning av den yttre miljön.

Utgångspunkten är att både plats och jämställdhet är något som inte bara "är" utan ständigt "görs".

Ytterligare en central aspekt i dagens samhälle är förhållandet mellan jämställdhet och mångfald. Det blir allt vanligare att jämställdhetsarbete integreras i kommunernas mångfaldsarbete. Eftersom kommunerna i Sverige har planmonopol har mångfald betydelse även för planeringsprocessen och i utformningen av det fysiska rummet och dess förutsättningar. Även i de fall där ansvaret ligger på en annan nivå eller är delat märks förskjutningen mot ett uppmärksammande av mer än en maktbärande samhällskategori i policys och strategier. Därför är det även viktigt att ifrågasätta giltigheten av att utgå från endast män och kvinnor som analytiska kategorier. Frågor att förhålla sig till är vilka sociala grupper som representeras i problemformuleringen av en jämställd trygghet och till vilken grad? Vem har makten att formulera problemen? Ligger det en konflikt i att planera för en jämställd trygghet jämfört med att planera för trygghet ur ett mångfaldsperspektiv?

I våra fallstudier har vi därför haft ambitionen att utifrån respektive lands kontext förstå hur processer för att skapa trygghet ur ett jämställdhetsperspektiv har uppkommit och utformats: Varför har man valt respektive metod och tillvägagångssätt? Hur motiverar man val av de rum och platser man vill förändra? Vilka resultat förväntar man sig och i de fall processen är avslutad? Hur väl motsvarade resultaten den målbild man hade när processen startade?

Det trygga rummet?

Utifrån ovanstående diskussion kan vi formulera en förståelse av platser där avsaknaden av våld, hot och andra brott och den upplevda tryggheten utgör kategorier med hög plasticitet. Med detta menas att trygghet ur ett rumsligt perspektiv är beroende av de människor som vistas i rummet, när de vistas där och vilken aktivitet de utför. Hur dessa flöden och processer ser ut och vad de innehåller modifierar rummet och skapar en känsla av plats. Metoder och tillvägagångssätt kan dessutom vara mer eller mindre inkluderande ur ett brukarperspektiv beroende på grad av privat eller offentligt. Jämställd trygghet ur ett rumsligt perspektiv kan därför innebära helt olika saker och ha större eller mindre inverkan beroende på om man ser med planerarens ögon eller genom ögonen på de som direkt, i både fysisk och psykisk mening, skall förhålla sig till själva platsen.

Varje fall har naturligtvis sina egna förutsättningar och sin egen karaktär. Detta förändras med tiden och som i planeringsprocessen kan tolkas olika beroende på om man är i ett stadium av initiering och kunskapsskapande, eller i ett stadium av implementering och utvärdering. Men rummet som social företeelse utgör en utmaning oavsett metod eller nationell kontext. Det finns dock ett antal gemensamma nämnare och begrepp relaterade till jämställd planering som kan hjälpa oss att jämföra och förstå skillnaderna och likheterna i de olika fallen och för att belysa vad svensk planering kan lära sig av våra presenterade fallstudier. Dessa kan illustreras som nedan och relaterar ömsesidigt till såväl de sociala som fysiska aspekterna. Vi återkommer till dessa i rapportens avslutande avsnitt Sammanfattande diskussion.



Arbetet med fallstudierna

För att uppnå syftet med denna studie har vi genomfört fyra fallstudier. Två av dem – Muotiala i Finland och London i Storbritannien – identifierades redan i den förstudie som Nordregio genomförde 2008 (Nordregio, WP 2009:1). Den tredje fallstudien, som identifierades i förstudien, var Toronto i Kanada. Kanada har under lång tid varit pionjärer i arbetet med att integrera jämställdhet i samhällsplanering. I samband med att vi började studera arbetet i Toronto närmare, insåg vi att jämställdhetsarbetet i Kanada minskat radikalt de senaste åren. Det stämmer att Kanada var pionjärer, men mycket lite har hänt de senaste tio åren. I samband med att vi insåg detta, nämndes flera gånger för oss arbetet som görs i den österrikiska staden Wien. Vi identifierade Wien som mycket proaktiva just nu vad gäller att integrera jämställdhet i samhällsplanering. Vi valde därför Wien som vår tredje fallstudie.

Ett mål för föreliggande studie, var också att kartlägga något fall från de baltiska länderna där jämställdhet har integrerats i samhällsplaneringen. Med tanke på att planeringssystemen i de baltiska länderna genomgått radikala förändringar de senaste 20 åren, är det lärorikt att ta del av deras arbete.

Var och en av de fyra fallstudierna har analyserats med hjälp av följande:

- Tidigare genomförda projektutvärderingar
- Vetenskapliga och administrativa rapporter om fallstudierna
- Intervjuer med nyckelpersoner
- Fotografier och kartor

För att genomföra respektive fallstudie har ovanstående material samlats in bland annat genom ett antal intervjufrågeställningar. Dessa återfinns i rapportens bilaga.

Slutligen vill vi göra läsaren uppmärksam på att respektive fallstudie i denna rapport är relativt fristående. Den nationella, regionala och lokala jämställdhets- och

planeringskontexten är av olika relevans i de olika fallstudierna. Med anledning av detta är avsnitten i respektive fallstudie utformade på lite olika sätt.

Presentation av fallen

Den första fallstudien lyfter fram ett pågående arbete med den så kallade *trygghetsförorten* Muotiala i Tammerfors, Finland. Utvecklingen av Muotiala är intressant då det utgör ett helt nytt stadsbyggnadsprojekt med ett aktivt trygghetsperspektiv. Jämställdhetsperspektivet är inte uttalat, men vi anser att fallet ändå är intressant och att erfarenheter från projektet kan användas och tolkas på ett intressant sätt utifrån ett jämställdhetsperspektiv. Det är också intresseväckande att förstå varför man har valt att inte explicit lyfta fram jämställdhetsperspektivet i Muotiala, trots dess starka fokus på trygghet.

Syftet med Muotiala är att skapa en så kallad trygghetsförort. Initiativet kommer från polisen samt *Tammerfors stads regionala utveckling* (Tampereen Kaupungin Aluekehitys). Projektet grundar sig i Tammerfors trygghetsprogram och är tänkt att vara ett pilotfall inom området planering för ökad trygghet. Inom projektet framhävs ett antal aspekter som främjar tryggheten. Det handlar bland annat om att blanda olika socioekonomiska grupper samt att blanda bostäder vad gäller upplåtelseform och storlek. Gemenskap främjas genom ett byggande som uttrycker en ”mänsklig skala”. Det kommer att finnas mötesplatser, smala gator och välskötta grönområden för en bynära känsla (Nordregio WP 2009:1).

Den andra fallstudien lyfter fram det arbete som organisationen *Women’s Design Service* arbetat med sedan 1990-talet i Storbritannien. Detta fall har valts då Nordregios förstudie visar att Storbritannien är mycket intressant att studera vidare med sin långa erfarenhet av att arbeta med trygghetsfrågor utifrån ett jämställdhetsperspektiv. Women’s Design Service har många års erfarenhet och använder olika intressanta metoder och processer i sitt arbete.

Organisationen har bland annat utvecklat processen *Att göra säkrare platser* (Making Safer Places) bland annat i städerna London och Manchester. Syftet med denna process är att identifiera hur förändringar i den fysiska miljön kan förbättra kvinnors möjlighet att tryggt vistas i stadsmiljön. Mellan 2004-2006 drev organisationen projektet *Kvinnors säkerhet i parker och på öppna platser* (Women’s Safety in parks and Open Spaces) i London. Organisationen har också initierat så kallade *kvinnodesigngrupper* (Women’s Design Groups) i bland annat Manchester och London, för att erbjuda jämställdhetsfokuserad feedback på planförslag och vid utveckling av policy (Nordregio WP 2009:1).

Den tredje fallstudien lyfter fram trygghetsarbete som genomförts i Wien. Vi har framförallt studerat trygghetsarbetet i Frauen-Werk-Stadt I och II. De två bostadsområdena Frauen-Werk-Stadt I och II är resultat av ambitionen att ta vara på kvinnors erfarenheter och expertis i den urbana fysiska planeringen, från första pennstreck till resultat. Frauen-Werk-Stadt I ligger i det 22:a distriktet i Wiens norra delar i ett område med både enfamiljs- och flerfamiljshus. På marken, som vid planeringsstarten till största delen var obebyggd, bedrevs det ursprungligen plantskoleverksamhet. Idag har bebyggelsen spridit sig både norrut och västerut och området är en integrerad del i storstadsområdet. Frauen-Werk-Stadt II är beläget i Wiens sydvästra delar på en tomt omgiven av flerfamiljshus från efterkrigstiden.

Arbetet som genomförts i Wien är intressant för oss då det med all sannolikhet är det mest omfattande jämställdhets- och trygghetsarbetet som finns idag. Arbetet har av UN-habitat benämnts som *Best practice*.

Den fjärde fallstudien från Baltikum är intressant för denna studie då planeringssystemet i de baltiska länderna har genomgått stora förändringar de senaste 20 åren. Stadsplaneringen har drivits av akuta renoveringsbehov men också av marknadskrafter. Detta syns tydligt i stadsbilden särskilt i de stora städerna och man kan se så kallade gentrifieringsprocesser – där tidigare utsatta områden blivit populära bland medelklassen som köpt bostäder i dessa områden och/eller en social statushöjning av ett stadsområde – samt en privatisering av offentliga platser. Samtidigt har staterna i före detta Sovjetunionen en tradition av jämställdhet i arbetslivet och kvinnors utbildningsnivåer är höga. Det är intressant att se om och i så fall hur denna jämställdhetstradition syns i modern stadsplanering och framförallt i arbetet med att öka tryggheten.

När det gäller genomgången av de baltiska länderna utförde vi en litteraturstudie i syfte att identifiera något land som arbetar med trygghetsfrågor utifrån ett jämställdhetsperspektiv. Medan litteraturen inte gav oss några bra indikationer, noterade vi ett stort antal rapporter som belyser frågan om trafficking av kvinnor och barn samt kvinnomisshandel i hemmet (Järvinen et. al 2008; Molen & Novikova 2005; Laczko et.al 2002; WHO, 1997; 2001, O'Neill, A., 1998).

I vårt sökande kom vi i kontakt med Union of Baltic Cities (UBC) och deras kommission för jämställdhet. Denna är lokaliserad i Umeå. Detta gav oss möjligheten att planera ett deltagande på en av deras nätverksträffar i Panevezys (Litauen) mellan den 21 och 23 april 2010. Vår resa dit skulle även inkludera ett studiebesök till EU:s institution för jämställdhet i Vilnius. Med anledning av dessa kontakter valdes Litauen som vår fallstudie. Olyckligtvis tvingades vi ställa in denna resa på grund av askmolnet från Island, vilket innebar att alla flyg ställdes in.

För att ändå kunna få ut någonting av fallstudien i Baltikum genomförde vi telefonintervjuer och hade e-postkontakter med ett antal organisationer (se avsnitt om Baltikum).

Referenser

Brown, Michael & Staeheli, Lynn A. (2003). "Are we there yet?": feminist political geographies. *Gender, place and culture (Print)*. 2003(10):3, s. 247-255

Forsberg, Gunnel (2005). Den genderiserade staden. *Speglingar av rum : om könskodade platser och sammanhang*. S. 19-35

Harvey, David (2009). *Social justice and the city*. Rev. ed. Athens: University of Georgia Press

Jacobs, Jane (2005). *Den amerikanska storstadens liv och förfall*. Göteborg: Daidalos

Järvinen, J, et. al. (2008) *Hard knock life, a report on violence against women*-a guide for donors and funders, supported by Lloyds TSB Foundation for Scotland, The Staples Trust, The Mercers' Company, Northern Rock Foundation, The Henry Smith Charity and Barclay's Capital.

Tillgänglig på:

http://www.endviolenceagainstwomen.org.uk/data/files/hard_knock_life.pdf

[Hämtad den 14 maj 2010]

Laczko, F. et.al (2002) *Trafficking in Women from Central and Eastern Europe: A Review of Statistical Data* in Laczko, F. et. al (Red.) (2002) *New Challenges for Migration Policy in Central and Eastern Europe*, TMC Asser Press, La Haye, s 151-172

Tillgänglig på:

<http://www.belgium.iom.int/STOPConference/Conference%20Papers/Trafficking%20in%20Women%20from%20Central%20and%20Eastern%20Europe%20A%20Review%20of%20Statistical%20Data.pdf>

[Hämtad den 10 maj 2010]

Lasswell, Harold Dwight, 1902-1978 (1936-1950). *Politics: who gets what, when, how*. New York: Smith

Listerborn, Carina (2002). *Trygg stad: diskurser om kvinnors rädsla i forskning, policyutveckling och lokal praktik*. Diss. Göteborg : Chalmers tekniska högsk., 2002

Tillgänglig på Internet: <http://publications.lib.chalmers.se/records/fulltext/349.pdf>

Molen, I., Novikova, I. (2005) *Mainstreaming gender in the EU-accession process: the case of the Baltic Republics*, *Journal of European Social Policy*, Vol 15(2): 139–156

Nordregio (2009) *Att stärka tryggheten i stads- och tätortsmiljöer ur ett jämställdhetsperspektiv. En förstudie av ett antal länders arbete*. Nordregio EWP 2009:1

O'Neil, A. (1998) *International trafficking in women from Central Europe and the NIS, Trends in Organized Crime*, Volume 4, Number 2

Regeringen (2007) *Handlingsplan för att bekämpa mäns våld mot kvinnor, hedersrelaterat våld och förtryck samt våld i samkönade relationer*. Skr. 2007/08:39

Staheli, Lynn A., Kofman, Eleonore & Peake, Linda (red.) (2004). *Mapping women, making politics: feminist perspectives on political geography*. New York: Routledge

The World Health Organization, Geneva Switzerland (2001) *Putting Women First: Ethical and Safety Recommendations for Research on Domestic Violence Against Women*

Tillgänglig på: <http://www.who.int/gender/violence/womenfirtseng.pdf>

[Hämtad den 11 maj 2010]

The World Health Organization, Regional Office for Europe (1997) *European strategies to combat violence against women*, Report of the first technical meeting , Copenhagen, Denmark

Tillgänglig på: <http://www.euro.who.int/document/e61935.pdf>

[Hämtad den 13 maj 2010]

MUOTIALA I TAMMERFORS: EN FALLSTUDIE FRÅN FINLAND

Författare: Anu Henriksson

Inledning

Finland är en republik bestående av 20 landskap. Staden Tammerfors (på finska Tampere) tillhör i landskapet Birkaland och är den tredje största staden i landet. Av Finlands 5,2 miljoner invånare bor 200 000 invånare i Tammerfors. Staden har haft en positiv befolkningsutveckling i många år: Tammerfors befolkning har ökat med i genomsnitt 1800 invånare per år (ca 0,9 %), huvudsakligen genom inflyttning. Andelen kvinnor är 3,6 procentenheter högre än andelen män. I Tammerfors förvärvsarbetar 45 procent (2008) av alla kvinnor. Detta är större än riksgenomsnittet på 43 % (år 2008). Räknat i timlön är löneskillnaden mellan kvinnor och män i Finland i genomsnitt 20 % (2008). Befolkningstätheten i Tammerfors är 382 invånare per kvadratkilometer (2006) och varje invånare har tillgång till i genomsnitt ca 250 m² grönyta (2005).

Muotiala är ett bostadsområde i sydvästra Tammerfors. Området började byggas 2002 och ingår i ett större förortsområde som består av relativt låga radhus, flerbostadshus, villor och service för ca 2000 personer. Marken har tidigare varit åkermark som tagits i bruk för att förtäta Tammerfors stadsstruktur. Staden äger ca hälften av landarealen, medan den andra hälften ägs av fyra privata markägare. Avståndet till stadskärnan är ca fem kilometer. Stadsregionen Tammerfors är den näst största i Finland med ca 350 000 invånare (i Tammerfors ca 210 000 invånare).

Området Muotiala valdes av kommunen till ett försöksområde för stadsbyggnad där trygghetsaspekter har spelat en viktig roll från planering till slutförande av byggandet – och det är en så kallad trygghetsförort. I detta avseende är området det första i Finland, eftersom det är ett helt nybyggt område. Tidigare projekt har fokuserat på befintliga stadsstrukturer. Hittills har Muotiala inte fått några likartade efterföljare.

Planeringssystemet och trygghetsarbetet i Finland

Samhällsplaneringssystemet i Finland liknar det svenska. Landskapsplaner, så kallade generalplaner (motsvarar de svenska översiktsplanerna) och detaljplaner definierar markanvändningen. De två första har mer översiktlig karaktär och styr beredningen av den mer detaljerade planläggningen. Kommunerna ansvarar för general- och detaljplaner. Medborgare och sakägare som berörs av planerna har möjlighet att delta i planeringsprocessen enligt markanvändnings- och bygglagen. Trygghet nämns som ett mål i områdesplaneringen enligt lagen:

”Målet för områdesplaneringen är att utgående från en interaktiv planering och tillräcklig bedömning av konsekvenserna främja ... möjligheterna att skapa en trygg, hälsosam, trivsamt och socialt välfungerande livsmiljö och omgivning som tillgodoser behoven hos olika befolkningsgrupper, såsom barn, äldre och handikappade” (Markanvändnings- och bygglagen 132, 1 kap. 5 §)

Traditionellt sett har trygghet/säkerhet i stadsplanering framförallt relaterats till trafiksäkerhet, dvs. att förhindra olyckor mellan fordon eller att öka säkerheten för fotgängare och/eller cyklister. Trygghetsproblem har därigenom främst varit ett ärende för polisväsendet och på det sättet hanterats i efterhand, då problemen redan uppstått. Att beakta trygghetsaspekter redan i planeringsfasen har inte tidigare funnits på agendan. Diskussionen kring trygghet började dock föras under 1990-talet med begreppet

”rädslans geografi” (i Finland, se t ex Koskela, 1996). Även internationella exempel och spridning av *Crime prevention through environmental design* -metoden (CPTED) landade i den finska stadsbyggandsdiskussionen, dock mest på den akademiska nivån.

Hur uttalat är jämställdhetsperspektivet i Finland?

På ett övergripande plan ska jämställdhet tolkas in i samma målbeskrivning som presenterades ovan i markanvändnings- och bygglagen; ”...tillgodoser behoven hos olika befolkningsgrupper, såsom barn, äldre och handikappade?”. Däremot nämns inte ett jämställdhetsperspektivet explicit och det finns inga särskilda riktlinjer kring jämställdhet i planering.

På nationell nivå finns inte heller några tydliga projekt med ett jämställdhetsperspektiv i trygghetsarbetet. Överhuvudtaget anses de flesta politikområdena i Finland vara ”könsneutrala” i grunden. Forskare pratar därför om könsblindhet (se t ex Kyrö & Hyrsky, 2008). Lagen om jämställdhet mellan kvinnor och män från 1986 rör snarare arbetslivsfrågor. Det finns dock nationella program och strategier som behandlar trygghetsarbetet. Finska regeringen publicerade 1999 ett nationellt brottsförebyggande program och principprogrammet ”Trygga tillsammans” (Delegationen för brottsförebyggande, 1998). Miljöministeriet genomförde också 2005 en utredning om vilka behov olika folkgrupper har i sin livsmiljö. Skillnaderna mellan män och kvinnor togs upp, men inga större skillnader lyftes fram. Viktigare faktorer ansågs vara skillnader mellan människors socioekonomiska status och inkomstnivå. Man pekade också på att när kvinnors inkomstnivå stiger, närmar sig deras rörelsemönster och användning av rummet de mönster som män har. Det har dock uppmärksammats att det finns vissa skillnader mellan kvinnor och män vad gäller känslan av trygghet. Framförallt att unga kvinnor (under 35 år) och äldre kvinnor upplever otrygghet (Wiik, 2005).

Hur uttalat är jämställdhetsperspektivet i Muotiala?

När det gäller Muotiala är jämställdhetsperspektivet inte direkt uttalat utan ingår implicit i ett allmänt trygghetsperspektiv. Metoderna som använts för att uppnå ett tryggt bostadsområde liknar ändå principer som har använts i andra länder då med ett jämställdhetsperspektiv. Därför anser vi att fallet ändå är intressant och att erfarenheter från projektet hittills kan användas och tolkas på ett intressant sätt utifrån ett jämställdhetsperspektiv.

Trygghetsarbetet i Muotiala

I slutet av 1990-talet började Tammerfors stad en trygghetssatsning på bred front på flera administrativa nivåer och kommunen provade nya metoder för att hantera situationen. Dock utan att det egentligen fanns några större problem med kriminalitet eller otrygghet i staden.

Syftet med Muotiala var att skapa en så kallad ”trygghetsförort”. Området Muotiala blev utvalt för att detaljplaneringen i området var på väg att initieras och inte på grund av sina problem eller med anledning av specifika fysiska förutsättningar. Det ansågs viktigt att ta hänsyn till trygghetsaspekten redan i planeringen av området och inte bara efter byggandet. På så sätt kunde man undvika onödiga kostnader förenade med efterhandskonstruktioner, samt risken att området stämplas som ett problemområde.

Försök att förbättra rykten och stäpling av områden i efterhand har visat sig vara påfrestande och svårt (Kyttä, Puustinen, Hirvonen, Broberg & Lehtonen 2008:22).

Projektet grundar sig i Tammerfors trygghetsprogram och är tänkt att vara ett pilotfall inom området planering för ökad trygghet. Med anledning av att trygghetsdiskussionen hade bred förankring i Tammerfors stad började projektet som en diskussion mellan flera aktörer. Stadsbyggnadskontoret (och dess dåvarande utvecklingsenhet, *Tammerfors stads regionala utveckling* (Tampereen kaupungin Aluekehitys) tillsammans med den lokala polisen samt arkitekten och trygghetskonsulten Ulla-Kirsikka Ekman, utvecklade projektet med hjälp av bland annat en studieresa till Danmark (Sibeliusparken i kommunen Rødovre nära Köpenhamn).

Det främsta målet med projektet har varit att bygga ett tryggt bostadsområde: att förbättra livskvaliteten och trygghetskänslan för invånarna och att förebygga brottslighet, speciellt illgärningar utomhus. Eftersom liknande ansatser inte har provats tidigare, har det varit viktigt att hitta metoder och processer som passar den lokala miljön och de lokala aktörerna samt stadsplanerare, arkitekter samt byggherrar m.fl. Områdets form och struktur följde med andra ord trygghet som den centrala principen.

Detaljplanerna fastställdes 2002 och 2004 och de omfattade bland annat instruktioner för byggnadssätt (rakentamistapaohjeet) och en särskild belysningsplan. En bred samrådsprocess, som var den första i sitt slag i Tammerfors, följde planarbetet och gjorda framsteg publicerades flitigt. Planerna överklagades inte. Trots att planeringen i Muotiala är mycket ambitiös vad gäller trygghetsaspekter är tidplanen för planering och implementering snarlik andra mer traditionella processer. För planeringen pågick inte längre trots att processen var mera omfattande än vanligt (Kyttä, Puustinen, Hirvonen, Broberg & Lehtonen 2008:28). Planeringsprocessen påbörjades och finansierades av Tammerfors stad, men själva byggandet av området utfördes av olika byggnadsföretag. De var intresserade av bra läge, positiv image och bra service i närområdet. Det fanns alltså ingen nationell eller dylik projektfinansiering. Trots vissa utmaningar var området lockande för byggherrarna, på grund av sitt förmånliga läge, bra tomter och närliggande service. Trygghetstemat var således inte grunden för byggnadsföretagens val att delta projektet (Kyttä, Puustinen, Hirvonen, Broberg & Lehtonen 2008:15)

Byggandet av den första fasen började strax efter det att planen var färdig, men byggandet av andra fasen började inte förrän 2007. Byggandet pågår fortfarande och har saktats ner lite på grund av en försämrad ekonomisk situation. Alla färdigställda hus är ännu inte sålda och det gäller framförallt radhusen. I 2007 var befolkningen i Muotiala relativt ung och bestod framförallt av familjer med barn (Kyttä, Puustinen, Hirvonen, Broberg & Lehtonen 2008:96).

En ansats i det nya byggandet har varit att blanda olika socioekonomiska grupper samt att blanda bostäder vad gäller upplåtelseform och storlek. Gemenskap har ansetts främjas genom ett byggande som uttrycker en ”mänsklig skala”, med mötesplatser, smala gator och välskötta grönområden för en bynära känsla (Nordregio WP 2009:1). Både hyres- och ägarlägenheter har byggts och enligt planerna skulle Muotiala få 2000 invånare (Kyttä, Puustinen, Hirvonen, Broberg & Lehtonen 2008:15). Värt att nämna är också att trots att valet av område delvis var slumpmässigt, så fanns det utmaningar med framförallt trafiksäkerheten och grannområden där det förekom en hel del sociala problem, brottslighet och säkerhetsproblem. Polisen gjorde i samband med utvecklandet

av Muotiala en riskanalys och kartlade utmanande omständigheter (Kyttä, Puustinen, Hirvonen, Broberg & Lehtonen 2008:25).

Trygghetsprogram som underlag

Många städer, bland annat Tammerfors har, tagit fram egna program för att förebygga brott. Enligt en undersökning som polisen i Tammerfors genomförde 1996 kom det fram att särskilt kvinnor och äldre känner sig otrygga och känner sig rädda att ta sig fram i stadskärnan under helgkvällarna. Beredningen för stadens trygghetsprogram började 1997 med initiativ från polisen och i samarbete med många andra aktörer. Målet var att förebygga, inte att öka kontrollen. Polisen var inte ensamt ansvarigt för att implementera programmet utan också flera förvaltningar från Tammerfors stad (Kyttä, Puustinen, Hirvonen, Broberg & Lehtonen 2008:21).

Polisen i Tammerfors hade ett intresse av att testa teorier och metoder för brottsprevention och trygghetsfrämjande arbete, som inte hade prövats tidigare. Samarbetet mellan staden och polisen har alltid varit mycket bra och polisen har även tidigare deltagit i mindre planeringsprojekt såsom grundförbättring av parker i stadskärnan (Kyttä, Puustinen, Hirvonen, Broberg & Lehtonen 2008, 54). Som en parentes kan nämnas att Polisen 2006 gjorde en vid rikstäckande förfrågan om säkerhetsfrågor, med över 50 000 respondenter, där det kom fram att trygghetskänslan hos tammerforsborna har blivit bättre och är högre än genomsnittet i finska städer (Kyttä, Puustinen, Hirvonen, Broberg & Lehtonen 2008:73).

Verktyg, metoder och fysiska åtgärder som har använts i planeringsprocessen

Planeringsprocessen i Muotiala är inspirerad av internationella trygghetsdiskussioner både på akademisk och på praktisk nivå. CPTED-modellen (Crime Prevention Through Environmental Planning) har varit en stor inspirationskälla, men det fanns även andra kriterier och lösningar. En av dem var den så kallade *platshierarkin i relationen mellan det privata och det offentliga*. Även Oscar Newmans (defensible space, 1972) och Jane Jacobs tankar och teorier har påverkat planeringen (Kyttä, Puustinen, Hirvonen, Broberg & Lehtonen 2008:15).

Grundförutsättningen i CPTED-modellen är att planeringen av den fysiska miljön har påverkar förekomsten av brott och rädsla för brottslighet och därmed känslan av trygghet (Kyttä, Puustinen, Hirvonen, Broberg & Lehtonen 2008:15). Enligt arkitekten Ulla-Kirsikka Ekman är CPTED traditionellt ett verktyg som framförallt använts av kriminologer. I CPTED-modellen betonas framförallt den objektiva dimensionen av trygghet, dvs. att minska brottslighet, men i Muotiala har man haft ett bredare perspektiv, baserat på miljöpsykologi och med betoning på subjektiv trygghet och vardagserfarenheter (Kyttä, Puustinen, Hirvonen, Broberg & Lehtonen 2008:48).

Vidare var ledande principer i planeringen av Muotiala tanken på de aktivitetsmöjligheter platsen erbjuder samt relationen mellan det offentliga och privata rummet. Att exempelvis bebyggelsen skulle vara småskalig och området trivsamt direkt från början var viktigt. I planen ingick bland annat ”Muotiala huset” där människor kan träffas och olika aktiviteter anordnas för att stödja gemenskapskänslan och samhörigheten (Kyttä,

Puustinen, Hirvonen, Broberg & Lehtonen 2008:47). ”Muotiala huset” har förvekligats och är nu byggt.

Mer konkret i detaljplanen har särskilda regleringar implementerats som främjar trygghet exempelvis i belysningsplanerna och landskapsplanerna. Trygghetsaspekter syns också i hur gångvägar och byggnader är lokaliserade för att främja en naturlig social kontroll (”övervakning”) och för att minimera områden av ”ingenmanslandskaraktär”. Varenda plats planerades i förhållande till kvarteret och omgivningen och rörelsemönster i området (Kyttä, Puustinen, Hirvonen, Broberg & Lehtonen 2008:40).



Bild 1. Mötesplats. Det är möjligt att se bänkarna och mötesplatsen från lägenheterna. . Foto: Ulla-Kirsikka Ekman

Trygghetsmanualen för Muotiala

Trygghetskonsulten Ulla-Kirsikka Ekman har varit en viktig aktör i utvecklingen av Muotiala trygghetsförort eftersom hon tagit fram en allmängiltig trygghetsmanual för området. De övergripande målen har varit att framhäva den individuella karaktären i Muotialas olika kvarter, att bygga med god kvalitet och att stödja trygghet och trivsel i invånarnas vardagliga liv. Trygghetsmanualen gäller flera olika nivåer i planeringen och i genomförandet: områdets fysiska utformning, belysning och invånardeltagande dvs. gemenskap (Ekman. 2002).

Trygghetsmanualen är indelad i rumsliga mål samt mål och instruktioner för byggande, belysning, och delaktighet.

De rumsliga målen är:

- naturlig placering, tydlig disposition/utformning och plathierarki (privata, halvprivata, halvoffentliga och offentliga platser) av funktioner samt tillräcklig blandning av funktioner; gemensamma och offentliga platser ska erbjuda möjlighet till sociala kontakter

- skapa rumslig identitet med bekant och begriplig miljö genom att bevara platsernas särdrag och historiska kontinuitet
- mångfaldig befolkning genom olika bostads- och byggnadstyper
- interaktion och öppenhet inom planeringen genom att ge invånarna möjligheter till deltagande
- lagom kvartersstorlek och indelning för att de flesta ska känna igen varandra i grannskapet. Kvarter ska vara särpräglade och igenkännbara för att förbättra identifiering och intresse för eget område
- tillgänglighet och trafiksäkerhet av gång- och cykeltrafikleder; tung trafik leds någon annanstans
- bygga gemensamma inomhus- och uteplatser som gynnar interaktion och samhörighet

Mål och instruktioner för byggande är:

- att skapa rumslig identitet för en igenkännlig och positiv image med hjälp av god kvalitet i byggandet
- områdets karaktär ska ta hänsyn till 1) fotgängarperspektivet (marknivån ska vara trivsamt och livligt), 2) naturlig ”övervakning” med bl.a. bra synlighet och belysning, 3) tydlig plathierarki som markeras med riktiga hinder och symboliska gränser
- byggnadsbeståndet ska ha
 1. mångsidig bostadsfördelning: bostäder för olika sociala- och åldersgrupper
 2. igenkännbara byggnader och kvarter
 3. gemensamma lokaler, hobbymöjligheter och möteslokaler i bostadsaktiebolagen (finsk bostadsform som inte är samma som svenska bostadsrättsföreningar, kan jämföras med svenska ägarlägenheter) och i området
 4. trappuppgångar och ingångar bör byggas enligt principer om naturlig ”övervakning”
 5. lagerlokaler bör placeras på ställen som är lätta att övervaka, nära bostäderna
 6. material som är hållbara, lätta att rengöra och sköta samt har bra kvalitet
 7. parkeringsplatser ska helst vara sk. parkeringsceller, dvs. små och igenkännbara enheter
 8. uteplatser ska kunna övervakas lätt och stödja möjlighet till interaktion
 9. byggnads sätt ska inbegripa strukturell trygghet med t ex fönster- och dörrlösningar som försvårar inbrott samt har bra synlighet och belysning
 10. byggnaderna ska byggas på plats och elementbygge (prefabrikat) i området ska helst undvikas

Belysningsrelaterade trygghetsinstruktioner har beskrivits i en särskild plan som byggmästarna ska följa. Huvudprincipen är att belysningen ska stödja gården som särpräglad och att den känns igen som positiv samt kan brukas mångsidigt under dygnets alla timmar under hela året (Kytta, Puustinen, Hirvonen, Broberg & Lehtonen 2008: 41-46).

Hur har trygghetsmanualen använts?

Enligt arkitekter från stadsbyggnadskontoret har ovannämnda råd och instruktioner följts och noggrant använts. Uppfyllelsen av målen övervakas i bygglovsprocessen där vissa

kriterier måste uppfyllas av byggaren. Enligt kommunens bygglovsavdelning (*rakennusvalvonta*) är det inte en ekonomisk fråga att ta hänsyn till trygghetsaspekten. Vissa lösningar, bland annat med lite dyrare plattsättning eller stenläggning, för att skilja halvoffentliga och halvprivata platser enligt platshierarkiresonemanget, har krävt diskussioner med byggherrarna (Kyttä, Puustinen, Hirvonen, Broberg & Lehtonen 2008:53). Byggherrarna ombads med andra ord att satsa lite mer pengar på vissa detaljer i syfte att kunna efterleva vissa trygghetsprinciper. Liknande förhandlingar om detaljer mellan byggherrar och bygglovsavdelningen är vanliga även i andra byggprocesser.

Då man ser på den färdiga bebyggelsen är det tydligt att platshierarkin mellan det privata och offentliga är viktigt. Man ska märka skillnaden när man rör sig från en offentlig plats till en mer privat (se bild 4 nedan). Det kan genomföras bland annat med annorlunda/avvikande materialval (skillnader i struktur, färg etc.), men även genom platsens skala och form. Det viktiga är att det är lätt att se skillnaden mellan det privata och offentliga utan att behöva bygga höga staket eller murar. Småskaliga parkeringsceller har varit särskilt lyckade enligt trygghetskonsulten och polisen, eftersom de skapar halvprivata platser och på så sätt minskar brottsligheten (Kyttä, Puustinen, Hirvonen, Broberg & Lehtonen 2008: 61).



Bild 2. Platshierarki markeras med olika materialval. Foto: Ulla-Kirsikka Ekman

Ett exempel på en konkret fysisk åtgärd är också en förskola i området. Den är designad för att vara synliga från närliggande gångvägar, så att de medger en naturlig övervakning, även då byggnaden är tom. Förskolan är också designad att kunna användas som föreningslokal/mötesplats/plats för hobbyverksamheter för befolkningen i grannskapet under kvällstid och helger. Ytterligare ett exempel på en åtgärd för att skapa trygghet, som man ser i nedanstående bild, är att byggnadens trapphus designats med stora fönster och vänts mot gården/ingången för att skapa god insyn.



Bild 3. Trapphus med fönster. Foto: Ulla-Kirsikka Ekman

Intressant i förhållande till byggföretagen är att de generellt har varit mer intresserade av andra faktorer än trygghetsaspekterna då de köpt marken, såsom läge och service. Byggherrarna har dock inte ansett att reglerna eller instruktionerna för att skapa trygghet i byggandet har varit för komplexa att tillämpa och erfarenheterna har mestadels varit positiva. Något nytt som de lärde sig har också varit att ett bostadsområde med bra kvalitet är en konkurrensfaktor genom att befolkningen i området också bryr sig om andra faktorer än ett bra läge. Särskilt belysningslösningarna har vist sig ha överraskande stor betydelse för trivseln (Kyttä, Puustinen, Hirvonen, Broberg & Lehtonen 2008:56-57).

Vad har arbetet haft för genomslagskraft?

De projektansvariga från Tammerfors stad anser att det har varit viktigt att lära sig mer om trygghet i stadsmiljöer. Processen har fungerat som en utbildningsprocess och trygghetsprinciper har idag blivit en del av den normala planeringsprocessen i staden (Kyttä, Puustinen, Hirvonen, Broberg & Lehtonen 2008:54). Trots positiva erfarenheter och planer på att utnyttja erfarenheterna har trygghetsprinciperna dock inte implementerats i senare byggprojekt, i just Tammerfors, i samma form och utsträckning som i Muotiala, vare sig av staden eller byggföretagen. Dessa principer för trygghet har dock tagits med i kriterierna för god stadsplanering. Det har också funnits en oro kring att om det pratas för mycket om trygghet kan möjliga köpare vända det till att området skulle vara otryggare än andra. Därför används inte ordet i t ex marknadsföring av området (Kyttä, Puustinen, Hirvonen, Broberg & Lehtonen 2008: 67-68).

Forskningsinstitutet Centrum för Urbana och Regionala studier (YTK) vid Helsingfors Tekniska Högskola har gjort en utvärdering (2006-2008) av planeringen och genomförandet av Muotiala samt tagit del av erfarenheter från dess invånare. Metoden som användes var en såkallad ”internetbaserad softGIS-förfrågan” som riktades till

invånarna samt tematiska intervjuer med aktörer som deltagit i planeringen och genomförandet. SoftGIS - metoden hjälper till att samla in erfarenheter från invånare och möjliggör en direkt jämförelse med planeringsprinciperna. Invånarförfrågan skickades till alla över 15 år som bor i Muotialas första planeringsområde, sammanlagt 464 personer. Godkända svar kom från 182 personer och svarsprocenten var därmed 39 %. Den starkaste anledningen att välja Muotiala som bostadsområde var trygghet och sundhetsaspekter (ren luft, trafiksäkerhet, liten brottslighet, bullerfritt och bra miljö för gång- och cykeltrafik). Dessa aspekter var särskilt viktiga för barnfamiljer och för de äldre. Kön var inte en förklarande faktor för resultatet. Varannan invånare som fyllde i enkäten visste om Muotialas trygghetsarbete innan de beslutade sig för att flytta dit, men för hälften av dem påverkade denna information inte beslutet (Kyttä, Puustinen, Hirvonen, Broberg & Lehtonen 2008:105-107).

Majoriteten av de svarande (61 %) upplevde Muotiala som tryggare än sitt tidigare bostadsområde, medan ett fåtal (7 %) tyckte att det tidigare området var tryggare. Informanterna kunde inte hitta många ställen där de kände sig otrygga inom Muotiala-området, däremot fanns sådana ställen i närliggande områden. 91 procent av informanterna svarede att de känner sig trygga även när de rör sig i Muotiala ensamma på helgkvällarna. På frågan om trygghetskänslan i Tammerfors centrum, svarade betydligt fler att de är otrygga (ca hälften). Otrygghetskänslor ökar i samband med ålder och kön, vilket även kan ses i nationella undersökningar (Kyttä, Puustinen, Hirvonen, Broberg & Lehtonen 2008: 121-123).

Sammanfattande Diskussion: Jämställdhetsperspektiv saknas – mångfaldsperspektivet är mer framträdande

Jämställdhetsperspektivet har inte haft någon större betydelse i den finska trygghetsdiskussionen trots att det finns studier som visar att känslan av otrygghet delvis kan förklaras genom könet (Kääriäinen enligt Kyttä, Puustinen, Hirvonen, Broberg & Lehtonen, 2008:79). Andra betydande faktorer enligt Kääriäinens (2002) studie är sociala problem i den egna familjen och erfarenheter av miljöns kvalitéer. Däremot har problematiken kring våld i hemmet varit ett viktigare ämne i den finska debatten. Vidare har man i de finska akademiska sammanhangen diskuterat mycket om hur barnens perspektiv kan tillgodoses i stadsplaneringen, dvs. hur man kan integrera barns åsikter och erfarenheter i planeringen. Med anledning av detta är det inte särskilt överraskande att det har varit svårt att identifiera samhällsplaneringsprojekt i Finland där jämställdhetsfrågor är väl definierade eller där ett jämställdhetsperspektiv används för att skapa trygga stadsmiljöer. Det finns dock flera exempel där trygghet har varit i fokus, exempelvis i kommunerna Järvenpää, Mäntsälä, Kerava och Nurmijärvi; i stadsdelen Arabianranta i Helsingfors och i staden Jyväskylä (Kyttä, Puustinen, Hirvonen, Broberg & Lehtonen, 2008: 89-90).

I den resterande delen av denna diskussion lyfter vi fram några aspekter som kännetecknar Muotiala och som är viktiga att ta med oss då vi jämför med övriga fall och då vi ur ett svenskt perspektiv vill dra lärdomar. Muotiala är ett projekt som framförallt initierats av kommunen Tammerfors, dock med lokalt intresse, där aktiva individer som är intresserade av trygghetsfrågor i stadsplaneringen varit betydelsefulla. Det har funnits ett visst intresse för projektet från ministerienivå att ta del av resultaten, men erfarenheterna har i praktiken inte spridits eller tagits i bruk i någon större omfattning. Framförallt har offentliga aktörer – kommunen – varit initiativtagare i planeringsprocessen, vilket bland annat är tydligt genom att byggföretagen tvingades följa

färdiga trygghetsinstruktioner och mål i samband med att de erbjöds att köpa tomter på området. Byggherrarna ser processen som en positiv erfarenhet och har lärt sig mycket om trygghetsfrågorna. De offentliga aktörerna, kommunen och polisen, har haft möjligheten att lära under processens gång. Detta innebär att de har kunnat förbättra tillvägagångssättet under processens gång. Erfarenheten har de delvis tagit med sig i planerandet av andra områden i Tammerfors, i form av goda idéer och principer för planering, dock inte som ett trygghetsprojekt såsom Muotiala. Ytterligare en intressant inlärningsaspekt kommer från trygghetskonsulten, som betonade att arkitekter ofta inte tänker på vem som kommer att använda det planerade området eller hur det kommer att användas. Hon säger: ”Frågan är väldigt grundläggande när det gäller trivsel etc., men man kan förstå arkitektsynpunkten. De får oftast uppdrag från byggföretag att rita ett hus eller ett kvarter i ett visst område utan att få djupare information om helheten.”

En viktig aspekt när det gäller trygghetsfrågor i stadsplaneringen, vare sig det inbegriper ett jämställdhetsperspektiv eller inte, är att det inte görs *ad hoc* i vissa projekt utan att aspekterna får vara en naturlig del av planeringen eller förnyelsen av urbana miljöer och att det finns med från början. Därför är det viktigt att erfarenheterna förs vidare inte bara bland nuvarande aktörer utan också till utbildning av nya stadsplanerare. I Tammerfors har trygghetskonsulten hållit kurser både för arkitekter och för poliser.

Muotiala karakteriseras av en relativt tydlig fokus på social kontroll genom bland annat så kallad naturlig övervakning. Detta syns exempelvis i utformandet av halvprivata ytor där man från lägenheterna ser vad som händer utanför. För att tydligt markera privat, halvvoffentlig och offentlig mark används också olika material, som bilderna visar. En tydlig förutsättning för arbetet har också varit att arbetet ska förebygga brott, alltså att de boende ska känna frihet då de rör sig i offentliga miljöer. Som avslutande ord kan vi säga att det som framförallt skiljer Muotiala från våra andra fallstudier är att det är en helt nybyggd stadsdel, dock i anslutning till existerande stadsstruktur. Att det är en nybyggnation av en hel stadsdel har gett möjligheten att inkludera trygghetsfrågor som ett genomgående tema i hela området. Däremot ger Muotiala inte lika mycket inspiration för trygghetsarbete i områden med befintlig bebyggelse. Det som också är intressant och innovativt i Muotiala är kommunens täta samarbete med polisen. Polisen var med från början och kommenterade det pågående planarbetet och polisen bistod kommunen med bakgrundsmaterial om brottslighet i närliggande områden. Stadsplanering och trygghetsfrågor blev också en del av polisutbildningen, vilken i Finland är koncentrerad till Tammerfors.

Referenser

Delegationen för brottsförebyggande (1998) *Trygga tillsammans. Ett nationellt brottsförebyggande program*. Justitieministeriet.

Kyttä, M, Puustinen, S, Hirvonen, J & Lehtonen, H (2008) *Turvallinen asuinalue. Tampereen Muotiala suunnitelmissa ja kokemuksissa*. Yhdyskuntasuunnittelun tutkimus- ja koulutuskeskuksen julkaisu B 93. Tekniska Högskolan. [A safe residential area. Muotiala of Tampere as planned and experienced.]

Koskela, H (1996). Rädsla och kontroll i ett könsbundet stadsrum. *Nordisk Samhällsgeografisk Tidskrift*, 22, 71–80.

Koskela, H (2009). *Pelkokierre – pelon politiikka, turvamarkkinat ja kamppailu kaupunkitilasta*. Helsingfors: Gaudeamus

Kyrö, P & Hyrsky, K (2008) Woman entrepreneurship programme breaks government's gender neutrality in Finland. *Int. J. Entrepreneurship and Innovation Management*, 8:6, 607-623

Markanvändnings- och bygglag 5.2.1999/132

Newman, O. (1972) *Defensible space. People and design in violent city*. London: Architectural Press

Wiik, Maarit (2005) *Asukasryhmät ja elinympäristö. Selvitys väestöryhmistä ja asukatarpeista*. Miljön i Finland 773, Miljöministeriet. [Boendegrupper och livsmiljön. Utredning över befolkningsgrupper och boendebehov]

Internetsidor

Tampereen seutu (Tampere Central Region) <http://www.tampereenseutu.fi>, 2010-04-27

Intervjuer

Trygghetskonsult Ulla-Kirsikka Ekman 2010-03-19

E-mailkommunikation

Marjatta Kyttä

Bildmaterial från Ulla-Kirsikka Ekman

**WOMEN'S DESIGN SERVICE I LONDON: EN
FALLSTUDIE FRÅN ENGLAND**

Författare: Asli Tepecik Dis

Inledning

Storbritannien är en konstitutionell monarki bestående av fyra riksdelar. London är huvudstaden och den största staden i landet. Av Storbritanniens 61,4 miljoner (2008) invånare bor 7,4 miljoner invånare i London. Staden har haft en positiv befolkningsutveckling i många år: befolkning har ökat med i genomsnitt 435 000 invånare per år (ca 5,7 %). Andelen kvinnor är 1,0 procentenheter högre än andelen män (2008). I London förvärvsarbetar 63,5 % av kvinnorna i åldern 16-74 år (2001). Detta är högre än genomsnittet i England på 60,2 %. Räknat i timlön är löneskillnaden mellan kvinnor och män är i genomsnitt 21,4 %. Befolkningstätheten i London är drygt 4500 invånare per kvadratkilometer (2001) och varje invånare har tillgång till i genomsnitt 82 m² grönyta (2005).

Storbritannien har en stark och långvarig forskningstradition vad gäller kvinnors trygghet och är välkänt för hur välgörenhets- och frivilligorganisationer engagerar sig i trygghetsfrågor ur ett jämställdhetsperspektiv. Följande text handlar framförallt om arbetet som Women's Design Service (WDS) genomfört i London. Till skillnad från fallstudien Muotiala, som handlar om trygghetsarbete i en mycket specifik del av Tammerfors, respektive fallet med områdesplanering i Wien, är ansatsen i detta fall bredare. De första sidorna presenterar planerings- och jämställdhetskontexten som WDS befinner sig inom.

WDS är en registrerad välgörenhetsorganisation som verkar i London. Organisationens arbete är unikt i det att man har arbetat med en uttrycklig fokus på förbättringar av den byggda miljön utifrån de behov och önskningsar som kvinnor ur olika samhällsgrupper har. Deras arbete är välkänt även i den akademiska världen genom deras metodologi inom aktionsforskning. Organisationen etablerades formellt 1987 av en grupp kvinnliga planerare, arkitekter och stadsutvecklare för att utmana "det manligt dominerade yrket" med syftet att tillförsäkra att kvinnors åsikter och behov beaktas inom planering, byggd miljö och stadsutveckling. Det är framförallt deras arbete vi ska följa i de kommande avsnitten.

Planering i England

Department of Communities and Local Government (DCLG) är ansvarigt för planeringen i England. Vidare har regioner vunnit mer och mer inflytande i och med decentraliseringen på 1990-talet, dock med mycket olika grad av autonomi; vissa skulle till och med kunna beskrivas som nationer. Kompetensen inom samhällsplaneringen varierar mellan England, Wales, Skottland och Nordirland, där varje nation har egna nationella riktlinjer för planering.

Myndigheten för Londonregionen (The Greater London Authority)

Myndigheten för Londonregionen (Greater London Authority, GLA) grundades genom GLA Act of 1999 och etablerades officiellt den tredje juli 2000. En uppdatering av lagen, GLA Act of 2007, möjliggjorde mer strategisk makt till Londons borgmästare och Londons stadsfullmäktige (London Assembly) att arbeta med ämnesfrågor såsom jämlikhet/ jämställdhet, hållbar utveckling, folkhälsa, klimatanpassning, minskad klimatpåverkan, såväl som trygghetsfrågor. Borgmästaren och Londons stadsfullmäktige väljs genom Londons medborgare, medan GLA leds av en chefstjänsteman (www.london.gov.uk).

GLA fungerar som ett regionalt självstyre för London och ansvarar för planeringen av ovannämnda ämnesfrågor. 32 lokala självstyren, så kallade stadsdelar (boroughs), ska följa den strategiska planeringen som GLA beslutar om. GLA har skyldighet att arbeta för jämlikhet enligt GLA Act of 1999 (GLA, 2004; Reeves, 2004 and Greed, 2005), och har utarbetat jämlikhetskonsekvensbeskrivningar (Equality Impact Assessment) för att kunna fortskrida med arbetet (GLA, 2003).

WDS fick i uppdrag av GLA under 2004 att utarbeta en verktygslåda gällande kvinnors trygghet i parker och offentliga platser. Genom ett nyligen startat projekt Kvinnodesigngrupper (Women's Design Groups), har WDS varit involverat i att genomföra konsultationer, i syfte att uppmuntra kvinnor att engagera sig i arbetet med den regionala planeringen och inte bara i lokala frågor. Genom den regionala planeringen har kvinnor på detta sätt försökt att påverka lokala frågor såsom bättre policy vad gäller boende för personer med funktionshinder, trygga transporter, såväl som inkluderande stadsutveckling.

Den 8 mars 2010, introducerade Londons Borgmästare för första gången en integrerad strategi och handlingsplan *The Way Forward* för att hantera kvinnovåldet. Kvinnovåldet definieras som både en form av diskriminering och brott mot mänskliga rättigheter (Mayor of London, *The Way Forward- Taking action to end violence against women and girls, Final Strategy 2010-2013*, s 13). Fokus ligger på prevention och tillgodoseende av relevant support.

Prioritet för åren 2010- 2013 struktureras kring att:

- Öka kunskapen om attityder som ligger bakom kvinnovåldet
- Samla data och ta fram information
- Förbättra utbildningen genom att samla och gå igenom befintlig statistik kring kvinnovåldet
- Lobbyverksamhet på nationell, regional och lokal nivå
- Koordinering av kommunikation och information

Strategin kommer att fokusera på att våld mot kvinnor, bygger på ojämställdhet, samtidigt som fokus också kommer att riktas mot kvinnors rädsla för brott, kvinnor av annan etnisk bakgrund och invandrarkvinnors svårigheter att ta del av service (Mayor of London, *The Way Forward- Taking action to end violence against women and girls, Final Strategy 2010-2013*, s 11).

Jämställdhet inom planering och policy i Storbritannien

I Storbritannien har EU:s krav på jämställdhetsintegrering inom offentlig verksamhet fått genomslagskraft inom planeringsområdet. Detta ledde till att Royal Town Planning Institute (RTPI), i mitten av 2000-talet, utvecklade en "verktygslåda" som skulle möjliggöra för planerare att integrera jämställdhet (jmf. Reeves and Greed, 2003; Greed et al. 2003). RTPI publicerade 2007 skriften *Good Practice Note 7 on Gender and Spatial Planning* (<http://www.rtpi.org.uk/download/3322/GPN7.pdf>). Skriften argumenterar att skillnader mellan kvinnors och mäns vardagserfarenheter har betydelse för alla delar av samhällsplaneringen och utformningen av den byggda miljön. Det är framförallt kvinnor som upplever att den byggda miljön inte uppfyller deras krav och önskemål.

Jämställdhetsplikt (Gender Equality Duty)

I 2007 introducerades en ny lag i Storbritannien: jämställdhetsplikt (Gender Equality Duty). Syftet är att gynna jämställdhetsarbetet i planeringen, samt att se över hinder på lokal nivå och att föreslå förändringar genom goda exempel. Jämställdhetsplikten har dock inte efterlevts då de lokala myndigheterna inte förstått vad jämställdhetsplikten innebär. Jämställdhetsplikten har av många tolkats som att: "Vi kan inte tillhandahålla service som bara är inriktad på kvinnor, service är för alla". Fokus på jämställdhet har ofta tolkats som att det måste finnas en jämn fördelning mellan kvinnor och män i alla sektorer (Sen & Kelly, 2007; Burgess, 2007; WDS intervju).

Kommissionen för jämlikhet och mänskliga rättigheter (Equality and Human Rights Commission, EHRC)

EHRC är ett oberoende lagstadgat organ som grundats för att skydda och förstärka jämlikhetslagstiftning vad gäller ålder, funktionshinder, kön, etnicitet, religion och sexuell läggning. EHRCs roll är att uppmärksamma offentliga myndigheter på de kraven genom kampanjer (EHRC intervju). Gällande trygghetsfrågor har EHRC bland annat argumenterat varför Jämställdhetsplikten är nödvändig, genom att belysa frågor som har att göra med transporter, dålig belysning, utformning av parker och mer inkluderande urban design.

Jämlikhetslagen 2010 (The Equality Bill 2010)

Nyligen reviderade regeringen all lagstiftning som reglerar jämlikhetsfrågor i Storbritannien och publicerade i 2009 den nya Jämlikhetslagen (The Equality Bill). Syftet med lagen är att vidga perspektivet och tydliggöra för offentliga myndigheter att de måste börja identifiera åtgärdsområden inför det att lagen vinner laga kraft i oktober 2010.

Trygghetsarbetet i Storbritannien

Vad gäller kvinnors trygghet, finns det ingen nationell strategi i Storbritannien. Detta gäller för England, Wales och Nordirland, men inte för Skottland (Sen & Kelly, 2007) som har haft en nationell strategi kring våld i hemmet och där det för närvarande utformas en handlingsplan kring våld mot kvinnor. Trots det att prioritet kring våldsfrågor har ökat sedan The Convention on the Elimination of All Forms of Discrimination against Women (CEDAW) gjorde en granskning 1999, har regeringens arbete inget särskilt fokus på trygghetsfrågor i stadsmiljöer. Fokus är snarare kring våld i hemmet. En stor del av den trygghetsdiskurs som råder fokuserar på kvinnors beteenden, snarare än förändringar i stadsmiljön (Beebejaun, 2009, s 222). I Storbritannien uppmuntras kontrolldrivna strategier för att avslöja brott på gatorna, i kollektivtrafiken osv. framför att arbeta med sociala dimensioner och samhällsplanering.

En intressant aspekt i sammanhanget är privatiseringen of offentliga platser. Lokala myndigheter har sålt av en stor del av sina markbestånd och har därmed inte samma möjlighet att kontrollera och styra utvecklingen. Vidare finns det en tydlig konflikt mellan hållbarhetsfrågan och trygghetsagendan. En stor del av resurserna har riktats mot ekonomisk hållbarhet, i syfte att exempelvis spara energi, genom att släcka all belysning på nätter. Stort ansvar läggs på organisationer såsom WDS.

Hur grundades Women's Design Service?

WDS startade 1984 som ett arbetskollektiv med ambitionen att förbättra den fysiska miljön för kvinnor, eftersom samma kvinnor vars liv påverkades av otrygghetskänslor inför att besöka vissa platser, framför allt efter mörkrets inbrott, var kvinnor utan auktoritet att uttrycka sin oro. Denna situation påverkade deras liv negativt och begränsade deras möjligheter, inte minst på väg till kvällslektioner eller arbete.

De ursprungliga medlemmarna arbetade för den dåvarande stadsadministrationen som en del av ett servicecenter som inriktade sig på att understödja medborgarna i bygg- och planeringsfrågor (Support Community Building Design). Genom detta arbete identifierade man ett behov av en organisation som skulle kunna verka för kvinnors intressen (Berglund, 2008, s 51). 1985 fick man ekonomiskt stöd från London Stad för att gynna feministisk stadsplanering och nyskapande utformning. På detta sätt skapades WDS.

När det administrativa systemet i London förändrades året därpå, omvandlades WDS till en registrerad välgörenhetsorganisation med uppgiften att utföra konsultationer hos kvinnor inom planering och design. Således publicerade man flera publikationer som tog upp frågeställningar kring kvinnors trygghet i det offentliga rummet, lekplatser och avsaknaden av offentliga toaletter. Detta arbete fick långtgående inverkan och ett direkt resultat är den lagstiftning som idag påbjuder att skötrum ska finnas tillgängliga.

Metoden att arbeta med kvinnogrupper i början av utvecklingen av nya projekt utvecklades av arkitekten Wendy Davis, tillika ledare för WDS 2002-2008. Hon hade tidigare arbetat för bland annat handikapprörelsen som en av Storbritanniens första tillgänglighetsansvariga. Även arbetet med tillgänglighetsgrupper för funktionshindrade integrerades i WDS arbete. WDS har därför lång erfarenhet av att arbeta med medborgardialog i syfte att göra den fysiska miljön säkrare och mer välkomnande, både ur ett jämställdhetsperspektiv och ett jämlikhetsperspektiv. Projekten, som ofta bedrevs som aktionsforskning, konsulterade kvinnor ur det lokala samhället och hjälpte dem att genomföra förbättringar i sin vardagsmiljö.

WDS arbete med trygghet

WDS arbetar för att säkerställa att designen och användandet av den byggda miljön anpassas till kvinnors, men också mäns behov och erfarenheter. Med anledning av att WDS arbetar som en intresseorganisation är det framförallt kvinnor som väljer att delta. Detta tyder också på att trygghetsaspekterna upplevs som viktigare hos kvinnor. Forskning inom WDS visar att kvinnor är betydligt mer benägna att känna rädsla jämfört med män (Koskela & Pain, 2000; Davis, 2007).

Kartläggning av rädsla genom medborgardeltagande (Mapping areas of fear through participatory planning)

Projektet som drivs av WDS fokuserar både på teori och praktik med ett starkt fokus på samhället och närområdet. Genusteori är en grundpelare i deras arbete och det övergripande målet är att integrera jämställdhet genom att driva projekt. För att uppnå detta har WDS arbetat mycket med kvinnor på lokal nivå som anses vara vardagslivsexperter. Medan arbetet som WDS bedriver syftar till att utmana det manliga idealet i stadsbyggandet, utmanar det också de traditionella verktygen som används för att eliminera våld mot kvinnor. Arbetet bygger på ett vidare begrepp av trygghet

(Beebejaun, 2009) och försök att ersätta de traditionella processer som minskar kvinnors frihet och tillgång till offentliga platser med mer inkluderande processer. Ett traditionellt synsätt är att se kvinnor som brottsoffer, där de förväntas begränsa sin rörlighet för att undvika rädslan. Detta angreppssätt saknar en förståelse för kvinnors upplevelse av otrygghet i ett samhälle där ojämställdhet fortfarande råder. WDS strävar efter att uppmuntra kvinnor att delta i planeringsprocesser genom interaktiva metoder.

WDS använder ett verktyg för medborgardeltagande, så kallade trygghetsgranskningar (Community Safety Audits). Detaljerna i denna metod beskrivs i nedanstående stycke. Grundtanken är att involvera kvinnor genom att låta de identifiera trygghetsaspekter, att låta de kartlägga detta och sedan att presentera förslag på åtgärder till beslutsfattare.

Hur väljer WDS potentiella områden att arbeta med?

WDS letar efter följande två faktorer då de väljer ut områden att arbeta i:

1. Finansieringsmöjligheter

WDS väljer alltid ut områden där lokala myndigheter har support i form av finansiering och har planer på hur förbättringar ska kunna implementeras. I annat fall skulle det vara knäckande för engagerade kvinnor om det i slutändan visar sig att det är omöjligt att implementera.

2. Det finns marginaliserade grupper

WDS fokuserar oftast på socioekonomiskt utsatta områden och söker framförallt upp kvinnor vars åsikter normalt förbises (WDS intervju).

Metod: Verktyg för trygghetsgranskning (Community Safety Audit Tool)

WDS ansats för att arbeta med trygghet är ett verktyg för trygghetsgranskning som ursprungligen utvecklades av METRAC i Kanada. Detta verktyg används av kvinnogrupper och möjliggör en uppskattning av trygghetsnivån i stadsmiljön. Genom trygghetsvandringar använder de en checklista för att markera miljöer och fenomen som upplevs trygga respektive otrygga. Det kan handla om belysning, återvandsgränder och kollektivtrafik. Processen inkluderar kartläggning av den byggda miljön, fotografering samt rekommendationer av förändringar. Ett exempel på en sådan process är då det uppmärksammades att en ”inofficiell” genväg, genom ett bostadsområde mellan två tågstationer, upplevdes som tryggare än den ”officiella” vägen av många kvinnor. Genvägen kortade dessutom ner gångsträckan med minst 10 minuter. Som en konsekvens kontaktades markägaren för att diskutera möjligheter att göra denna genväg mer ”officiell” (Women’s Design Service Project Report on Making Safer Places and Promoting Good Relations in Islington, 2009).

Pågående och slutförda projekt

Kvinnodesigngrupper (Women's Design Groups) i London, Manchester and Wolverhampton

WDS leder för närvarande ett treårigt projekt som kallas kvinnodesigngrupper (Women's Design Groups). Syftet med projektet är att hjälpa kvinnor att påverka stadsplaneringsprocesser genom att framhäva egna intressen och behov. Projektet täcker 12 stycken stadsdelar (bouroghs) i London med syfte att etablera kvinnodesigngrupper för att öka medborgardeltagandet i lokal och regional planering.

Projektet leds av en utvecklingsarbetare vars huvudarbetsuppgift är att samla kvinnor med olika bakgrunder och att koppla dem till kvinnodesigngrupperna. Kvinnorna får därefter utbildning i planeringsfrågor och coachas i att öka självförtroendet. Utvecklingsarbetaren har också ansvaret att agera som en länk mellan kvinnogrupperna, lokala myndigheter och polisen. Kvinnodesigngrupperna arbetar med att skapa "kvinnosäkra" lokala planer och policies, likväl som mera strategiska planer. Kvinnodesigngrupperna består av dels professionella kvinnor som har en direkt anknytning till planering och byggd miljö, dels kvinnor från det lokala samhället som har ett intresse av att engagera sig i dessa frågor. Grupperna av de deltagande kvinnorna är blandade vad gäller ålder, funktionshinder, etnicitet, sexuell läggning och socioekonomisk bakgrund. Förutom i London finns kvinnodesigngrupper även i Wolverhampton och Manchester.

Att skapa tryggare platser (Making Safer Places)

Projektet att skapa tryggare platser genomfördes 2002 till 2005 och arbetet genomfördes i bostadsområdena i städerna: Bristol, London och Manchester. Projektet grundades som en respons på kvinnors och andra gruppers ökande känsla av otrygghet i stadsmiljöer. Rädslan för brott kan på ett allvarligt sätt begränsa människors vardagsliv, dels genom att man undviker vissa platser och dels genom att man undviker att gå ut överhuvudtaget efter vissa klockslag. Projektet handlade om att uppmuntra dessa människor att förstå och formulera vad som skulle kunna göra stadsmiljön mindre otrygg.

Deltagarna rekryterades bland kvinnor (i ett fall deltog en man) i det lokala samhället (WDS intervju). Deltagarna coachades av projektmedarbetare. Projektmedarbetaren bidrog med att utreda problemen och att föreslå förändringar som sedan presenterades för de lokala myndigheterna. Två projektmedarbetare rekryterades specifikt för detta projekt. Resultaten från projektet, bestående av rekommendationer med ett stort antal bilder, presenterades för de myndigheter som ansvarar för planeringen i området (Whitzman, 2009). Denna strukturerade process ger kvinnor möjlighet att arbeta tillsammans med andra kvinnor i det lokala samhället, i syfte att belysa problem med bristande trygghet.

Arbete för goda relationer i Finsbury Park i Islington (Promoting Good Relations in Finsbury Park, PGR)

WDS arbetade i samarbete med lokala myndigheter och organisationer i detta projekt med syfte att förbättra tryggheten runt Blackstock Road i Finsbury Park i Islington. Islington har jämfört med London i stort, en stor andel invånare med utländsk bakgrund (Women's Design Service Project Report on Making Safer Places and Promoting Good

Relations in Islington, 2009, s5). Projektet genomfördes under 2007. Projektet hade som mål att uppmuntra flyktingkvinnor i Islington att delta i processen med att förbättra tryggheten. För att underlätta mötet med kvinnorna arrangerade WDS tillsammans med lokala aktörer barnpassning samt rese- och översättningshjälp för dem som pratade arabiska, somaliska, spanska och turkiska. WDS har även etablerat en Kvinnodesigngrupp i Islington och introducerade gruppen för deltagarna i PGR-projektet. De två grupperna träffades regelbundet för att belysa frågor som framförallt påverkar kvinnor då medborgardeltagandet i planeringsprocesserna är undermåliga.

Blackstock Road är ett område som ofta drabbas av kriminalitet. Demonstrationer och kravaller på gatorna, som ägt rum, har dock inte överlag fått mycket uppmärksamhet. Området upplevs som mycket mansdominerat, oavsett kulturell eller etnisk bakgrund. Ett stort antal butiker, caféer och restauranger kantar den smala trottoaren, där framförallt män arbetar (Deltagande observation, 2010.03.09). Då deltagare i projektet ombetts att beskriva området, har det framkommit att framförallt muslimska kvinnor upplever det som mycket obehagligt att röra sig utomhus, då exempelvis barnen följs till skolan. Trots att männen inte direkt utsätter kvinnorna för hot eller våld, är upplevelsen för kvinnorna obehaglig. Kvinnorna känner sig inte heller välkomna att handla i området. Gatorna känns inte som välkomnande eller som platser där man träffas och umgås. Kvinnorna välkomnade andra typer av offentliga torg och platser för socialt umgänge.



*Bild 1: Karta över Londons stadsdelar (boroughs). Islington i svart.
Källa: londoncouncils.gov.uk*



Bild 2: Blackstock Road i Islington. Foto: Asli Tepecik Dis

Utformningen av området är problematiskt och inte särskilt välkomnande för gångtrafikanter, som man ser på bilderna ovan och nedan. Medan gatorna är breda och passar bra för motorfordon är de smala trottoarerna problematiska för gångtrafikanter. Det mansdominerade området symboliseras också i språkbruket på fasadskyltarna (Bild 4).

Resultat från projektet visar att det fortfarande finns språksvårigheter, som ytterligare förstärker kvinnors otrygghet och känsla av utanförskap. I relation till stadsplanering skulle detta kunna åtgärdas genom att texten på gatuskyltarna kompletteras med bilder. Kollektivtrafiken är också ett problem då kvinnor undviker många hållplatser på kvällar och nätter. Några kvinnor har råkat ut för brott, men rapporterade inte detta på grund av språksvårigheter. I diskussioner med kvinnor visade det sig också att transportmöjligheterna är otroligt viktiga för tillgången till service för kvinnorna såsom: arbete; barnomsorg; utbildning; hälso- och sjukvård samt sociala aktiviteter. I detta fall visade sig transportsystemet vara en barriär (The London Voluntary Sector Council, LVSC).

För närvarande investerar Transport for London (kollektivtrafiken) extra resurser i form av utrustning och personal för att förbättra tryggheten. Stor vikt läggs vid utnyttjandet av licensierade taxibilar och kameraövervakning. Dessa investeringar har dock kritiserats starkt. Kameraövervakning kritiserar för att användas istället för att investera i personal, som syns och är tillgänglig på kvällar och nätter, medan fokusering på taxiverksamhet exkluderar folk med sämre ekonomi som åker kollektivt. De resultat som kvinnorna i projektet kommit fram till har diskuterats genom möte med lokala myndigheter, där kvinnorna presenterat sina resultat. De lokala myndigheterna överväger nu en konkret

implementering av dessa resultat och förslag (Women's Design Service Project Report on Making Safer Places and Promoting Good Relations in Islington, 2009), s 7).



Bild 3: Blackwell Road har en mansdominerad platskänsla. Foto: Asli Tepecik Dis



Bild 4: Ett manligt språkbruk förekommer på Blackwell Road. Foto: Asli Tepecik Dis



Bild 5: Bilarna dominerar gatubilden på Blackwell Road. Foto: Asli Tepecik Dis



Bild 6: Trottoarerna för gångtrafikanter är smala Foto: Asli Tepecik Dis

Utmaningar i WDS arbete

Olika sätt att betrakta trygghet

Storbritanniens regering ser trygghetsfrågan framförallt utifrån det fysiska våldet. Med tanke på att WDS inte på samma sätt delar detta angreppssätt är det svårt att få finansiering. Som ett exempel kan nämnas att brottsförebyggande arbete genom utformning av stadsmiljöer har svårt att få finansiering för av regeringen, då det ses som en "mjuk metod". "Hårda metoder" däremot, genom tekniska lösningar såsom kameraövervakning, vilket är mer vanligt, kan ge upphov till en känsla av otrygghet då en kamera signalerar att området är osäkert. Staket och murar å andra sidan skapar en känsla av inlåsning. Vakter som bevakar offentliga platser ses av många kvinnor inte om en service för medborgaren, utan som en ekonomisk investering av företag. WDS upplever att det är svårt att kommunicera ett alternativt sätt att se på trygghet, via "mjuka metoder", i det nuvarande politiska klimatet.

Hinder i den lokala planeringen

Det finns en rad hinder mot en framgångsrik trygghetsplanering i Storbritannien. Regeringens införande av jämställdhetsplikten (Gender Equality Duty) har exempelvis i liten utsträckning implementerats. Lokala myndigheter saknar kunskaper kring vad jämställdhetsplikten innebär. Återkommande förändringar i lagstiftningen gör det också svårt för myndigheter att förstå och implementera nya strategier. Det är en anledning till att organisationer såsom EHRC är viktiga, då de arbetar med att få lokala myndigheter att implementera exempelvis jämställdhetsplikten. De hinder som lokala planeringsmyndigheter i England står inför kan sammanfattas i följande punkter:

- Man ser inte jämställdhet som ett viktigt strategiskt mål
- Man har bristande kunskap kring lagstiftningen
- Man prioriterar andra jämlikhetsfrågor, såsom funktionshindrades rättigheter
- Man låter i alltför hög utsträckning individer axla ansvaret för att jämställdhetsfrågan kommer upp på agendan, snarare än att ta ett gemensamt ansvar

Kort om tid för stora utmaningar

WDS, vill att deras projekt ska åstadkomma stora förändringar; allt från social integrering till att känslor av rädsla och otrygghet ska försvinna. För att åstadkomma dessa förändringar så har man dock begränsade ekonomiska resurser och tid. WDS framhäver vikten av att skapa kvinnogrupper för att utveckla lokalsamhället. Ömsesidigt förtroende måste byggas upp, där kvinnor från olika bakgrunder ska samarbeta. Då projekten riktar sig till marginaliserade grupper krävs mycket tid och engagemang för att skapa en bra grund. I framtiden har WDS som ambition att involvera politiker och andra finansieringsaktörer att delta som observatörer, i sina projekt, i syfte att visa den mångfald av levnadssätt som finns hos olika grupper av människor.

Sammanfattande diskussion

Drivkrafterna bakom WDS arbete är den feministiska rörelsen och organisationen grundades genom kampanjer och gräsrotsaktivism. I och med att finansieringsmöjligheterna har förändrats har WDS utvecklats till att handla om service snarare än aktivism. Några av de senare projekten har också genomförts utan finansiering. Dock är WDS överlevnad beroende av den nationella politiska kontexten

och hur prioriteringar görs vad gäller samhällsplanering. Och eftersom Storbritannien kämpar mot finanskrisen är det svårt för frivilligorganisationer att få finansiering från staten i nuläget.

Politikens roll

Forskning visar att planeringsmyndigheter har tenderat att ignorera jämställdhetsfrågorna i planeringen av offentliga platser (Beebejaun, 2009; Burgess, 2007; Sen & Kelly, 2007). Beroende av vilket regeringsparti som är i makten får jämställdhetsfrågorna i samhällsplaneringen mer eller mindre vikt. WDS arbete är därför beroende av politisk vilja och hur finansieringsmöjligheterna kanaliseras inom den politiska miljön. Kvinnors rättigheter i den byggda miljön ses som en självklarhet – och som om det redan är något som förekommer – och är därför inte integrerade som en del i samhällsplaneringssammanhang i Storbritannien.

WDS som en länk mellan det lokala självstyret och civilsamhället

WDS ser ofta planeringen som en politisk aktivitet, då det i slutändan är politiker som ska fatta beslut baserat på WDS processer med kvinnogrupper. Emellertid har ett av de viktigaste resultaten från WDS arbete varit att agera länk mellan å ena sidan kvinnor i lokalsamhället och å andra sidan planeringsmyndigheterna och andra relevanta myndigheter. Kvinnorna lär sig på detta sätt hur de kan kanalisera sina åsikter och erfarenheter. Myndigheterna lär sig också att förstå medborgares behov och att respektera deras lokalkunskap.

Nyckelskillnader mellan grupper av kvinnor: klasskillnader

”Trygghet är en fråga om fattigdom; vem som har och vem som inte har...” (WDS intervju). WDS har ofta lyft fram klasskillnaderna som en viktig aspekt att beakta när det gäller bristande trygghet och jämställdhet. I många fall ”klumpas kvinnor ihop”, oberoende av socioekonomisk eller annan bakgrund. Det är en utmaning för WDS att utmana detta synsätt. Ett exempel är att vita, välutbildade medelklasskvinnor inte alls på samma sätt som andra kvinnor upplever en känsla av otrygghet. Att äga bilar och att ha tillgång till barnpassning gör skillnad i hur trygghetsaspekterna upplevs. Å andra sidan, för kvinnor som bor i små lägenheter i fattiga kvarter, är närhet till kollektivtrafik och utformningen av staden mycket viktig.

De måste hoppa av bussen sent på natten, så trygghetsfrågan är viktig för kvinnor som bor under fattiga förhållanden. Så det finns en klassaspekt här. För kvinnor som mer eller mindre bor i fattigdom är lokaliseringsen och tillgängligheten mycket viktig. Välbärgade kvinnor däremot tenderar att använda bilen i större uträkning... (WDS intervju).

Mentala kartor över rädsla ser olika ut beroende på människors sociala identitet och ekonomiska status och tillgångar. Social identitet kan relatera till: ålder, etnicitet, socioekonomisk status, religion, sexuell läggning och funktionshinder med mera. Tillgång till det offentliga rummet är dock något som berör alla sociala identiteter och kan sammanfattas i följande två punkter:

1. Platser som är fysisk eller tekniskt tillgängliga
2. Platser som är mentalt eller emotionellt tillgängliga

Den första tillgången till det offentliga rummet relaterar framförallt till frågor om funktionshinder. Den andra punkten handlar om hur platser och byggnader upplevs. Man kan se det som att byggnader ”behandlar” människor på olika sätt: och huvudfrågan är hur människor upplever och känner sig behandlade av den byggda miljön.

Att planera för trygghet ska vara en gemensam angelägenhet som involverar det lokala samhället och inte bara de lokala tjänstemännen. Även då det är lokala myndigheter som formulerar problemen, finns risken att lokalbefolkningen inte involveras och att insatserna därför inte ”går i lås”. Det är dock viktigt att lyfta fram att det är de lokala kvinnornas entusiasm som får det lokala engagemanget att leva.

Framgången i trygghetsarbetet bygger till stor del på hur diversitet eller mångfald definieras och implementeras. Diversitet handlar ofta om att säga att alla grupper beaktas. Detta har tidigare i praktiken inneburit att endast majoritetens åsikter beaktats. Diversitet bör hjälpa till att tänka att det finns många olika typer av grupper och identiteter och kategoriseringar av människor som påverkar. Det är således inte endast ”en genusdikotomi” eller grupperna kvinnor och män som finns och påverkar människors vardagsliv och känslor av trygghet. Utmaningen i att tänka på och ta hänsyn till diversitet handlar om att inte bara se till förutbestämda grupper av människor. Att exempelvis lägga fokus på bara genusaspekter riskerar att utesluta andra grupper av människor. Trots detta är genusperspektivet viktigt då det handlar om att rätta till ojämställdheter där exempelvis produktion och reproduktion inte fått samma status.

Referenser

Beebejaun, Y. (2009) Making safer places: Gender and the right to the city. *Security Journal* 22, s 219 – 229

Berglund, E. (2008) Building a Real Alternative: Women’s Design Service, *Field: A Free Journal for Architecture* Volume 2 , Issue 1, s 47-62

Tillgänglig på: <http://www.field-journal.org/>

[Hämtad 9 April 2010]

Burgess, G., (2008) Planning and the Gender Equality Duty , Why does gender matter? *People, Place & Policy Online*, Volume 2, Issue 3, s112-121.

Davis, W. (2007) Talking CCTV, Women’s Design Service (fact sheet)

Tillgänglig på: <http://www.docstoc.com/docs/17803749/Talking-CCTV>

[Hämtad 14 April 2010]

GLA (2004) *The London Plan: Spatial Development Strategy for Greater London*. GLA, London.

GLA (2003) *Equality Impact Assessments (EQLAs): How to Do Them*. GLA, London.

Greed, C. (2006) Making the divided city Whole: Mainstreaming gender into Planning in the United Kingdom, *Tijdschrift voor economische en sociale geografie*, Volume 97 Issue 3, s 267 - 280

Greed, C. (2005) An investigation of the effectiveness of gender mainstreaming as a means of integrating the needs of women and men into spatial planning in the United Kingdom. *Progress in Planning* 64, s 243–321

Greed, C. (2005). Overcoming the Factors Inhibiting the Mainstreaming of Gender into Spatial Planning Policy in the United Kingdom, *Urban Studies*, Vol. 42, No. 4, s 719–749

Greed, C; Davies, L; Brown, C; Dühr, S (Ed.) (2003). *Report on Gender Auditing and Mainstreaming: Incorporating case studies and pilots*, Royal Town Planning Institute, London. Tillgänglig på: <http://www.rtpi.org.uk/download/766/GENDER-EQUALITY-AND-PLAN-MAKING-MAINSTREAMING-TOOLKIT-CASE-STUDIES-AND-PILOTS.PDF> [hämtad den 10 April 2010]

Koskela, H. & Pain, R. (2000) Revisiting fear and place: women's fear of attack and the built Environment, *Geoforum* 31, s 269-280

Mayor of London (2009-2010) *Community Safety Plan for Transport and Travelling in London*, 26p.
Tillgänglig på: <http://www.tfl.gov.uk/assets/downloads/corporate/Community-Safety-Plan.pdf>
[hämtad den 22 April 2010]

Mayor of London (2010) *The Way Forward- Taking action to end violence against women and girls*, Final Strategy 2010-2013 .
Tillgänglig på <http://www.london.gov.uk/priorities/crime-community-safety/tackling-priority-crimes/violence-against-women/way-forward>

Mayor of London (2007-2010) *Transport for London's Gender Equality Scheme*.
Tillgänglig på:
http://www.tfl.gov.uk/assets/downloads/corporate/Gender_Equality_Scheme_2007-2010.pdf
[Hämtad den 22 April 2010]

Pain, R. (1997), Social geographies of women's fear of crime, *Transactions of the Institute of British Geographers*, Volume 22, Number 2, s 231-244

Reeves, D. (2004) Mainstreaming equality into planning. *Town and Country Planning* Volume 73, Issue 11, s 319–322.

Phaure, J. (2004) *Mid-term evaluation report of the Making Safer Places project*, JMP Consultancy.
Tillgänglig på:
http://www.wds.org.uk/www/download%20documents/MSP/MSP_Evaluation_Report_final.pdf
[Hämtad den 11 April 2010]

Reeves, D. and Greed, C. (2003) *Gender Equality and Plan Making: The Gender Mainstreaming Toolkit* RTPI, London.
Tillgänglig på: <http://www.rtpi.org.uk/download/369/Gender-Equality-Toolkit.pdf>
[Hämtad den 22 March 2010]

Sen, P & Kelly, L (2007) *Shadow Thematic Report For The Committee On The Elimination Of All Forms Of Discrimination Against Women (CEDAW) Thematic Shadow Report On Violence Against Women In The UK*

Tillgänglig på:

<http://www2.ohchr.org/english/bodies/cedaw/docs/ngos/UKThematicReportVAW41.pdf>

[Hämtad den 9 February 2010]

Wekerle, G. (2000) From Eyes on the Street to Safe Cities [Speaking of Places], *Places Journal*, Volume 13, Issue 1, s 44-49

Whitzman (2009) The effectiveness of women ' s safety audits, *Security Journal* 22 , s 205 – 218

Women's Design Service *Project report on Promoting Good Relations in Islington, no date.*

Tillgänglig på: http://www.wds.org.uk/www/projects_promoting_good_relations.htm

[Hämtad den 15 March 2010]

Internetkällor

Communities and Local Government (DCLG)

<http://www.communities.gov.uk/newsroom/>

Equality and Human Rights Commission (EHRC)

<http://www.equalityhumanrights.com/>

Gender and the Built Environment Database

<http://www.gendersite.org/>

Government Equalities Office

http://www.equalities.gov.uk/equality_bill.aspx

The London Voluntary Sector Council, LVSC

<http://www.lvsc.org.uk/>

The Royal Town Planning Institute

<http://www.rtpi.org.uk>

Intervjuer

Barbara Wallace, Director, **WDS- Women's Design Service**, 2010-03-09

Derek Hooper, Inclusive design advisor, **CABE- Commission for Architecture and the Built Environment**, 2010-03-19

Bridget O'Rourke, Policy Manager, Public Sector Duties Team, **EHRC-Equality and Human Rights Commission**, 2010-03-12

Georgia Wrighton, Planner/Community Development Worker, **WDS-Women's Design Service**, 2010-03-09

Graham Nikson, Policy and Projects Manager, **TCPA-Town and Country Planning Association**, 2010-03-11

Kate Metcalf, Local Groups/Climate Change Coordinator, **WEN-Women's Environmental Network**, 2010-03-10

Reem Zako, Research Fellow, Housing and Social Inclusion, **Bartlett School of Graduate Studies, UCL (University College London)**, 2010-03-09

E-mailkommunikation

Yasminah Beebeejaun, School of Environment and Development, **University of Manchester**, Trustee of WDS-Women 's Design Service, 2010-05-06

**FRAUEN-WERK-STADT OCH DEN RÄTTVIST
FÖRDELADE STADEN I WIEN: EN FALLSTUDIE FRÅN
ÖSTERRIKE**

Författare: Tanja Stähle

Inledning

Österrike är en federation bestående av nio provinser, så kallade länder. Wien utgör en egen provins som är uppdelad i 23 distrikt. Av Österrikes 8,3 miljoner invånare (2008) bor 1,7 miljoner invånare i Wien. Efter att ha haft en negativ befolkningsutveckling i många år, ökar Wiens befolkning med i genomsnitt 12000 invånare per år, huvudsakligen genom inflyttning. Andelen kvinnor är 4,4 procentenbeter högre än andelen män (2007). Wien förvärsarbetar 51,8 procent av alla kvinnor. Räknat i timlön är löneskillnaden mellan kvinnor och män i genomsnitt 25,5 %. Befolkningstätheten i Wien är drygt 4000 invånare per kvadratkilometer och varje invånare har tillgång till i genomsnitt 120 m² grönyta.

Österrike har en lång tradition inom arkitektur och stadsplanering. Om detta vittnar inte minst huvudstaden Wien. Stadsstrukturen i Wien är mycket tät och biltrafiken intensiv. Utmaningen i Wien, ur ett trygghetsperspektiv, är därför att i detta täta stadsrum skapa visibilitet, framkomlighet och framför allt öppna platser för social samvaro.

Vi har här valt att lyfta fram tre processer där jämställdhet och/eller kön har utgjort ledande principer i stadens planeringsarbete. Trygghetsfrågor ingår mer eller mindre explicit i samtliga fall. De två första processerna bedrevs inom bostadsutveckling mellan 1991 och 2010. Här presenteras resultaten av dessa, bostadsområdena Frauen-Werk-Stadt (sv:Kvinnoverkstaden) I och II samt boendeprojekten ro*sa Donaustadt och ro*sa Kalypso (Kabelwerk).

20 år är en lång tidsperiod, inte minst i planeringssammanhang, och förhållningssätt och förutsättningar förändras naturligtvis över tid. Men samtliga exempel utgör viktiga byggstenar i arbetet för jämställdhet och trygghet i den byggda miljön. De visar också hur kontinuitet är en förutsättning för att konkreta resultat skall uppnås.



*Bild 1: Markkänsla i Frauen-Werk-Stadt I
Foto: Tanja Ståhle*



*Bild 2: Generationsboende i Frauen-Werk-Stadt II
Foto: Tanja Ståhle*



*Bild 3: Gatuhiss i Mariahilfdistriktet
Foto: Tanja Ståhle*

Politik och lagstiftning

Fysisk planering i Österrike

Det huvudsakliga planeringsansvaret ligger på regional nivå och varje provins har sin egen planeringslagstiftning. Även om den federala administrationen har ansvar för den övergripande planeringen i form av större infrastrukturprojekt och beslut om markanvändning så har provinserna ansvar för lagstiftning och implementering. Inom ramen för detta ansvarar kommunerna för den lokala planeringen. Wiens stad ansvarar för större projekt i gaturummet samt för byggnader och bostäder. Planeringsansvaret för gator och öppna platser ligger däremot på distriktsnivå. Detta innebär att olika aktörer har olika inflytande på trygghet i det offentliga rummet beroende på platsens beskaffenhet.

Jämställdhetspolitiken i Österrike

Amsterdamfördragets (1999) krav på så kallad jämtegrering (jämställdhetsintegrering) utgör tillsammans med strukturfondernas princip om lika möjligheter basen för Österrikes jämställdhetsarbete, även på lokal nivå. Att följa principen om lika möjligheter är en förutsättning för att erhålla stöd från dessa fonder. Sedan 2000-talets början har den offentliga förvaltningen därför av Österrikes ministerråd ålagts att införa ett jämtegreringsperspektiv på alla administrativa nivåer. En privatiseringsvåg av offentlig service, myndighetsfunktioner och universitet har dock försvårat uppföljning och implementering. Den österrikiska federala lagstiftningen (artikel 7) åtar sig stat, federationsstater och kommuner att aktivt stödja alla ansträngningar att uppnå jämställdhet (Damyhanovic ed., 2006). Idag utgör arbetsmarknaden fortfarande ett jämställdhetsproblem, med ett genomsnittligt lönegap på 25,5% (Eurostat, 2009). Ett underliggande problem är också bland annat den dåligt utbyggda barnomsorgen. Både nationella och internationella undersökningar pekar på att könsarbetsfördelningen inte har förändrats nämnvärt de senaste 15 åren med endast runt 25% av aktiviteter kring barn och hushåll utförda av män (Mikrozensus, 2003:15). Inom den offentliga sektorn finns det ingen möjlighet till att utdöma påföljd om utlovade förbättringar inte genomförs (CEDAW landsrapport, 2006).

Jämställdhet i planeringsprocessen

Vilket inflytande har då dessa lagar och principer på planeringsprocessen? Samtliga personer som intervjuades för denna rapport menade att som planerare har man mycket små möjligheter att påverka människors attityder och beteenden, inte minst i jämställdhetsfrågor.

Samtliga processer – som vi undersöker i denna fallstudie – har möjliggjorts av den agenda som initierades år 1991 då vandringsutställningen "Vem tillhör det offentliga rummet? Kvinnovardag i staden" uppmärksammade könsperspektivet inom stadsplanering. Detta blev startskottet för den dåvarande ansvariga förvaltningsenheten "Kvinnobyran" att initiera och genomföra studier med fokus på säkerhet och känsla av trygghet som undersökte och ifrågasatte rörelseutrymmet för kvinnor och flickor i de olika stadsdelarna. Detta resulterade i en checklista och i en katalog för olika kriterier av vikt i det offentliga rummet. 1994 publicerade man "Riktlinjer för en säkrare stad".

Mellan 1998 och 2009 drevs arbetet av "Koordinationskontoret för ett vardags- och kvinnoperspektiv på planering och bygge". Enheten, vars medarbetare idag sitter utspridda på andra stadsbyggnadsenheter, hade en övergripande funktion men

samarbetade med ett flertal planerings- och trafikenheter. Frauen-Werk-Stadt I-II är utsedda till *Best Practices* av UN Habitat.

Trygghetsdiskursen i Österrike

Brist på trygghet är inget uttalat problem i Österrike menar de flesta intervjuade. En översikt av offentliga källor påvisar en diskurs som inte strävar efter att lyfta upp köns- och genusaspekter. Detta var också en av de punkter som Kommissionen för Förenta Nationernas kvinnokonvention kritiserade i sin senaste översyn av landets kvinno- och jämställdhetspolitik. Man framhåller att könsuppdelad våldsstatistik saknas och att antalet skyddsboende för kvinnor i förhållande till folkmängd inte uppfyller EU:s krav.

1991- 2004: Frauen-Werk-Stadt I och II

De två bostadsområdena Frauen-Werk-Stadt I och II är resultat av ambitionen att ta vara på kvinnors erfarenheter och expertis i den urbana fysiska planeringen, från första pennstreck till resultat. Frauen-Werk-Stadt I ligger i det 22:a distriktet i Wiens norra delar i ett område med både enfamiljs- och flerfamiljshus. På marken, som vid planeringsstarten till största delen var obebyggd, bedrevs det ursprungligen plantskoleverksamhet. Idag har bebyggelsen spridit sig både norrut och västerut och området är en integrerad del i storstadsområdet. Frauen-Werk-Stadt II är beläget i Wiens sydvästra delar på en tomt omgiven av flerfamiljshus från efterkrigstiden.

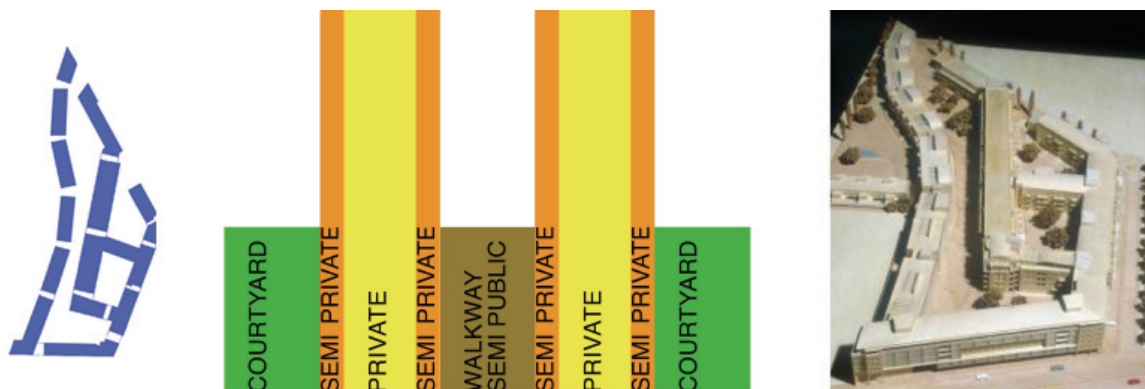


Bild 4: Utformning, konceptbeskrivning av olika rums kvaliteter i fråga om privat och offentligt samt modell av Frauen-Werk-Stadt I. Källa: ©Arkitekt Franziska Ullman

Planering och utförande av Frauen-Werk-Stadt I

Det första Frauen-Werk-Stadt projektet började planeras 1992. Året därpå bestämde man sig för en byggtomt som då låg i Wiens utkant utifrån dess goda förutsättningar för en utbyggnad av offentliga färdmedel och andra kommunikationer. I Wien är kommunalt initierade arkitektävlingar en etablerad modell vid nybyggnation. Dessa tävlingar är dock inte helt öppna utan ett antal arkitekter väljs ut vilka redan från början arbetar tätt ihop med olika byggföretag. Konstellationerna får inte ändras under tävlingens gång eller bytas ut om förslaget förverkligas. I Frauen-Werk-Stadts fall fanns det en rad kriterier som skulle uppfyllas. Det skulle vara:

- en stadsmässig bebyggelse med öppna ytor och god tillgänglighet.
- lägenheternas planlösning skulle vara praktisk och flexibel
- mjuka övergångar mellan inre och yttre miljöer

För att konkretisera dessa kriterier använde man sig av scenarier av hur vardagsrutinerna skulle kunna se ut år 15 år senare. Man gjorde också en utvärdering av tidigare bostadsprojekt där kvinnors situation hade uppmärksammats eller där sociala aspekter hade fått stort utrymme. Dessutom analyserades olika planlösningar utifrån ett livscykelperspektiv. Ett år efter starten bjöds åtta kvinnliga arkitekter in att delta i tävlingen. Dessa fick själva välja vilka landskapsplanerare de ville samarbeta med. Samma regel om att fullfölja konstellationen som gällde för val av byggföretag, gällde även i detta fall. 1994 valde juryn ut ett huvudförslag, ritat av Franziska Ullman, som skulle förverkligas i samarbete med ytterligare tre av de arkitekter som deltagit i tävlingen. Redan innan byggföretagen slutgiltigt kontrakterades, presenterades förslaget för de

boende i området och man vände sig även till tilltänkta målgrupper som till exempel ensamstående mödrar. 1997 flyttade de första invånarna in.

Grundtanke – social och funktionell kontroll

Målsättningen med Frauen Werk Stadt I var att genom att utgå från kvinnors kunskap och erfarenheter skapa ett boende som var praktiskt, socialt och tryggt. Halvoffentliga ytor som trapphus och tvättstugor skulle inte bara vara trygga utan kunna utgöra en arena för att stärka granngemenskapen.

Även de privata ytorna införlivades i konceptet på ett strategiskt sätt. I den del av fastigheten som utgörs av så kallat socialt boende¹ är lägenheterna på respektive våningsplan spegelvända för att tillförsäkra att det under dygnets olika timmar alltid finns någon som kan ha uppsikt över gatan eller innergården. Arkitekten har här utgått från utifrån Jane Jacobs teorier om positiv social kontroll. Detta synsätt på lägenheterna som ”sociala ögon” var en av huvudledningarna till att just detta förslag valdes. De väl tilltagna köken har här en nyckelfunktion, både som sociala platser där det reproduktiva arbetet både får synas och delas och som hemmets ögon.

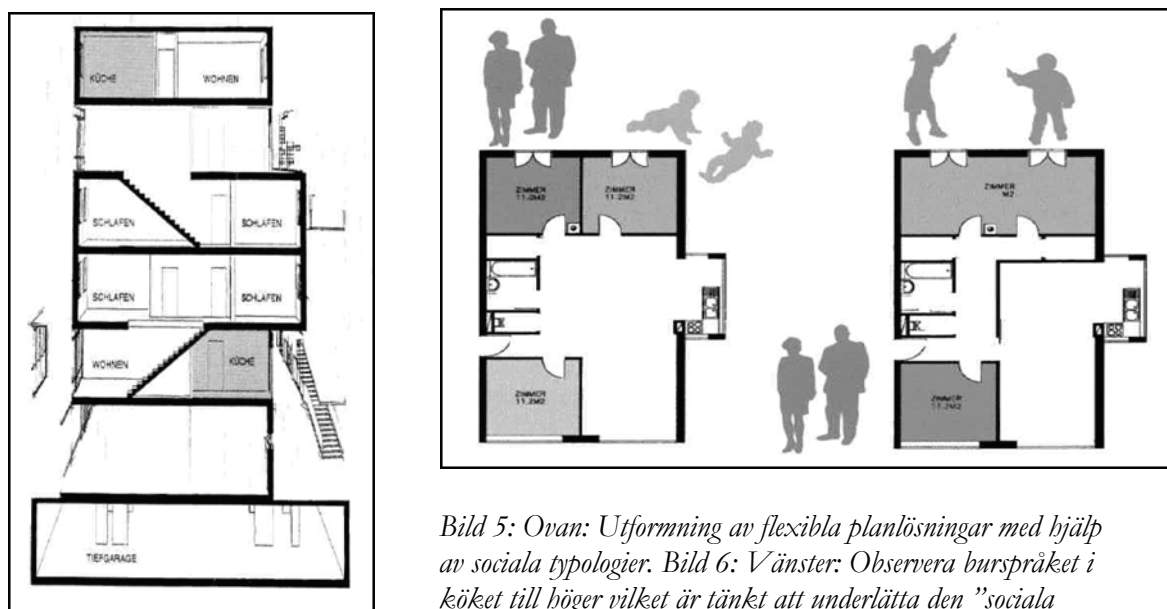


Bild 5: Ovan: Utformning av flexibla planlösningar med hjälp av sociala typologier. Bild 6: Vänster: Observera burspråket i köket till höger vilket är tänkt att underlätta den ”sociala blicken” som influerad av Jane Jacobs har influerat

våningsplanens disposition. Källa: ©Frauen-Werk-Stadt, Leitstelle Alltags- und Frauengerechtes Planen und Bauen

Andra delar av fastigheten har stora glaspartier ut emot gården, något som var ovanligt i Wien i mitten av nittiotalet. Lägenheterna är dessutom tänkta att fungera ur ett livscykelperspektiv. Väggar ska gå att flytta och utrymmet utnyttjas på ett funktionellt sätt även när familjens sammansättning ändras. Bostadskarriären sker således inte i området utan i det egna hemmet. Geografisk mobilitet prioriteras inte, i stället ligger fokus på att bygga upp det lokala samhället. Detta kräver naturligtvis en rimlig hyresnivå eftersom även ekonomin förändras när familjeförhållanden ändras.

¹ Socialt boende (*social housing*) är bostäder som distribueras av kommunen till invånare med svag ekonomi eller annan social problematik.

Trygghet skapas genom att undvika orosframkallande rum. Ett sätt att uppnå detta är att planera för att transportsträckor till fots möjliggör klar sikt och bekväma avstånd. Samfällighetsrum utgör sociala ögon ut mot fastighetens gemensamma gårdsplan. Trygghet utgjorde en av grundpelarna redan under projektet planeringsstadium. Man har inte arbetat utifrån en specifik definition av *jämställd* trygghet. Trygghet definieras som avsaknad av oro i ett närsamhälle som har möjlighet att uppmärksamma sina medlemmar, delvis genom ett visst mått av social kontroll. Den sociala och även den funktionella kontrollen ses som ett alternativ till formell kontroll av polis och övervakningskameror (Tillner och Lička, 1995).



Bild 7 (ovan): Trättugor är belägna på de ljusa takterrasserna. Bild 8 Längst till höger ser vi ett barnvagnsförråd i det för Frauen-Werk-Stads karakteristiska glasblocksutförandet. Detta ger god visibilitet och signalerar semiprivat användning. Foto: Tanja Ståhle



Bild 9 (vänster): visar Frauen-Werk-Stadt I genom förskolans fönster. Bild 10 (ovan): Samma byggnad utifrån. Initiativtagare Eva Kail säger att detta är vad hon är mest stolt över. Förskolan är utformad ur ett barnperspektiv med låga fönster, flexibel planlösning och utgör genom sin konstruktion ett väderskydd i barnens utemiljö. Det är också ett politiskt ställningstagande för en integrerad och utbyggd barnomsorg som ingår i det vardagsperspektiv utifrån vilket man arbetat. Foto: Tanja Ståhle

Fortsättningen - Frauen-Werk-Stadt II

Planeringen av Frauen Werk Stadt II byggde på lärdomar från det första bostadsprojektet. Detta innebär att man medvetet minskade skalan, här finns cirka 180 lägenheter, samtidigt som flera praktiska lösningar från Frauen Werk Stadt I återkommer även här. I Frauen-Werk-Stadt II är det dock inte kön – eller kvinnoperspektivet – som är den röda tråden, utan generationerna. En flygel hyser ett äldreanpassat boende och det finns lägenhetskombinationer som är utformade för att den äldre generationen ska kunna bo kvar nära sin övriga familj. Gemensamma ytor som miljörum och tvättstugor är belägna ovan jord och är lätt tillgängliga, med frikostiga ljusinsläpp. Cykel- och barnvagnsförråd ligger i markplan och har delvis väggar av klarglas för maximalt utnyttjande av naturligt ljus och för att ge god överblickbarhet. Båda är viktiga faktorer ur ett trygghetsperspektiv. I gårdsmiljön har man utnyttjat en naturlig nivåskillnad vilket bidrar till en sluttande profil. Därför har vissa utrymmen som nås inifrån trapphusen i källarplan även tillgång till naturligt ljus och in- och utgångar med öppen arkitektur och god sikt.



Bild 11 Ovan: Visibilitet och trygghet skapas med hjälp av horisontella ljusgenomsläpp i trappuppgångar och gemensamma utrymmen för återvinning. Bild 12 nedan vänster och 13 höger: Ljusgenomsläpp genom förvaringsutrymmena. Foto: Tanja Ståhle

2003-2010: ro*sa Donaustadt och ro*sa Kalypso

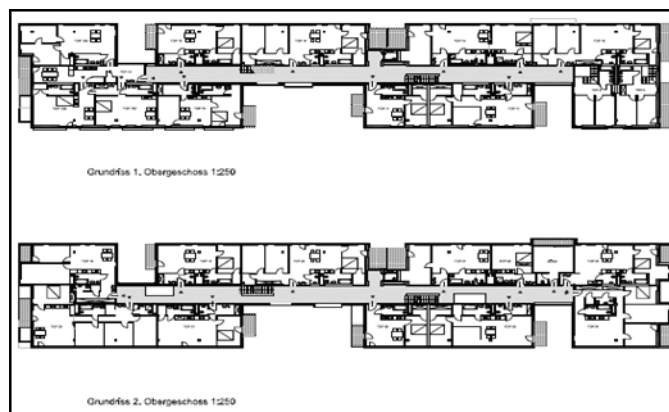
Frauen-werk-stadt I och II var i huvudsak kommunledda projekt. ro*sa Donaustadt och ro*sa Kalypso (Kabelwerk) utgör exempel på hur samma typ av tematiska boende kan initieras och genomföras av arkitekter och medborgare själva.

Planering och utförande

“Efter att ha undervisat i genusmedveten arkitektur och avslutat en bok i ämnet (...) ville jag omsätta teori i praktik” säger arkitekt Sabine Pollak som år 2003 tog initiativ till byggprojektet. Hon kom snart i kontakt med intresserade kvinnogrupper och en intensiv process följde. Man hade workshops varannan vecka där man diskuterade ett givet ämne utifrån de krav och värden som kan ställas på ett hållbart boende. Man gjorde även en studieresa till Berlin. Husets arkitektur växte således fram i samarbete mellan arkitekten och de tilltänkta boende. Det visade sig dock snart att det var svårt att få tillgång till tomtmark. En del kvinnor hade inte möjlighet att vänta. De lämnade processen och valde att anta ett erbjudande om tomt från det större byggprojektet Kabelwerk i Wien Miedling. Ro*sa Kalypso, som denna del av gruppen kom att kalla sig, fick då inte fritt välja arkitekt men behöll visst inflytande över utformningen av husets gemensamma ytor. 2009 kunde huset ta emot sina nya hyresgäster. Efter att ha deltagit i en av de arkitekttävlingar som föregick byggandet av Frauen-Werk-Stadt I (vilken man dock inte vann) fick återstoden av gruppen något senare en tomt tilldelad i Wiens 21:a distrikt, inte långt från Frauen-Werk-Stadt I i Florisdorf. Huset stod klart i början av 2010.

Grundtanke – möjliggörande i stället för kontroll

Den bärande tanken i projektet – ro*sa Donaustadt – var redan från början att underlätta social samvaro och interaktion. Den fysiska strukturen skulle inte utgöra en barriär utan en möjlighet. Pollak understryker avsaknaden av hierarkier som grundläggande i husets (projekt ro*sa Donaustadt) utformning. Det ska finnas en balans mellan det privata och det gemensamma. I detta sammanhang finns det ingen explicit fokus på trygghet. “Vi pratade om trygghet för 10 år sedan, nu handlar det om att bygga upp närsamhället²”, säger hon.



*Bild 14 till vänster: Projekt ro*sa Donaustadt, exteriör. I förgrunden syns garagenedfarten. I Wien är det lagstadgat att varje nyproduktion av bostäder ska erbjuda parkeringsplatser. Foto: Tanja Ståble. Bild 15 till höger: Observera de gråmarkerade gångarna i planskissen till höger. Med en bredd på 3 meter erbjuder de möjlighet till lek och social samvaro. För att erbjuda flexibilitet i lägenheternas disposition har man stagat upp byggnaden med pelare som till viss del ersätter bärande väggar. Källa: ©Koebe&Pollak Architektur*

² Pollak använder själv den engelska termen *community*

Men när man talar med de kvinnor som bor i projekten finns det trots allt ett trygghetsperspektiv i att man väljer denna boendeform. Intervjuer av boende i ro*sa Kalypso visar att det fokus på social samvaro och närsamhället som från starten har varit grundläggande tolkas som något som skapar en känsla av trygghet. I ro*sa Kalypso har man även integrerat fysiska lösningar som syftar till att öka den fysiska tryggheten, som till exempel rörelseutlöst belysning i trapphus och andra allmänna utrymmen. Något som är specifikt för båda projekten är att endast kvinnor kan teckna kontrakt. Efter en domstolsdom är det belagt att detta är en tillåten form av positiv diskriminering. Frånsett den yngre generationen är det vanligare att det är män som förväntas stå för ett hyreskontrakt (Intervju med boende). I ett land där, som tidigare nämnts, lönegapet mellan män och kvinnor i snitt är 25,5 % och som i kombination med avsaknaden av barnomsorg gör att fler kvinnor står utan heltidsinkomst är detta kanske inte förvånansvärt. Detta hindrar dock inte att män är hyresgäster. Båda projekten har en form av upplåtelse rätt som går att förvärva inom ett visst antal år. Vad som händer sedan i fråga om ägandeförhållanden och besittningsrätt är svårt att förutse, menar både arkitekt Sabine Pollak och de boende i ro*sa Kalypso.

Sammanfattande diskussion: Från könsskillnader och social kontroll till närsamhälle och jämtegrering?

Redan under mellankrigstiden formulerades mäns och kvinnors olika vardag som en fråga för samhällsplanerare. År 1927 utarbetade Österrikes första kvinnliga arkitekt Grete Schütte-Lihotzky det så kallade Frankfurtköket, med lösningar som skulle minska både arbetsbörda och tidsåtgång. Samma år presenterades prototyper för ”en lägenhet för den arbetande kvinnan”. Även om dessa aldrig byggdes i större skala så inspirerades flera byggprojekt just av detta vardagsperspektiv. Sociala aspekter på bostadsutveckling har till och med blivit en del av Wiens identitet. Experimentprojekt som de som presenterats här, ses av staden som ett led i en kontinuerlig kvalitetsutveckling. Wiens stad framhåller detta som en inflytelserik metod att driva en positiv social utveckling vilken man önskar utveckla allt eftersom mer ekonomiskt hållbara lösningar blir möjliga (STEP 05). Ur ett mer generellt perspektiv så kan man därför anta att Frauen-Werk-Stadt I och II, som två tidiga exempel på temaboende, inte bara är en del av utan har drivit möjliggörande av experimentell bostadsbyggande. Framför allt ledde processen till att bana vägen för senare projekt. Att kön som social kategori har varit en del av detta under nästan 100 år av stadsutveckling är unikt.

Processerna spänner över en tidsperiod av nästan 20 år. Under denna tid har både synen på könsskillnader och på vikten av att arbeta med trygghetsfrågor förändrats. De flesta man talar med idag, upplever Wien som en säker stad med låg våldsfrekvens i det yttre rummet. Samtidigt kvarstår en syn på den privata sfären som något man från ett planeringsperspektiv inte kan förändra, då detta handlar om beteenden. Detta synsätt skiljer sig markant från det arbete som görs av till exempel Women’s Design Service i Storbritannien. I ljuset av detta är det intressanta med dessa fall, en teoridriven planering till trots, de **praktiska lösningarna** och den **kontinuitet** med vilken ett könsperspektiv på byggd miljö trots allt har bedrivits inom den offentligt styrda stadsutvecklingen i Wien.

Staden har använt sitt ansvar och betydande möjlighet att påverka bostadsbyggande och bostadsförvaltning som en farkost för att synliggöra kön och jämställdhet inom mer än ett område. Ekonomiska incitament, som till exempel rabatter för de byggföretag som gör en jämställdhetskontroll av tilltänkta projekt har införts. Det institutionella utrymme

som gavs ”Koordinationskontoret för ett vardags- och kvinnoperspektiv på planering och bygge” har även möjliggjort projekt på distriktsnivå. Det modellprojekt som hittills fått störst genomslagskraft är Stadt Fair Teilen (Den rättvist delade staden), ett säkerhetsprojekt med fokus på gaturummet i Wiens 6:e distrikt, Mariahilf (Stadt Fair Teilen, 2005). Detta möjliggjordes i sin tur av att det på distriktsnivå finns en administrativ enhet för jämställdhetsfrågor (Intervju med planerare).

Frauen-Werk-Stadt och ro*sa skiljer sig åt, men det finns likheter i metoder och tillvägagångssätt. I likhet med Frauen-Werk-Stadt I var ambitionen att kvinnor skulle planera för kvinnor som en motvikt till det utrymme manliga och maskulina perspektiv historiskt sett har fått. Samma ambition återfinns i projekt ro*sa.

I samtliga projekt ingår:

- Brukarperspektiv
- Typologier
- Utvärderingar av tidigare projekt inom kön och stadsutveckling
- Positiv särbehandling

Det som skiljer processerna åt är initiativtagare (kommun och privata) samt i vilken grad och hur de boende har kunnat utöva direkt påverkan. Brukarperspektivet är tydligast i projekten ro*sa då de boende har fått direkt inflytande på arkitektur och planlösning. Men även i Frauen-Werk-Stadt I och II har det haft betydelse genom de förfrågningar och utvärderingar man har gjort. Brukartypologier (se exempel bild 6) eller framtida målgrupper har använts i konceptformulering och framför allt vad gäller den inre planlösningen. De utvärderingar man har gjort har medfört att det idag finns ett samlat kunnande om kön/jämställdhet och boendefrågor och trygghetsaspekten är en integrerad del av detta. Positiv särbehandling utifrån kön gäller inte bara de arkitektävlingar inom vilka projekten formulerats utan även möjligheter till att få tillgång till kontrakt (ro*sa) och i fråga om förtur (Frauen-Werk-Stadt).

I ro*sa Donaustadt motsätter man sig uttryckligen en ansats som implicerar kontroll. I fråga om de fysiska strukturerna så har erfarenheter från tidigare projekt medfört att skalan ständigt har förminskats och tillgång till exempelvis innergårdar för icke-boende har begränsats. Har den sociala kontrollen därmed blivit privat, och kanske till och med personlig? Har planering för jämställd och/eller könsberoende trygghet i byggd miljö omformulerats till en sak för individen i takt med utvecklingen mot ett mer individbaserat samhälle i övrigt? Krävs det att det vi definierar som närsamhälle begränsas till en mindre grupp? Detta är frågor som det ligger öppet att besvara och som skulle kunna vara föremål för vidare utredning och forskning.

Under det tidiga 1990-talet, när de första planerna tog form, var andelen kvinnor som arbetade utanför hemmet fortfarande lågt liksom graden av jämställdhet i fråga om ansvar för det dagliga hushållsarbetet. Man såg därför en arkitektur som var anpassad till det dagliga livet, som en lösning vilken skulle påverka både kvinnor och mäns vardag positivt. Det var dock de som hade det huvudsakliga ansvaret för vardagens reproduktiva aktiviteter som fick utgöra mall för denna anpassning. Därför utgick man mycket tydligt från ett kvinnoperspektiv i planeringen. Idag när man i enlighet med Amsterdamfördraget tillsammans med andra EU-ledda styrmedel arbetar med ett jämtegreringsperspektiv betyder jämtegrering i stadsplanering att ta tillvara de perspektiv som uppkommer i både mäns och kvinnors olika livssituationer, generellt sett liksom att

integrera olika önsknings redan i början av beslutsprocesser relaterade till planering av olika projekt(STEP 05). Målsättningen har inte förändrats men den direkta målgruppen har breddats.

De processer vi har beskrivit här, visar hur man genom att från kommunens sida våga ge **utrymme** och **resurser** till att lyfta en viss fråga och omsätta denna i praktiska exempel kan bygga upp fördelaktiga förutsättningar för enskilda aktörer att agera. Även om trygghetsfrågan har kommit att bli alltmer implicit så har den heller aldrig försvunnit från agendan. Den vanlige (kvinnlige) brukarens behov utifrån hennes egen tolkning av vad som är trygghet kan tillgodoses genom detta köns- och jämställdhetsperspektiv, vilket intervjuer med de boende visar. Doris Damyanovic, professor vid Institutionen för Landskaps-, Rums- och Livsvetenskaper vid Universitetet för Naturresurser och Tillämpad Livsvetenskap i Wien, understryker att även om stödet för jämställdhet inom fysisk planering är svagt i planeringslagstiftningen så är implementeringsgraden hög.

Frauen Werk Stadt I (1997) och Frauen Werk Stadt II (2004) är exempel på hur staden Wien härmed har omvandlat teori till praktik. Bostadsprojekten ro*sa Donaustadt (2010) och ro*sa Kalypso (Kabelwerk) (2009) utgör senare exempel på hur privata aktörer har utvecklat och till viss del omformulerat ett bostadsbyggande med tema kön. Även om trygghetsaspekterna i flera fall har varit implicita, så är de praktiska lösningarna för att uppnå trygghet för alla många. I Wiens fall är det således en kombination av att dra lärdom av historien, och att skapa utrymme inom den institutionella organisationen som har kunnat utnyttja ett delområde inom fysisk planering där man har stort inflytande och kontroll som har gjort att trygghetsfrågor ur ett genusperspektiv har omsatts i praktisk handling. Både vad gäller bostadsprojekten och i fråga om andra trygghetsprojekt med ett jämställdhetsperspektiv har arbetet byggt på ett sammanhållet och kontinuerligt engagemang men med otaliga små lösningar som tillsammans skapar resultat.

Referenser

Damyanovic, Doris (red.) (2006) *Women and Men on the Move, Manual for the Implementation of Gender Mainstreaming in Route Network Planning in Municipalities on the Example of Hermagor-Pressegger See.*

Eveline Joan, Carol Bacchi och Jennifer Binns (2009) Gender Mainstreaming versus Diversity Mainstreaming: methodology as Emancipatory Politics i *Gender, Work and Organization* Vol 16 Nr 2.

Jacobs, Jane (1968) *The Death and Life of the Great American Cities*

Kail, Eva, Christine Zwingl och Ursula Bauer (2001) *Frauen-Werk-Stadt.* (Rapport från Leitstelle Alltags- und Frauengerechtes Planen und Bauen der MD-Stadtbaudirektion, Wien.)

Kail, Eva och Elisabeth Irschik (red), Zuckerstätter-Semela, Renate (text) *Stadt Fair Teilen, Gender Mainstreaming in Mariabilf bietet für Frauen und Männer, Mädchen und Burschen gleiche Chancen im Stadtraum,* Stadt Wien 2005

Listerborn, Carina (2001) *Trygg Stad*

STEP 05 Urban Development Plan Vienna 2005, kort version

Tillner, Silja och Kose Lička: *Richtlinien für eine sichere Stadt, Beispiele für die Planung und Gestaltung sicherer öffentlicher Räume*, Frauen Büro, 1995

Internetkällor

Statistik Austria http://www.statistik.at/web_en/statistics/population/index.html

CEDAW Shadow Report for Austria, The International Women's Rights Action Watch (IWRAP)

Tillgänglig på:

<http://www.iwraw-ap.org/resources/pdf/Austria%20Shadow%20Report.pdf>

[Åtkomst 2010-05-15]

Wien Stad:

Tillgänglig på:

<http://www.wien.gv.at/english/>

[Åtkomst 2010-05-17]

Platform for the Best Practices and Local Leadership Programme of the UN-HABITAT and the City of Vienna

Tillgänglig på:

http://www.bestpractices.at/main.php?page=vienna/best_practices/gender/park_design&lang=en

[Åtkomst 2010-05-17]

Intervjuer

Boende i ro*sa Kalypso (Elisabeth och Inez). Wien 2010-03-25

Doris Damyanovic, Landskapsarkitekt och Doktor vid Wiens Universitet för Naturreсурser och Tillämpad Livsvetenskap. Wien 2010-03-26.

Elisabeth Irschik, samhällsplanerare Wiens Stad. Wien 2010-03-24.

Eva Kail, planarkitekt och stadsplanerare vid Wiens Stadsbyggnadsdirektion, f.d. ansvarig för Koordinationskontoret för ett vardags- och kvinnoperspektiv på planering och bygge (nedlagt november 2009). Wien 2010-03-23.

Sabine Pollak, arkitekt Köb&Pollak Architektur och lärare i bostadsbygge vid Konstuniversitetet i Linz. Forskar även inom urbanistik, bostadsbygge, arkitekturteori och genus. Wien 2010-03-26.

**EN ÖVERBLICK AV ARBETET I LITAUEN:
TRYGGHETSARBETET UTIFRÅN ETT
JÄMSTÄLLDHETSPERSPEKTIV LYSER MED SIN
FRÅNVARO**

Författare: Asli Tepecik Dis

Litauen är en republik bestående av 10 län. Staden Vilnius är huvudstaden och den största staden i landet. Av Litauens 3,3 miljoner invånare bor 553 000 invånare i Vilnius. Efter att ha haft en negativ befolkningsutveckling i många år, ökar Vilnius befolkning med ca 1100 invånare per år. Andelen kvinnor är 9,4 procentenheter högre än andelen män (2009). Räknat i timlön är löneskillnaden mellan kvinnor och män i genomsnitt 21,6 %. Befolkningstätheten i Vilnius är drygt 1400 invånare per kvadratkilometer.

Jämställdhet i Litauen

Litauen har ett Program för likabehandling (Equal Opportunities programme) som förnyas omkring vart femte år. Under detta program arbetar Kommissionen för likabehandling (The Equal Opportunities Commission), vilken också härrör ur Lagen om likabehandling. Kommissionen är sammansatt av ledamöter från alla departement och är således en statlig inrättning. Många aktiviteter under likabehandlingsprogrammet berör inte kommunerna i Litauen och endast aktiviteter som utbildning och förändrade attityder berör dem mer direkt. Vissa kommuner har dock skapat egna kommissioner för likabehandling, dock inte Vilnius.

Litauen har också en Ombudsperson för likabehandling (Office of Equal Opportunities) som - är en oberoende statlig institution sedan 1999. Den ansvarar för att lagen om jämställdhet (Law on Equal Opportunities for Women and Men, 1998) och lagen om lika behandling (Law of Equal Treatment, 2005) efterföljs i Litauen. Institutionen handlägger framförallt individuella klagomål, framförallt i relation till diskriminering i arbetet.

I Vilnius finns ett Center for Equality Advancement (CEA) – som är en offentlig institution som arbetar med jämställdhetsfrågor. Detta centra finns sedan 2003 och finansieras av staten och olika intresseorganisationer.

Planering i Vilnius

Planering enligt den sovjetiska modellen syns fortfarande i Vilnius, trots att västerländska planeringsmodeller syns mer och mer, i och med att Litauen blev oberoende 1990. Stora utmaningar handlar bland annat om transportinfrastruktur och tillgänglighet. Kommunen har tämligen stor makt när det gäller planering och förvaltning av statlig och privat mark: en typ av planmonopol skulle man kunna säga. Enligt översiktsplanen som antogs 2007 arbetar kommunen nu med en så kallad ”decentraliserad koncentring” av bebyggelse, där tillgänglig infrastruktur används på ett så optimalt sätt som möjligt. En central prioritet är vidare att konvertera gamla sovjetiska industriområden till multifunktionella levande stadsdelar (Intervju med Urban Development Department, Vilnius kommun, april 2010).

Eftersom en stor del av marken i Vilnius är privatägd kan kommunen, trots planmonopolet, dock inte tvinga privata fastighetsägare att bygga skolor, fritidsanläggningar med mera. Detta är en stor utmaning för staden. Enligt stadens planerare är också bristen på offentlig service en trygghetsfråga. Vad gäller jämställdhetsfrågor och trygghetsplanering finns enligt planerare inga resurser i dagens finanskris och dessutom är detta ett helt nytt sätt att tänka på.

Trygghetsarbetet i Vilnius

Vilnius kommun jobbar aktivt med trygghetsfrågor sedan 2008 och definierar trygghet framförallt utifrån begreppen brottsprevention och att stävja antisocialt beteende. Man har nyligen inrättat ett särskilt trygghetskontor men man har för närvarande ingen fokus på jämställdhetsfrågor. Kontoret installerades som ett svar på polisens höga arbetsbelastning. Syftet med kontoret är att följa upp de riktlinjer som kommunen tagit fram i syfte att upprätthålla lag och ordning och att skapa trygga stadsmiljöer i samarbete med polisen. Arbetsuppgifterna inbegriper bland annat identifiering av otrygga platser samt preventiva åtgärder såsom att öka kunskapen hos medborgare (Intervju med trygghetskontoret, april 2010). Den ekonomiskt problematiska situationen i Litauen i dagsläget har också gjort att man tvingat spara pengar på belysning av offentliga miljöer och endast var tredje gatlykta lyser efter mörkrets inbrott. Att detta kan ha påverkat (bristande) känslor av trygghet tycks inte vara något man reflekterat närmare kring (E-postkonversation med Women's Issues Information Centre).

Trygghetsarbetet i stadsplaneringen

Trygghetsfrågor i stadsplaneringen är en ny fråga för planeringskontoret. Även för organisationer som arbetar med jämställdhet är detta nytt. Jämställdhetsfrågorna har generellt sett kopplats till lönefrågor och lika rätt till utbildning och service. Trygghetsfrågor från ett jämställdhetsperspektiv i stadsplanering har inte diskuterats, enligt våra intervjuer, eftersom kvinnor undviker att kontakta kommunen då de utsatts för obehagligheter eller om de vill klaga på bristande trygghet. Kunskapen kring att man kan anmäla saker eller klaga är väldigt låg.

Våra medborgare tänker inte att trygghetsfrågor är service. De tänker inte på att gatubelysningen är en service som påverkar deras trygghet. De vet inte att de har rätt att klaga. Jag skulle rekommendera att de tar kontakt med kommunen, men de skulle troligtvis få till svar: 'Vi är i en ekonomisk kris nu. Vi kan inte prioritera detta'. Medborgare vet att detta är svaret de får, så det är ingen idé att klaga. Om kvinnor inte klagat, är det ingen som bryr sig (Intervju med CEA, maj 2010).

Kvinnor upplever det som svårt att anmäla ett brott då skyddet för dem är svagt och exempelvis är lagstiftningen kring kvinnovåld dåligt formulerad. Ett annat exempel som kan nämnas är att jämställdhetslagen och lagen om likabehandling inte behandlar familje- och privatlivsfrågor på ett tillfredställande sätt. Dessa frågor går under brottsbalken och hanteras av polisen.

När det gäller trygghetsfrågor i stadsmiljöer får vi inga klagomål eller anmälningar. Jag tror inte att det innebär att det inte finns problem. Jag förstår bara inte varför inga anmälningar görs (intervju med Ombudsmannen för jämlikhet, maj 2010).

Vidare uttryckte ombudsmannen för jämlikhet att kvinnor väljer att inte kontakta dem eller andra institutioner som arbetar med jämställdhet i fall som handlar om sexuella trakasserier, då det är polisens arbete att utreda under brottsbalken.

Slutsatser

Vår utredning visar att trygghetsfrågor i stadsplaneringen från ett jämställdhetsperspektiv inte förekommer i Litauen. Våra respondenter relaterar detta till bristande kunskap hos

allmänheten och i politiken (intervju med CEA). Institutioner som arbetar med jämställdhet och kommunala myndigheter är överrens att den bristande informationen och kunskapen resulterar i att kvinnor accepterar sin situation och problem med bristande trygghet. En startpunkt i denna fråga är att informera samhällsmedborgare om vem man kan kontakta då trygghetsfrågor och klagomål kring bristande trygghet i stadsmiljöer dyker upp, samt att utbilda beslutsfattare i frågan. En tillgång i detta arbete är förhoppningsvis den nyinrättade Europeiska institutionen för jämställdhet. Hittills har institutionen bidragit till att allmänheten och beslutsfattare uppmärksammat att våld i hemmet är ett socialt problem.

Referenser

Internetkällor

Active Role for Women in Anatolia and Regions in Europe (AWARE)
<http://www.prj-aware.com/pages/women-in-lithuania.html>

Center for Equality Advancement (CEA)
<http://www.gap.lt/about>

European Institute for Gender Equality
<http://ec.europa.eu/social/main.jsp?catId=732&langId=en>

The Office of Equal Opportunities Ombudsman
<http://www.lygybe.lt/>

Women`s Issues Information Centre
<http://www.lygus.lt/about.php>

Telefonintervjuer

Laima Vengale, senior adviser from the Office of Equal Opportunities Ombudsperson, 2010-05-03. Office of Equal Opportunities Ombudsperson är en oberoende statlig institution sedan 1999. Den ansvarar för att lagen om jämställdhet (Law on Equal Opportunities for Women and Men, 1998) och lagen om lika behandling (Law of Equal Treatment, 2005) efterföljs i Litauen. Institutionen handlägger framförallt individuella klagomål, framförallt i relation till diskriminering i arbetet.

Ausra Siciuniene, Head Subdivision of International Projects, Vilnius Municipal Government Administration Urban Development Department, Investment Project Division, 2010-04-29

Margarita Jankauskaite, Project Manager for the Centre of Equality Advancement (CEA) 2010-05-06. Center for Equality Advancement (CEA) är en offentlig institution som arbetar med jämställdhetsfrågor i Vilnius. Det finns sedan 2003 och finansieras av staten och intresseorganisationer

Rimantas Ramanauskas, Director of Department, Vilnius City Municipal Government Administration, Safe City Department, Civil Security and Public Order Division
Med översättningshjälp från Vytautė Mažeikienė, Chief Officer, Vilnius Municipality, Safe City Department, Control Subdivision, 2010-04-30

E-mailkommunikation

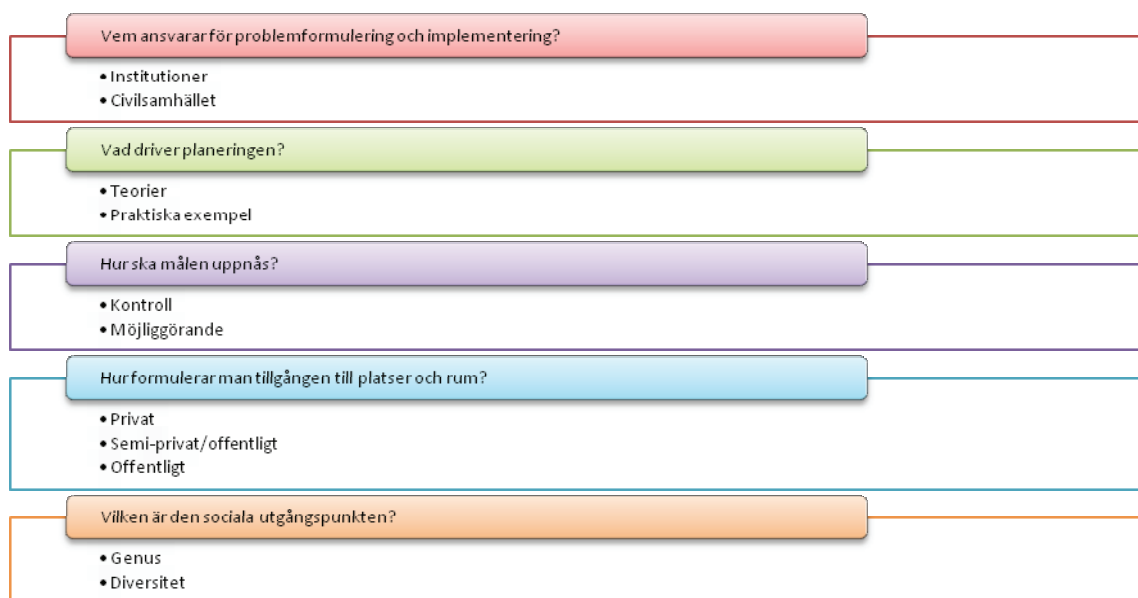
Milda Ališauskienė-leader of “Family Friendly” organization, 2010-05-12

Dovilė Petrauskaitė, Women’s Issues Information Centre, 2010-05-17

AVSLUTANDE DISKUSSION

**VAD KAN SVERIGE LÄRA AV FALLSTUDIerna FRÅN
FINLAND, STORBRIITANNIEN OCH ÖSTERRIKE**

I denna slutdiskussion antar vi ett jämförande perspektiv och ställer oss frågan vad vi som arbetar med trygghetsarbetet i Sverige kan lära av dessa fallstudier. Genom att relatera tillbaka till de frågeställningar och begrepp som presenteras i rapportens introduktion (se nedan) och besvara dessa frågeställningar, kan vi identifiera likheter och skillnader vilka kan bidra till att hitta ett spektrum av möjliga sätt att arbeta och delvis olika perspektiv som Sverige kan dra nytta av.



Vem ansvarar för problemformulering och implementering?

Trygghetsarbetet i Sverige präglas framförallt av en institutionell ansats. Det är företrädesvis stat, regioner och kommuner som initierar och driver trygghetsprojekt. Det råder i stort sett konsensus angående vikten av en bred ansats, där offentlig förvaltning har en nyckelroll i trygghetsarbetet för att säkerställa implementering och uppföljning. Den nuvarande satsningen Tryggt och Jämt som Boverket driver, med medel från regeringen, är ett exempel på en institutionell ansats. Boverket har inom ramen för denna satsning under de senaste två åren bidragit med finansiering till mer än 100 trygghetsprojekt i hela landet. Genomförare av projekten är kommuner, privata företag, samhällsnyttiga organisationer med flera aktörer.

Denna ansats ger stora resurser, dock under en begränsad tid. Insatser som initieras på lokal nivå och som exempelvis drivs underifrån av civilsamhället, som till exempel Women's Design Service i London, kan däremot troligtvis ha en större kontinuitet. Organisationen har funnits sedan 1987. Detta beror naturligtvis på om det finns resurser att tillgå, men som intresseorganisation har man oftast *en* tydlig agenda att driva. I jämförelse med en offentlig förvaltning eller institution måste man inte heller tillgodose lika många behovsområden.

Fallet Muotiala visar dock att det kan behövas stora offentliga insatser för att dra igång och integrera trygghetsarbete i den ordinarie verksamheten. Våra intervjuer påvisar att trygghetsarbetet i Tammerfors idag har en naturlig plats i verksamheten – dock inte i samma utsträckning som i Muotiala – tack vare den stora insats som framförallt

kommunen stått för. Staden Wien har lyckats förena en institutionell ansats med kontinuitet. Allt tyder på att det är frukten av att ha samlat kommunens ansträngningar inom en och samma institutionella enhet, som dessutom har haft en relativt hög position inom den förvaltningsorganisatoriska hierarkin. Resurser, som i Sveriges fall kan exemplifieras av Boverkets satsningar inom Tryggt och Jämt är viktiga och leder förhoppningsvis till att trygghetsarbete från ett jämställdhetsperspektiv integreras i kommuners och andra aktörers ordinarie verksamhet. Det är dock av vikt att kommuner och andra aktörer både skapar tydliga institutioner för ansvarstagande och uppföljning och involverar, eller stödjer, civilsamhällets egna engagemang, för få en kontinuitet som inte är uteslutande beroende av statliga och/eller andra offentliga medel.

Ytterligare en viktig diskussion är huruvida offentliga aktörer har en *reell* makt i förhållande till privata aktörer och marknadskrafter. I Sverige är marknaden stark och dialogmetoder som inbegriper planerare, byggföretag och i vissa fall även akademiska institutioner, har blivit allt vanligare. Detta betyder inte att kommunen saknar makt men utformningen av det offentliga rummet kan tolkas som en förhandlingsfråga mellan näringsliv och kommun snarare än en politisk fråga för väljarna. I vissa situationer är det även så att företag med starka resurser förekommer kommunen med förslag på färdiga detaljplaner. Detta kan kontrasteras med Muotiala där kommunen som offentlig part föregick byggherrarna. Kommunen ledde projektet och hade färdiga trygghetsprinciper, manualer, instruktioner då byggherrar köpte marken. Det är på detta sätt mer fruktbart och en fördel i förhandlingslägen då kommunen har något konkret att presentera.

Vad driver planeringen?

Ett antal av de projekt som Boverket finansierat i Tryggt och Jämt utgår från att kommunen med tjänstemän och beslutsfattare behöver lära sig mer genom att få in kunskap från medborgare; genom trygghetsvandringar, fokusgrupper med mera. Vissa projekt handlar specifikt om att utbilda kommundienstämman kring jämställdhet och dess innebörd. Både teori och praktik är med andra ord drivande faktorer.

Framförallt fallen i Tammerfors och Wien ger exempel på konkreta fysiska åtgärder som kan bidra till ökad trygghet. I Tammerfors har projektets aktörer tagit del av internationella exempel samt de viktigaste teorierna på området och tillämpat dem i den lokala kontexten. I planarbetet har man jobbat med behov och mål för området och försökt skapa ett tryggt bostadsområde under de områdesspecifika villkoren. Man har här haft en bred ansats och därmed införlivat både det teoretiska och det praktiska i arbetet. Processen och metoderna är något som kan inspirera andra liknande områden som ska planeras för ökad trygghet.

Wien utgör här det mest teoridrivna exemplet. Här har man gjort ett tydligt ställningstagande för, i Frauen-Werk-Stadts fall, Jane Jacobs förhållningssätt och i projekt ro*sas fall för ett genusperspektiv som utgår från ett ifrågasättande av hierarkier och maktens fördelning i rummet. Som tidigare nämnts underlättas detta av den tradition inom stadsplanering som finns där. Arkitekter och planerare har under årens lopp tillåtit testa teoretiska perspektiv och omsätta dessa i praktik.

Såväl Tammerfors som Wien ger oss en insyn i hur teori och praktik kan samverka och tillsammans omformulera det fysiska rummet. Exemplet visar också hur denna process är ständigt pågående och ger substans till påståendet att platser och rum inte är något som bara "är" utan som ständigt "görs".

Women's Design Service i London ger inte så många konkreta exempel på fysiska åtgärder, utan har mer att tillföra vad gäller planeringsprocessen. Organisationen har lyckats med sitt arbete att få marginaliserade grupper av människor att påverka planeringen genom bland andra trygghetsgranskningar och kvinnodesigngrupper, trots att den brittiska diskursen snarare bygger på formell kontroll och att minska brott genom övervakning. Kommuner och andra aktörer i Sverige kan inspireras av organisationer som Women's Design Service och uppmuntra civilsamhället att ta mer plats och större ansvar.

Hur ska jämställdhets- och trygghetsmål uppnås?

När man ser till innehållet i de projekt som finansierats av Boverket och i den diskussion som förs i den svenska debatten, med fokus på det jämställdhetspolitiska målet: *Att kvinnor och män ska ha samma makt att forma samhället och sina egna liv*, är ansatsen framförallt fokuserad kring begreppet *möjliggörande*. Alla – kvinnor som män – ska känna sig välkomna att utnyttja olika offentliga miljöer. Projekten handlar ofta om att förbättra den fysiska miljön med framförallt ljussättning vid gång- och cykelstråk.

Arbetet i Tammerfors och Wien är i förhållande till de svenska exemplen mer inriktat på framförallt social kontroll, med platsbyggnad, och möjlighet till god visibilitet dygnet runt. Muotiala visar tydligt hur privata och offentliga ytor kan separeras med materialval, snarare än höga staket. I Wien fanns redan från början en tydlig diskurs kring hur olika former av kontroll kan användas för att underlätta för mer utsatta grupper, i det här fallet kvinnor, att fritt röra sig i rummet. Man valde tidigt, och utifrån ett teoretiskt perspektiv, att föra fram social och funktionell kontroll som ett bra sätt att arbeta. Målet var dock redan från början att uppnå ett möjliggörande, att förändra strukturer och balansera ett ojämnt könsfördelat ansvarstagande. Fallet Wien visar att den explicita ansatsen och målformuleringar över åren rör sig mer mot en möjliggörande diskurs. Samtidigt bör det noteras att, liksom i London, är kameraövervakning vanligt, framför allt inom transportsystemet.

Hur ser det då ut i Sverige? Många ingrepp i den fysiska miljön, som röjning av buskage i parker, belysningsåtgärder och materialval eller byggsätt har god visibilitet som mål. Men man talar sällan om kontroll. Med tanke på att staden även bör utgöra en spännande plats, är det kanske inte heller en lockande tanke. Man kan kanske dock använda diskussionen om social och funktionell kontroll för att ställa ytterligare frågor om hur ett kollektivt ansvar skulle kunna formuleras och utvecklas för att öka tryggheten. Även här kommer civilsamhället in som en potentiellt viktig aktör.

Hur formulerar man tillgången till platser och rum?

Många aktörer förespråkar idag en ökning av halvoffentliga/semiprivata ytor som ett sätt att skapa en levande stad. Även om det sällan uttrycks explicit kan även detta bidra till en ökad social kontroll genom en potentiell ökning av ett delat ansvar. I värsta fall blir ansvarförhållandena dock otydliga. Relationen mellan privat, halvoffentligt/semiprivat och offentligt övervägs nog i de av våra exempel där social kontroll förespråkas.

I Muotiala tydliggörs exempelvis en platsbyggnad genom materialval som tydligt ska visa platsbyggnad. Detta innebär också att man undviker höga murar och staket; allt för att öka den naturliga övervakningen och sociala kontrollen. Framför allt inför utformningen av Frauen-Werk-Stadt I i Wien problematiserades också dessa förhållanden. Förutom

arbetet med visibilitet, som en form av funktion som möjliggör social kontroll, utgör den inre planlösningen, med växelvis ”inverterade” lägenheter, en direkt implementering av detta perspektiv. I samtal med de inblandade aktörerna i processen så framkom det dock att både platsens inneboende kvaliteter och storleken på den privata, semiprivata/halvoffentliga och offentliga ytan i utomhusmiljön föreföll ha större betydelse än den inre planlösningen. Medelstora offentliga rum som därmed fick karaktären av halvoffentlighet framstod som mest fungerande. Halvoffentliga ytor som var alltför stora däremot, man framförde att en större takterass (se även bild 7) i en av komplexets längre sektioner, hade en tendens att anonymiseras med oklara ansvarsförhållanden. Detta påverkade såväl underhåll som funktion och säkerhet.

De intervjuer som vi genomfört i Islington påvisar hur tillgång till platser och rum inte bara behöver bero på planerarens intentioner i relation till privat eller offentligt, utan hur denna tillgång ständigt omformuleras utifrån de socialt definierade maktförhållandena. Förutom genom materialval och form påverkas den psykologiska och emotionella tillgängligheten direkt av graden av jämställdhet och med vilken grad av självklarhet i det här fallet en kvinna kan röra sig i rummet. I ett samhälle med svaga jämställdhetsstrukturer där den maskulina könskodningen av rummet är stark, kan till och med människor tolkas som fasta strukturer, vilka man fysiskt måste förhålla sig till. Bild nummer 2 från busshållplatsen i Islington visar en sådan situation.

Vilken är den sociala utgångspunkten? Kön eller diversitet?

Under det senaste årtiondet har utvecklingen inom köns- och genusforskningen alltmer kommit att inbegripa en samtidig analys av andra sociala maktkategorier såsom klass, ålder, sexualitet, etnicitet och funktionshinder. Jämställd trygghet implicerar per definition ett genusperspektiv. Arbetet på lokal nivå kan dock se annorlunda ut beroende på det lokala sammanhanget. Flera svenska kommuner arbetar idag med mångfald som ett genomgripande tema, i vilket köns- och genusaspekter ofta integreras. Att köns- och genusaspekter är hårt förankrade synliggörs bland annat i de svenska jämställdhetspolitiska målen som bland annat ligger till grund för exempelvis Boverkets arbete.

I Muotiala är jämställdhetsperspektivet knappast synligt, men man har ett något mer framträdande mål att integrera människor från olika socioekonomisk bakgrund i området. Därför har olika upplåtelseformer av bostäder byggts. Inom bostadsutvecklingsprojekten i Wien utgör könsperspektivet det grundläggande synsättet i trygghetsanalysen, men man har allteftersom tiden gått också tydligare integrerat ett generationsperspektiv och ett perspektiv som betonar närsamhället.

Women’s Design Service arbetar uttryckligen med mångfald och diversitet som vägledande principer, även om kvinnor står i centrum för arbetet. Man väljer plats för sina projekt utifrån att området är ekonomiskt och socialt ”utsatt”. Men man kan också fråga sig huruvida kvinnor med medelklassbakgrund också har upplevelser av otrygghet och i så fall i vilka rum. I Sverige är det exempelvis vanligare att kvinnor åker kollektivt än män, möjligen mindre beroende av klass än i Storbritannien.

En ytterligare väg är att arbeta med det närsamhälle man befinner sig i, vilket ser olika ut beroende på plats. Detta alternativ, vilket märks i Women’s Design Services arbete samt i Sabine Pollaks arbete med ro*sa kan öppna möjligheter att inkludera sociala kategorier som ålder, sexualitet, funktionsnedsättning, klass med flera.

BILAGA

Forskningsfrågor

The case setting

1. What is the project about?
2. Who initiated the project? / Who are the actors?
3. What is the problem/goal/objective?
4. What is/was the project definition of safety from a gender equality perspective? (considering that this may be culturally defined...)
5. What is the social, economic and environmental background for the project? Nationally: legislation, policies, Locally: soc., econ. & env. background
6. When did the project/organisation start?
7. Why was it initiated?
8. By whom was it initiated?
9. What initiated the project?
10. Who funded the project?
11. Which are the target groups?

Tools, methods and processes used in the case projects

12. What methods and processes were used in the project/organisation?
13. What posed the major challenges? And were there any unexpected facilitating events?
14. What physical measures were implemented?
15. Did the country context (gender equality and planning policy system) influence implementation and outcomes of the project? If so, in what ways?
16. How are spatial planners and other actors involved in the project?

Impacts of the case projects

17. What impacts did the project leave? (legislation, gender equality policy, physical changes, planning practice, social, economic and environmental aspects)