

Utvärderarnas rapport 2010

Landsbygdsutvecklingsprogram för landskapet Åland för perioden 2007-2013



De senaste rapporterna från ÅSUB

- 2009:1 Ålänningarnas kultur- och fritidsvaror
- 2009:2 Mot den tredje generationens regionpolitik. Lärdomar från Nordens autonomier och perifera ö-regioner
- 2009:3 Turismens samhällsekonomiska betydelse för Åland 2008
- 2009:4 Konjunkturläget våren 2009
- 2009:5 Den åländska beskattningen. Ekonomiska effekter av alternativa framtidsscenarier 2010-2020
- 2009:6 Ekonomisk översikt för den kommunala sektorn våren 2009
- 2009:7 Behovet av finska i ålänningarnas vardagsliv. Den svenskspråkiga servicen inom offentlig sektor och handel
- 2009:8 Arbetsmarknadsbarometern 2009
- 2009:9 Ålänningarnas radiolyssnar- och TV-tittarvanor
- 2009:10 Konjunkturläget hösten 2009
- 2009:11 Ekonomisk översikt för den kommunala sektorn hösten 2009
- 2009:12 Regionala effekter av fast vägförbindelse till Föglö
- 2009:13 Vilka krav kan vi ställa på framtidens kommuner? Ett underlag för den fortsatta diskussionen om organiseringen av kommunsektorn på Åland
- 2009:14 Handelsintegration och välfärdsutveckling under EU-medlemskapet
- 2010:1 Konjunkturläget våren 2010
- 2010:2 Ekonomisk översikt för den kommunala sektorn – våren 2010
- 2010:3 Arbetsmarknadsbarometern 2010
- 2010:4 Mariebad kundundersökning
- 2010:5 Ekonomisk översikt för den kommunala sektorn – hösten 2010
- 2010:6 Den ålandsbaserade sjöfartens ekonomiska betydelse. En studie av klustereffekter och framtidsscenarier
- 2010:7 Halvtidsutvärdering Landsbygdsutvecklingsprogrammet för landskapet Åland
- 2010:8 Upplevd diskriminering i det åländska samhället år 2010
- 2010:9 Invånarnas syn på kommunernas verksamhet och organisation
- 2011:1 Där kärnkompetens och kunskapsekonomi möts. Kunskapsutveckling som nyckel till innovationer och regional tillväxt.
- 2011:2 Konjunkturläget våren 2011
- 2011:3 Nordisk-Baltisk sjöfart 2011. Föregångare och eftersläntrare i sjöfartspolitikerna

Förord

Denna rapport är producerad i samarbete med det nordiska forskningsinstitutet Nordregio på uppdrag av Landskapsregeringen. Eftersom rapporten gäller det av EU reglerade och till stora delar finansierade åländska landsbygdsutvecklingsprogrammet under perioden 2007-2013, så kan man säga att uppdragsgivaren i detta fall ytterst även är den Europeiska Unionen.

Under senhösten 2009 antogs Nordregio och ÅSUB - efter normalt offertförfarande med flera konkurrerande alternativ - av de programansvariga som oberoende utvärderare av det åländska programmet. I uppdraget, där Nordregio har det övergripande ansvaret, ingår bl a att:

- utvärdera användningen av programmets resurser, effektivitet och effekterna av gjorda insatser i förhållande till mål och av EU givna överordnade strategier
- lyfta fram faktorer som bidrar till positiva resultat, men även misstag och negativa faktorer
- bidra till en fortlöpande uppgradering av programorganisationens kompetens genom olika inspel i form av hjälp med work shops, seminarier etc

Föreliggande rapports roll i arbetet med det åländska programmet är att fungera som stöd och underlag för de programansvarigas årsrapport över utvecklingen inom landsbygdsprogrammet under fjolåret. Evaluerarnas underlagsrapporter tas fram varje år fram till och med 2014 (som gäller programmets sista år). En slutlig efterhandsutvärdering av programmets genomförande och effekter levereras av utvärderarna under 2015.

Inom ramen för utvärderingsuppdraget har hittills publicerats en s.k. halvtidsutvärdering av programarbetet (ÅSUB Rapport 2010:7).

I arbetet med denna årsrapport har ÅSUBs utredare *Maria Rundberg* gjort det huvudsakliga arbetet med sammanställning av underlagsmaterial, analys och rapportförfattande. *Undertecknad* har haft det övergripande ansvaret för rapportens slutliga utformning. Från Nordregios sida har forskarna *Maria Lindqvist* och *Patrick Gaslera Lindblom* medverkat, framför allt genom en analys av effekterna på natur- och kulturmiljön av förändrade regler för stöden inom programmets Axel 2.

Mariehamn i maj 2011

Bjarne Lindström
Direktör

Innehåll

Förord	3
Figurförteckning	6
Kartförteckning	8
Tabellförteckning	9
1. Sammanfattning	11
2. Introduktion	15
3. Den senaste tidens utveckling inom programområdet	17
3.1 Befolkning, arbetslösa och sysselsättning	17
3.2 Den åländska ekonomin och jord- och skogsbrukets ekonomiska betydelse	28
4. Genomförandet av landsbygdsutvecklingsprogrammet	32
4.1 Genomförandet av åtgärderna inom axel 1 samt måluppfyllelse	33
4.2 Genomförandet av åtgärderna inom axel 2 samt måluppfyllelse	35
4.3 Genomförandet av åtgärderna inom axel 3 samt måluppfyllelse	37
4.4 Genomförandet av åtgärderna inom axel 4 samt måluppfyllelse	38
4.5 Halvtidsutvärdering av programmet	40
5. Beräknade effekter av ändrade regler för stöden inom axel 2	42
5.1 Kompensationsbidraget enligt idag gällande regler	42
5.2 Kompensationsbidragets utfall år 2010	44
5.3 Beräknade effekter på kompensationsbidraget av ändrade regler	49
5.4 Miljöstödets villkor enligt gällande regler	55
5.5 Miljöstödets utfall år 2010	57
5.6 Beräknade effekter på miljöstödet av ändrade regler	60
5.7 Samlade kvantitativa effekter av ändrade regler	65
5.8 Effekter på natur- och kulturlandskapet	73
5.9 Slutsatser och rekommendationer	75
Referenser	77
Bilagor	78

Figurförteckning

Figur 1. Utvecklingen av befolkningen 1975-2010 enligt region	20
Figur 2. Försörjningskvot 1975-2040 (prognos 2011-2040).....	21
Figur 3. Regionala arbetslöshetsgrader (öppen arbetslöshet).....	22
Figur 4. Antal öppet arbetslösa arbetssökande och lediga platser enligt yrke år 2010	23
Figur 5. Antal öppet arbetslösa arbetssökande och lediga platser inom jord-, skogsbruk och fiske åren 2003-2010.	24
Figur 6. Andelen sysselsatt inom jord- och skogsbruket på Åland enligt kön och ålder (yngre respektive äldre än 40 år).....	26
Figur 7. Antal företag efter bransch 2000-2010	28
Figur 8. Andelen sysselsatta och andelen av BNP till baspris branschvis på Åland år 2008.....	29
Figur 9. Andelen sysselsatta och andelen av BNP till baspris inom jord- och skogsbruket på Åland år 2008	30
Figur 10. Finansieringsram, beslutad och utbetald offentlig finansiering för åtgärder inom programmets samtliga axlar 2007-2010, 31.12.2010, Källa: Landskapsregeringen	32
Figur 11. Axel 1: finansieringsram, beslutad och utbetald offentlig finansiering, 2007-2010, 31.12.2010, Källa: Landskapsregeringen.....	33
Figur 12. Axel 2: finansieringsram och utbetald offentlig finansiering, 2007-2010, 31.12.2010, Källa: Landskapsregeringen.....	35
Figur 13. Axel 3: finansieringsram, beslutad och utbetald offentlig finansiering, 2007-2010, 31.12.2010, Källa: Landskapsregeringen.....	37
Figur 14. Axel 4: finansieringsram, beslutad och utbetald offentlig finansiering, 2007-2010, 31.12.2010, Källa: Landskapsregeringen.....	39
Figur 15. Utbetalt LFA-stöd för åker- respektive naturbetesmark år 2010 per kommun	46
Figur 16. Utbetalt LFA-stöd för åker- respektive naturbetesmark år 2010 per åldersgrupp.....	47
Figur 17. Antal hektar åkermark respektive naturbetesmark som mottagarna av LFA-stöd för åkermark respektive LFA- eller miljöstöd för naturbetesmark förfogade över år 2010 per kommun	48
Figur 18. Genomsnittlig areal åkermark respektive naturbetesmark per mottagare av LFA-stöd för åkermark respektive LFA- eller miljöstöd för naturbetesmark år 2010 per kommun	49

Figur 19. LFA-stöd för åkermark, stödbelopp enligt nuvarande regler, minimiareal 10 hektar och minimiareal 15 hektar (2010-års uppgifter)	52
Figur 20. LFA-stöd för naturbetesmark, stödbelopp enligt nuvarande regler, minimiareal 10 hektar och minimiareal 15 hektar (2010-års uppgifter)	53
Figur 21. Miljöstödets bas- respektive specialstöd år 2010 per åldersgrupp	58
Figur 22. Antal hektar åkermark som mottagarna av miljöstödets bas- respektive specialstöd förfogade över år 2010 per kommun.....	59
Figur 23. Genomsnittlig areal åkermark per mottagare av miljöstödets bas- respektive specialstöd år 2010 per kommun	60
Figur 24. Miljöstödets basstöd enligt nuvarande regler, minimiareal 10 hektar och minimiareal 15 hektar (2010-års uppgifter)	63
Figur 25. Miljöstödets specialstöd enligt nuvarande regler, minimiareal 10 hektar och minimiareal 15 hektar (2010-års uppgifter)	64

Kartförteckning

Karta 1. Totalt axel 2 stödbelopp vid sänkning av maximiåldern till 65 år i kommunerna på Åland	68
Karta 2. Totalt axel 2 stödbelopp vid höjning av minimiarealen till 15 hektar i kommunerna på Åland	69
Karta 3. Total axel 2 stödberättigad åkermark vid höjning av minimiarealen till 15 hektar i kommunerna på Åland	71
Karta 4. Total axel 2 stödberättigad betesmark vid höjning av minimiarealen till 15 hektar i kommunerna på Åland	73

Tabellförteckning

Tabell 1. Befolkning 31.12.2010 efter kön och kommun samt förändring från 31.12.2009.....	18
Tabell 2. Befolkning efter ålder och kommun 31.12.2010.....	19
Tabell 3. Antal och andel sysselsatta inom jord- och skogsbruket på Åland enligt kön, ålder och region.....	25
Tabell 4. Antal företag efter kommun och bransch den 31.12.2010	27
Tabell 5. Indikatorer för utfall av åtgärder inom axel 1 samt utnyttjandegrad 2007-2010, preliminära uppgifter.....	34
Tabell 6. Indikatorer för utfall av åtgärder inom axel 2 samt utnyttjandegrad 2007-2010, preliminära uppgifter.....	36
Tabell 7. Indikatorer för utfall av åtgärder inom axel 3 samt utnyttjandegrad 2007-2010, preliminära uppgifter.....	38
Tabell 8. Indikatorer för utfall av åtgärder inom axel 4 samt utnyttjandegrad 2007-2010, preliminära uppgifter.....	40
Tabell 9. Antal mottagare av LFA-stöd för åker respektive naturbete, stödbelopp samt genomsnittligt stöd per mottagare år 2010 per kommun	44
Tabell 10. Mottagare av LFA-stöd för åkermark år 2010 respektive mottagare som är 65 år fyllda och yngre	50
Tabell 11. Mottagare av LFA-stöd för naturbetesmark år 2010 respektive mottagare som är 65 år fyllda och yngre	51
Tabell 12. LFA-stöd för åker- och naturbetesmark sammantaget år 2010 enligt nuvarande regler, minimiareal 10 hektar och minimiareal 15 hektar	54
Tabell 13. Sammanställning av stödnivåer inom miljöstödet	56
Tabell 14. Antal mottagare av miljöstödet bas- respektive specialstöd, stödbelopp samt genomsnittligt stöd per mottagare år 2010 per kommun	57
Tabell 15. Mottagare av miljöstödet basstöd år 2010 respektive mottagare som är 65 år fyllda och yngre	61
Tabell 16. Mottagare av miljöstödet specialstöd år 2010 respektive mottagare som är 65 år fyllda och yngre	62
Tabell 17. Det samlade miljöstödet år 2010 enligt nuvarande regler, minimiareal 10 hektar och minimiareal 15 hektar.....	65
Tabell 18. Antal mottagare av axel 2 stöd år 2010 per åldersgrupp.....	66

Tabell 19. Antal mottagare av LFA- och miljöstöd samt stödbelopp år 2010 per kommun	66
Tabell 20. Axel 2 stöd totalt år 2010 enligt nuvarande regler jämfört med maximiåldern på 65 år samt minimiarealer på 10 respektive 15 hektar.....	67
Tabell 21. Antal hektar åkermark totalt på Åland samt antal hektar som berättigar till axel 2 stöd år 2010 enligt nuvarande regler jämfört med minimiarealer på 10 respektive 15 hektar	70
Tabell 22. Antal hektar betesmark totalt på Åland samt antal hektar som berättigar till axel 2 stöd år 2010 enligt nuvarande regler jämfört med minimiarealer på 10 respektive 15 hektar åker- eller betesmark	72
Tabell 23. Antal jordbrukare på gårdar i privat ägoförhållande enligt jordbrukarens ålder 2009.....	79
Tabell 24. Indelning av åkermark som berättigar till axel 2 stöd år 2010 per kommun	79
Tabell 25. Indelning av åkermark som berättigar till axel 2 stöd år 2010 per åldersgrupp.....	80

1. Sammanfattning

Nulägesbeskrivning

Under 2010 ökade antalet ålänningar med 273 personer, till 28.007 personer vid årets slut. Drygt hälften av dessa var bosatta på landsbygden, 40 procent i Mariehamn och resterande 8 procent i skärgården. Sedan 1975 har befolkningen ökat mest på landsbygden, medan den minskat i skärgården. Andelen av befolkningen 65 år eller äldre är dessutom högre i skärgården (27 procent) än i övriga delar, medan landsbygden har en något större andel unga. Detta innebär att försörjningsbördan i skärgården ligger på en högre nivå än i övriga delar av landskapet.

Trots den ekonomiska krisen under senare år har den öppna arbetslösheten på Åland bara ökat måttligt, från 2,7 procent 2009 till 3,1 procent 2010. I absoluta tal motsvarar detta 431 personer. Arbetslösheten var störst bland ungdomar under 25 år (7,7 procent) och i stadsregionen (3,7 procent).

Under 1997 arbetade 6,6 procent av de sysselsatta på Åland inom jord- och skogsbruk. Vid slutet av 2008 hade andelen minskat till 3,8 procent av de sysselsatta, till totalt 524 personer som alltså då var sysselsatta inom jord- och skogsbruket. Minskningen i sektorns bidrag till BNP är inte lika tydlig. Mellan 1997 och 2008 sjönk jord- och skogsbrukets andel av BNP från 2,9 till 2,3 procent (motsvarande 22,8 miljoner euro 2008). Under de senaste åren har spelreglerna inom sektorn förändrats. Från att ha varit mycket reglerade och stabila marknader har de senaste årens reformer inom jordbrukspolitiken skapat mer rörliga marknader, med stora förändringar i priset.

Genomförande av programmet

Den totala finansieringsramen för programmet är nästan 58 miljoner euro (exklusive tekniskt stöd). Av dessa medel går merparten (81 procent) till genomförande av axel 2 (att förbättra miljön och landsbygden). Under året genomfördes en programändring som innebar att sammanlagt 900.000 euro överfördes från axel 1 (förbättra konkurrenskraften inom jord- och skogsbruk) till kompensationsbidrag inom axel 2. Det innebär att det idag finns knappt 7,6 miljoner euro (13 procent) för genomförande av axel 1 och 1,7 respektive 1,6 miljoner euro (cirka 3 procent vardera) till axel 3 och 4.

Axel 1 (förbättra konkurrenskraften inom jord- och skogsbruk)

Inom axel 1 har efterfrågan varit störst vad gäller investeringsstöd för modernisering av jordbruksföretag (åtgärd 121) och för att skapa högre värde i jord- och skogsbruksprodukter (åtgärd 123). Hela 70 procent av den offentliga finansieringsramen för åtgärd 121 har betalats ut och 72 procent av finansieringsramen för åtgärd 123. Däremot har man bara nått omkring en tredjedel av de företag som avsetts. I det senare

fallet kan detta förklaras av att projekten berör ett större antal företag, vilket inte avspeglar sig i den använda indikatorn. Vad gäller yrkesutbildning och information (åtgärd 111) har man uppnått 61 procent av målet i antal deltagare, men bara 11 procent av medlen har ännu betalats ut.

Däremot har efterfrågan på insatser för samarbete och utveckling av nya produkter, processer och tekniker inom jordbruks- och livsmedelssektor samt inom jordbrukssektorn (åtgärd 124) enligt landskapsregeringen varit mycket lågt. Hittills har inget projekt beslutats. Vad detta beror på är oklart, men en orsak kan vara att det krävs mer marknadsföring och stöd till jordbruken än vad som funnit inom programmet för att initiera den typ av samverkansprocesser som avses. Som ett resultat av detta har landskapsregeringen beslutat att överföra nästan 380.000 euro, eller närmare 90 procent av finansieringsramen, till axel 2. På motsvarande sätt har finansieringsramen för startstöd till unga jordbrukare minskats med 500.000 euro eller närmare 28 procent. Med den nya finansieringsramen har en dryg tredjedel av medlen utbetalats och nått 11 av de 28 företagare som utgör målet.

Axel 2 (att förbättra miljön och landsbygden)

Axel 2 består främst av stöd till jordbrukare, så kallat kompensationsbidrag för att motverka eventuella geografiska och andra nackdelar i jordbruket (åtgärd 212), och stöd för miljövänligt jordbruk (åtgärd 214). Bidraget baseras i båda fall på stödberättigad areal. Hittills har 57 procent av finansieringsramen för kompensationsbidraget och 56 procent av miljöstödet betalats ut och programmet har i princip redan uppfyllt indikatorerna avseende antal stödmottagare och arealer. När det gäller s.k. icke produktiva investeringar (åtgärd 216) har däremot ännu inga medel utnyttjats.

Axel 3 (livskvalitet och en diversifierad ekonomi på landsbygden)

Inom axel 3 har 40 procent av stödet för etablering av företag (åtgärd 312) betalats ut och programmet har nästan uppnått målet om att nå 15 mikroföretag. Man har även betalat ut 43 procent av investeringsvolymen avseende diversifiering till annan verksamhet än jordbruk (åtgärd 311), men hittills omfattas bara två stödmottagare och utbetalningsnivån ligger på 17 procent.

Vad gäller kompetensutveckling och information för förberedelser och genomförande av lokala utvecklingsstrategier (åtgärd 341) så har beslut fattats om merparten av finansieringsramen, men ingen utbetalning har ännu gjorts. Åtgärder som skall genomföras med Leader-metoden (inom axel 4) har påbörjats under år 2010, men några utbetalningar har inte verkställts under året.

Axel 4 (Leader)

Av den totala budgeten så har beslut fattats om runt 40 procent, men inga utbetalningar har ännu gjorts. Arbetet med att etablera den lokala aktionsgrupp (åtgärd 431) som, i enlighet med Leader-metodiken, skall ansvara för samarbetsprojekt (åtgärd 421) och genomförande av fem åtgärder inom axel 3 till stöd för utvecklingen på landsbygden, har försenats. Skälen till detta är flera. Eftersom metodiken var ny tog det tid att komma igång med arbetet, det har funnits oklarheter avseende finansieringsreglerna, vilket bidragit till ett minskat intresset, och verksamhetsledaren har under året bytts ut.

Halvtidsutvärdering

I samband med halvtidsutvärderingen lyfte utvärderarna ett antal slutsatser och rekommendationer. Det gällde bland annat möjligheten att utnyttja programmet mer strategiskt, för att styra medelsfördelning mellan jordbrukssektorn och andra verksamheter på landsbygden och för att undvika att programmets prioriteringar blir alltför efterfrågestyrda. Andra rekommendationer gällde den lilla programorganisationen. Eftersom ett litet program kräver motsvarande administrativa insatser som ett större program finns skäl att överväga dels en förstärkning av programorganisationen, dels en avlastning genom ökad samverkan med andra aktörer kring bland annat kommunikation och information.

Utvärderarna var generellt positiva till möjligheterna att uppnå programmets resultat, men lyfte ett antal områden som skulle kräva kompletterande insatser för att uppnå målen. Det gällde främst frågor om ökad jämställdhet mellan könen och behovet ökad samverkan, diversifiering inom näringslivet, ett utvecklat entreprenörskap och nyföretagande. Långsiktigt är det viktigt att komplettera investeringsstödet med insatser för innovation och förnyelse, exempelvis marknadsföring och produktutveckling (varor, tjänster och processer).

Effekter av regelförändringar

Landskapsregeringen framförde under 2010 önskemål om en fördjupad analys av potentiella konsekvenser av ändrade regler för stöd inom axel 2. I det avslutande kapitlet beskrivs de potentiella effekterna på kompensationsstödet (LFA) och miljöstödet vid en sänkning av maximiåldern för stöd till 65 år och/eller en höjning av minimiarealen till 10 respektive 15 hektar.

Idag utgör personer över 65 år cirka tio procent av stödmottagarna. Resultaten visar att en sänkning av maximiåldern till 65 år under 2010 skulle ha inneburit att cirka 45 av dessa personer inte längre skulle vara stödberättigade. Detta skulle medföra en minskning i kompensationsbidrag och miljöstöd på fem procent (motsvarande 320.000

euro.) De ekonomiska effekterna skulle vara störst i Lemland och Hammarland, som skulle förlora cirka tio procent av stödet. På längre sikt är effekterna svårare att bedöma. Idag är cirka 17 procent av de stödberättigade mellan 60 och 64 år. Hur många av dessa som avser att bedriva verksamhet efter 65 år är oklart.

En höjning av minimiarealen till 10 hektar skulle 2010 ha medfört en minskning av det ekonomiska stödet med sex procent (motsvarande 420.000 euro) och en höjning till 15 hektar hade inneburit en minskning av stödet med 12 procent (knappt 810.000 euro). En höjning skulle få varierande ekonomiska konsekvenser i olika kommuner. Vid en höjning till 15 hektar skulle skärgårdskommunerna Vårdö, Brändö, Föglö och Kumlinge drabbas hårdast procentuellt sett, med en minskning mellan 19 och 26 procent. I absoluta tal skulle Finström drabbas hårdast, med en minskning med cirka 175.000 euro.

Idag har nästan all åkermark på Åland stöd inom axel 2. En höjning av minimiarealen till 10 respektive 15 hektar skulle medföra att den stödberättigade åkerarealen skulle minska från 98 till 92 respektive 86 procent. Effekten skulle bli kraftigast i Brändö, med en minskning med arealen med 38 procent, men även skärgårdskommunerna Kumlinge, Vårdö och Föglö skulle drabbas hårt, framför allt vid en höjning till 15 hektar. Totalt riskerar en femtedel av den stödberättigade åkerarealen i skärgården att uteslutas i det senare fallet. När det gäller naturbetesmark skulle en höjning av minimiarealen innebära att tre respektive sex procent av den stödberättigade arealen skulle uteslutas. Vid en höjning till 15 hektar skulle framför allt landsbygdskommunerna Sund, Geta och Eckerö drabbas, medan de stora naturbetena på Kökar inte skulle påverkas alls.

Eftersom det saknas data över kulturella och ekologiska värden av gårdarna på Åland så är det inte möjligt att inom ramen för utvärderingen bedöma de miljömässiga konsekvenserna av en ändring av de allmänna villkoren. Däremot tycks de ekonomiska konsekvenserna av en sänkning av maximiålder eller en höjning av minimiarealen till 10 hektar få måttliga ekonomiska konsekvenser för programmet. Däremot kan enskilda jordbrukare drabbas hårt. Vid en höjning till 15 hektar blir effekterna olika mellan kommunerna, och det är framför allt vissa skärgårdskommuner som drabbas hårt. Det finns därför skäl att innan beslut fattas göra en fördjupad analys av konsekvenserna i skärgården. Att exkludera mindre gårdar riskerar dessutom att stå i konflikt med kompensationsstödet logik. Eftersom trenden idag går mot större gårdar finns det en risk för negativa effekter på kulturellt och ekologiskt värde om små gårdar slås ut. Det finns därför skäl att överväga urvalskriterier som även tar hänsyn till andra aspekter än gårdsstorlek och ålder på jordbrukare. Man kan även tänka sig en differentiering av minimiarealer beroende på geografiska förutsättningar.

2. Introduktion

Ålands landsbygdsutvecklingsprogram 2007-2013 är ett av EU delfinansierat program för utveckling av Ålands landsbygd. Ansvarig för programmets utformning är Ålands landskapsregering, och för genomförande svarar landskapsregeringen och en lokal aktionsgrupp (LAG). Under senhösten 2009 fick Nordregio, i samverkan med Ålands Statistik och Utredningsbyrå (ÅSUB), i uppdrag att genomföra en löpande utvärdering av hur väl programåtgärder och genomförande, inklusive projekt, bidrar till måluppfyllelsen enligt strategi och program. I uppdraget ingår en halvtidsutvärdering av programutfall och resultat¹, en utvärdering i efterhand av programmets utvecklingseffekter och måluppfyllelse, samt en årlig avrapportering inför programmets kommunikation med EU.

Ålands landskapsregering skall, i enlighet med den Europeiska gemenskapens strategiska riktlinjer för landsbygdsutveckling under perioden 2007-2013 (2006/144/EC), årligen lämna en rapport avseende programmets genomförande. Denna rapport utgör underlag till Ålands landskapsregering inför 2011 års avrapportering. Underlaget har utarbetats i samverkan mellan Nordregio och ÅSUB, där de senare haft huvudansvar för den statistiska bearbetningen.

Underlaget består av tre huvuddelar. Inledningsvis ges en presentation av nuläget och den senaste tidens utveckling inom programområdet avseende allmänna förutsättningar. I kapitlet redogörs kort dels för befolkningsutveckling och näringslivsstruktur, dels för arbetslöshet, sysselsättning och BNP för landskapet Åland generellt och för jordbruket specifikt.

Därefter följer en presentation av genomförandet av programmet. I samband med detta presenteras hur långt programmet nått avseende beslut och utbetalningar inom olika åtgärder i de fyra axlar som utgör grunden för programmet; axel 1 (förbättra konkurrenskraften inom jord- och skogsbruk), axel 2 (att förbättra miljön och landsbygden), axel 3 (livskvalitet och en diversifierad ekonomi på landsbygden) samt axel 4 (Leader). För varje åtgärd presenteras även indikatorer på i vilken utsträckning programmet hittills bidragit till att uppnå målen. Avslutningsvis ges en kort sammanfattning av huvudresultaten från den halvtidsutvärdering som genomfördes under 2010.

I dialog med landskapsregeringen framfördes under 2010 ett intresse för en fördjupad

¹ Se ÅSUB (2010), Halvtidsutvärdering Landsbygdsutvecklingsprogrammet för landskapet Åland, rapport 2010:7

analys av potentiella konsekvenser av ändrade regler för stöd inom axel 2. I det avslutande kapitlet beskrivs de potentiella effekterna på kompensationsstödet (LFA) och miljöstödet vid en sänkning av maximiåldern för stöd till 65 år och/eller en höjning av minimiarealen till 10 respektive 15 hektar.

3. Den senaste tidens utveckling inom programområdet

I detta kapitel redogör vi kort för befolkningsutvecklingen på Åland samt utvecklingen av antalet arbetslösa och sysselsatta både allmänt och specifikt för jord- och skogsbruket (om relevanta uppgifter funnits tillgängliga). Dessutom har vi kort tittat på utvecklingen av den åländska bruttonationalprodukten (BNP) samt på den senaste tidens utveckling inom jordbruket.

3.1 Befolkning, arbetslösa och sysselsättning

Befolknings- och arbetslöshetsuppgifterna gäller situationen den 31.12.2010 respektive hela året 2010, medan sysselsättningsuppgifterna gäller situationen den 31.12.2008².

Befolkning

Antalet ålänningar ökade under år 2010 med 273 personer och uppgick den 31.12.2010 till 28.007 personer (se *Tabell 1*). Av befolkningen var 50,2 procent kvinnor och 49,8 procent män. Cirka 40 procent av ålänningarna bodde i Mariehamn, 52 procent på landsbygden och 8 procent i skärgården³. Könsfördelningen mellan män och kvinnor i Mariehamn, landsbygden och skärgården är fortsättningsvis relativt jämn totalt sett, men en något större andel av mariehamnarna är kvinnor (52,3 %) och en större andel av skärgårdsborna är män (52,8 %).

² Sysselsättningsstatistiken baseras på uppgifter som Statistikcentralen tar fram genom att samköra olika register, bland annat register över beskattningen, vilket är orsaken till att statistiken kommer med cirka två års eftersläpning.

³ Med skärgårdskommuner avses följande sex kommuner; Brändö, Föglö, Kumlinge, Kökar, Sottunga samt Vårdö.

Tabell 1. Befolkning 31.12.2010 efter kön och kommun samt förändring från 31.12.2009

Kommun	Antal invånare 31.12.2010			Förändring 2009 - 2010	
	Totalt	Kvinnor	Män	Antal	Procent
Brändö	488	222	266	-10	-2,0
Eckerö	943	456	487	19	2,1
Finström	2 502	1 274	1 228	16	0,6
Föglö	580	281	299	19	3,4
Geta	475	231	244	18	3,9
Hammarland	1 508	737	771	45	3,1
Jomala	4 098	1 982	2 116	76	1,9
Kumlinge	364	176	188	-8	-2,2
Kökar	259	114	145	-2	-0,8
Lemland	1 814	873	941	32	1,8
Lumparland	394	193	201	3	0,8
Saltvik	1 802	893	909	10	0,6
Sottunga	119	58	61	-6	-4,8
Sund	1 019	499	520	-13	-1,3
Vårdö	452	217	235	7	1,6
Mariehamn	11 190	5 848	5 342	67	0,6
Landsbygden	14 555	7 138	7 417	206	1,4
Skärgården	2 262	1 068	1 194	-	-
Åland	28 007	14 054	13 953	273	1,0

Källa: ÅSUB

Folkmängden ökade i elva kommuner och minskade i fem under år 2010. Jomala hade den största tillväxten i absoluta tal, 76 personer. Hammarland och Lemland ökade med 45 respektive 32 personer. Geta hade den största tillväxten i förhållande till folkmängden med ett tillskott på 18 personer och en ökningstakt på 3,9 procent. Invånarantalet sjönk i landsbygdskommunen Sund samt i fyra av de sex skärgårdskommunerna, det vill säga på Brändö, Kumlinge, Kökar och Sottunga.

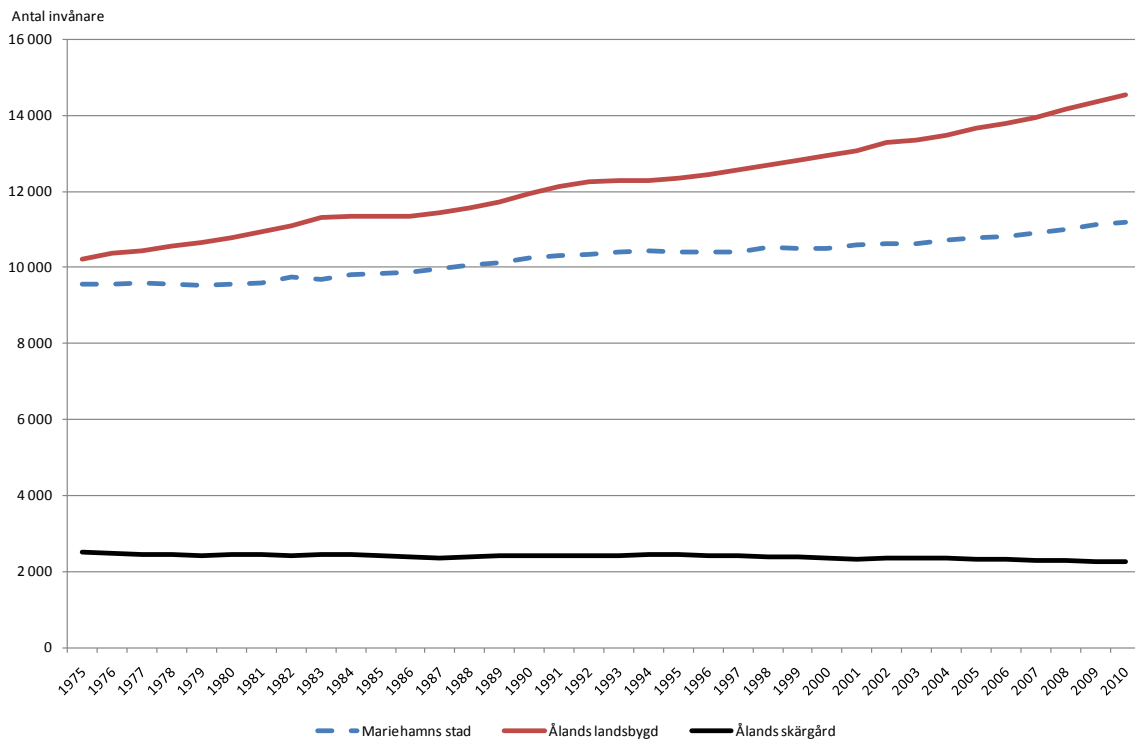
Tabell 2. Befolkning efter ålder och kommun 31.12.2010

	Totalt	0-14 år	15-64 år	65+ år	0-14 år	15-64 år	65+ år
Antal					Procentuell fördelning på ålder		
Brändö	488	63	299	126	13%	61%	26%
Eckerö	943	135	613	195	14%	65%	21%
Finström	2 502	465	1 582	455	19%	63%	18%
Föglö	580	81	344	155	14%	59%	27%
Geta	475	67	294	114	14%	62%	24%
Hammarland	1 508	253	982	273	17%	65%	18%
Jomala	4 098	859	2 716	523	21%	66%	13%
Kumlinge	364	44	218	102	12%	60%	28%
Kökar	259	34	160	65	13%	62%	25%
Lemland	1 814	374	1 172	268	21%	65%	15%
Lumparland	394	70	238	86	18%	60%	22%
Saltvik	1 802	309	1 130	363	17%	63%	20%
Sottunga	119	16	68	35	13%	57%	29%
Sund	1 019	152	666	201	15%	65%	20%
Vårdö	452	69	261	122	15%	58%	27%
Mariehamn	11 190	1 591	7 537	2 062	14%	67%	18%
Landsbygden	14 555	2 684	9 393	2 478	18%	65%	17%
Skärgården	2 262	307	1 350	605	14%	60%	27%
Totalt	28 007	4 582	18 280	5 145	16%	65%	18%

Källa: ÅSUB

Den åländska befolkningens åldersstruktur visar att 16 procent av befolkningen är yngre än 15 år, 65 procent är 15-64 år och 18 procent är 65 år och äldre. Allmänt kan man konstatera att en relativt stor andel av befolkningen i skärgården är 65 år och äldre (27 %), medan befolkningen i landsbygden är relativt ung (18 % är 0-14 år).

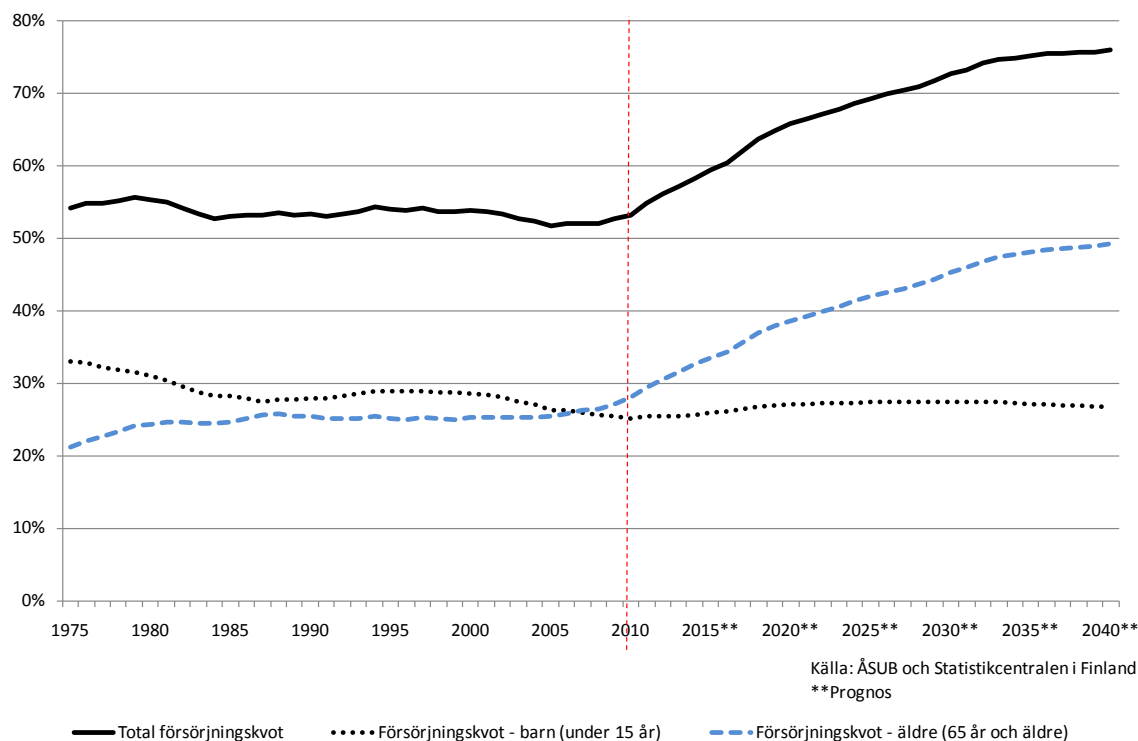
På landsbygden är 18 procent av befolkningen yngre än 15 år jämfört med 14 procent i skärgården och staden. Andelen 15-64 åringar är 60 procent i skärgården jämfört med 67 procent i staden och 65 procent på landsbygden. De 65 år fylldas andel av befolkningen är hela 27 procent i skärgården jämfört med 17 procent på landsbygden och 18 procent i staden.

Figur 1. Utvecklingen av befolkningen 1975-2010 enligt region


Sett ur ett lite längre tidsperspektiv ökade den åländska befolkningen från år 1975 till år 2010 med drygt en fjärdedel. Det är främst invånarna på landsbygden som har ökat, med hela 42 procent (se figuren ovan). Tittar man lite närmare på vilka landsbygdskommuner som har ökat snabbast så är det grannkommunerna till Mariehamn, Lemland och Jomala, som uppvisar den snabbaste befolkningstillväxten. Mariehamnarna ökade under samma period med 17 procent, medan antalet skärgårdsbor minskade med 10 procent.

I *Figur 2* nedan åskådliggörs utvecklingen av antalet unga och äldre ålänningar i relation till 15-64-åringarna. Försörjningsbördan eller försörjningskvoten är alltså andelen barn och pensionärer i förhållande till 15-64-åringarna.

Figur 2. Försörjningskvot 1975-2040 (prognos 2011-2040)



I figuren ovan beskrivs utvecklingen av försörjningskvoten mellan 1975 och 2010 samt en prognos⁴ fram till och med år 2040. Försörjningskvoten har sedan år 1975 legat relativt stabil på drygt 50 procent, men från och med år 2010 förväntas den börja stiga på grund av att försörjningskvoten för de äldre börjar öka snabbare, från strax under 30 procent till närmare 50 i slutet av prognosperioden.

År 2010 var den totala försörjningskvoten 53 procent på Åland; 48 procent i staden, 55 procent på landsbygden och 68 procent i skärgården. Försörjningskvoten i Mariehamn har sedan 1975 legat på en relativt låg nivå och pendlat mellan 45 och 49 procent, medan kvoten på landsbygden har minskat från 61 procent år 1975 till 55 procent år 2010. Försörjningskvoten i skärgården har pendlat på en relativt hög nivå, mellan 63 och 75 procent åren 1975-2010.

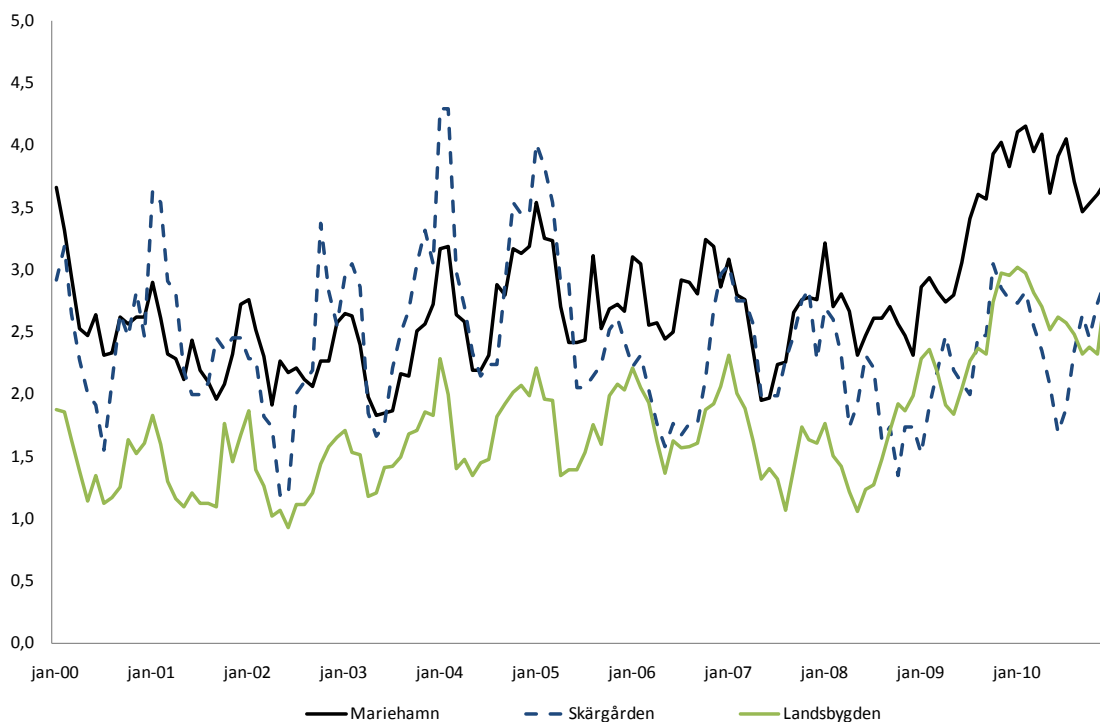
Den totala försörjningskvoten kan indelas i en försörjningskvot av barn (25 %) och en försörjningskvot av äldre (28 %). Försörjningskvoten av barn var 29 procent på landsbygden, medan försörjningskvoten av äldre var hela 45 procent i skärgården.

⁴ Statistikcentralens prognos för Åland

Arbetslösa

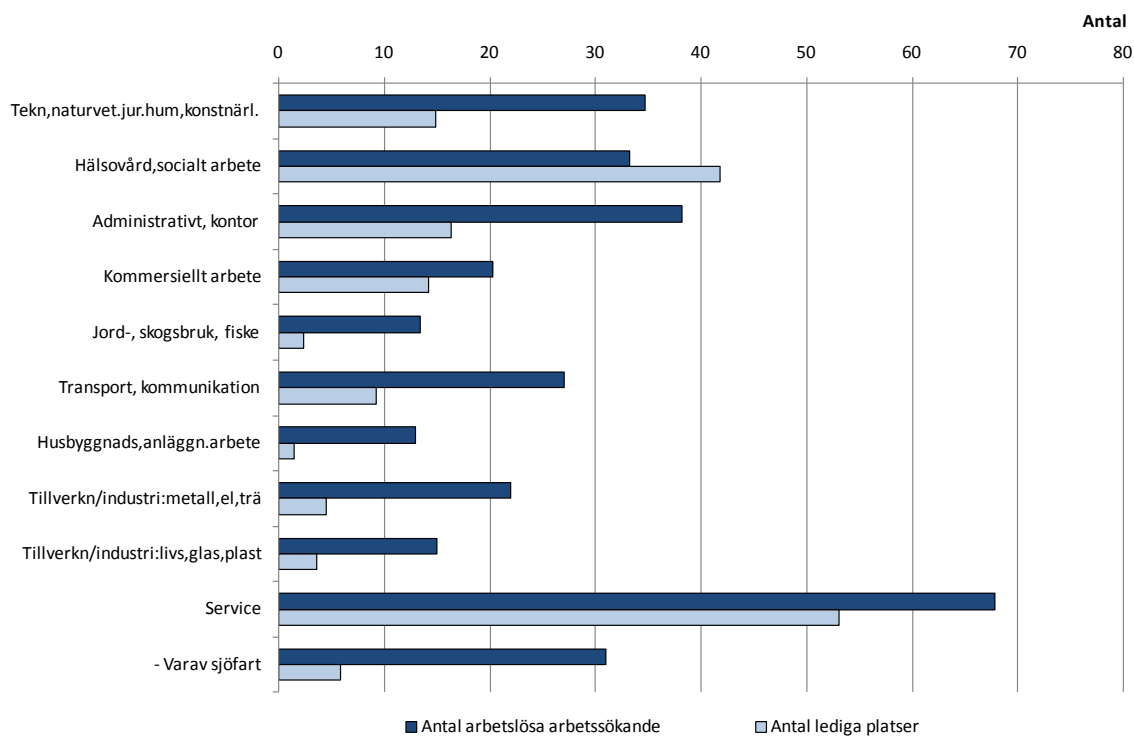
Den öppna arbetslösheten på Åland ökade från 2,7 procent år 2009 (2,0 % år 2008) till 3,1 procent år 2010. Ökningen kan förklaras av den globala krisen som även syntes i den åländska ekonomin från och med hösten 2008. Antalet öppet arbetslösa var under år 2010 i snitt 431, vilket var 54 personer fler jämfört med år 2009. Arbetslöshetsgraden för både de åländska männen och kvinnorna var 3,1 procent. Arbetslöshetsgraden för ungdomar under 25 år steg från 6,5 procent år 2009 till 7,7 procent år 2010. Även arbetslöshetsgraden för de 55 år fyllda ökade år 2010, från 2,4 procent år 2009 till 2,9 procent år 2010. Antalet långtidsarbetslösa ökade med 33 personer år 2010 och utgjorde 0,7 procent av arbetskraften.

Figur 3. Regionala arbetslöshetsgrader (öppen arbetslöshet)



En regionvis jämförelse visar att den öppna arbetslösheten, som stigit i alla tre regioner från år 2009 till 2010, var störst i staden (3,7 % år 2010 jämfört med 3,3 % år 2009). På landsbygden var arbetslöshetsgraden 2,6 procent år 2010 (2,4 % år 2009) och i skärgården var den 2,4 procent år 2010 (2,3 % år 2009). Bland de åländska kommunerna uppvisar Eckerö den högsta genomsnittliga arbetslöshetsgraden år 2010 (4,8 %), medan Lumparland hade den lägsta arbetslöshetsgraden (1,5 %).

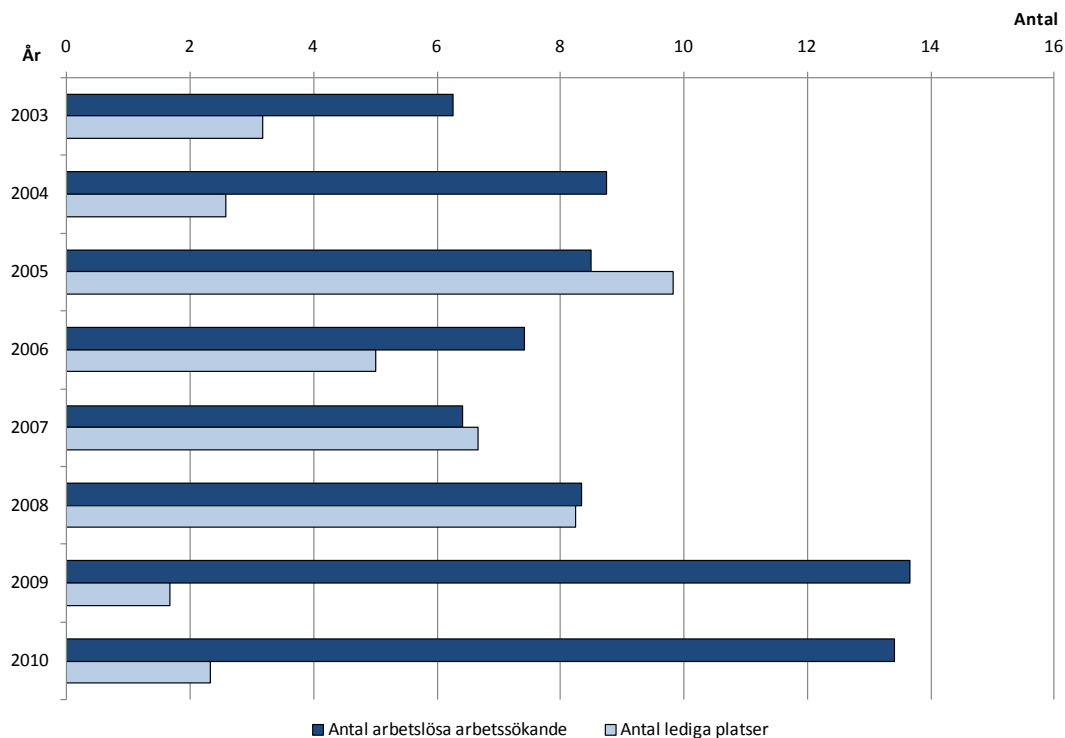
Figur 4. Antal öppet arbetslösa arbetssökande och lediga platser enligt yrke år 2010



Tittar man närmare på antalet öppet arbetslösa arbetssökande enligt yrke kan man se att det främst var personer med ett yrke inom områdena service (68 stycken) samt administration och kontor (38 stycken) som var arbetslösa under år 2010. Inom jord-, skogsbruk och fiske var i snitt 13 personer arbetslösa år 2010, en person mindre jämfört med år 2009.

Antalet lediga platser minskade från i snitt 183 stycken år 2009 till 162 stycken år 2010. Flest lediga arbetsplatser fanns inom områdena service (53 stycken) samt hälsovård och socialt arbete (42 stycken), medan endast ett par lediga platser fanns inom områdena husbyggnads och anläggningsarbeten respektive jord-, skogsbruk och fiske.

Figur 5. Antal öppet arbetslösa arbetssökande och lediga platser inom jord-, skogsbruk och fiske åren 2003-2010.



En närmare titt på antalet öppet arbetslösa arbetssökande och antalet lediga arbetsplatser inom jord-, skogsbruk och fiske visar att antalet arbetslösa ligger på ungefär samma höga nivå som år 2009, medan antalet lediga platser inom jord-, skogsbruket och fisket är på ungefär samma låga nivå som år 2009.

Sysselsatta

De senaste uppgifterna om antalet sysselsatta gäller situationen 31.12.2008, då den sysselsatta arbetskraften på Åland var 13.960 personer. Som vi ser i *Figur 8* så var 18 procent av de sysselsatta verksamma inom vård och omsorg, sociala tjänster, 15 procent inom transport och magasinering och nio procent inom handel. Endast fyra procent var sysselsatta inom jordbruk, skogsbruk och fiske.

Tabell 3. Antal och andel sysselsatta inom jord- och skogsbruket på Åland enligt kön, ålder och region

	Antal sysselsatta	Andelen av de sysselsatta inom jord- och skogsbruket	Andelen av det totala antalet sysselsatta
Män	357	68%	5,2%
Kvinnor	167	32%	2,4%
18 - 19	3	1%	0,9%
20 - 24	14	3%	1,5%
25 - 29	21	4%	1,6%
30 - 34	46	9%	3,2%
35 - 39	47	9%	3,0%
40 - 44	85	16%	4,5%
45 - 49	85	16%	4,9%
50 - 54	64	12%	3,7%
55 - 59	76	15%	4,4%
60 - 64	71	14%	6,0%
65 +	12	2%	7,1%
Mariehamn	20	4%	0,4%
Landsbygden	410	78%	5,7%
Skärgården	94	18%	8,9%
Totalt	524	100%	3,8%

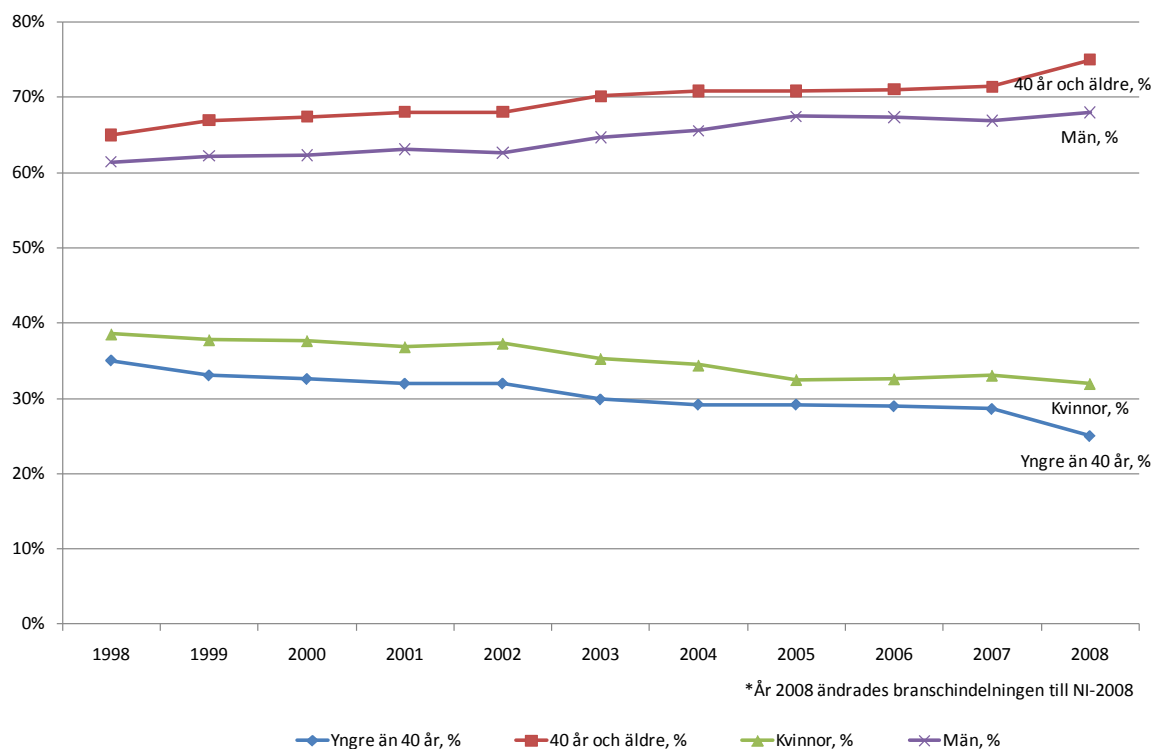
Den 31.12.2008 var 524 personer sysselsatta inom jord- och skogsbruket (exklusive fiske, se tabellen ovan), varav 357 stycken (68 %) var män och 167 stycken (32 %) kvinnor. Av de sysselsatta inom jord- och skogsbruket var 78 procent bosatta på landsbygden, 18 procent i skärgården och 4 procent i staden.

Andelen sysselsatta inom jord- och skogsbruket var i snitt 3,8 procent av det totala antalet sysselsatta på Åland. En större andel av männen var sysselsatta inom jord- och skogsbruket jämfört med kvinnorna, 5,2 procent av de sysselsatta männen jämfört med 2,4 procent av kvinnorna. Andelen sysselsatta tenderar att stiga med åldern: endast 0,9 procent av de sysselsatta 18-19 åringarna jämfört med 7,1 procent av de sysselsatta 65 år fyllda var sysselsatta inom jord- och skogsbruket. Totalt 8,9 procent av den sysselsatta befolkningen i skärgården och 5,7 procent av den sysselsatta befolkningen på landsbygden arbetade inom jord- och skogsbruket.

Av de 524 personerna sysselsatta inom jord- och skogsbruket var 405 näringsidkare inom jordbruk, 87 stycken jordbruksarbetare och 32 stycken övrigt sysselsatta.

En närmare titt på de sysselsatta inom jord- och skogsbruket enligt kön visar att nästan 70 procent av de sysselsatta är män och en tredjedel är kvinnor (se *Figur 6* nedan). Kvinnornas andel har minskat från knappt 40 procent år 1998 till drygt 30 procent år 2008. De yngres andel (yngre än 40 år) har minskat med 10 procentenheter de senaste 10 åren, medan andelen 40 år och äldre har ökat från 65 till 75 procent. Poängteras bör att andelen ålänningar yngre än 40 år allmänt har minskat från drygt 50 procent år 1998 till 46 procent år 2010. I skärgården var endast 35 procent av invånarna yngre än 40 år den 31.12.2010.

Figur 6. Andelen sysselsatt inom jord- och skogsbruket på Åland enligt kön och ålder (yngre respektive äldre än 40 år)



De åländska jordbrukarna är relativt gamla jämfört med jordbrukarna i Finland. År 2009 hade nästan 15 procent av de åländska jordbrukarna på gårdar i privat ägo fyllt 65 år jämfört med drygt 7 procent av jordbrukarna i hela landet (se tabellen i bilagan).

Näringsstrukturen

Den 31.12.2010 fanns det 2.303 företag⁵ på Åland, av vilka 1.127 företag (49 %) var verksamma på den åländska landsbygden, 937 företag (41 %) i staden och 239 företag (10 %) i skärgården (se tabellen nedan).

Tabell 4. Antal företag efter kommun och bransch den 31.12.2010

	Totalt	Jord- och skogsbruk, fiske	Industri	Byggnads- verks.	Handel, hotellverk- samhet m.m	Transport, post- och tele, IT	Finans,förs o fastigh.	Övriga tjänster
Brändö	69	7	6	12	18	10	10	6
Eckerö	116	11	8	22	42	9	10	14
Finström	182	13	18	47	42	18	31	13
Föglö	50	6	4	11	16	4	6	3
Geta	33	2	3	8	9	2	6	3
Hammarland	117	10	9	28	18	17	24	11
Jomala	331	14	34	82	90	32	45	34
Kumlinge	45	4	2	4	15	4	11	5
Kökar	30			6	12	5	6	1
Lemland	129	3	7	42	33	11	21	12
Lumparland	25	4	5	5	6	2	1	2
Saltvik	128	11	12	26	28	12	25	14
Sottunga	10	2		2	3	1	2	
Sund	66	5	10	19	9	5	13	5
Vårdö	35	5	3	9	7	4	3	4
Mariehamn	937	9	68	111	290	103	234	122
Landsbygden	1 127	73	106	279	277	108	176	108
Skärgården	239	24	15	44	71	28	38	19
Totalt	2 303	106	189	434	638	239	448	249

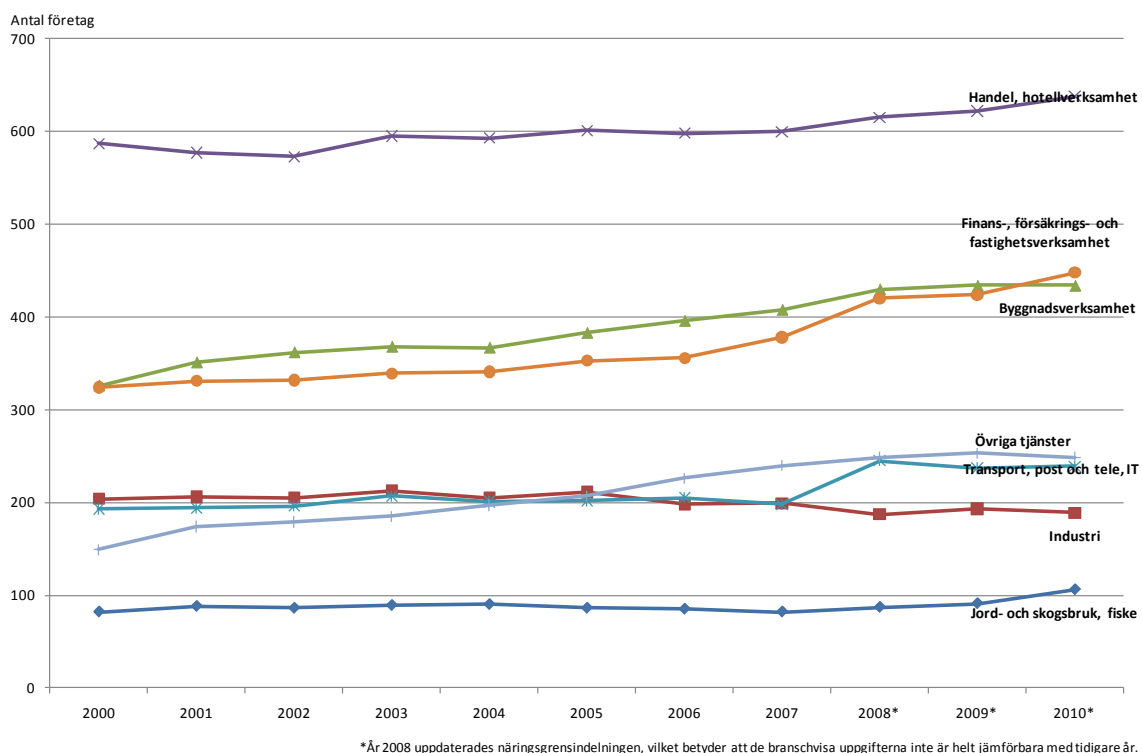
Fotnot: På grund av att näringsgrensindelningen uppdaterades 2008 är inte de branschvisa uppgifterna helt jämförbara med tidigare år.

Källa: Statistikcentralen Företagsregister, ÅSUB

I slutet av år 2010 var flest åländska företag verksamma inom branschen handel och hotellverksamhet (638 stycken) följt av finans-, försäkrings- och fastighetsverksamhet (448 stycken) och byggverksamhet (434 stycken). Endast 106 företag var enligt företagsstatistiken (se fotnoten nedan!) verksamma inom jord-, skogsbruk och fiske (primärnäringarna).

År 2000 var 82 företag verksamma inom primärnäringarna (se figuren nedan), en siffra som mellan åren 2000 och 2009 pendlat mellan 82 och 91 stycken, för att år 2010 uppgå till 106 stycken

⁵ Företagsstatistiken grundar sig på uppgifter ur det företags- och arbetsställeregister som ÅSUB erhåller från Statistikcentralen. Statistiken över företag omfattar de företag vars verksamhet under referensperioden pågått mer än ett halvt år och som har sysselsatt mer än en halv person eller vars omsättning (för lantbruksföretagen inkomster från jordbruk) har överskridit den årliga gränsen för statistiken (till exempel 9.636 euro år 2007).

Figur 7. Antal företag efter bransch 2000-2010


Från år 2000 till år 2010 har antalet företag ökat snabbast på landsbygden (med 31 %), men även i staden (+19 %) och i skärgården (+10 %) har antalet företag ökat. Det är alltså inte bara befolkningen som ökat snabbast på landsbygden (med 12 % från år 2000), utan även antalet företag.

3.2 Den åländska ekonomin och jord- och skogsbrukets ekonomiska betydelse

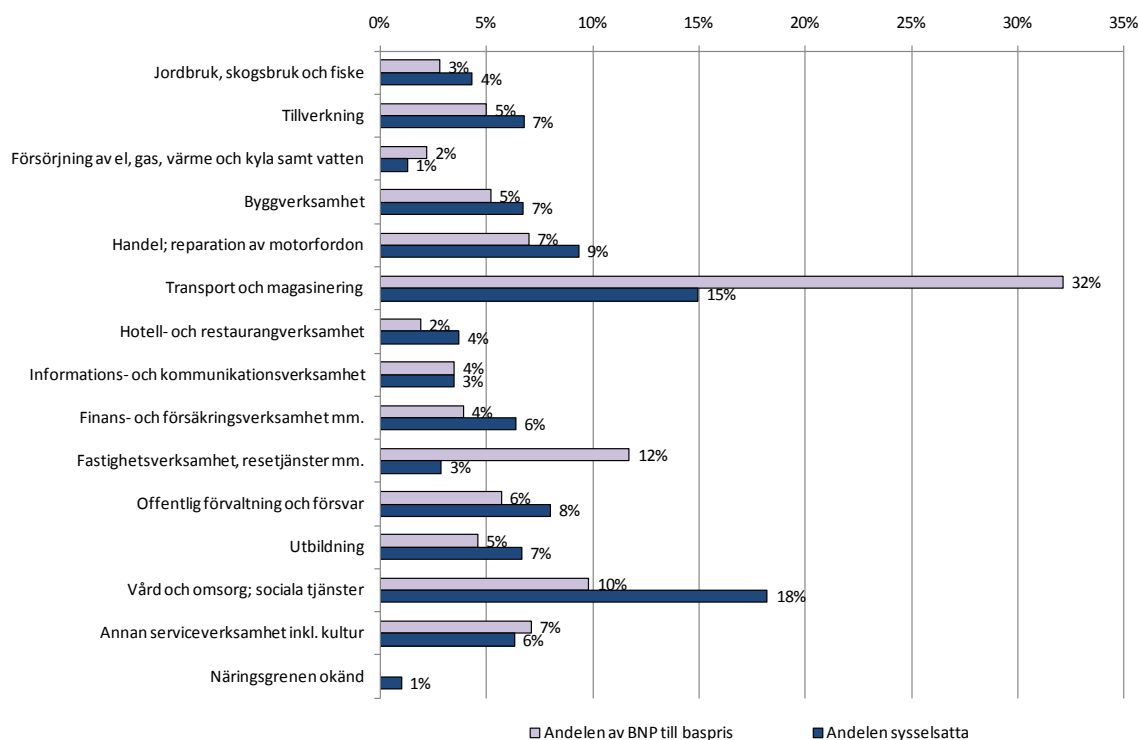
Bruttonationalproduktens värde i marknadspriser uppgick år 2008 till cirka 1.045 miljoner euro, en minskning om nästan 12 procent jämfört med år 2007 (inflationen beaktad), vilket är den största nedgången sedan nationalräkenskaperna för Åland började sammanställas år 1975. Orsakerna till denna nedgång var utflaggningar av åländska fartyg, men framför allt en nergång i företagens och hushållens kapitalintäkter, och en minskad efterfrågan till följd av den ekonomiska krisen.

En fördelning av bruttonationalproduktens värde i baspriser (cirka 980 miljoner euro) visar att drygt tre fjärdedelar kom från näringslivet (749 miljoner euro) och drygt en femtedel från den offentliga sektorn (ca 216 miljoner euro).⁶ Transport och magasinering stod för nästan en tredjedel (314 miljoner euro) av bruttonationalproduktens värde i baspriser (se *Figur 8*), där enbart sjötransport stod för 259 miljoner

⁶Dessutom kom 15 miljoner euro från icke-vinstsyftande verksamhet.

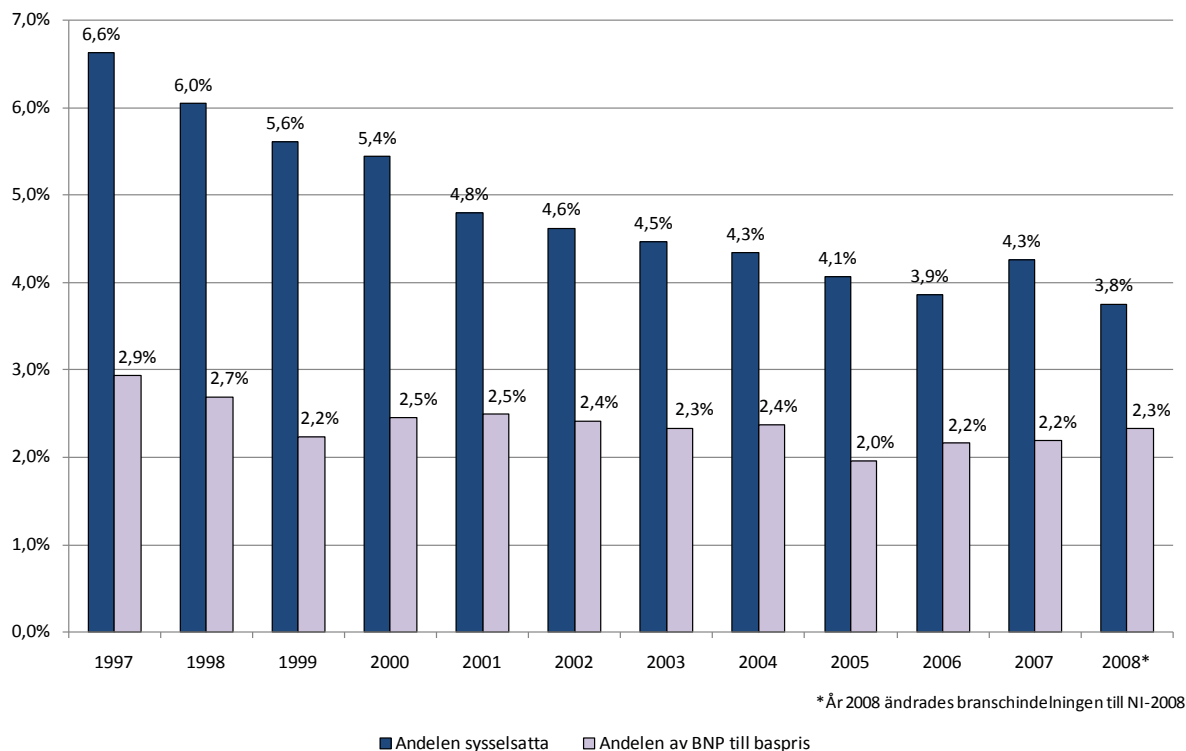
euro. Primärnäringarnas (jord-, skogsbruk och fiske) förädlingsvärde uppgick till 27 miljoner euro eller nästan 3 procent av BNP till baspris.

Figur 8. Andelen sysselsatta och andelen av BNP till baspris branschvis på Åland år 2008



I figuren nedan kan vi se att andelen sysselsatta inom jord- och skogsbruket (exklusive fiske) på Åland har minskat från 6,6 procent år 1997 till 3,8 procent år 2008, medan nedgången i jord- och skogsbrukets andel av BNP inte är lika tydlig. År 1997 var jord- och skogsbrukets andel av BNP till baspris 2,9 procent, för att år 2008 uppgå till 2,3 procent. Ser man på utvecklingen i euro har förädlingsvärdet sjunkit från 24,5 miljoner euro år 1997 till 22,8 miljoner år 2008 (fasta priser, referensår 2008).

Figur 9. Andelen sysselsatta och andelen av BNP till baspris inom jord- och skogsbruket på Åland år 2008⁷



Det senaste årets utveckling inom jordbruket samt framtidsförväntningarna⁸

Efter att livsmedels- och jordbruksbranschen under ett par år haft det tufft med världsekonomin börjar det sakta vända. Spelreglerna på råvaru- och livsmedelsmarknaderna har dock förändrats kraftigt. Från att ha varit mycket reglerade och stabila marknader har de senaste årens reformer inom jordbrukspolitiken skapat rörliga marknader med relativt stora förändringar i priserna.

Åland klarade sig väl genom den europeiska mjölkkrisen och nu kan mjölkproducenter och förädlare se fram emot god efterfrågan på produkterna. Det orosmoln som finns är stigande kraftfoderpriser och stigande världshandelspriser på kraftfoderråvaror som dock borde kunna kompenseras av höjda avräkningspriser. Trots de investeringar som gjorts inom sektorn på Åland de senaste åren, finns fortfarande ett relativt stort investeringsbehov. Industrin behöver nämligen ha en tillräcklig mängd råvara, för att vara konkurrenskraftig. Dessvärre är tillgången på offentliga medel att investera

⁷ År 2008 ändrades branschindelningen till NI-2008, vilket medför att branschvisa uppgifter gällande sysselsättning inte är jämförbara med uppgifter publicerade tidigare år. Då det gäller BNP så har 2008-års uppgifter här räknats om till NI-2002, vilket betyder att uppgifterna gällande BNP i figuren ovan är jämförbara.

⁸ Källa: ÅSUBs rapport *Konjunkturläget våren 2011*

begränsad, vilket kan leda till att satsningar inte genomförs.

Inom spannmålsodlingen är det betydligt svårare att sja om utvecklingen. Efter flera år med kraftigt fallande priser steg priserna kraftigt föregående höst. Skördarna har blivit dåliga i framförallt Sydamerika och Australien 2010/2011, vilket kan förväntas leda till att priserna ytterligare stiger.

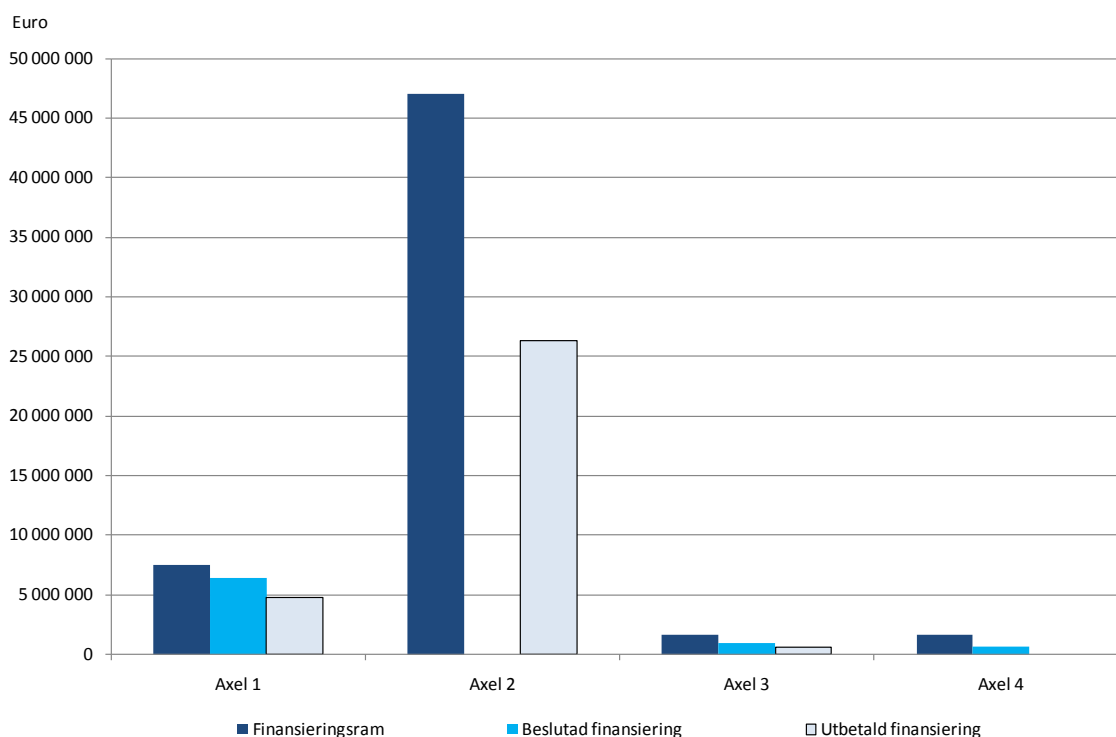
Inom trädgårdsnäringen är äppelodlingen i ett stabilt skede. Satsningarna på en begränsning av sorter och utökad lagringskapacitet har fallit väl ut. Inom grönsaksodlingen har produktivitetens utvecklingen stagnerat och kanske till och med gått tillbaka. I ett försök att få fart på utvecklingen har näringen i samarbete med landskapet och rådgivningsorganisationen satsat på ett projekt för att höja produktiviteten igen.

Under hösten 2010 släppte kommissionen sitt meddelande om strukturen för jordbrukspolitiken efter år 2014. Dokumentet innehöll inte några omvälvande förslag som kan ge effekter på marknaderna. I meddelandet konstaterar man dock att man har för avsikt att ta fram verktyg att hantera den marknadsvolatilitet som begränsar jordbrukssektorns möjligheter att göra långsiktiga investeringar och stärka konkurrenskraften.

4. Genomförandet av landsbygdsutvecklingsprogrammet

Vid utgången av år 2010 hade implementeringen av Ålands landsbygdsutvecklingsprogram 2007-2013 främst verkställts inom axel 1, 2 och 3, medan genomförandet av axel 4 inte riktigt kommit igång. Generellt har intresset för programmet varit stort, medan genomförandegraden mellan åtgärderna varierar. I figuren nedan åskådliggörs finansieringsramen för de fyra axlarna samt beslutad⁹ och utbetald offentlig finansiering per den 31.12.2010.

Figur 10. Finansieringsram, beslutad och utbetald offentlig finansiering för åtgärder inom programmets samtliga axlar 2007-2010, 31.12.2010, Källa: Landskapsregeringen



Den totala offentliga finansieringsramen¹⁰ för landsbygdsutvecklingsprogrammet är nästan 58 miljoner euro, av vilka 47,1 miljoner euro eller 81 procent går till åtgärder inom axel 2 och nästan 7,6 miljoner euro (13 %) går till den första axeln. Endast 1,7 respektive 1,6 miljoner euro (3 % vardera) går till axel 3 och axel 4. Förutom dessa 58 miljoner euro har nästan 1,3 miljoner euro reserverats för tekniskt stöd.

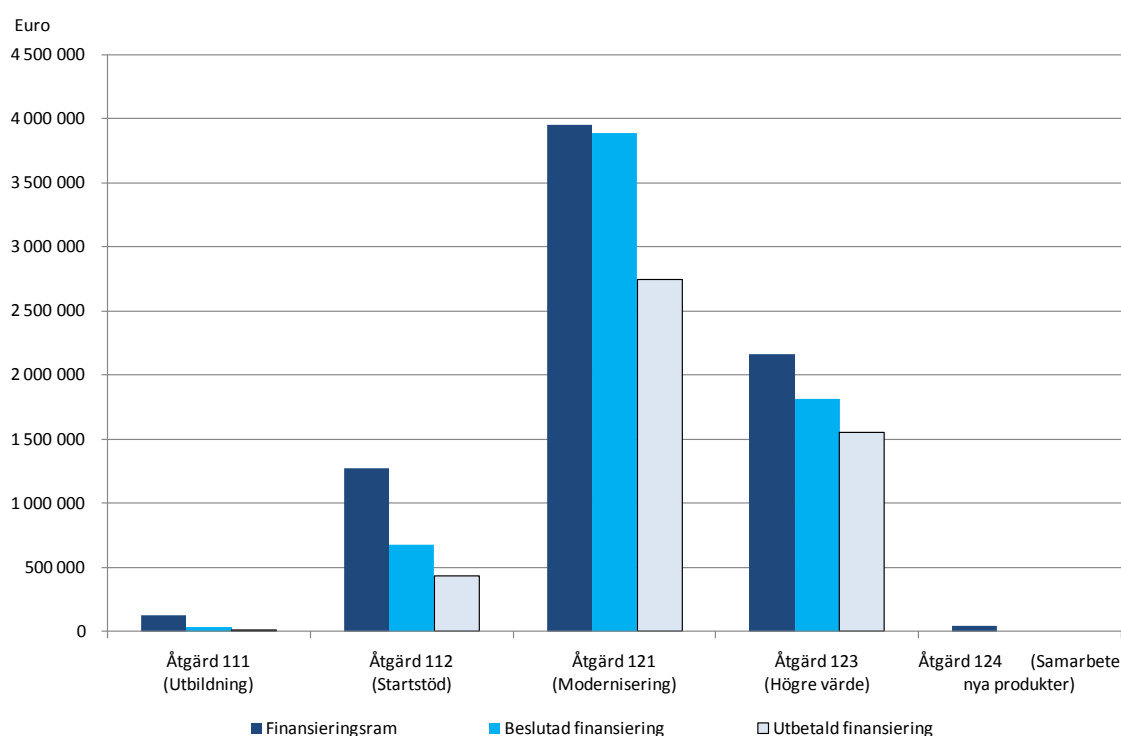
⁹ Att inga beslut redovisas för axel 2 beror på att konstruktionen av arealstöden är sådan att utbetalningarna grundas på en annan typ av beslut än de som gäller för de andra axlarnas projektstöd. Jordbrukarnas årliga stöd är beroende av odlad gröda och areal (hektar). Det går därför inte att fastställa en "beslutad finansiering", alltså binda upp ett visst belopp stödmedel till en enskild brukare.

¹⁰ Finansieringsram enligt programändring 4.

4.1 Genomförandet av åtgärderna inom axel 1 samt måluppfyllelse

Den totala budgeten för den första axeln är nästan 7,6 miljoner euro. Av de fem åtgärderna inom axel 1 har ansökningar kommit in och beviljats inom fyra.

Figur 11. Axel 1: finansieringsram, beslutad och utbetald offentlig finansiering, 2007-2010, 31.12.2010, Källa: Landskapsregeringen



Den största efterfrågan har inom axeln funnits för åtgärden *121 Modernisering av jordbruksföretag* och *123 Högre värde i jord- och skogsbruksprodukter*: 70 respektive 72 procent av finansieringsramen för dessa två åtgärder har betalats ut.

Efterfrågan på projektmedel inom ramen för *124 Samarbete och utveckling av nya produkter, processer och tekniker inom jordbruks- och livsmedelssektorn samt inom skogsbrukssektorn* har enligt Landskapsregeringen varit begränsad. Vad detta beror på är oklart. Det kan inte uteslutas att ambitionerna och aktiviteterna när det gäller att marknadsföra denna åtgärd för att bidra till mera innovativa nya samarbetskoncept på den åländska landsbygden inte varit tillräckliga. Oavsett orsaken till detta, så har det dock lett till att finansieringsramen för åtgärden dragits ned med nästan 380.000 euro och uppgår enligt den nya finansieringsramen (programändring 4) till drygt 40.000 euro. Även finansieringsramen för åtgärden *112 Startstöd till unga jordbrukare* har ytterligare dragits ned från 1,8 miljoner euro till knappt 1,3 miljoner euro. Dessa 900.000 euro har istället överförts till åtgärd *212 Kompensationsbidrag* inom axel 2.

I tabellen nedan presenteras en sammanställning av några indikatorer för utfall av åtgärder inom axel 1 åren 2007-2010 på basen av preliminära uppgifter från landskapsregeringen.

Tabell 5. Indikatorer för utfall av åtgärder inom axel 1 samt utnyttjandegrad 2007-2010, preliminära uppgifter

Axel/Åtgärd	Verkställt 2007-2010	Mål 2007-2013/ finansieringsram 2007-2013	Utnyttjandegrad/ måluppfyllelse
Axel 1			
Åtgärd 111 Yrkesutbildning och information			
Antal deltagare i utbildning	121	200	61%
Antal erhållna utbildningsdagar	172	400	43%
Antal deltagare som framgångsrikt fullföljt ett utbildningsalternativ	116	150	77%
Utbetald offentlig finansiering samt finansieringsram, 1.000 euro	14	125	11%
Åtgärd 112 Startstöd unga jordbrukare			
Antal unga jordbrukare som har fått stöd	11	28	39%
Utbetald offentlig finansiering samt finansieringsram, 1.000 euro	440	1 278	34%
Totalt investeringsvolym, 1.000 euro	1 262	9 398	13%
Åtgärd 121 Modernisering av jordbruksföretag			
Antal jordbruksföretag som fått stöd	21	70	30%
Antal företag som introducerar ny teknik	0	10	0%
Utbetald offentlig finansiering samt finansieringsram, 1.000 euro	2 750	3 950	70%
Totalt investeringsvolym, 1.000 euro	5 816	9 875	59%
Åtgärd 123 Högre värde i jord- och skogsbruksprodukter			
Antal företag som fått stöd	3	8	38%
Antal företag som introducerar ny teknik	1	4	25%
Utbetald offentlig finansiering samt finansieringsram, 1.000 euro	1 557	2 162	72%
Totalt investeringsvolym, 1.000 euro	3 908	7 317	53%
Åtgärd 124 Samarbete om utv av nya produkter			
Antal samarbetsinitiativ som fått stöd	0	1	0%
Antal nya produkter	0	1	0%
Utbetald offentlig finansiering samt finansieringsram, 1.000 euro	0	42	0%
Totalt investeringsvolym, 1.000 euro	0	69	0%

Källa: Ålands landskapsregering, indikatorstabeller samt finansiell sammanställning

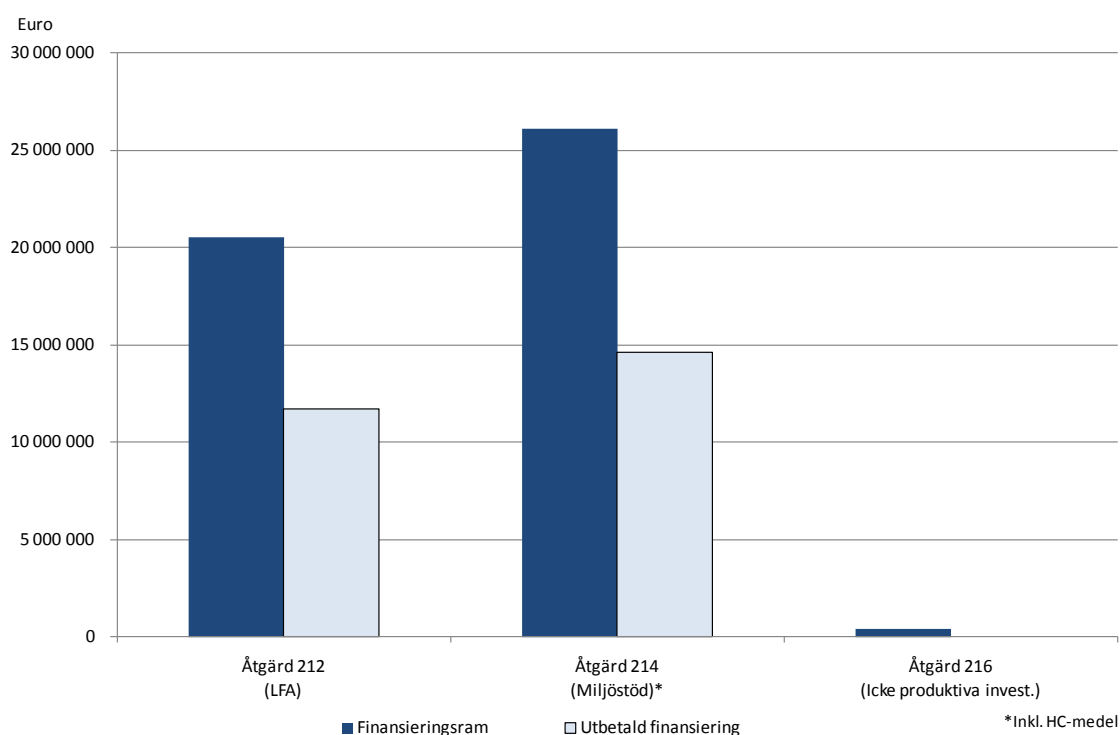
Då det gäller åtgärd 111 har 121 personer deltagit i en yrkesutbildning av målet på 200 deltagare, vilket betyder att drygt 60 procent av målet har uppfyllts. Däremot har endast elva procent av åtgärdens offentliga finansieringsram på 125.000 euro betalats ut. När det gäller åtgärd 112 har 11 unga jordbrukare (av målet på 28 stycken) fått startstöd, vilket betyder att knappt 40 procent av målet är uppfyllt. Nästan 35 procent av den offentliga finansieringsramen är utbetald.

Såsom vi tidigare har konstaterat har 70 procent av den offentliga finansieringsramen betalats ut för åtgärd 121, medan endast 21 av målet på 70 jordbruksföretag, det vill säga 30 procent, har fått stöd. Detsamma gäller åtgärd 123; 72 procent av den offentliga finansieringsramen har betalats ut, medan endast tre av målet på åtta företag (38 %) har erhållit stöd. Vad som inte speglas är att antalet företag som gynnas av det utbetalda stödet är högre. Bakom ansökningarna står vissa gånger ett flertal företag. En av verksamheterna som erhållit stöd genom åtgärd 123 drivs till exempel av en sammanslutning av företag. I tillägg täcker upptagningsområdet för två av projekten större delen av Åland.

4.2 Genomförandet av åtgärderna inom axel 2 samt måluppfyllelse

Den totala finansieringsramen för axel 2 är 47,1 miljoner euro, av vilket 26,1 miljoner budgeterats för åtgärden 214 *Stöd för miljövänligt jordbruk* och 20,5 miljoner euro för 212 *Stöd för jordbrukare* (kompensationsbidrag) (se figuren nedan!). Drygt 400.000 euro har budgeterats för åtgärden 216 *Icke produktiva investeringar*.

Figur 12. Axel 2: finansieringsram och utbetald offentlig finansiering, 2007-2010, 31.12.2010, Källa: Landskapsregeringen



Av den totala finansieringsramen för axel 2 har 56 procent betalats ut: 57 procent av finansieringsramen för kompensationsbidraget och 56 procent av finansieringsramen för miljöstödet. Inga medel har ännu använts inom åtgärden *Icke produktiva investeringar*.

Tabell 6. Indikatorer för utfall av åtgärder inom axel 2 samt utnyttjandegrad 2007-2010, preliminära uppgifter

Axel/Åtgärd	Verkställt 2010/ verkställt 2007-2010	Mål 2010/ finansieringsram 2007-2013	Procent av målsättningen uppfylld
Axel 2			
Åtgärd 212 Stöd för jordbrukare (komp.bidrag)			
Antal företag som fått stöd (inkl. avtal från 2000-2006)	487	500	97%
Antal hektar för vilka det betalades kompensationsbidrag (ha)	17 877	18 000	99%
Antal hektar jordbruksmark åkermark (ha) (inkl. avtal från 2000-2006)	13 502	13 000	104%
Antal hektar jordbruksmark naturbetesmark (ha) (inkl. miljöstödet bete 2000-2006)	4 375	5 000	88%
Utbetald offentlig finansiering samt finansieringsram, 1.000 euro	11 735	20 549	57%
Åtgärd 214 Stöd för miljövänligt jordbruk			
Antal företag som fått miljöstödet basstöd (inkl. avtal från 2000-2006)	483	500	97%
Antal hektar för vilka det betalades miljöstödet basstöd (ha) (inkl. avtal från 2000-2006)	12 866	13 000	99%
Utbetald offentlig finansiering samt finansieringsram, 1.000 euro (inkl. HC-medel)	14 615	26 104	56%
Åtgärd 216 Icke produktiva investeringar			
Antal företag som fått stöd	0	106	0%
Utbetald offentlig finansiering samt finansieringsram, 1.000 euro	0	407	0%

Källa: Ålands landskapsregering, indikatorstabeller, finansiell sammanställning samt andra sammanställningar

Antalet jordbrukare anslutna till kompensationsbidraget har årligen minskat sedan år 2007, från år 2009 till 2010 med 4,5 procent. I indikatortabellen ovan kan vi se att antalet företag som fått LFA-stöd år 2010 är tre procentenheter under målet, medan antalet hektar åkermark ligger fyra procentenheter över målet. Detta kan förklaras med att det är ett mindre antal jordbrukare som tar över allt större andelar av jordbruksmarken.

Arealen på åkermark som fått kompensationsbidrag har varit stabil på cirka fem procentenheter över målet under de senaste tre åren, medan den totala arealen på naturbeten bara uppfyllt runt 85 procent av målet.

Landskapsregeringen bedömer att den arealmässiga anslutningen beträffande åkermark i stort kommer att bli oförändrad också under återstoden av programperioden, medan LFAs naturbetesareal förväntas öka i takt med att den gamla programperiodens (2000-2006) avtal om miljöstödet basstöd löper ut och naturbetesarealen överförs till LFA-bidraget. Målsättningen är att 5.000 hektar naturbetesmark ska omfattas av kompensationsbidraget i slutet av programperioden.

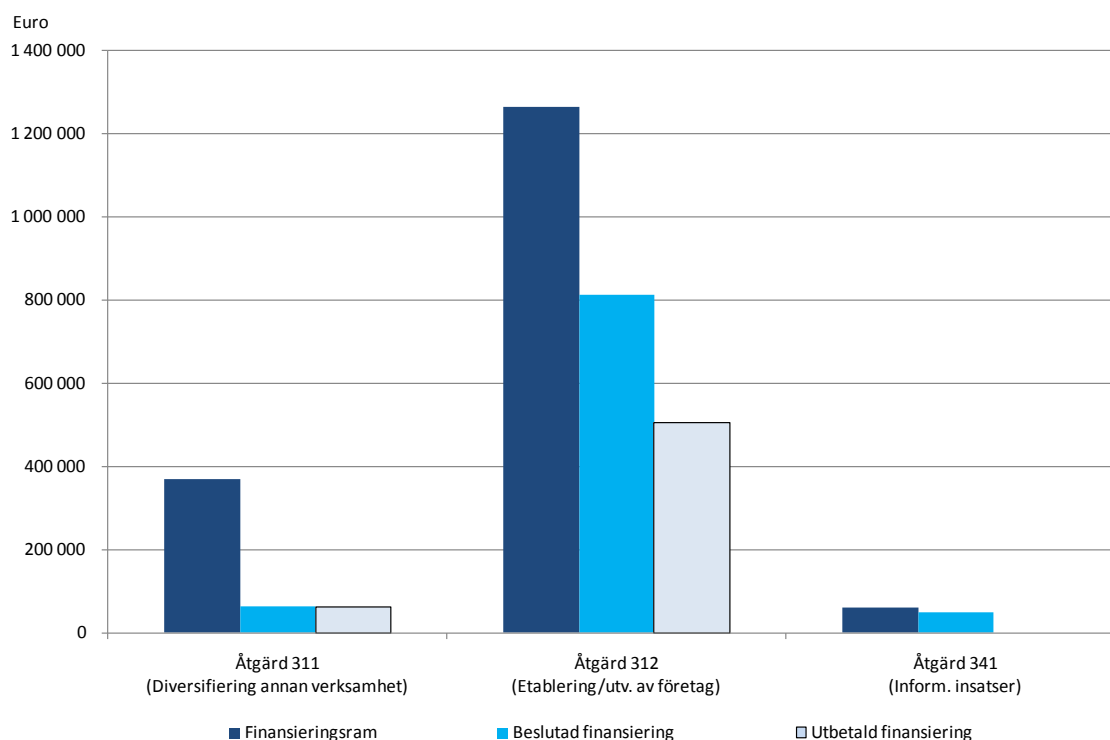
Målsättningen för de olika åtgärderna ändras år för år, vilket bland annat beror på att jordbrukarna befinner sig i en övergångsfas från det gamla till det nya programmet. Det innebär att delåtgärderna inom det gamla programmet fasas ut samtidigt som nya börjar tillämpas.¹¹

¹¹ År 2010 fick totalt 487 företag kompensationsbidrag, av vilka 452 var anslutna inom ramen för 2007-2013 års program och 35 stycken inom ramen för det gamla systemet. På samma sätt fick totalt 483 företag år 2010 miljöstödet basstöd: 370 stycken enligt det nya systemet och 113 stycken enligt det gamla systemet.

4.3 Genomförandet av åtgärderna inom axel 3 samt måluppfyllelse

Av den totala finansieringsramen för axel 3 har 34 procent betalats ut under åren 2007-2010. I figuren nedan visas finansieringsramen, beslutat och utbetald offentlig finansiering för tre av de åtta tillämpliga åtgärderna inom axel 3. Övriga fem åtgärder ingår i budgeten för åtgärd 413 *Lokala utvecklingsstrategier* och presenteras i *Figur 14*.

Figur 13. Axel 3: finansieringsram, beslutad och utbetald offentlig finansiering, 2007-2010, 31.12.2010, Källa: Landskapsregeringen



Det är främst inom åtgärd 312 *Stöd för etablering och utveckling av företag* som det hittills utbetalats stöd. Viss utbetalning har även skett inom åtgärd 311 *Diversifiering till annan verksamhet*. Inom åtgärd 341 *Kompetensutveckling och information för förberedelse och genomförande av lokala utvecklingsstrategier* har ännu ingen utbetalning gjorts, trots att beslut fattats avseende en stor del av informationsbudgeten.

Tabell 7. Indikatorer för utfall av åtgärder inom axel 3 samt utnyttjandegrad 2007-2010, preliminära uppgifter

Axel/Åtgärd	Verkställt 2007-2010	Mål 2007-2013/ finansieringsram	Utnyttjandegrad/ måluppfyllelse
Axel 3			
Åtgärd 311 Diversifiering till annan verksamhet än jordbruk			
Antal stödmottagare	2	15	13%
Totalt investeringsvolym, 1.000 euro	318	740	43%
Utbetald offentlig finansiering samt finansieringsram, 1.000 euro	63	370	17%
Åtgärd 312 Etablering och utveckling av företag			
Antal mikroföretag som fått stöd	14	15	93%
Utbetald offentlig finansiering samt finansieringsram, 1.000 euro	506	1 264	40%
Åtgärd 313 Främjande av turismverksamhet			
Antal turismprojekt som fått stöd	0	20	0%
Antal nya jobb skapade, brutto	0	5	0%
Antal övernattande besökare		14 000	
Totalt investeringsvolym, 1.000 euro	0	500	0%
Åtgärd 321 Grundläggande tjänster för ekonomin och befolkningen på landsbygden			
Antal projekt som fått stöd	0	10	0%
Antal bofasta personer som fått ett bättre lokalt serviceutbud		450	
Totalt investeringsvolym, 1.000 euro	0	200	0%
Åtgärd 322 Förnyelse och utveckling av byarna			
Antal byar där insatser gjorts	0	20	0%
Antal bofasta personer som fått ett bättre lokalt serviceutbud		900	
Totalt investeringsvolym, 1.000 euro	0	800	0%
Åtgärd 323 Bevarande och uppgradering av natur- och kulturarvet på landsbygden			
Antal projekt som fått stöd	0	10	0%
Totalt investeringsvolym, 1.000 euro	0	200	0%
Åtgärd 331 Utbildning och information riktad till ekonomiska aktörer på axel 3 områden			
Antal ekonomiska aktörer som fått stöd	0	500	0%
Antal erhållna utbildningsdagar	0	750	0%
Antal deltagare som genomgått en utbildningsaktivitet	0	450	0%
Åtgärd 341 Kompetens och inform.insatser för förberedelse o förnyelse			
Antal projekt som fått stöd	0	5	0%
Antal deltagare som genomgått en utbildningsaktivitet	0	50	0%
Utbetald offentlig finansiering samt finansieringsram, 1.000 euro	0	60	0%

Källa: Ålands landskapsregering, indikatorstabeller samt finansiell sammanställning

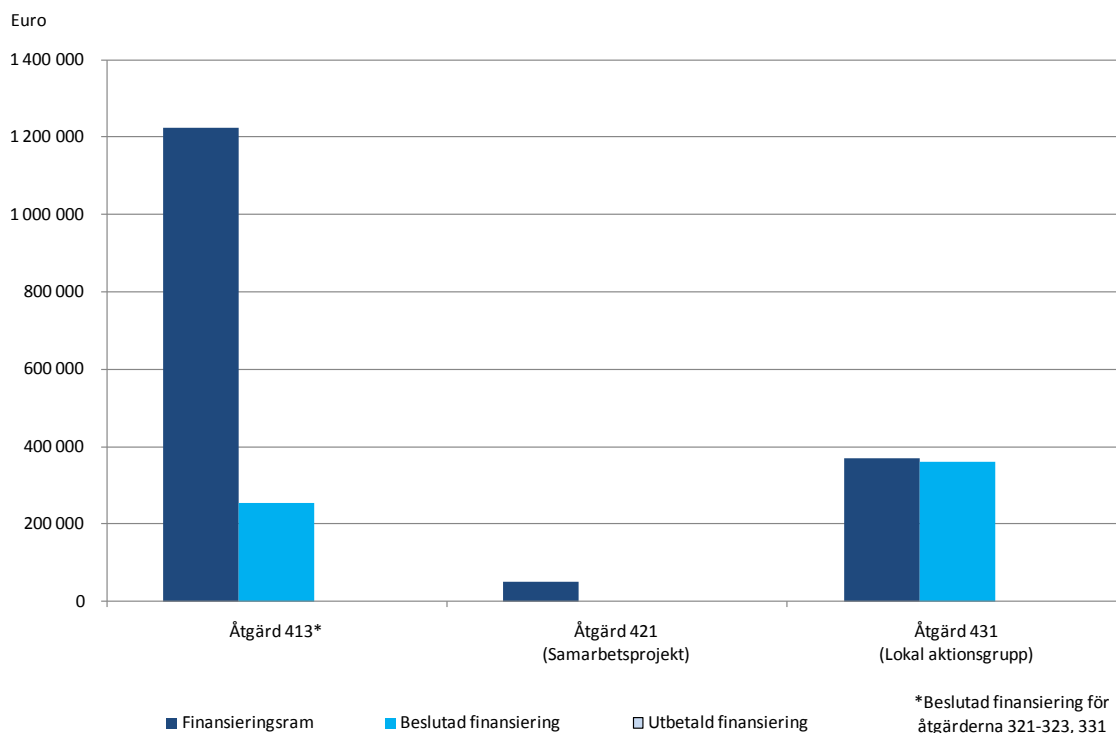
Såsom vi ser i tabellen ovan så är det främst projekt inom åtgärd 312 *Etablering och utveckling av företag* som blivit verkställda, 14 av målet på 15 mikroföretag har fått stöd, men bara 40 procent av den offentliga finansieringsramen har utnyttjats. Då det gäller åtgärd 311 *Diversifiering till annan verksamhet än jordbruk* har hittills bara två av målet på 15 företag fått stöd och 17 procent av den offentliga finansieringsramen har utnyttjats. Då det gäller åtgärd 341 har det beslutats om finansiering (50.000 €), men ingen utbetalning hade ännu gjorts per den 31.12.2010.

4.4 Genomförandet av åtgärderna inom axel 4 samt måluppfyllelse

Den totala budgeten för axel 4 är drygt 1,6 miljoner euro, av vilket nästan 620.000 euro har fattats beslut om, men inga medel hade betalats ut per den 31.12.2010 ¹².

¹² Ett projekt inom åtgärd 322 ligger fortsättningsvis under axel 3, men avsikten är att projektet ska överföras till Leader axel 4 åtgärd 413.

Figur 14. Axel 4: finansieringsram, beslutad och utbetald offentlig finansiering, 2007-2010, 31.12.2010, Källa: Landskapsregeringen



Inom åtgärd 431, som syftar till att stödja Leader-organisationen i arbetet med aktionsgruppen och i samarbetsprojekt, har största delen av budgeten beslutats. Eftersom det tagit tid att starta upp verksamheten har inga medel ännu betalats ut.

Med hjälp av budgeten inom åtgärd 413 ska organisationen implementera följande åtgärder inom axel 3; *313 Främjande av turismverksamhet, 321 Grundläggande tjänster för ekonomi och befolkning på landsbygden, 322 Förnyelse och utveckling av byarna, 323 Bevarande och uppgradering av natur- och kulturarvet på landsbygden och 331 Utbildning och information.* (Se även Tabell 7).

Tabell 8. Indikatorer för utfall av åtgärder inom axel 4 samt utnyttjandegrad 2007-2010, preliminära uppgifter

Axel/Åtgärd		Verkställt 2007-2010	Mål 2007-2013/ finansieringsram	Utnyttjandegrad/ måluppfyllelse
Axel 4				
Åtgärd 413 och	Genomförande lokala utvecklingsstrategier			
	Antal LAG-grupper	1		
Åtgärd 411	Total storlek på LAG-området (km ²)	13 324		
	Total befolkning i LAG-området	28 000	28 000	100%
	Antal projekt som finansierats av LAG	0	140	0%
	Antal stödmottagare	0	140	0%
	Utbetald offentlig finansiering samt finansieringsram, 1.000 euro	0	1 225	0%
Åtgärd 421	Genomföra samarbetsprojekt			
	Antal samarbetsprojekt som fått stöd	0	5	0%
	Antal samarbetande LAG	0	12	0%
	Utbetald offentlig finansiering samt finansieringsram, 1.000 euro	0	50	0%
Åtgärd 431	Driva den lokala aktionsgruppen			
	Antal projekt som fått stöd	0	20	0%
	Antal deltagare i projekt		100	
	Utbetald offentlig finansiering samt finansieringsram, 1.000 euro	0	369	0%

Källa: Ålands landskapsregering, indikatorstabeller samt finansiell sammanställning

Såsom vi ser i tabellen ovan är utnyttjandegraden inom axel 4 låg gällande samtliga åtgärder. Det finns flera orsaker till detta; för det första fick Leader-projektet en sen start, för det andra fanns det oklarheter gällande finansieringsreglerna och för det tredje har verksamhetsledaren bytts ut.

4.5 Halvtidsutvärdering av programmet

Inom ramen för det Åländska landsbygdsutvecklingsprogrammet genomfördes år 2010 en halvtidutvärdering i enlighet med gemenskapens gemensamma riktlinjer för landsbygdsutveckling under programperioden 2007-2013 (2006/144/EC). Eftersom programmet då fortfarande befann sig i ett tidigt skede var det för tidigt att följa upp eventuella effekter. Fokus låg därför på programgenomförande, medelsfördelning, uppföljning av utfalls- och resultatindikatorer samt förväntade resultat inom de olika axlarna, och förslag till hantering av de problem och brister som uppmärksammats. Uppdraget genomfördes i samverkan mellan Nordregio och Ålands Statistik och Utredningsbyrå, i dialog med representanter för Ålands Landskapsregering.

Ett antal slutsatser och rekommendationer lyfts i halvtidsutvärderingen. Dels kring möjligheterna att utnyttja programmet strategiskt, både vad gäller fördelning av medel mellan jordbrukssektorn och andra verksamheter på landsbygden, och vad gäller att låta efterfrågan på stöd styra programmets prioriteringar. Även möjligheter att utveckla interventionslogiken för att säkra ett logiskt samband mellan budget, åtgärder, mål och effekter lyfts fram. I tillägg rekommenderas att genomförandeorganisationen stärks. Både styrkor och svagheter följer med den lilla programorganisationen och de begränsade administrativa resurserna på Åland. Utvärderarna ser därför skäl att överväga möjligheterna att i högre grad samverka med andra aktörer kring information och kommunikation om programmet, vilket kan underlätta i arbetet med att nå nya grupper av stödmottagare.

Generellt är utvärderarna positiva till programmets förutsättningar att nå de uppställda delmålen på programnivå. De lyfte däremot fram ett antal områden som kräver kompletterande insatser, om programmet ska bidra till exempelvis hållbar utveckling genom ökad jämställdhet mellan könen, diversifiering av näringslivet, ett utvecklat entreprenörskap och nyföretagande. För att säkra den lärande processen i programmet finns det skäl att överväga om det inte behövs kompletterade insatser även här, utöver det som ryms inom utvärderingen.

5. Beräknade effekter av ändrade regler för stöden inom axel 2

Såsom vi tidigare har konstaterat i denna rapport har hela 81 procent av LBUs totala budget reserverats till åtgärder inom axel 2; 20,5 miljoner euro har budgeterats för åtgärden 212 *Stöd för jordbrukare i områden som inte är bergsområden men där det finns andra svårigheter* (kompensationsbidrag) och 26,1 miljoner för åtgärden 214 *Stöd för miljövänligt jordbruk* (miljöstöd).

Utvärderarna har på uppdrag av programorganisationen genomfört en särskild granskning av konsekvenserna av en eventuell ändring av reglerna för stöden inom den så betydelsefulla och finansiellt dominerande axel 2. Bakgrunden är dels en fråga om att få budgetmedlen att räcka till och dels möjligheterna att omfördela pengarna så att det lösgörs mera medel för till exempel större gårdsenheter och yngre jordbrukare. Frågorna har kommit fram både under intervjuer med stödmottagare och med tjänstemän inom programorganisationen.¹³

Inom ramen för denna årsrapport har utvärderingsgruppen därför uppskattat och på ett kritiskt sätt diskuterat effekter av en ändring av två stödkriterier inom axel 2, nämligen (1) höjda minimiarealer för kompensationsbidraget och miljöstödet samt (2) sänkt maximiålder för stödmottagarna.

I avsnitten nedan ges först en kort beskrivning av villkoren för kompensationsbidraget och miljöstödet enligt gällande regler, därefter analyseras de utbetalda stödbeloppen år 2010 för respektive stöd. Vid beräkningen av effekterna av sänkt maximiålder och höjd minimiareal har utgångspunkten varit de under 2010 utbetalade stöden.

5.1 Kompensationsbidraget enligt idag gällande regler

Kompensationsbidraget (åtgärd 212 *Stöd för jordbrukare i områden som inte är bergsområden men där det finns andra svårigheter*) ska kompensera de svårigheter som förorsakas av de sämre produktionsförutsättningarna och på så sätt bidra till att jordbruksmarken på Åland fortsättningsvis används för jordbruksändamål.

¹³ I sammanfattningen av inkomna remissutlåtanden beträffande axel 2 framkom bland annat följande förslag/kommentarer: ”Programmet kunde med fördel innehålla åtgärder som leder framåt och inte till stagnation.” ”Den övre åldersgränsen (68 år) är relativt hög med tanke på att det kanske är just den gruppen i vilken ingen utveckling sker.” Källa: Landsbygdsutvecklingsprogram för landskapet Åland för perioden 2007-2013 Bilaga 4.

I halvtidsutvärderingen av landsbygdsutvecklingsprogrammet konstaterades att kompensationsbidraget utgör en fortsatt viktig inkomsteffekt på landsbygden genom att trygga jordbruket och bosättningen. Dessutom anses miljöeffekterna av kompensationsbidraget varit positiva främst genom att trygga en fortsatt skötsel av åkrar och betesmarker som är viktiga naturmiljöer för många djur- och växtarter. Bidraget hjälper också till att säkra en fortsatt tillämpning av hållbara jordbruksmetoder på Åland.

Kompensationsbidraget beviljades år 2010 för ca 13.500 hektar åkermark (enligt gamla och nya programperioden), vilket motsvarar målsättningen i programmet till 104 procent (se *Tabell 6*). Dessutom beviljades för naturbeten miljöstöd (enligt programperioden 2000-2006) och kompensationsbidrag (enligt programperioden 2007-2013) för nästan 4.400 hektar naturbetesmark.

Den arealmässiga anslutningen beträffande åkermark bedöms i stort komma att bli oförändrad också under återstoden av programperioden, medan naturbetesarealen förväntas öka i takt med att den gamla programperiodens (2000-2006) avtal om miljöstödet basstöd löper ut och naturbetesarealen överförs till kompensationsbidraget.

Villkor för beviljande av kompensationsbidrag

Kompensationsbidrag kan beviljas en jordbrukare, som i förvärvssyfte idkar jordbruk eller trädgårdsodling på en gårdsbruksenhet som är i jordbrukarens besittning vid den årliga ansökningstidpunkten. Avtalet förfaller inte på grund av att jordbrukaren eller dennes maka/make fyller 65 år, utan jordbrukaren kan erhålla stödet till slutet av avtalsperioden.

Stödet kan betalas för *åkermark* som odlas och sköts samt för icke odlade åkrar som sköts enligt särskilt fastställda skötselkrav, dock så att den totala arealen som erhåller stöd kan vara högst lika stor som den areal som är i sedvanlig odling. Stödet kan även beviljas för den areal som omfattas av ett specialstödsavtal för extra breda skyddszoner.

På *naturbetena* kan flera naturtyper förekomma. Stödet för naturbeten är i första hand arealbaserat med antalet betande djur som en ytterligare begränsande faktor. Betena ska betas med ett tillräckligt betetryck under en så stor del av betesperioden att igenväxning av området inte sker. Stödet betalas årligen för den areal som antalet betande husdjur berättigar till. Kompensationsbidraget beviljas inte för sådana naturbeten som erhåller miljöstödet basstöd enligt en förbindelse som avgivits under programperioden 2000-2006.

Enligt gällande regler kan stödet beviljas jordbrukare som besitter minst 3 hektar

stödberättigad åkermark och till jordbrukare som utöver det håller ett tillräckligt antal betande djur på minst 2 hektar stödberättigad naturbetesmark. Jordbrukare som saknar åkermark måste dock hålla ett tillräckligt antal betande djur på minst 5 hektar stödberättigad naturbetesmark. I avsnittet 5.3 har vi beräknat effekterna av att ändra ovannämnda minimikrav till 10 respektive 15 hektar åkermark (naturbetesmark).

Stödbeloppet för åkermark är 200 euro/hektar/år och för naturbetesmark beviljas 100 euro/hektar/år upp till 50 hektar, därefter är stödbeloppet 50 euro/hektar/år.

5.2 Kompensationsbidragets utfall år 2010

För att visa på effekterna av att höja minimiarealen och sänka maximiåldern till 65 år, så har vi utgått från det utbetalda kompensationsbidraget år 2010¹⁴. I detta avsnitt ser vi alltså på kompensationsbidragets verkliga utfall år 2010, för att i nästa avsnitt beräkna effekterna på kompensationsbidraget av ändrade regler.

Tabell 9. Antal mottagare av LFA-stöd för åker respektive naturbete, stödbelopp samt genomsnittligt stöd per mottagare år 2010 per kommun¹⁵

	Antal mottagare av LFA-stöd åker	LFA-stöd åker, euro	LFA-stöd åker per mottagare i snitt	Antal mottagare av LFA-stöd bete	LFA-stöd bete, euro	LFA-stöd bete per mottagare i snitt	LFA-stöd totalt, euro
Brändö	8	14 976	1 872				14 976
Eckerö	18	89 472	4 971	3	1 794	598	91 266
Finström	83	417 539	5 031	35	50 449	1 441	467 988
Föglö	31	133 621	4 310	10	24 046	2 405	157 666
Geta	27	129 132	4 783	11	18 338	1 667	147 470
Hammarland	59	305 363	5 176	21	32 630	1 554	337 993
Jomala*	80	604 502	7 556	21	39 654	1 888	644 968
Kumlinge**	16	96 396	6 025	3	20 039	6 680	164 949
Lemland	22	112 633	5 120	8	12 404	1 550	125 037
Lumparland	15	83 206	5 547	9	15 452	1 717	98 658
Saltvik	56	367 866	6 569	17	27 233	1 602	395 099
Sottunga	6	23 228	3 871	5	20 216	4 043	43 444
Sund	40	228 897	5 722	21	18 875	899	247 772
Vårdö	21	84 230	4 011	6	6 602	1 100	90 832
Landsbygden	400	2 338 610	5 847	146	216 829	1 485	2 556 251
Skärgården	82	352 451	4 298	24	70 903	2 954	471 867
Total	482	2 691 061	5 583	170	287 732	1 693	2 978 792

*Mariehamns siffror ingår i Jomalas

**Kökars siffror ingår i Kumlinges

År 2010 erhöll 482 stycken stödmottagare nästan 2,7 miljoner euro i kompensationsbidrag (LFA-stöd) för åkermark och 170 stycken erhöll nästan 290.000 euro i LFA-stöd för naturbetesmark, totalt nästan 3 miljoner euro i LFA-stöd år 2010.

¹⁴ Enligt uppgifter från axelansvarig vid landskapsregeringen.

¹⁵ Mariehamns uppgifter ingår i Jomalas och Kökars i Kumlinges, eftersom vi av sekretessskäl inte redovisar kommunvisa uppgifter med färre än 3 mottagare.

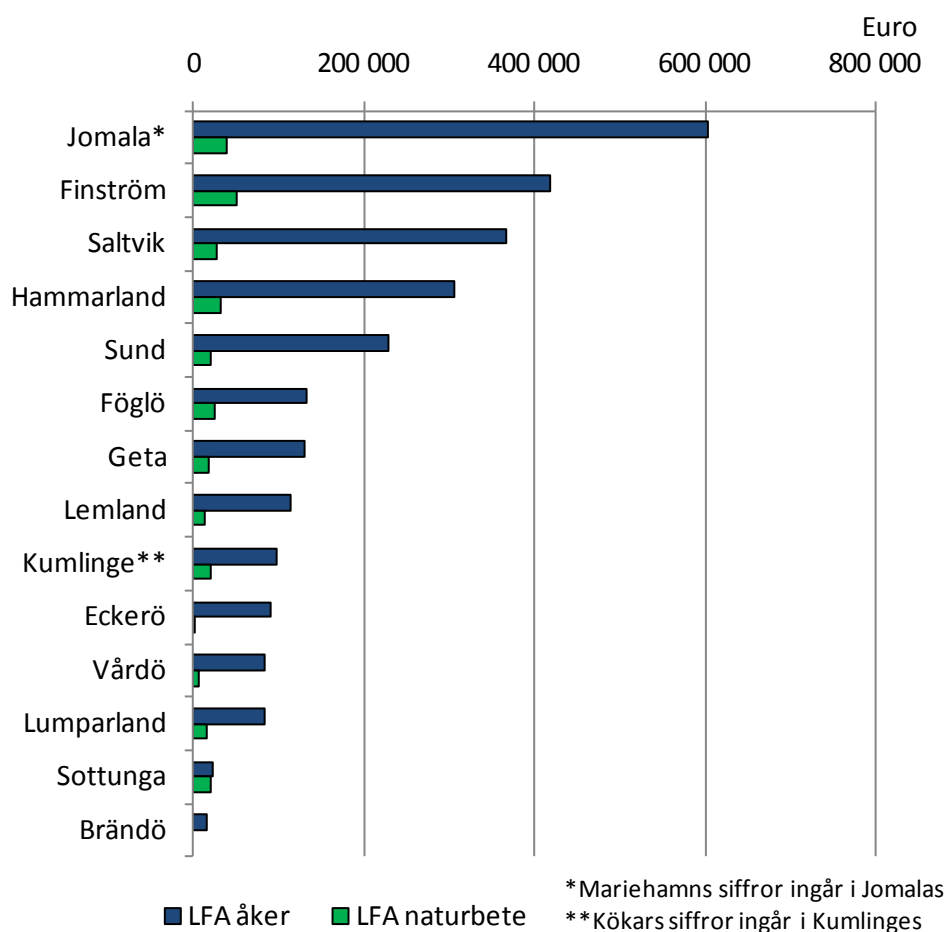
År 2010 utbetalades förutom dessa 290.000 euro i LFA-stöd för naturbeten (programperioden 2007-2013) även cirka 195.000 euro i miljöstöd för naturbeten enligt 2000-2006 års program. Dessa 195.000 ingår inte i figurerna och tabellerna över utbetalt LFA-stöd, utan beloppet ingår i uppgifterna om miljöstödet basstöd.

I Finström fanns år 2010 största antalet mottagare av LFA-stöd både när det gäller åkermark (83 stycken) och naturbetesmark (35 stycken).

LFA-stödet för åkermark var i snitt nästan 5.600 euro per stödmottagare och LFA-stödet för naturbeten var i snitt nästan 1.700 euro per mottagare (se *Tabell 9*). Kökar hade det högsta genomsnittliga LFA-stödet för åkermark per mottagare (i tabellen ingår Kökars uppgifter med Kumlinges) följt av Jomala och Saltvik.

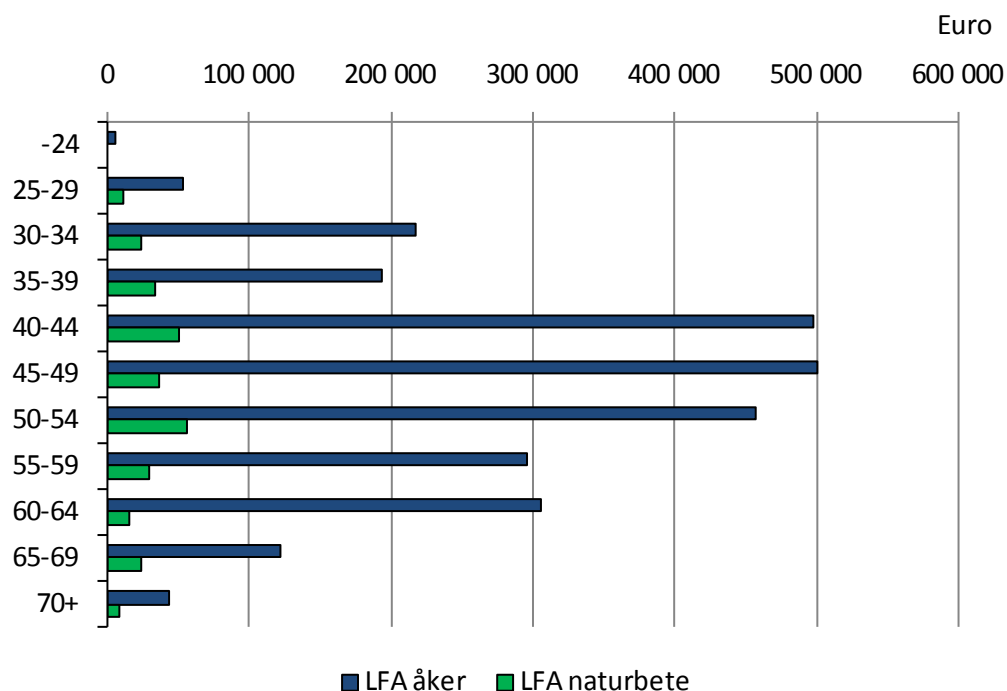
Skärgårdskommunen Kökar hade också det högsta genomsnittliga LFA-stödet för naturbetesmark följt av Kumlinge och Sottunga. LFA-stödet för naturbeten verkar sålunda vara en viktig inkomstkälla för jordbrukare speciellt i skärgården. Stödmottagare i skärgården fick år 2010 i snitt cirka 2.950 euro i LFA-stöd för naturbeten jämfört med genomsnittet för hela Åland på cirka 1.700 euro.

Figur 15. Utbetalt LFA-stöd för åker- respektive naturbetesmark år 2010 per kommun



I figuren ovan kan man se att största delen av LFA-stöden sammantaget gick till stödmottagare med driftsställe i Jomala (drygt 640.000 euro) följt av Finström (nästan 470.000 euro), Saltvik (ca 395.000 euro) och Hammarland (nästan 340.000 euro).

Figur 16. Utbetalt LFA-stöd för åker- respektive naturbetesmark år 2010 per åldersgrupp

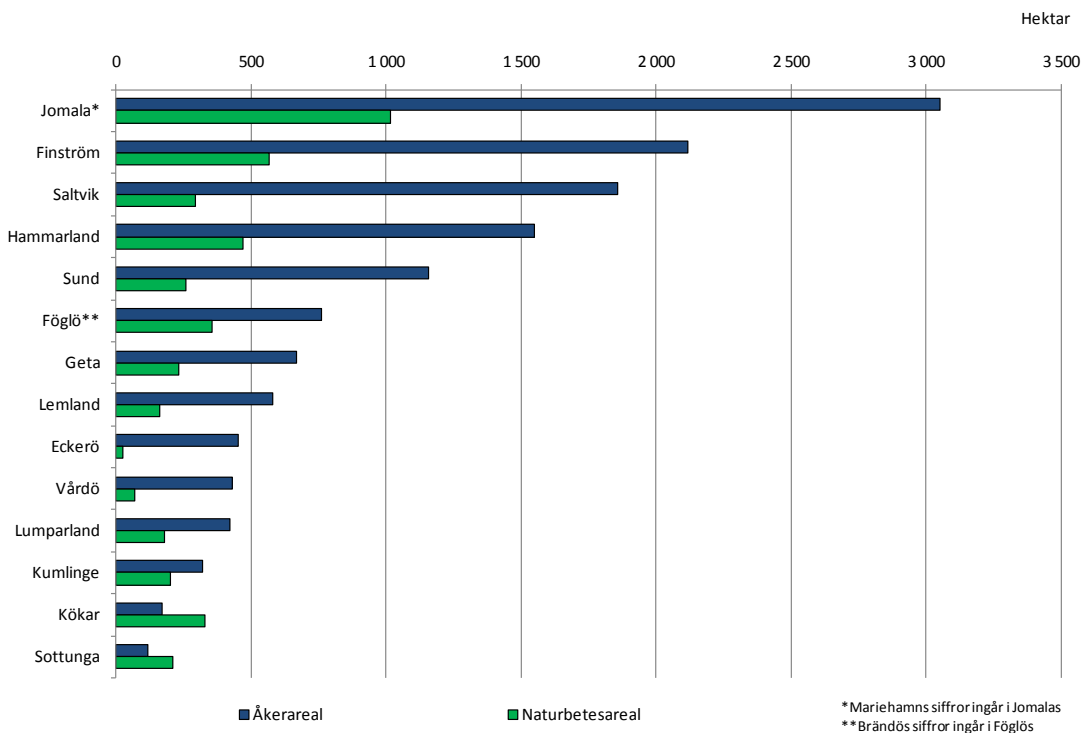


Som vi ser i figuren ovan erhöll stödmottagarna i ålder 40-54 nästan 1,5 miljon euro av det totala LFA-stödet för åkermark på nästan 2,7 miljoner euro år 2010. De jordbrukare som idag är 65 år och äldre har en andel på 6 procent eller cirka 165.000 euro.

De 482 stycken mottagarna av LFA-stöd för åker hade sammanlagt en stödberättigad åkerareal om drygt 13.600 hektar, medan de 170 mottagarna av LFA-stödet för naturbeten förfogade över en naturbetesareal om drygt 3.100 hektar¹⁶. I de följande figurerna åskådliggörs den totala naturbetesarealen på cirka 4.350 hektar.

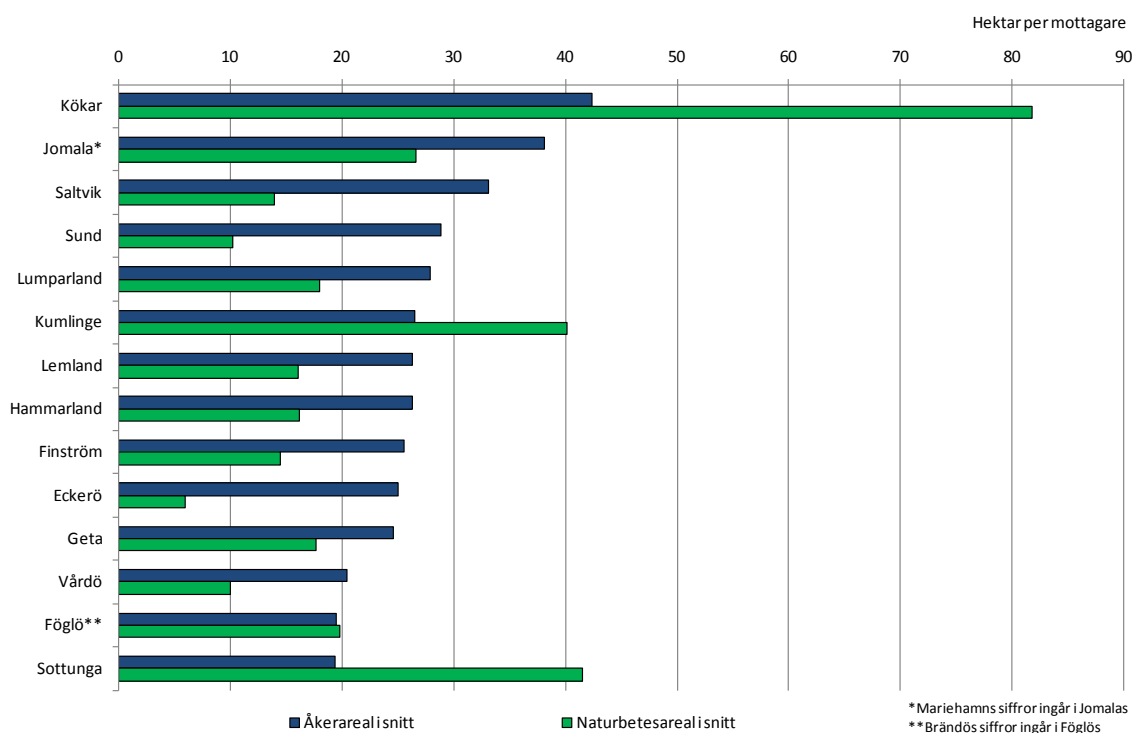
¹⁶ Om vi inkluderar mottagarna av miljöstödet basstöd, så uppgår den totala naturbetesarealen till cirka 4.350 hektar. Då ingår nämligen naturbetena som är anslutna till det gamla systemet (2000-2006-års miljöstöd för naturbeten).

Figur 17. Antal hektar åkermark respektive naturbetesmark som mottagarna av LFA-stöd för åkermark respektive LFA- eller miljöstödet för naturbetesmark förfogade över år 2010 per kommun



I Jomala finns de största arealerna åkermark (drygt 3.000 hektar) och naturbetesmark (drygt 1.000 hektar) som fått LFA-stöd för åker- respektive naturbetesmark (inkl. 2000-2006-års miljöstödet för naturbeten) (se *Figur 17*).

Figur 18. Genomsnittlig areal åkermark respektive naturbetesmark per mottagare av LFA-stöd för åkermark respektive LFA- eller miljöstödet för naturbetesmark år 2010 per kommun



Den genomsnittliga åkerarealen per mottagare av LFA-stödet för åkermark var 28 hektar jämfört med naturbetesarealen (samttaget för LFA-stöd bete och miljöstödet för naturbeten) som var 19 hektar per stödmottagare. Den genomsnittliga åkerarealen per mottagare av LFA-stödet är som störst på Kökar liksom naturbetesarealen, vilket kan förklaras med att antalet stödmottagare på Kökar är relativt få i förhållande till den stödberättigade arealen. Två andra skärgårdskommuner, Sottunga och Kumlinge, har den näst respektive tredje största naturbetesarealen per mottagare.

5.3 Beräknade effekter på kompensationsbidraget av ändrade regler

Utgående från det utbetalda kompensationsbidraget år 2010 har vi nedan räknat fram effekterna av sänkt maximiålder respektive höjda minimiarealer. I beräkningen sätts högsta åldern för mottagande av stöd till 65 år och minimiarealen för stöd till 10 respektive 15 hektar.

Beräknade effekter av ändrade regler av maximiåldern

När man delar in utbetalt LFA-stöd enligt ålder kan man se att 91 procent av mottagarna av stöd för åkermark var 65 år eller yngre, medan 41 stycken mottagare hade fyllt 66 år (se tabellen nedan). De 66 år fylldas andel av det totala LFA stödet för åkermark var 5 procent eller nästan 135.000 euro.

Tabell 10. Mottagare av LFA-stöd för åkermark år 2010 respektive mottagare som är 65 år fyllda och yngre

	Antal mottagare, totalt	Stödbelopp, totalt	Antal mottagare, 65 år och yngre	Stödbelopp, 65 år och yngre	Skillnad i stödbelopp, euro	Skillnad i stödbelopp, %
Finström	83	417 539	74	392 181	-25 358	-6%
Föglö	31	133 621	28	128 563	-5 058	-4%
Geta	27	129 132	23	119 808	-9 324	-7%
Hammarland***	77	394 835	70	358 244	-36 591	-9%
Jomala*	80	604 502	75	580 846	-23 656	-4%
Kumlinge	12	62 814	12	62 814	0	0%
Kökar	4	33 582	4	33 582	0	0%
Lemland****	37	195 839	33	189 071	-6 768	-3%
Saltvik	56	367 866	53	350 726	-17 140	-5%
Sottunga	6	23 228	6	23 228	0	0%
Sund	40	228 897	36	221 193	-7 704	-3%
Vårdö**	29	99 206	27	96 050	-3 156	-3%
Landsbygden	400	2 338 610	364	2 212 069	-126 541	-5%
Skärgården	82	352 451	77	344 237	-8 214	-2%
Total	482	2 691 061	441	2 556 306	-134 755	-5%

*Mariehamns siffror ingår i Jomalas

**Brändös siffror ingår i Vårdös

***Eckerös siffror ingår i Hammarlands

****Lumparlands siffror ingår i Lemlands

LFA stödet för åkermark skulle år 2010 alltså ha varit 5 procent eller nästan 135.000 euro mindre om maximiåldern på 65 år strikt skulle tillämpas på 2010-års uppgifter (se tabellen ovan). I Eckerö, Hammarland och Brändö skulle LFA-stödet för åkermark vara cirka 10 procent mindre om de ”nya reglerna” skulle tillämpas. Stödmottagare i skärgården skulle inte drabbas lika mycket som mottagare med driftsställe på landsbygden om åldersregeln skärptes, stödbeloppen till skärgårdsborna skulle vara 2 procent mindre jämfört med genomsnittet på 5 procent mindre.

Tabell 11. Mottagare av LFA-stöd för naturbetesmark år 2010 respektive mottagare som är 65 år fyllda och yngre

	Antal mottagare, totalt	Stödbelopp, totalt	Antal mottagare, 65 år och yngre	Stödbelopp, 65 år och yngre	Skillnad i stödbelopp, euro	Skillnad i stödbelopp, %
Eckerö	3	1 794	3	1 794	0	0%
Finström	35	50 449	28	40 195	-10 254	-20%
Föglö**	16	30 648	15	28 888	-1 760	-6%
Hammarland	21	32 630	18	27 064	-5 566	-17%
Jomala****	32	57 992	27	55 832	-2 160	-4%
*Kökar	3	20 039	3	20 039	0	0%
Lumparland	9	15 452	9	15 452	0	0%
Saltvik***	25	39 637	22	36 882	-2 755	-7%
Sottunga	5	20 216	5	20 216	0	0%
Sund	21	18 875	21	18 875	0	0%
Landsbygden	146	216 829	128	196 094	-20 735	-10%
Skärgården	24	70 903	23	69 143	-1 760	-2%
Total	170	287 732	151	265 236	-22 495	-8%

*Kumlinges siffror ingår i Kökars

**Vårdös siffror ingår i Föglös

***Lemlands siffror ingår i Saltviks

****Getas siffror ingår i Jomalas

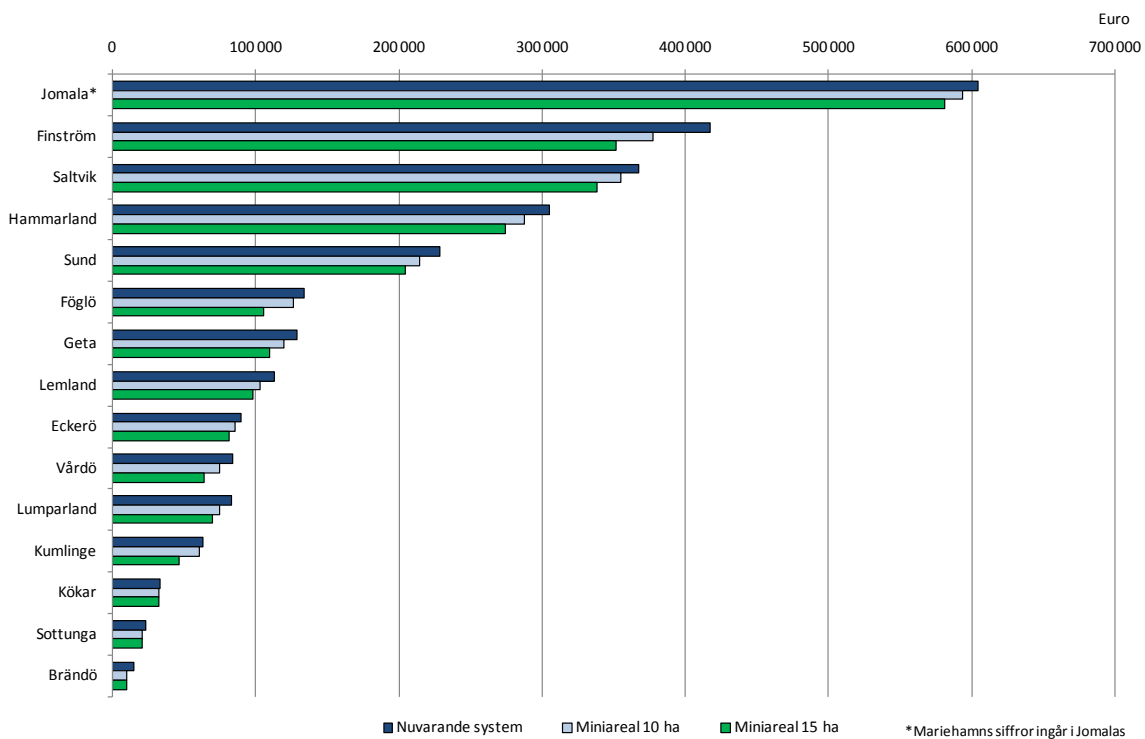
Av de 170 mottagarna av LFAs naturbetesstöd (enligt det nya systemet) var 89 procent (151 stycken) 65 år eller yngre, medan 19 stycken var 66 år eller äldre. Om maximiålder skulle sänkas till 65 år, så skulle alltså antalet stödmottagare av LFA-stödet för betesmark minska med 19 stycken och stödbeloppet med 8 procent (enligt 2010-års uppgifter). I Finström skulle stödbeloppet minska med en femtedel eller drygt 10.000 euro. I Hammarland skulle stödbeloppet minska med 17 procent eller nästan 5.600 euro. Även då det gäller LFA-stödet för betesmark, så skulle ändrade regler leda till att stödet till mottagarna på landsbygden skulle minska mer än stödet till skärgårdsborna, med 10 procent jämfört med 2 procent till skärgårdsborna.

Totalt erhöll de 66 år fyllda stödmottagarna år 2010 drygt 157.000 euro i LFA-stöd för åker- och naturbetesmark (exkl. miljöstöd för naturbeten enligt 2000-2006 års program.)

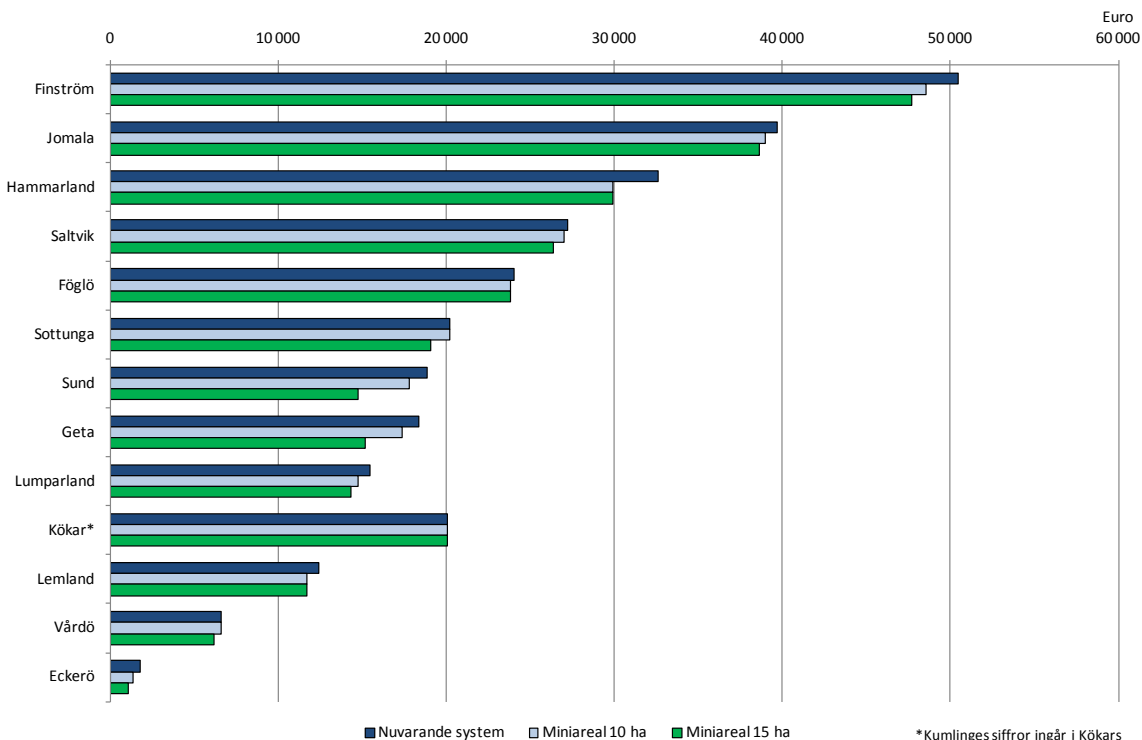
Beräknade effekter av ändrade regler av minimiarealen

Om minimiarealen på åkermark skulle höjas från nuvarande nivå på 3 till 10 hektar, så skulle LFA stödet för åkermark vara sex procent eller 155.000 euro lägre år 2010 (se figuren nedan). Om minimiarealen skulle höjas till 15 hektar, så skulle LFA-stödet år 2010 vara 11 procent eller drygt 300.000 euro mindre jämfört med dagens nivå.

Figur 19. LFA-stöd för åkermark, stödbelopp enligt nuvarande regler, minimiareal 10 hektar och minimiareal 15 hektar (2010-års uppgifter)



Figur 20. LFA-stöd för naturbetesmark, stödbelopp enligt nuvarande regler, minimiareal 10 hektar och minimiareal 15 hektar (2010-års uppgifter)



Enligt nuvarande regler uppgick LFA-stödet för naturbeten till nästan 288.000 euro. Om minimiarealen för åker- och naturbetesmark skulle höjas till 10 hektar, så skulle LFA-stödet för naturbeten minska med tre procent eller nästan 10.000 euro. Om minimiarealen skulle höjas till 15 hektar, så skulle stödet minska med 7 procent eller cirka 19.000 euro från nuvarande nivå.

Tabell 12. LFA-stöd för åker- och naturbetesmark sammantaget år 2010 enligt nuvarande regler, minimiareal 10 hektar och minimiareal 15 hektar

	Stödbelopp, nuvarande system	Stödbelopp, minst 10 ha	Skillnad i stödbelopp (nu och 10 ha)	Stödbelopp, minst 15 ha	Skillnad i stödbelopp (nu och 15 ha)
Brändö	14 976	10 130	-32%	10 130	-32%
Eckerö	91 266	87 225	-4%	82 181	-10%
Finström	467 988	426 370	-9%	398 990	-15%
Föglö	157 666	150 275	-5%	129 539	-18%
Geta	147 470	136 880	-7%	125 092	-15%
Hammarland	337 993	317 878	-6%	304 100	-10%
Jomala*	644 156	632 351	-2%	619 551	-4%
Kumlinge	67 922	65 736	-3%	52 002	-23%
Kökar	48 514	47 134	-3%	47 134	-3%
Lemland	125 037	114 539	-8%	109 533	-12%
Lumparland	98 658	89 581	-9%	84 402	-14%
Saltvik	395 099	382 231	-3%	364 549	-8%
Sottunga	43 444	40 646	-6%	39 486	-9%
Sund	247 772	231 882	-6%	218 943	-12%
Vårdö	90 832	81 156	-11%	70 506	-22%
Landsbygden	2 555 439	2 418 937	-5%	2 307 341	-10%
Skärgården	423 353	395 076	-7%	348 796	-18%
Total	2 978 792	2 814 012	-6%	2 656 136	-11%

*Mariehamns siffror ingår i Jomalas

En höjning av minimiarealen till 10 hektar skulle leda till att LFA-stödet totalt skulle minska med sex procent eller cirka 165.000 euro från dagens nivå, medan en höjning av minimiarealen till 15 hektar skulle leda till att LFA-stödet skulle vara drygt 320.000 euro eller 11 procent mindre.

Som vi ser i tabellen ovan skulle en höjning av minimiarealen till 10 hektar procentuellt sett främst drabba mottagare av LFA-stöd med driftställe på Brändö (-32 %). Om gränsen höjdes till 15 hektar, så skulle förutom Brändö (-32 %) även skärgårdskommunerna Kumlinge (-23 %), Vårdö (-22 %) och Föglö (-18 %) drabbas relativt hårt. Intressant att notera är att skärgårdskommunen Kökar (-3 %), men även Sottunga (-9 %), inte skulle drabbas lika hårt som övriga kommuner. Detta kan förklaras med att Kökar hade den största genomsnittliga åker- och naturbetesarealen per stödmottagare. Sottunga hade den näst största genomsnittliga naturbetesarealen per mottagare (se *Figur 18*).

5.4 Miljöstödets villkor enligt gällande regler

Miljöstödet har utformats utgående från landskapsregeringens strategi för utveckling av landsbygden så att de i strategin fastställda övergripande målsättningarna uppnås. Åtgärderna inom stödet syftar till att minska växtnäringssläckaget från jordbruket, minska användningen av kemiska bekämpningsmedel, öka andelen marknadsorienterad ekologisk produktion samt utnyttjandet, bevarande och nyskapande av naturbetes- och kulturmarker och därigenom öka den biologiska mångfalden. Åtgärderna bidrar även till att bevara ett öppet odlingslandskap.

Miljöstödet är uppdelat i två delområden: basstöd och specialstöd. Basstödet riktar sig till samtliga jordbrukare oberoende av produktionsinriktning, de naturliga förutsättningarna på gården och det geografiska läget. Basstödet består i huvudsak av allmänna miljöförbättrande odlingsåtgärder, medan specialstödet omfattar mera insatskrävande miljöåtgärder såsom ekologisk produktion, prioriterade naturbeten och riktade insatser på naturbeten (se *Tabell 13!*).

Basstödet är uppdelat i obligatoriska och frivilliga åtgärder. De obligatoriska åtgärderna är i huvudsak växtproduktionsrelaterade och kan omfattas av samtliga gårdar oberoende av produktionsinriktning och odlad gröda, medan de frivilliga åtgärderna omfattar insatser som är beroende av både gårdens och åkerns produktionsförutsättningar.

Miljöstödet liksom kompensationsbidraget riktar sig till jordbrukare och avtalet förfaller inte före avtalsperioden trots att jordbrukaren som avgivit förbindelsen eller dennes/dennas maka/make fyller 65 år. Jordbrukaren kan således erhålla stöden till slutet av förbindelse- eller avtalsperioden förutsatt att de övriga villkoren uppfylls. I följande avsnitt har vi uppskattat effekterna av att miljöstödet upphör året efter att jordbrukaren fyllt 65 år även om avtalsperioden inte skulle ha upphört.

Miljöstödets *basstöd* kan beviljas till jordbrukare som förbinder sig att uppfylla stöd villkoren i minst fem år. Avtalet gällande basstöd omfattar gårdsbruksenhetsens hela åkerareal. Avtal om miljöstödets *specialstöd* ingås på ansökan av en jordbrukare. Även avtalsperioden för miljöstödets specialstöd är fem år, men det kan omfatta hela eller delar av ett jordbruksföretag.

Villkor för beviljande av miljöstöd

Stödet kan beviljas för åkermark som odlas och sköts. Stödet kan beviljas till jordbrukare som under hela förbindelseperioden oavbrutet besitter minst 3 hektar stödberättigad jordbruksmark eller som odlar trädgårdsväxter på minst 0,5 hektar. I avsnitt 5.6 har vi beräknat effekterna av att höja minimiarealen jordbruksmark från 3

hektar till 10 respektive 15 hektar.

Samtliga jordbrukare som ansluter sig till miljöstödet basstöd för åkermark ska uppfylla minst villkoren för de obligatoriska åtgärderna såsom odlingsplanering och uppföljning, markkartering, behovsanpassad gödsling av åkergrödor och trädgårdsväxter, stallgödselanalys mm., skyddsremсор, landskapsvård och biologisk mångfald. Utöver detta kan jordbrukaren välja en eller flera frivilliga åtgärder och specialstöd. I tabellen nedan sammanställs miljöstödet olika åtgärder samt deras stödnivåer.

Tabell 13. Sammanställning av stödnivåer inom miljöstödet

Åtgärd 214 Miljöstöd	Euro/ha
Basstöd	
Obligatoriska åtgärder	
Odlad mark, åkergrödor, växtodlingsgård	120
Odlad mark, åkergrödor, husdjursgård	145
Odlad mark, grönsaker	415
Odlad mark, frukt och bär	554
Naturvårdsåker, flerårig vall	170
Naturvårdsåker, mångfaldsåker	300
Frivilliga åtgärder	
Reducerad höstbearbetning	58
Fånggröda	186
Minskad gödsling	11
Spridning av stallgödsel under växtperioden	30
Flerårig extensiv vallodling	224
Precisering av kvävegödsling i grönsaksodling	234
Mekanisk ogräsbekämpning i potatisodling	139
Användning av täckmaterial vid ogräsbekämpning	257
Minskad användning av växtskyddsmedel mot skadeinsekter	281
Specialstöd	
Ekologisk produktion, åkergrödor	238
Ekologisk produktion, grönsaker och matpotatis	815
Ekologisk produktion, frukt och bär	891
Ekologisk produktion, träda	39
Ekologisk produktion, husdjur (foderareal; 1 ha= 1 de)	224
Prioriterade naturbeten	220
Riktade insatser på naturbeten	450
Hävd av löväng	647
Extra breda skyddszoner	621
Bevarande av ursprungsraser, euro/djurenhet	170
Skötsel av mångfunktionell våtmark	450

Källa: Landsbygdsutvecklingsprogram för landskapet Åland för perioden 2007-2013

5.5 Miljöstödets utfall år 2010

För att visa på effekterna av att höja minimiarealen och sänka maximiåldern till 65 år, så har vi utgått från det utbetalda miljöstödet år 2010¹⁷. I detta avsnitt ser vi alltså på miljöstödets verkliga utfall år 2010, för att i nästa avsnitt beräkna effekterna på miljöstödet av ändrade regler.

Tabell 14. Antal mottagare av miljöstödets bas- respektive specialstöd, stödbelopp samt genomsnittligt stöd per mottagare år 2010 per kommun

	Antal mottagare av miljöstöd bas	Miljöstöd bas, euro	Miljöstöd bas per mottagare i snitt	Antal mottagare av miljöstöd special	Miljöstöd special, euro	Miljöstöd special per mottagare i snitt	Miljöstöd totalt, euro
Brändö	7	19 096	2 728				19 096
Eckerö	16	63 735	3 983	6	27 538	4 590	91 274
Finström	88	529 193	6 014	25	95 252	3 810	624 445
Föglö	31	161 247	5 202	10	20 979	2 098	182 226
Geta	26	195 162	7 506	8	35 690	4 461	230 852
Hammarland	57	363 632	6 380	19	56 836	2 991	420 469
Jomala*	80	720 998	9 012	22	110 064	5 003	831 550
Kumlinge**	17	195 573	11 504	6	39 865	6 644	319 381
Lemland	24	138 114	5 755	4	54 170	13 543	192 284
Lumparland	15	105 606	7 040	8	16 598	2 075	122 205
Saltvik	58	318 784	5 496	25	104 630	4 185	423 414
Sottunga	6	30 693	5 115	3	5 829	1 943	36 522
Sund	39	253 147	6 491	20	67 610	3 380	320 756
Vårdö	18	77 750	4 319	5	24 613	4 923	102 363
Landsbygden	403	2 688 369	6 671	137	568 390	4 149	3 257 248
Skärgården	79	484 358	6 131	24	91 287	3 804	659 588
Total	482	3 172 728	6 582	161	659 677	4 097	3 832 405

*Mariehamns siffror ingår i Jomalas

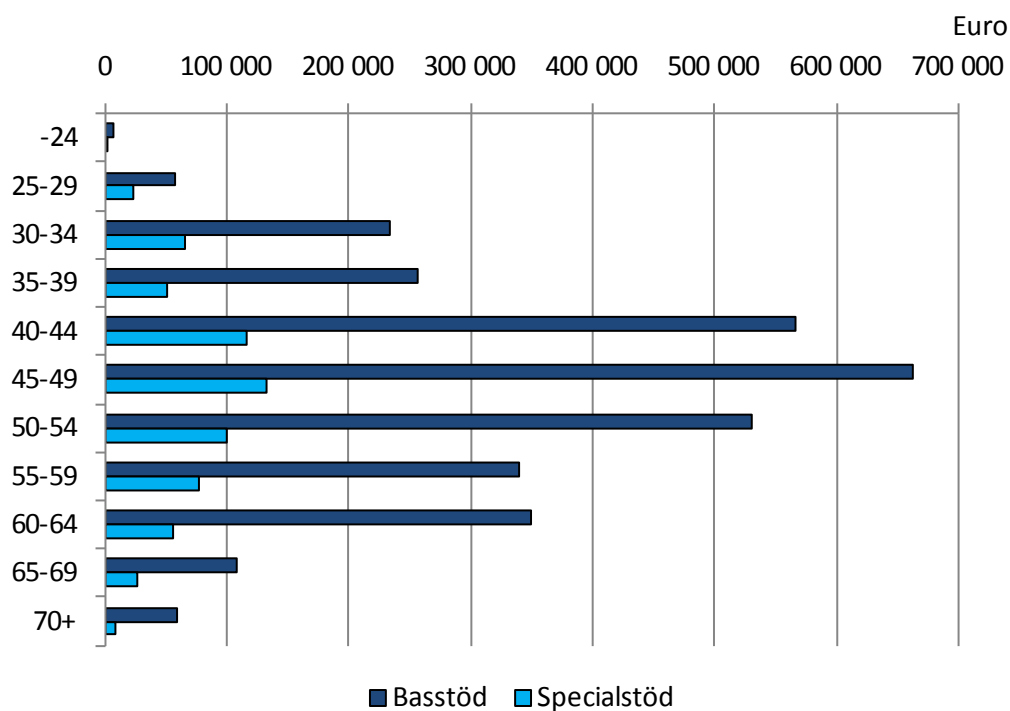
**Kökars siffror ingår i Kumlinges

År 2010 betalades drygt 3,8 miljoner euro i miljöstöd; 482 mottagare erhöll nästan 3,2 miljoner euro i basstöd varav 161 stycken erhöll miljöstödets specialstöd för cirka 660.000 euro. Stödmottagare med driftsställe i Jomala erhöll cirka 720.000 euro i basstöd och cirka 110.000 euro i specialstöd.

Miljöstödets basstöd var i snitt nästan 6.600 euro per stödmottagare och specialstödet var i snitt cirka 4.100 euro per mottagare. Kökar hade det högsta genomsnittliga basstödet per mottagare (i tabellen ingår Kökars siffror i Kumlinges) och Brändö det lägsta. När det gäller miljöstödets specialstöd, så hade Lemland det högsta specialstödet per mottagare, medan Sottunga hade det lägsta.

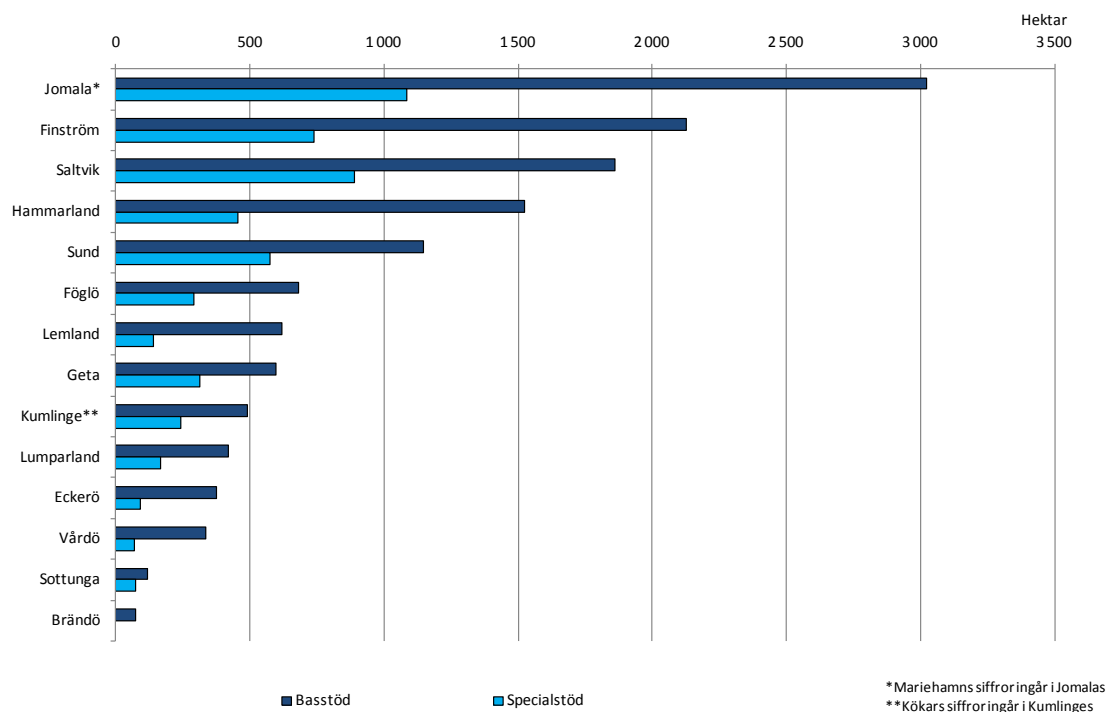
¹⁷ Enligt uppgifter från axelansvarig vid landskapsregeringen.

Figur 21. Miljöstödets bas- respektive specialstöd år 2010 per åldersgrupp



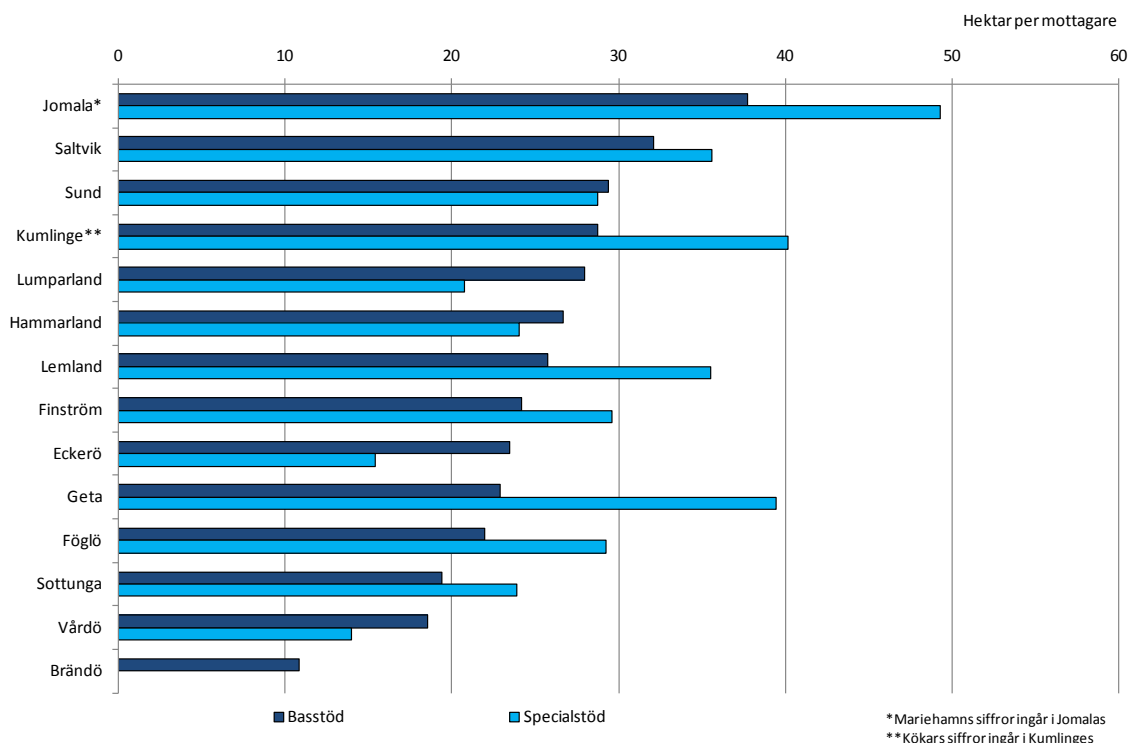
Som vi ser i figuren ovan erhåller stödmottagarna i ålder 40-54 runt 55 procent eller 2,1 miljoner euro av det totala miljöstödet på drygt 3,8 miljoner euro. De 65 år och äldre jordbrukarnas andel av samma stöd är fem procent eller drygt 200.000 euro.

Figur 22. Antal hektar åkermark som mottagarna av miljöstödet bas- respektive specialstöd förfogade över år 2010 per kommun



Figuren över antal hektar åkermark som mottagarna av miljöstöd förfogade över (se figuren ovan) påminner i stort om figuren över antal hektar mark som mottagarna av LFA-stöd förfogade över. Den största arealen stödberättigad mark finns i Jomala. I Saltvik finns de näst största arealerna åkermark som mottagare av miljöstödet specialstöd förfogade över.

Figur 23. Genomsnittlig areal åkermark per mottagare av miljöstödet bas- respektive specialstöd år 2010 per kommun



Ser man på antalet hektar åkermark per mottagare av miljöstödet specialstöd så kan man se att den genomsnittliga åkerarealen är nästan hela 50 hektar per mottagare i Jomala. 22 mottagare av specialstöd med driftsställe i Jomala förfogade över nästan 1.100 hektar åkermark jämfört med 79 mottagare av basstöd som förfogade över drygt 3.000 hektar åkermark.

5.6 Beräknade effekter på miljöstödet av ändrade regler

För att visa på effekterna av att sänka maximiåldern till 65 år och höja minimiarealen, så har vi utgått från det utbetalda miljöstödet år 2010 samt uppskattat effekterna separat av att sänka maximiåldern till 65 och höja minimiarealen till 10 respektive 15 hektar.

Beräknade effekter av ändrade regler av maximiåldern

När man delar in miljöstödet basstöd enligt ålder kan man se att 91 procent av mottagarna av basstödet var 65 år eller yngre (se tabellen nedan), vilket även var fallet gällande LFA-stödet för åkermark. De 66 år fylldas andel av det totala basstödet var 4 procent eller nästan 140.000 euro.

Tabell 15. Mottagare av miljöstödet basstöd år 2010 respektive mottagare som är 65 år fyllda och yngre

	Antal mottagare, totalt	Stödbelopp, totalt	Antal mottagare, 65 år och yngre	Stödbelopp, 65 år och yngre	Skillnad i stödbelopp, euro	Skillnad i stödbelopp, %
Eckerö	16	63 735	16	63 735	0	0%
Finström	88	529 193	79	499 766	-29 427	-6%
Föglö**	38	180 343	33	175 206	-5 137	-3%
Geta	26	195 162	23	187 623	-7 539	-4%
Hammarland	57	363 632	50	333 216	-30 416	-8%
Jomala*	80	720 998	75	699 516	-21 482	-3%
Kumlinge	12	113 476	12	113 476	0	0%
Kökar	5	82 097	5	82 097	0	0%
Lemland***	39	243 720	33	216 830	-26 890	-11%
Saltvik	58	318 784	55	304 966	-13 818	-4%
Sottunga	6	30 693	6	30 693	0	0%
Sund	39	253 147	35	248 021	-5 126	-2%
Vårdö	18	77 750	18	77 750	0	0%
Landsbygden	403	2 688 369	366	2 553 672	-134 697	-5%
Skärgården	79	484 358	74	479 222	-5 137	-1%
Total	482	3 172 728	440	3 032 894	-139 834	-4%

*Mariehamns siffror ingår i Jomalas

**Brändös siffror ingår i Föglös

***Lumparlands siffror ingår i Lemlands

Om åldersregeln skulle ändras och 66 år fyllda stödmottagare inte längre skulle kunna erhålla miljöstöd, så skulle detta drabba 42 stycken mottagare och stödbeloppet skulle minska med 4 procent eller nästan 140.000 enligt 2010-års uppgifter. Procentuellt sett skulle miljöstödet till mottagare i Lemland minska mest, med nästan en femtedel¹⁸, medan minskningen i absoluta tal skulle vara störst i Hammarland (ca -30.400 euro).

¹⁸ Lumparlands siffror ingår i Lemlands i Tabell 15 på grund av sekretesskäl.

Tabell 16. Mottagare av miljöstödet specialstöd år 2010 respektive mottagare som är 65 år fyllda och yngre

	Antal mottagare, totalt	Stödbelopp, totalt	Antal mottagare, 65 år och yngre	Stödbelopp, 65 år och yngre	Skillnad i stödbelopp, euro	Skillnad i stödbelopp, %
Eckerö	6	27 538	6	27 538	0	0%
Finström	25	95 252	21	84 754	-10 498	-11%
Föglö	10	20 979	10	20 979	0	0%
Hammarland	19	56 836	16	53 308	-3 528	-6%
Jomala**	30	145 755	27	143 748	-2 007	-1%
Kumlinge*	6	39 865	6	39 865	0	0%
Lemland***	12	70 768	11	69 938	-831	-1%
Saltvik***	45	172 240	41	163 445	-8 795	-5%
Sottunga	3	5 829	3	5 829	0	0%
Vårdö	5	24 613	5	24 613	0	0%
Landsbygden	137	568 390	122	542 731	-25 659	-5%
Skärgården	24	91 287	24	91 287	0	0%
Total	161	659 677	146	634 018	-25 659	-4%

*Kökars siffror ingår i Kumlinges

**Getas siffror ingår i Jomalas

***Lumparlands siffror ingår i Lemlands

****Sunds siffror ingår i Saltviks

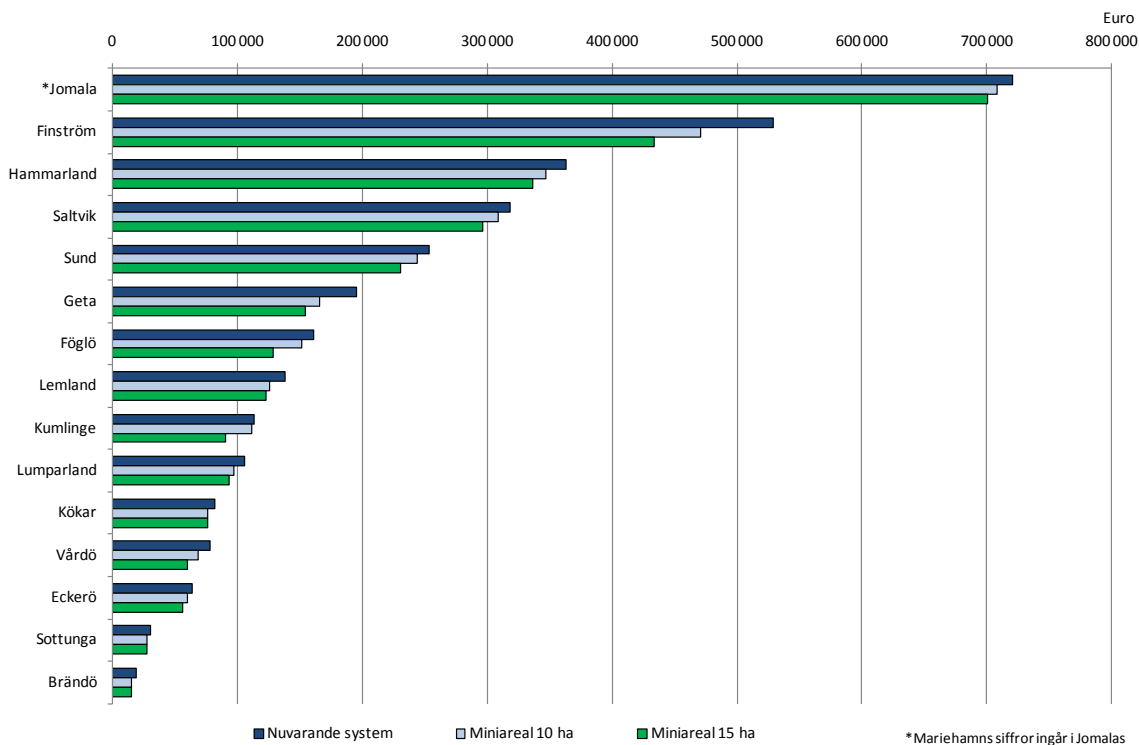
Miljöstödet specialstöd skulle år 2010 ha varit 4 procent eller nästan 26.000 mindre om endast 65-åriga eller yngre mottagare skulle ha fått stödet. Ändrad maximiålder skulle ha haft störst effekt i Finström, stödbeloppet skulle ha varit 11 procent eller cirka 10.500 euro mindre.

Totalt sett skulle miljöstödet basstöd och specialstöd vara drygt 165.000 euro mindre om maximiåldern sänktes.

Beräknade effekter av ändrade regler av minimiarealen

Om minimiarealen på åkermark skulle höjas från nuvarande nivå till 10 hektar, så skulle miljöstödet basstöd minska med nästan 195.000 euro (se figuren nedan). Stödmottagare i Finström skulle drabbas mest (-58.000 euro), medan stöden till mottagare i Brändö procentuellt skulle minska med hela 18 procent.

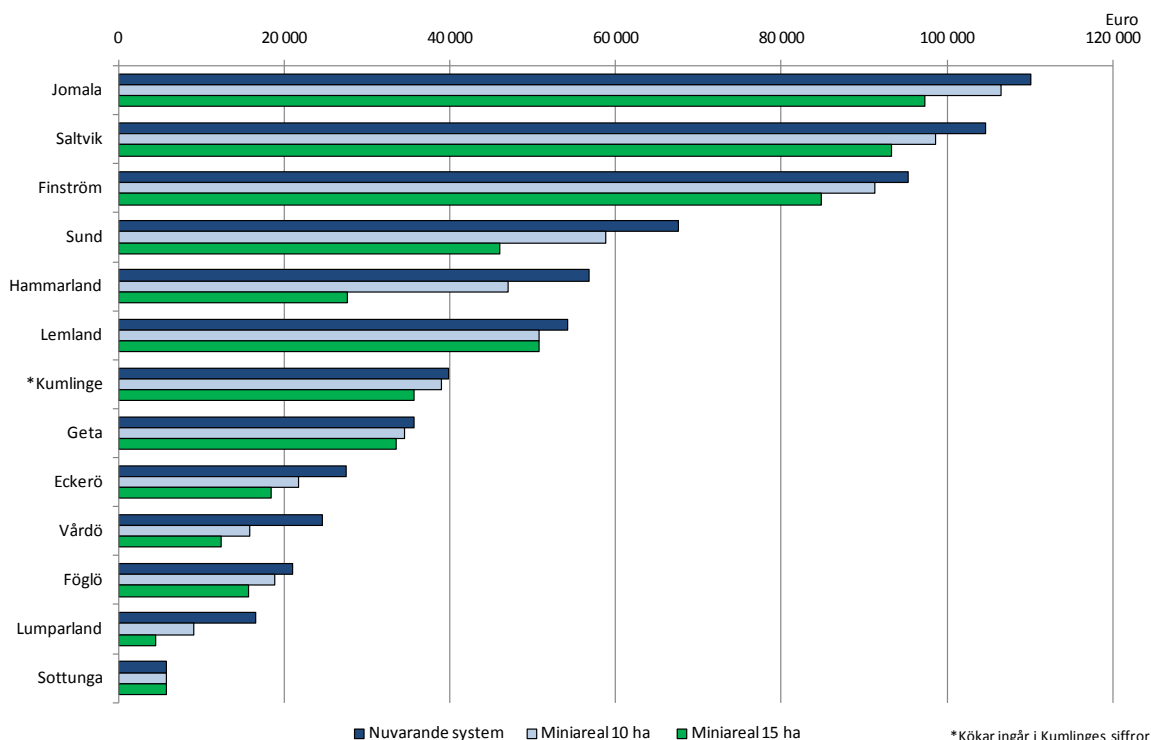
Figur 24. Miljöstödets basstöd enligt nuvarande regler, minimiareal 10 hektar och minimiareal 15 hektar¹⁹ (2010-års uppgifter)



Om minimiarealen skulle höjas till 15 hektar, så skulle basstödet minska med runt 350.000 euro eller 11 procent. Även då skulle stödmottagarna i Finström vara de som i absoluta tal drabbas mest, basstöden i kommunen skulle minska med runt 95.000 euro. Stöden till mottagare med driftsställe på Vårdö, Geta, Föglö och Kumlinge skulle procentuellt minska mest, med runt en femtedel.

¹⁹ Här ingår mottagare av miljöstödets basstöd med en åkerareal mindre än 3 hektar, eftersom minimiarealen på mark på vilken det odlas trädgårdsväxter endast är 0,5 hektar.

Figur 25. Miljöstödets specialstöd enligt nuvarande regler, minimiareal 10 hektar och minimiareal 15 hektar (2010-års uppgifter)



Om minimiarealen skulle höjas till 10 hektar så skulle miljöstödets specialstöd minska med drygt 60.000 euro eller med 9 procent. Stödbeloppen skulle minska mest i Hammarland, med nästan 10.000 euro, medan stöden procentuellt sett skulle minska mest på Kökar och Lumparland.

En minimiareal på 15 hektar skulle leda till att miljöstödets specialstöd skulle vara en femtedel eller nästan 135.000 euro mindre. Specialstöden till Hammarland skulle halveras och specialstöden till Lumparland minska med hela tre fjärdedelar.

Tabell 17. Det samlade miljöstödet år 2010 enligt nuvarande regler, minimiareal 10 hektar och minimiareal 15 hektar

	Stödbelopp, nuvarande system	Stödbelopp, minst 10 ha	Skillnad i stödbelopp (nu och 10 ha)	Stödbelopp, minst 15 ha	Skillnad i stödbelopp (nu och 15 ha)
Brändö	19 096	15 670	-18%	15 670	-18%
Eckerö	91 274	81 355	-11%	74 168	-19%
Finström	624 445	562 260	-10%	518 680	-17%
Föglö	182 226	170 607	-6%	144 024	-21%
Geta	230 852	200 227	-13%	188 372	-18%
Hammarland	420 469	394 082	-6%	364 110	-13%
Jomala*	831 062	814 820	-2%	797 570	-4%
Kumlinge	151 495	149 238	-1%	125 719	-17%
Kökar	83 943	77 413	-8%	77 413	-8%
Lemland	192 284	176 982	-8%	173 377	-10%
Lumparland	122 205	105 846	-13%	97 500	-20%
Saltvik	423 414	406 974	-4%	389 697	-8%
Sottunga	36 522	33 023	-10%	33 023	-10%
Sund	320 756	302 999	-6%	276 459	-14%
Vårdö	102 363	84 660	-17%	71 986	-30%
Landsbygden	3 256 760	3 045 545	-6%	2 879 931	-12%
Skärgården	575 645	530 610	-8%	467 835	-19%
Total	3 832 405	3 576 155	-7%	3 347 766	-13%

*Mariehamns siffror ingår i Jomalas.

Om vi slår ihop miljöstödet bas- och specialstöd, så kan vi se att en höjd minimiareal till 10 hektar skulle leda till att miljöstödet minskar med 7 procent eller cirka 255.000 euro (se *Tabell 17*). En ytterligare förhöjd minimiareal till 15 hektar skulle leda till att miljöstödet minskar med 13 procent eller nästan 485.000 euro jämfört med dagens system.

En höjning av minimiarealen till 10 hektar skulle främst drabba mottagare av miljöstöd i skärgårdskommunerna Brändö (-18 %) och Vårdö (-17 %). Om minimiarealen höjdes till 15 hektar, så skulle stödmottagare med driftsställe på Vårdö (-30 %), Föglö (-21 %), Lumparland (-20 %) och Eckerö (-19 %) drabbas hårdast.

5.7 Samlade kvantitativa effekter av ändrade regler

I detta avsnitt visar vi på de samlade kvantitativa effekterna av att sänka maximiåldern och höja minimiarealen på de båda stöden inom axel 2 sammantaget, för att i nästa avsnitt försöka bedöma effekterna i förhållande till programmålen.

En indelning av mottagarna av axel 2 enligt deras ålder visar att 10 procent (52 stycken) är 65 år eller äldre (se tabellen nedan) jämfört med nästan 15 procent av alla åländska jordbrukare på gårdar i privat ägo (se *Tabell 23*).

Tabell 18. Antal mottagare av axel 2 stöd år 2010 per åldersgrupp

	Antal mottagare	Andel mottagare
-24	1	0,2%
25-29	10	2,0%
30-34	26	5,2%
35-39	32	6,4%
40-44	66	13,2%
45-49	78	15,6%
50-54	86	17,2%
55-59	65	13,0%
60-64	85	17,0%
65-69	35	7,0%
70+	17	3,4%
Totalt	501	100,0%

År 2010 erhöll de 501 mottagarna av axel 2-stöd²⁰ LFA- och/eller miljöstöd till ett belopp om drygt 6,8 miljoner euro (se tabellen nedan). Totalt nästan 3 miljoner euro betalades år 2010 i LFA-stöd. Av de totalt 501 stödmottagarna erhöll 482 stycken nästan 2,7 miljoner euro i LFA-stöd för åkermark och 170 stycken erhöll nästan 300.000 euro i LFA-stöd för naturbetesmark. Till samma grupp stödmottagare betalades också drygt 3,8 miljoner euro i miljöstöd varav 482 erhöll närmare 3,2 miljoner euro i basstöd och 161 stycken erhöll miljöstödet specialstöd för cirka 660.000 euro.

Tabell 19. Antal mottagare av LFA- och miljöstöd samt stödbelopp år 2010 per kommun

	Antal mottagare av LFA- och miljöstöd	LFA- och miljöstöd, euro	Antal mottagare av LFA-stöd åker	LFA-stöd åker, euro	Antal mottagare av LFA-stöd bete	LFA-stöd bete, euro	Antal mottagare av miljöstöd bas	Miljöstöd bas, euro	Antal mottagare av miljöstöd special	Miljöstöd special, euro
Brändö	8	34 072	8	14 976			7	19 096		
Eckerö	18	182 540	18	89 472	3	1 794	16	63 735	6	27 538
Finström	88	1 092 432	83	417 539	35	50 449	88	529 193	25	95 252
Föglö	33	339 893	31	133 621	10	24 046	31	161 247	10	20 979
Geta	30	378 322	27	129 132	11	18 338	26	195 162	8	35 690
Hammarland	60	758 462	59	305 363	21	32 630	57	363 632	19	56 836
Jomala*	81	1 475 218	80	604 502	21	39 654	80	720 998	22	110 064
Kumlinge**	17	351 873	16	96 396	3	20 039	17	195 573	6	39 865
Lemland	24	317 320	22	112 633	8	12 404	24	138 114	4	54 170
Lumparland	15	220 863	15	83 206	9	15 452	15	105 606	8	16 598
Saltvik	58	818 513	56	367 866	17	27 233	58	318 784	25	104 630
Sottunga	7	79 966	6	23 228	5	20 216	6	30 693	3	5 829
Sund	41	568 528	40	228 897	21	18 875	39	253 147	20	67 610
Vårdö	21	193 195	21	84 230	6	6 602	18	77 750	5	24 613
Landsbygden	415	5 812 199	400	2 338 610	146	216 829	403	2 688 369	137	568 390
Skärgården	86	998 999	82	352 451	24	70 903	79	484 358	24	91 287
Totalt	501	6 811 197	482	2 691 061	170	287 732	482	3 172 728	161	659 677

*Mariehamns siffror ingår i Jomalas

**Kökars siffror ingår i Kumlinges

²⁰ Av dessa stödmottagare var 457 fysiska personer, 32 stycken familjebolag (-sammanslutningar), 7 dödsbon, 4 bolag och en stödmottagare var en skola.

Av det totala antalet stödmottagarna hade 18 procent (88 stycken) driftscentrum i Finström, 16 procent (80 stycken) i Jomala och 12 procent vardera i Hammarland respektive Saltvik. 83 procent av stödmottagarna hade driftscentrum på landsbygden och 17 procent i skärgården.

Tabell 20. Axel 2 stöd totalt år 2010 enligt nuvarande regler jämfört med maximiåldern på 65 år samt minimiarealer på 10 respektive 15 hektar.

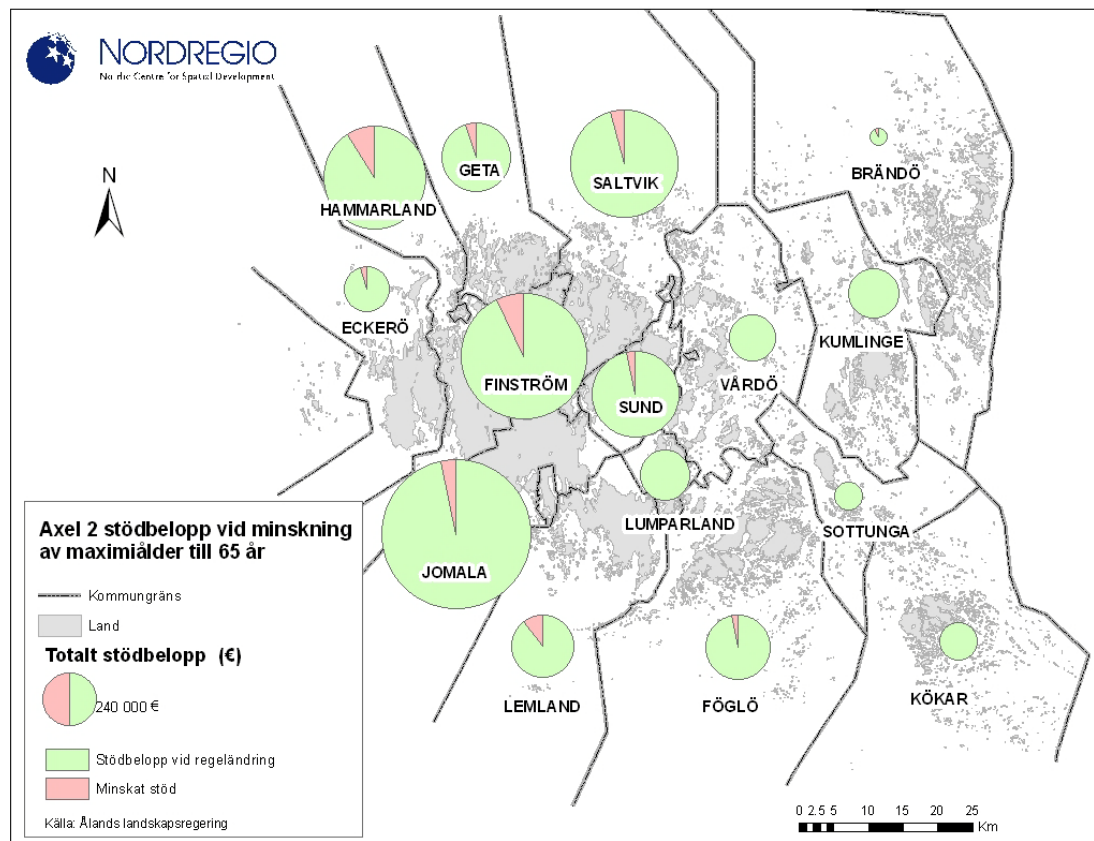
	Stödbelopp, nuvarande system	Stödbelopp, max 65 år	Skillnad i stödbelopp (nu och max 65 år)	Stödbelopp, minst 10 ha	Skillnad i stödbelopp (nu och 10 ha)	Stödbelopp, minst 15 ha	Skillnad i stödbelopp (nu och 15 ha)
Brändö	34 072	31 538	-7%	25 800	-24%	25 800	-24%
Eckerö	182 540	173 594	-5%	168 580	-8%	156 349	-14%
Finström	1 092 432	1 016 895	-7%	988 630	-10%	917 670	-16%
Föglö	339 893	329 150	-3%	320 881	-6%	273 562	-20%
Geta	378 322	358 808	-5%	337 107	-11%	313 464	-17%
Hammarland	758 462	691 306	-9%	711 960	-6%	668 209	-12%
Jomala*	1 475 218	1 428 565	-3%	1 447 171	-2%	1 417 121	-4%
Kumlinge	219 417	219 417	0%	214 973	-2%	177 721	-19%
Kökar	132 456	132 456	0%	124 546	-6%	124 546	-6%
Lemland	317 320	284 466	-10%	291 521	-8%	282 910	-11%
Lumparland	220 863	218 916	-1%	195 427	-12%	181 902	-18%
Saltvik	818 513	783 001	-4%	789 204	-4%	754 245	-8%
Sottunga	79 966	79 966	0%	73 669	-8%	72 509	-9%
Sund	568 528	549 016	-3%	534 880	-6%	495 402	-13%
Vårdö	193 195	191 361	-1%	165 816	-14%	142 492	-26%
Landsbygden	5 812 199	5 504 567	-5%	5 464 481	-6%	5 187 272	-11%
Skärgården	998 999	983 888	-2%	925 686	-7%	816 630	-18%
Total	6 811 197	6 488 455	-5%	6 390 167	-6%	6 003 903	-12%

*Mariehamns siffror ingår i Jomalas.

Jämfört med nuvarande system år 2010 så skulle en *sänkning av maximiåldern till 65 år* leda till att runt 45 stödmottagare inte skulle uppfylla de nya ålderskraven. Kompensationsbidraget och miljöstödet sammantaget skulle vara fem procent eller drygt 320.000 euro lägre än dagens nivå.

Om man tittar på de ekonomiska konsekvenserna för enskilda kommuner, kan man se att en sådan sänkning inte skulle medföra så stora negativa effekterna för de flesta. Stödmottagare i Lemland och Hammarland skulle procentuellt sett drabbas mest, eftersom runt en tiondel av LFA- och miljöstödet sammantaget skulle försvinna i dessa kommuner (se *Tabell 20* och *Karta 1*).

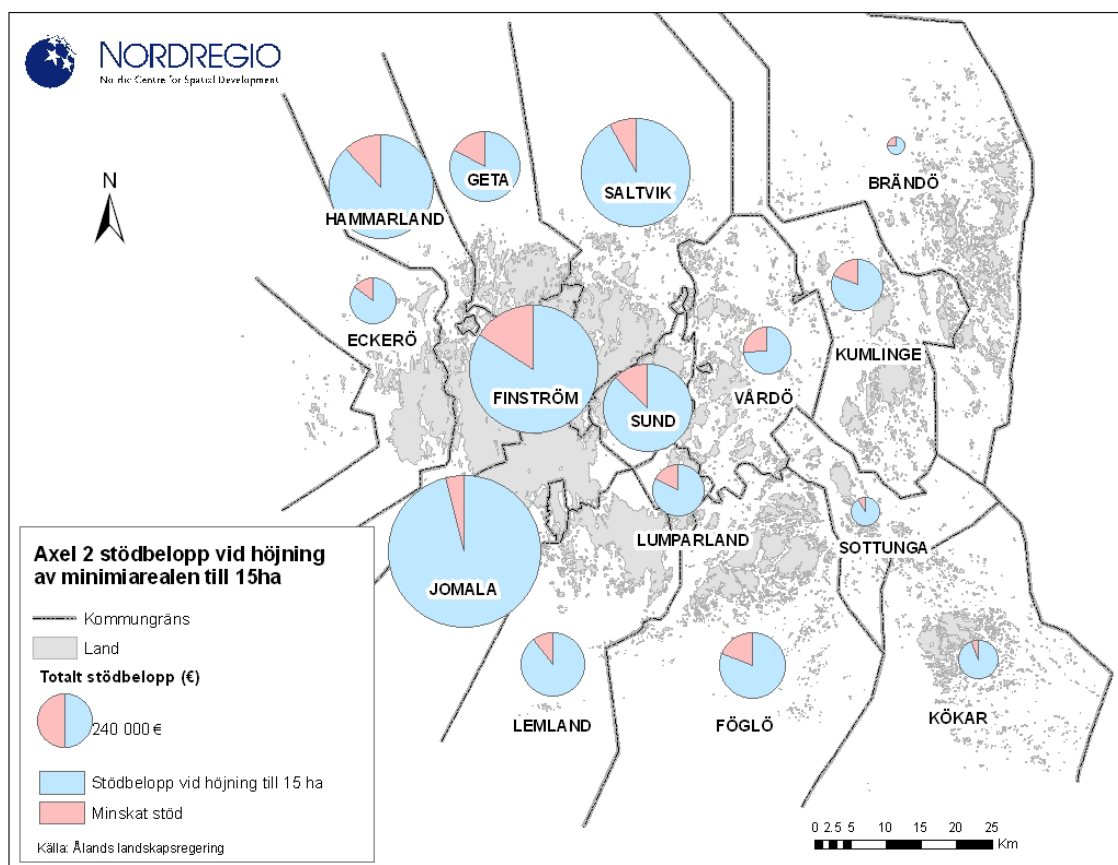
Karta 1. Totalt axel 2 stödbelopp vid sänkning av maximiåldern till 65 år i kommunerna på Åland



En *höjning av minimiarealen* till 10 hektar skulle år 2010 ha lett till att axel 2 stöden skulle ha varit 6 procent eller drygt 420.000 euro lägre (se *Tabell 20*). På motsvarande sätt skulle en *höjning av minimiarealen* till 15 hektar ha lett till att stöden inom axel 2 år 2010 skulle ha varit 12 procent eller knappt 810.000 euro lägre än enligt nuvarande system.

När det gäller en *höjning av minimiarealen* (i synnerhet till 15 hektar), så varierar de ekonomiska konsekvenserna för de olika kommunerna mer än vid en sänkning av maximiåldern. Det är speciellt skärgårdskommunerna Vårdö, Brändö, Föglö och Kumlinge, som procentuellt sett skulle drabbas mest av att minimiarealen höjs till 15 hektar (se *Tabell 20* och *Karta 2*). I dessa kommuner skulle stöden minska med mellan 26 och 19 procent, medan exempelvis skärgårdskommunerna Kökar och Sottunga inte skulle drabbas lika hårt. I absoluta tal skulle axel 2 stöden till mottagare i Finström minska mest, med cirka 175.000 euro.

Karta 2. Totalt axel 2 stödbelopp vid höjning av minimiarealen till 15 hektar i kommunerna på Åland



Nästan all åkerareal på Åland fick stöd inom axel 2 år 2010 (se *Tabell 21*)²¹. En höjning av minimiarealen till 10 hektar skulle leda till att åkerarealen skulle minska med 6 procent, vilket vi tidigare konstaterade att även stödbeloppen skulle göra (se *Tabell 20*). Om minimiarealen skulle höjas till 15 hektar, så skulle åkerarealen minska med 12 procent, vilket även gäller stödbeloppen. Andelen stödberättigad åkerareal av åkermarken totalt skulle i detta fall minska från 98 till 86 procent.

²¹ Det bör poängteras att antalet hektar stödberättigad mark baseras på stödmottagarens driftsställe, medan marken totalt baseras på den verkliga geografiska fördelningen per kommun.

Tabell 21. Antal hektar åkermark totalt på Åland samt antal hektar som berättigar till axel 2 stöd år 2010 enligt nuvarande regler jämfört med minimiarealer på 10 respektive 15 hektar

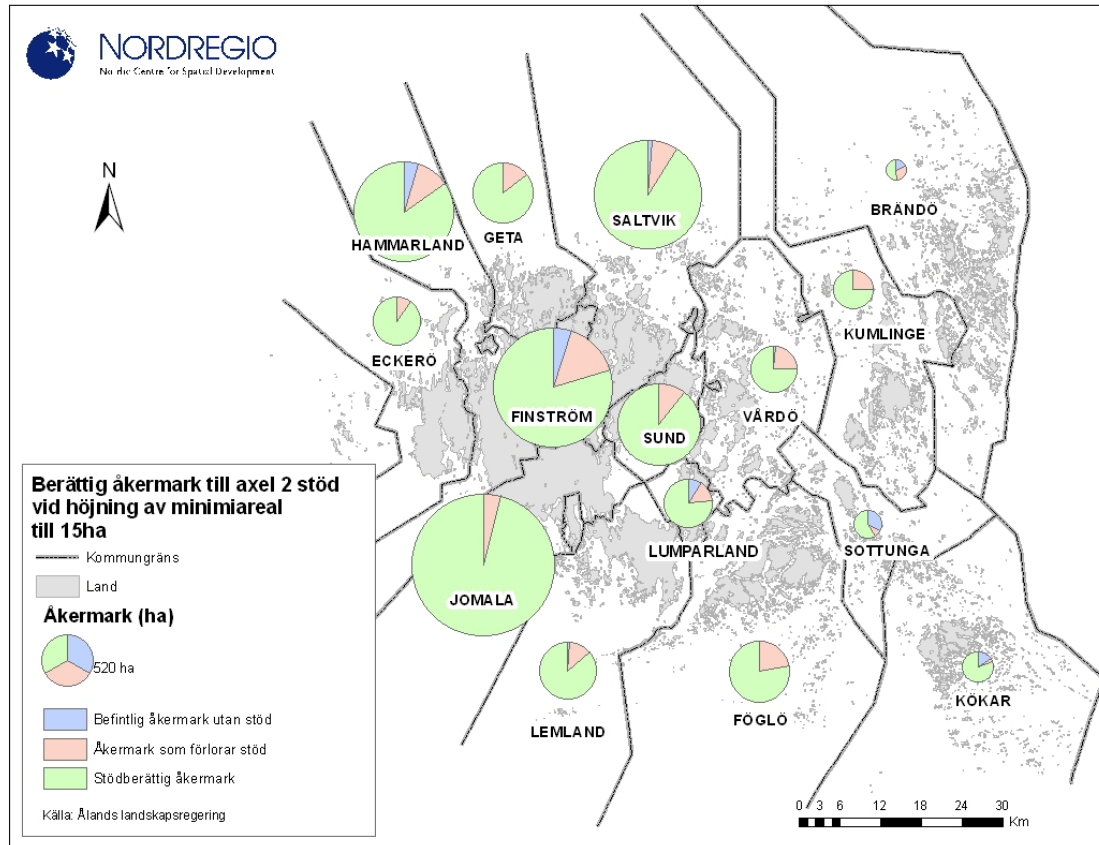
	Åkermark totalt (ha) prel. år 2010	Stödberättigad åkermark (ha), nuvarande system	Nuvarande stöds andel av totalen	Stödberättigad åkermark (ha), minst 10 ha	Skillnad i ha (nu och 10)	Minst 10 ha stöds andel av totalen	Stödberättigad åkermark (ha), minst 15 ha	Skillnad i ha (nu och 15)	Minst 15 ha stöds andel av totalen
Brändö	100	82	82%	51	-38%	51%	51	-38%	51%
Eckerö	446	450	101%	431	-4%	97%	407	-10%	91%
Finström	2 240	2 129	95%	1 923	-10%	86%	1 786	-16%	80%
Föglö	657	691	105%	643	-7%	98%	539	-22%	82%
Geta	676	673	100%	620	-8%	92%	572	-15%	85%
Hammarland	1 641	1 563	95%	1 474	-6%	90%	1 390	-11%	85%
Jomala*	3 065	3 052	100%	2 996	-2%	98%	2 934	-4%	96%
Kumlinge	320	318	99%	307	-3%	96%	238	-25%	74%
Kökar	204	171	84%	164	-4%	80%	164	-4%	80%
Lemland	625	618	99%	564	-9%	90%	539	-13%	86%
Lumparland	460	419	91%	378	-10%	82%	353	-16%	77%
Saltvik	1 883	1 861	99%	1 796	-3%	95%	1 710	-8%	91%
Sottunga	173	117	68%	103	-12%	60%	103	-12%	60%
Sund	1 156	1 156	100%	1 082	-6%	94%	1 031	-11%	89%
Vårdö	435	429	99%	378	-12%	87%	326	-24%	75%
Landsbygden	12 192	11 921	98%	11 264	-6%	92%	10 722	-10%	88%
Skärgården	1 889	1 808	96%	1 646	-9%	87%	1 421	-21%	75%
Total	14 081	13 729	98%	12 910	-6%	92%	12 143	-12%	86%

*Mariehamns siffror ingår i Jomalas.

Hektar stödberättigad åkermark baseras på stödmottagarens driftsställe, medan åkermark totalt baseras på den verkliga geografiska fördelningen per kommun. Detta betyder att stödets andel av den totala åkermarken i vissa fall kan överstiga 100 procent.

En närmare analys av effekterna på de enskilda kommunerna visar att Brändö är den kommun som även arealmässigt skulle drabbas mest om minimiarealen höjdes till 10 hektar (-38 %). En höjning av minimiarealen till 15 hektar skulle förutom Brändö drabba Kumlinge, Vårdö och Föglö hårt, medan Kökar och Jomala skulle klara sig relativt bra (se *Tabell 21* och *Karta 3*). Totalt skulle drygt en femtedel av den stödberättigade arealen i skärgården uteslutas om minimiarealen höjdes till 15 hektar jämfört med dagens system. Den verkliga effekten behöver dock inte bli såhär omfattande, eftersom man kan anta att vissa stödmottagare övertar åtminstone en del av den mark av mottagare som inte längre skulle uppfylla de strängare arealkraven.

Karta 3. Total axel 2 stödberättigad åkermark vid höjning av minimiarealen till 15 hektar i kommunerna på Åland



När det gäller stöd för *naturbetesmark* så har vi beräknat effekterna av att ändra minimiarealen för åkermark eller naturbetesmark till 10 respektive 15 hektar.²² Vid en höjning till 10 hektar så skulle uppskattningsvis tre procent av den idag stödberättigade naturbetesarealen uteslutas, medan en höjning till 15 hektar skulle leda till att sex procent skulle uteslutas (se *Tabell 22*).

²² Enligt gällande regler kan stödet beviljas jordbrukare som besitter minst 3 hektar stödberättigad åkermark och utöver det håller ett tillräckligt antal betande djur på minst 2 hektar stödberättigad naturbetesmark. Jordbrukare som saknar åkermark måste dock hålla ett tillräckligt antal betande djur på minst 5 hektar stödberättigad naturbetesmark.

Tabell 22. Antal hektar betesmark totalt på Åland samt antal hektar som berättigar till axel 2 stöd år 2010 enligt nuvarande regler jämfört med minimiarealer på 10 respektive 15 hektar åker- eller betesmark

	Betesmark totalt (ha) prel. år 2010	Stödberättigad betesmark (ha), nuvarande system	Nuvarande stöds andel av totalen	Stödberättigad betesmark (ha), minst 10 ha mark	Skillnad i ha (nu och 10)	Minst 10 ha stöds andel av totalen	Stödberättigad betesmark (ha), minst 15 ha mark	Skillnad i ha (nu och 15)	Minst 15 ha stöds andel av totalen
Finström***	836	590	71%	561	-5%	67%	539	-9%	64%
Föglö**	505	356	70%	337	-5%	67%	331	-7%	66%
Geta	294	230	78%	221	-4%	75%	199	-13%	68%
Hammarland	585	470	80%	440	-6%	75%	427	-9%	73%
Jomala*	1 115	1 014	91%	1 004	-1%	90%	1 000	-1%	90%
Kumlinge	310	201	65%	201	0%	65%	192	-4%	62%
Kökar	404	327	81%	327	0%	81%	327	0%	81%
Lemland	238	161	68%	154	-4%	65%	154	-4%	65%
Lumparland	258	180	70%	173	-4%	67%	169	-6%	66%
Saltvik	341	294	86%	290	-1%	85%	283	-4%	83%
Sottunga	407	208	51%	208	0%	51%	196	-6%	48%
Sund	267	257	96%	245	-5%	92%	206	-20%	77%
Vårdö	82	70	85%	70	0%	85%	65	-7%	79%
Landsbygden	3 935	3 196	81%	3 088	-3%	78%	2 977	-7%	76%
Skärgården	1 707	1 162	68%	1 143	-2%	67%	1 111	-4%	65%
Total	5 642	4 358	77%	4 231	-3%	75%	4 088	-6%	72%

*Mariehamns siffror ingår i Jomalas.

**Brändös siffror ingår i Föglös.

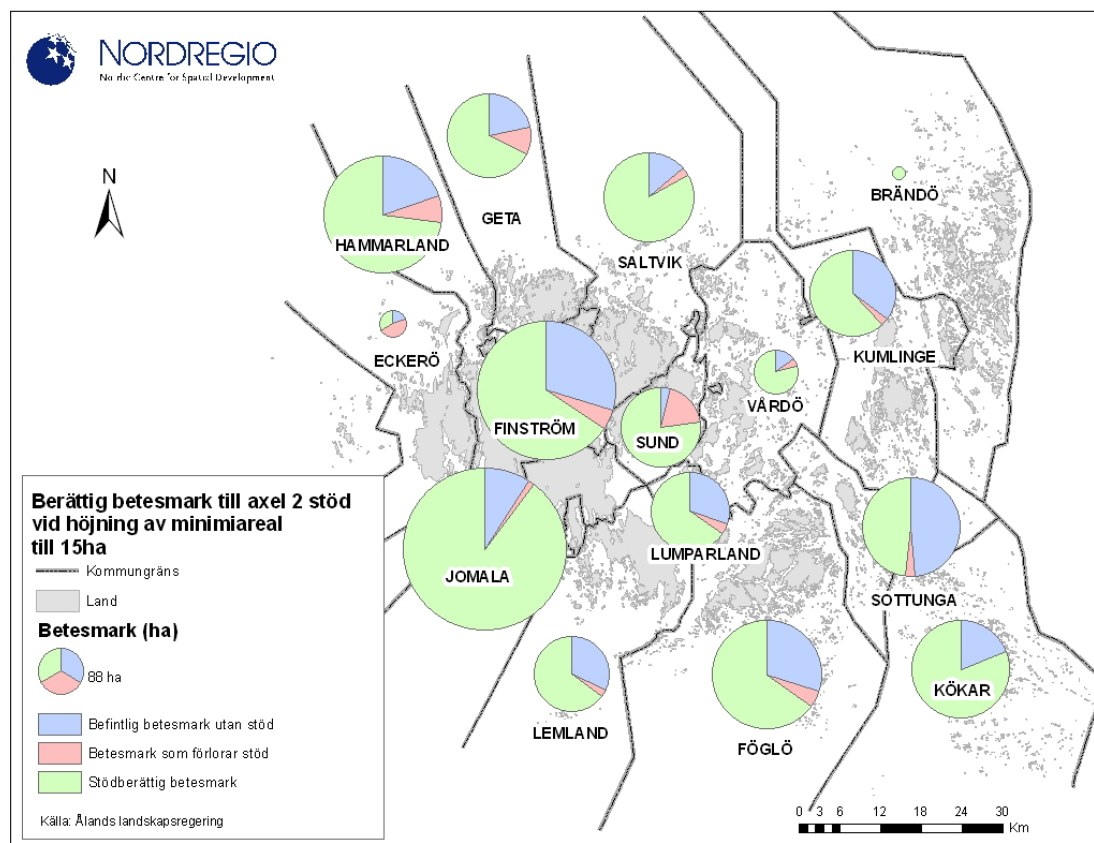
***Eckerös siffror ingår i Finströms.

Hektar stödberättigad mark baseras på stödmottagarens driftsställe, medan mark totalt baseras på den verkliga geografiska fördelningen per kommun.

Vi har beräknat effekterna av att ändra miniarealerna för åker- eller naturbetesmark till 10 respektive 15 hektar.

En sänkning av miniarealen till 15 hektar skulle främst drabba stödmottagare med driftsställe i landsbygdskommunerna Eckerö (Eckerös siffror ingår i Finströms i tabellen), Sund och Geta, medan de stora naturbetena på Kökar inte skulle påverkas alls (se Tabell 22 och Karta 4).

Karta 4. Total axel 2 stödberättigad betesmark vid höjning av minimiarealen till 15 hektar i kommunerna på Åland



En höjning av minimiarealen till 15 hektar är alltså den ändring av stödreglerna, som skulle medföra den största inbesparingen i utbetalt stöd. Men att ändra minimiarealen till 15 hektar är också den regeländring som medför de största skillnaderna i beräknade effekter mellan olika kommuner. De kommuner som skulle drabbas hårdast ekonomiskt och arealmässigt (åkermark) är fyra av de sex skärgårdskommunerna.

5.8 Effekter på natur- och kulturlandskapet

Eftersom det saknas data över det kulturella och ekologiska värdet av gårdarna på Åland är det inte möjligt att inom ramen för årsrapporten göra en noggrann bedömning av miljökonsekvenserna av en ändring på de allmänna villkoren för kompensations- och miljöstödet beträffande minskning av åldersgränsen och ökning av gränsen för gårdsarealen. Detta kräver att specifika gårdars kulturella, ekologiska och socioekonomiska värde identifieras och ställs samman med behovet av ekonomiskt stöd. Däremot kan analysen ovan ge en första indikation på vilka delar av Åland som kan riskera att drabbas mest av en ändring i regelverket.

Utifrån ett landskapsfunktionellt perspektiv skiljer sig konsekvenserna från båda ändringarna åt. En ändring i åldersgränser resulterar inte nödvändigtvis i en ändring av landskapsstrukturen eftersom en gård kan säljas vidare och fortsätta drivas av en annan person. Ändringar i regler beträffande gårdsstorlek kan däremot leda till att gårdarna slås samman med andra eller att produktionen helt enkelt upphör. Detta tyder på att skalan i jordbruket kan ändras mot ett odlingsystem som består av större gårdar. Det i sin tur kan leda till förändringar i landskapsbilden och att viktiga ekologiska funktioner riskerar att slås ut.

I likhet med de slutsatser som presenterats ovan om den ekonomiska betydelsen av ändringen på åldersgränsen, så verkar en sådan ändring av de åldersrelaterade stödkriterierna inte nödvändigtvis leda till några större förändringar i natur- och kulturlandskapet - men då bara under förutsättningen att ett generationsskifte i jordbruket äger rum på sikt. Dock är det viktigt att säkerställa att gårdar med högt natur- och kulturellt värde inte riskerar att överges, även om det handlar om en mycket liten andel av landsbygden.

I en intervju som genomfördes i samband med programmets halvtidsutvärdering betonades att skärgårdskommunerna redan har drabbats hårt av igenväxt på grund av att jordbruk har upphört på några ställen, främst betesmark. Att skärgårdskommunerna verka drabbas hårdast av en höjning på gårdarnas storleksgräns är onekligen bekymmersamt med hänsyn till att landskapet består av förhållandevis små öar. I genomsnitt innebär en höjning av gränsen för gårdsarealen till 10 hektar att 9 procent av den nu stödberättigade åkermarken i skärgårdskommuner riskerar hamna utan stöd och höjning till 15 hektar utesluter cirka 21 procent av åkermarken.

Brändö är den skärgårdskommun som skulle drabbas hårdast vid en ändring till 15 hektar, då andelen stödberättigad mark av den totala åkermarken i kommunen skulle minska från 82 till 51 procent (-31 procentenheter), följt av Kumlinge, Vårdö och Föglö. Minskningen i betesmarken är mindre påtaglig i skärgårdskommunerna. Samtidigt har andelen betesmarker utan stöd ökat under senare år. Detta innebär att även små arealer som förlorar stöd, medför en risk för ytterligare förlust av betesmarker i framtiden, om regeländringen genomförs.

Småskaligheten i skärgårdskommunernas landskap innebär att naturen och landskapet kan riskera att ändras väsentligt även om storleken på gårdarna som utesluts från stöd är mycket små. Det beror på att den ekologiska sårbarheten ökar ju mindre öarna är. Eftersom viktiga habitat för växt- och djurlivet är begränsade till små ytor kan även en liten gård uppfylla unika funktioner för en ös ekosystem. Detta resonemang tyder inte

bara på att småskaligt jordbruk kan vara en nödvändig förutsättning för att naturvärdet i skärgårdskommuner ska kunna bevaras, utan också att den typen av jordbruk spelar en stor roll för landskapsbilden.

Samtidigt står det också klart att det idag inte är någon lätt uppgift att bedriva ett - ekonomiskt hållbart - småskaligt jordbruk. Samhällets ekonomiska styrmedel tenderar att driva utvecklingen i motsatt riktning, nämligen mot en allt större grad av specialisering och storskalighet. Eftersom intensiva jordbruksmetoder behövs för att kunna bemöta framtidens efterfråga på livsmedel handlar frågan dels om att öka resurseffektiviseringen men även om att skapa utrymme för småskaligt jordbruk. Utmaningen ligger således i att hitta lämpliga och effektiva åtgärder och instrument för att skapa goda förutsättningar för att stor- och småskaligt jordbruk ska kunna samexistera.

Att ta vara på det bästa av olika odlingssystem och anpassa dessa efter lokala förhållanden anses leda till ökad bärkraft. Eftersom varje region har egna förutsättningar för att bedriva jordbruk på olika skalor är det centralt att styrkor och svagheter i varje produktionsskala identifieras och evalueras utifrån den regionala kontexten. Ett sådant tillvägagångssätt bör innefatta ett såväl marknadsmässigt, socioekonomiskt, kulturellt och ekologiskt perspektiv. Med andra ord bör arbetet i att utveckla och diversifiera jordbruket även grundas på en integrerad syn på livsmedelindustrin.

5.9 Slutsatser och rekommendationer

Analysen visar att det finns goda skäl att granska effekterna av de föreslagna ändringarna. En höjning av maximialdern för erhållande av stöd till 65 år skulle, enligt beräkningarna, medföra en total minskning av stödbeloppen inom axel 2 med fem procent, eller 320.000 euro för år 2010. Samtidigt är det viktigt att konstatera att detta enbart ger en bild av det aktuella läget, där mottagare i åldersgruppen 65 år och äldre utgör en dryg tiondel av alla stödmottagare. Däremot återfinns hela 17 procent av stödmottagarna i åldersgruppen 60-64, vilket innebär att effekterna på sikt kan bli större.

Vad gäller en höjning av minimiarealen för stöd så skulle en höjning till 10 hektar innebära en minskning av det totala stödbeloppet inom axel 2 med sex procent (420.000 euro) och en höjning till 15 hektar motsvara en minskning med tolv procent (810.000 euro) år 2010. Däremot blir effekterna allvarligast för skärgårdskommunerna. Innan beslut fattas bör därför en fördjupad analys av konsekvenserna genomföras i form av intervjuer med representanter för skärgårdskommunerna.

Ett snävare kriterium som enbart berör små gårdar riskerar dessutom att stå i strid med

kompensationsstödet logik. Detta med tanke på att trenderna pekar mot att Åland just nu är i en övergångsfas till ett odlingssystem som domineras av allt större gårdar. Den utvecklingen tyder på att de små jordbrukarna har det svårare att klara rådande marknadsförutsättningar inom livsmedelindustrin, vilken i sin tur leder till att områden med högt kulturellt- och ekologiskt värde riskerar att försvinna.

Vid en eventuell ändring i urvalskriterierna för stöden bör det övervägas att införa även andra aspekter och kriterier än gårdsstorlek och ålder på jordbrukare. Dessa kriterier kan vara geografiskt differentierade, så det blir möjligt att ta hänsyn till speciella skyddsvärden i skärgården. I linje med idén om en mer integrerad och regionalt kontextbunden syn på jordbruket kan det vara relevant att skapa utrymme för mer funktionsinriktade urvalskriterier som syftar till att anpassa kompensationsnivå efter den kulturella, ekologiska och socioekonomiska nytta som gårdarna ger. Ett sådant exempel skulle vara ett poängbaserat system som i görligaste mån återspeglar dessa aspekter.

Sammantaget kan vi konstatera att de ekonomiska effekterna för programmet av föreslagna omfördelningar är relativt måttliga, men kan få omfattande konsekvenser för enskilda jordbrukare i vissa kommuner. Det finns därför skäl att fundera på om de positiva effekterna väger upp de negativa reaktioner som kan förväntas från dagens stödmottagare. Däremot kan man tänka sig vissa justeringar i samband med nästa programperiod, åtminstone om man inför kompletterande kriterier och/eller tillåter en differentiering i minimiareal beroende på geografiska förutsättningar.

En långsiktig modernisering och marknadsorienterad utveckling av det åländska jordbruket kräver en kombination av olika insatser. Istället för att fortsatt öka stödet till befintliga jordbruk bör Landskapsregeringen allvarligt överväga att i högre grad marknadsföra och tillämpa de verktyg som finns inom axel 1 och axel 3 för att bidra till långsiktig strukturomvandling. Enbart investeringsstöd är inte tillräckligt, eftersom de kan få kortsiktiga konsekvenser, med utgångspunkt i rådande konjunktur och efterfrågan, snarare än i framtida möjligheter. Det är därför nödvändigt att även arbeta med att systematiskt stimulera innovation genom marknadsföring och utveckling av nya produkter (varor, tjänster och processer).

Referenser

Landskapsregeringen Åland (2010) *Landsbygdsutvecklingsprogram för landskapet Åland för perioden 2007-2013*

Nordregion och ÅSUB (2010) *Halvtidsutvärdering Landsbygdsutvecklingsprogrammet för landskapet Åland.*

Tike (2010) *Lantbruksregister 2009*, Helsingfors

ÅSUB (2010) *Statistisk årsbok för Åland 2010*, Mariehamn

ÅSUB Statistikmeddelande, Arbetsmarknad 2010:13, *Arbetslöshetssituationen – december 2010*, Mariehamn

ÅSUB Statistikmeddelande, Nationalräkenskaper 2010:2, *Nationalräkenskapsdata 2008*, Mariehamn

ÅSUB Statistikmeddelande, Arbetsmarknad 2010:12, *Sysselsatt arbetskraft 31.12.2008*, Mariehamn

ÅSUB Statistikmeddelande, Befolkning 2011:2, *Invånarantalet 31.12.2010*, Mariehamn

ÅSUB (2011) *Företagen på Åland 31.12.2010*. Webbpublicering 15.3.2011.

ÅSUB Rapport 2011:2, *Konjunkturläget Våren 2011*, Mariehamn

Bilagor

Tabell 23. Antal jordbrukare på gårdar i privat ägoförhållande enligt jordbrukarens ålder 2009

	Åland Antal	Åland Andel	Hela Finland Antal	Hela Finland Andel
-24	3	0,6%	352	0,6%
25-29	7	1,3%	1 469	2,6%
30-34	28	5,4%	3 204	5,6%
35-39	36	6,9%	4 670	8,2%
40-44	67	12,9%	7 332	12,9%
45-49	78	15,0%	9 211	16,2%
50-54	78	15,0%	9 226	16,3%
55-59	69	13,2%	9 337	16,5%
60-64	79	15,2%	7 731	13,6%
65-69	43	8,3%	2 672	4,7%
70+	33	6,3%	1 508	2,7%
Totalt	521	100,0%	56 712	100,0%

Källa: Tike (Jord- och skogsbruksministeriets informationstjänstcentral år 2010, Lantbruksregister 2009)

Tabell 24. Indelning av åkermark som berättigar till axel 2 stöd år 2010 per kommun

	0-2,99 hektar**	3-9,99 hektar	10-14,99 hektar	15- hektar	Total
Brändö	0	6	0	2	8
Eckerö	0	4	2	12	18
Finström	4	31	11	42	88
Föglö	0	9	8	16	33
Geta	2	10	4	14	30
Hammarland	0	15	7	38	60
Jomala*	1	11	5	64	81
Kumlinge	0	2	6	4	12
Kökar	1	1	0	3	5
Lemland	0	9	2	13	24
Lumparland	0	6	2	7	15
Saltvik	2	10	7	39	58
Sottunga	1	2	0	4	7
Sund	1	11	4	25	41
Vårdö	0	7	4	10	21
Landsbygden	10	107	44	254	415
Skärgården	2	27	18	39	86
Totalt	12	134	62	293	501

*Mariehamns siffror ingår i Jomalas

** Här ingår mottagare av miljöstödet basstöd och LFA-stödet för naturbeten med en åkerareal mindre än 3 hektar.

Tabell 25. Indelning av åkermark som berättigar till axel 2 stöd år 2010 per åldersgrupp

	0-2,99 hektar*	3-9,99 hektar	10-14,99 hektar	15- hektar	Total
-29	0	1	2	8	11
30-59	5	85	41	222	353
60+	7	48	19	63	137
Totalt	12	134	62	293	501

* Här ingår mottagare av miljöstödet basstöd och LFA-stödet för naturbeten med en åkerareal mindre än 3 hektar.

ÅLANDS STATISTIK OCH UTREDNINGSGSBYRÅ

Ålands statistik- och utredningsbyrå, ÅSUB, är en fristående enhet vars huvuduppgift är att verka som Ålands officiella statistikmyndighet och bedriva kvalificerad utrednings- och forskningsverksamhet.

ÅSUB producerar fortlöpande aktuell statistik inom en rad olika samhällsområden. Tyngdpunkten i analysverksamheten utgörs av utredningar inom det ekonomisk-politiska området. Statistiska sammanställningar publiceras regelbundet i serierna ÅSUB Statistik och ÅSUB Statistikmeddelande, medan serien ÅSUB Rapport innehåller utredningar, analyser och annan information om Ålands ekonomi och samhälle.

Mer information om verksamheten och publikationer finns på ÅSUB:s hemsida www.asub.ax



ÅLANDS STATISTIK- OCH
UTREDNINGSGSBYRÅ

Tfn +358 (0)18 25490
Fax +358 (0)18 19495
info@asub.ax
www.asub.ax

Ålandsvägen 26
PB 1187
AX-22 111 MARIEHAMN