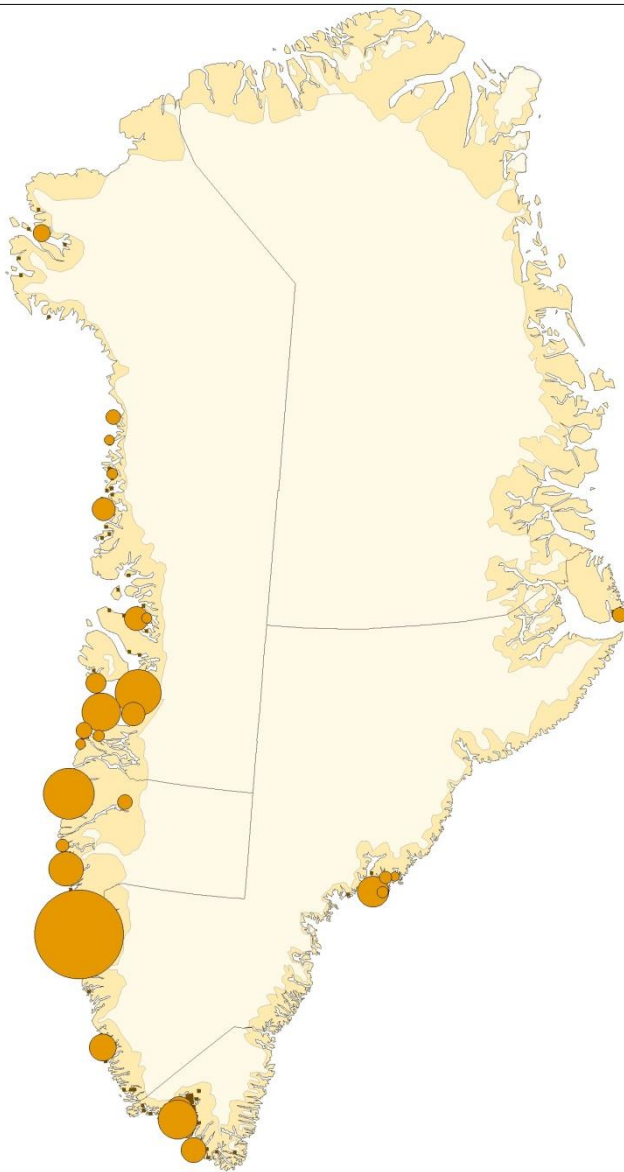




## VISIONER FOR UDVIKLINGSINITIATIVER

-rapportering fra en workshop om bæredygtig regional udvikling i Sydgrønland



*Indekskort: Befolkningsdistribution i Grønland*

## Introduktion

Bæredygtig regional udvikling i Sydgrønland kræver visioner og udviklingsinitiativer der kan give inspiration til fremadrettede handlingsplaner. Nordisk ministerråds arbejdsgruppe for bæredygtig regional udvikling i Nordisk Arktis arbejder med at kortlægge potentielle fremtidsstrategier i alle de arktiske regioner i Norden.

Den 13. august 2015 faciliterede Nordregio en workshop i Qaqortoq i Sydgrønland hvor borgere fra Alluitup Paa, Narsaq og Qaqortoq diskuterede med repræsentanter fra erhvervsliv, undervisningsinstitutioner, kommune og den nationale administration om hvilke initiativer de anså realistiske indenfor følgende temaer: *Infrastruktur, erhvervsliv og arbejdspladser, uddannelse og kompetenceudvikling, kultur og sociale aktiviteter.*

Denne rapport er baseret på resultatet af workshop diskussionerne om hvilke initiativer der kan bidrage til en positiv udvikling i regionen. De følgende sider vil under hvert af temaerne uddybe de idéer som blev præsenteret på workshopen. Ved afrundingen af workshopen blev følgende emner fremhævet som centrale:

- Erhvervsudvikling sideløbende med social indsats
- Aktivering i stedet for passiv social ydelse
- Skabe rum for at borgere kan mødes og samarbejde om udviklingsinitiativer
- Regionen skal bindes sammen med en infrastruktur
- Forgængerkommune hvad angår digitalisering
- Regionen skal tjene penge på aktiviteter som kommer udefra (ikke bare administrere regionen)

Som en del af workshopen blev der produceret fire kort der gav deltagerne et overblik i forhold til infrastruktur, migration, demografiske udfordringer og uddannelse. Kort materialet bidrog til at visualisere den nuværende status for Kommune Kujalleq i forhold til resten af Grønland, og dannede på flere punkter et videnskabeligt grundlag for diskussionerne.

Formålet med workshopen er at udbygge vidensgrundlaget og få et bedre overblik over de primære udfordringer i de arktiske regioner i Nordens. Disse komparative perspektiver vil være centrale i næste skridt af projektets fase hvor fokus er at fremhæve 'gode eksempler og modeller' til inspiration for regional udvikling. Der vil i 2016 blive holdt et seminar for landene i Vestnorden og Nordkalotten. Her vil resultaterne fra hele Foresight analysen blive fremlagt og debatteret i forhold til videre politiske handlingsplaner.

## Infrastruktur

---

### **Dårlige/manglende anløbsbroer, kongebroer og tidevandstrapper**

Næsten hvert år går en eller flere anløbsbroer, kongebroer eller tidevandstrapper i stykker i løbet af vinteren. Vedligeholdelsen af disse styres centralt fra Nuuk og behandlingstiden er langsom. Hvis det er en central anløbsbro betyder det at kommunen i nogle tilfælde går ud og dækker omkostningerne selv. Når Kujalleq Kommune selv finansierer reparation og/eller en helt ny anløbsbro sker det som en ekstra omkostning som kommunen egentlig ikke har finansiering til. Derfor bliver kvaliteten i disse tilfælde også relativt lav hvilket øger risikoen for nye skader i løbet af vinteren som igen giver nye udgifter til reparation eller udskiftning af broen. En af barriererne er manglende langtidsplanlægning for både kommune og selvstyre. Derfor er det nødvendigt at kommunens tekniske udvalg går i dialog med selvstyret om mulige løsninger.

### **Tankanlæg**

I Nanortalik er der et tankanlæg der kun tager imod mønter. Dvs. hverken sedler eller kreditkort kan anvendes til at tanke diesel til bådene. Dette er på daglig basis generende for befolkningen i Nanortalik, der anvender tankanlægget. En barriere i forhold til at få dette ændret er afstanden mellem beslutningstagere og brugere.

### **Ny lufthavn i Qaqortoq**

Diskussionen om en ny lufthavn i Sydgrønland har været i over 23 år og de mange barrierer der eksisterer på dette område handler både om finansieringen samt den uenighed der eksisterer lokalt i regionen.

### **Billigere energi til alle erhvervsvirksomheder**

Nukissiorfiit har monopol og samtidig forsyningspligt af el, vand og varme i Grønland. I en kontrakt med selvstyret bliver de gældende priser fastsat. Fiskeindustrien i Grønland, som er storforbruger af især vand, er sikret lavere priser gennem en speciel fiskeindustritarif. Maksimalpriserne for el og vand, samt de særligt lave priser til fiskeindustrien, finansieres gennem krydssubsidiering mellem de forskellige vare- og kundegrupper samt Landskassens tilskud til Nukissiorfiit. Andre erhvervsvirksomheder er ikke subsideret, men betaler en fastsat pris beregnet på baggrund af den kosttægte pris, hvilket betyder at prisen afspejler omkostningerne til at levere én kWh (kilowatt-time) el eller én kubikmeter vand i den enkelte

by eller bygd. Den primære barriere som er angivet for at kunne levere billigere energi til erhvervsvirksomheder er finansieringen via landskassen. En fremadrettet mulighed er at ny teknologi f.eks. et vandkraftværk i Sydgrønland ville sænke omkostningerne pr. leveret kWh el samt kubikmeter i vand for byer og bygder.

### **Fast rutebåd i Sydgrønland**

Det er ikke nogen rutebåd som forbinder Sydgrønland. Det betyder at hvis man skal rejse mellem byer og bygder, så er det enten med en privat bådforbindelse eller med helikopter. Det er vanskeligt at få en tilladelse til at sætte en rutebåd ind. Hver båd skal p-godkendes, hvilket hænger sammen med den danske søfartsstyrelses sikkerhedsprocedurer. Denne p-godkendelse er en del af den serviceaftale der eksisterer med Selvstyret. Diskussionen gik på om denne lov på en eller anden måde kan ændres/tilpasses de grønlandske forhold bedre? Det ville nemlig være bedre hvis kommunen kunne lave løsninger ift. en rutebåd i Sydgrønland og dermed overtage dette ansvarsområde. Der er en fornyelse af servicekontrakten med selvstyret 31.12.2016.

### **Veje**

Flere vej projekter er i gang og færdiggørelsen af vejen mod Narsaq ville binde området bedre sammen. Ved enden af vejstrækningen skal der bygges/åbnes for en lille kanal hvor en færge kan sejle en ganske kort strækning for at nå Narsaq. På nuværende tidspunkt er vejprojektet i gang for den første del af strækningen. Kommune Kujalleq fik bevilliget midler i forbindelse med et arbejdsløshedsprojekt. Forlængelsen af den nuværende vej har bidraget til anvendelsen af nye område for rekreative aktiviteter for borgere i Qaqortoq.

I forhold til et mere langsigtet perspektiv ville en vej til Narsarsuaq betyde at turisterne let også kunne besøge den del af Sydgrønland, selvom lufthavnen ville blive flyttet til Qaqortoq. På nuværende tidspunkt er der fortsat uenighed omkring denne beslutning og der er mange bekymringer for borgerne i Narsarsuaq i forhold til f.eks. ejendomsværdien. Samtidig vil attraktionsværdien for turister for at opleve gletcherne fra indlandsisen og Norsestederne fortsat være høj.

Nye veje der forbinder Sydgrønland kunne også give nye muligheder omkring skolestart for at fragte de 400 elever der skal begynde på Campus Kujalleq. Det tager normalt en uge i godt vejr og det er samme udfordringer op til andre ferier og helligdage såsom jul og påske.

I Alluitsup Paa er der et forslag om at begynde at få asfalteret vejene – eventuelt som en del af et ledighedsprojekt. En af barriererne her er imidlertid manglen på en projektleder der kan oplære nogle af de arbejdsløse samt organisere praktiske nødvendigheder.

### **Data infrastruktur/data brug**

En vigtig komponent for infrastruktur i Grønland er den digitale infrastruktur og udbuddet af internet og telefoni fra Tele Greenland. Der er mulighed for at få adgang til en 'flatrate' internet aftale i byer med forbindelse til søkablet, hvilket er Qaqortoq og Nuuk. Andre muligheder er betaling pr. anvendt Mb. der leveres via 'radiokæde' for de byer og bygder uden adgang til søkablet. Tele Greenland drives som aktieselskaber for at sikre at virksomheden agerer som et privat profitmaksimerende selskab. Hvis der i stedet blev prioriteret anderledes med de finansielle midler således at der via subsidier kunne udbydes en 'flatrate' internet adgang til en rimelig ydelse, så kunne dette fremme muligheden for at tilbyde en bedre internetadgang til en billigere pris. En af de helt store barrierer her er de tekniske løsninger eftersom det i mange områder er dyrt at etablere internetadgang. Det er derfor at størstedelen af den grønlandske befolkning får internet services igennem radiokæde eller satellit forbindelse. En bedre infrastruktur for internet data ville også give nye muligheder for skoleundervisning på distance.

## **Erhvervsliv og arbejdspladser**

---

**Forædling af råvarer** er et en potentiel kilde til at styrke erhvervslivet og skabe arbejdspladser. Nogle af de barrierer der eksisterer hænger sammen med ufordringerne for at kunne starte småt. Det er tidskrævende at sætte sig ind i den omfattende lovgivning, der er mangel på rådgivning og behovet for kapital overstiger ofte hvad lokale entreprenører kan præsentere.

**Skabe jobs til unge der kommer hjem igen fra uddannelse** er afgørende for den fremtidig velfærd i Sydgrønland. På nuværende tidspunkt er nogle af barriererne manglen på gode rammebetingelser, generel mangel på arbejdspladser og at de unge mens de er ude og får en uddannelse finder sig en partner, som de slår sig ned med i området. Derudover blev der talt om at der i nogle sammenhænge virkede til at være en manglende accept og at den gamle jantelov 'du skal ikke tro du er noget' også kan bidrage til at sænke motivationen for de unge i

forhold til at komme tilbage. Det sociale netværk og sammenhold i byen og muligheden for attraktive kultur og fritidsaktiviteter er også vigtige aspekter.

**Kulturattraktioner og turisme** fremhæves som et område der kan udvikles til at blive en større sektor end på nuværende tidspunkt. En måde at øge antallet af turister er hvis Kommune Kujalleq får afsat ressourcer til at få godkendt de unikke historiske områder til Unesco Verdenskulturarv. Dette kan medføre et øget antal turister (cirka 1000-1500 besøgende) ved det nye Unesco sites. I øjeblikket er situationen således at der er flere små virksomheder til et lavt antal turister, hvilket betyder at skalaen passer. Imidlertid er det vigtigt at forberede sig på den ekstra kapacitet det vil kræve at have yderligere turister. Islændingene er også blevet mere aktive i turistbranchen i Sydgrønland. Som situationen er nu så er turisme jobbene sæson betonedede og det er en relativ kort sæson, hvilket betyder at det ikke er en attraktiv en branche at arbejde i fordi det kan være svært at finde en anden beskæftigelse i vintermånederne.

**Stop monopol 'Air Greenland', Royal Arctic Line (RAL), Nukissiorfik** er nævnt i forbindelse med muligheden for at udvikle erhvervslivet. På den ene side betyder servicekontrakterne at disse virksomheder er forpligtet til at levere deres services. På den anden side mener kritiske røster at monopolet forhindrer en dynamisk udvikling for erhvervslivet. Nogle af de talemåder der blev anvendt handlede om at tage en 'kold tyrker'/'kold eskimo' forstået på den måde at få sikkerhedsnettet væk og give mere plads til initiativ tagere, hvilket kan skabe arbejdspladser. Dette kræver imidlertid en holdningsændring blandt befolkningen og at landstinget kan blive enige om nogle nye rammer for selvstyrets aktieejede virksomheder.

**Opsøgende erhvervs rådgivning** er nævnt som afgørende for at nye iværksættere kan etablere sig. Det kunne eventuelt være et mobilt rådgivnings center der tog rundt til både byer og bygder for at bistå med information og rådgivning i forhold til at starte egen virksomhed.

**Anvende understøttelsespenge til jobskabelse** er nævnt som en mulighed for at anvende den kapacitet arbejdsledige står med. Det kunne f.eks. være projekter til vedligeholdelse og reparation rundt omkring i byen. Samtidig må aktivering ikke betyde at der ikke er et økonomisk incitament til at arbejde.

**Samarbejde mellem offentlige og private investeringer** er nævnt som vigtig for at fremme udviklingen i erhvervslivet. Nogle af barriererne på dette område er politisk prioritering samt manglen på kapital stærke finansierings institutioner f.eks. pensionskasser. Landspolitikere skal i samarbejde med regionale politikere, repræsentanter fra erhvervsliv og uddannelsesinstitutioner involveres for at fremme samspillet mellem de offentlige og private aktiviteter.

**Uddannelsesinstitutioner som initiativtager** er nævnt i forbindelse med den udfordring der eksisterer i forhold til at skabe de formelle kompetancer, der er stor efterspørgsel på. Det er blandt andet erhvevsuddannelserne som elektriker, håndværkerfag mv. hvor det fortsat kan være nødvendigt at importere arbejdskraft uden for Grønland.

**Uddannelses og arbejdsparathed i folkeskolen** er nævnt som en vigtig faktor for erhvervslivets trivsel. Allerede i skolealderen kan eleverne blive stimuleret til at lave projekter om entreprenørskab og iværksætter idéer. Nogle af de barrierer der blev nævnt er manglende rammer og ressourcer både i folkeskole og erhvervskoler. Departement for Uddannelse, Kultur, Forskning og Kirke blev nævnt som en ansvarlig aktør sammen med forældre og skoleledere.

**Infrastruktur, trafikmæssigt og kommunikationsmæssigt** er nævnt som vigtige til at give erhvervslivet et større arbejdskrafts opland. Ved at øge tilgængeligheden mellem byer og bygder i Sydgrønland vil det betyde mere fleksibilitet for erhvervslivet i forhold til rekruttering af ansatte. På nuværende tidspunkt er nogle af barriererne prioritering blandt regionale- og landspolitikere.

**Værdiskabende/værdiskabelse** er en komponent der er relevant for hver eneste erhvervsdrivende. Det er afgørende at stimulere både eksisterende og nye initiativer i forhold til hvordan værdiskabelsen kan maksimeres. Nogle af de barrierer der nævnes på denne front er manglende helhedstænkning og passivitet. Foruden de erhvervsdrivende så kan borgere, arbejdsgiverforening, regional og landspolitikere også bidrage på denne front med idéer til at støtte op om helhedsløsninger.

## Uddannelse og kompetenceudvikling

---

**Mentor ordning til studerende** bliver nævnt på workshopen som et tilbud til der kunne være relevant for elever der begynder på gymnasiet/handelsskolen i Qaqortoq og kommer fra andre dele af Sydgrønland. En mentor ordning for grønlandske studerende der fortsætter med videregående uddannelser enten i Danmark eller andre steder i verden er et initiativ, der kunne støtte denne gruppe studerende så færre falder fra.

**Krav til uddannelse for den enkelte** er nævnt i forbindelse med at en stor gruppe af unge ikke får anden uddannelse end folkeskolen. For at motivere disse unge til f.eks. en erhvervuddannelse blev det nævnt som en mulighed at samfundet og de aktive institutioner skulle blive bedre til at sætte krav omkring uddannelse for den enkelte. Det blev fremhævet af en uddannelsesvejleder at mange unge ikke rigtig vidste hvilke muligheder der eksisterede, så derfor skulle disse muligheder kommunikeres bedre til de ældste klassetrin i folkeskolen.

**Skole skib** blev nævnt som et uddannelsesinitiativ der kunne bidrage til mere sammenhæng i regionen. Skibet kunne lånes af forskellige skoler til klassesure og til at lære eleverne om sejlads i de grønlandske farvande.

**Mobilt kunstværksted** er en idé der kommer i forlængelse af det med skoleskibet, men hvor det er undervisere, der rejser rundt og holder workshops om forskellige slags kunstformer, således børn og unge kan få lov at prøve lidt forskellige kunsthåndværk.

**Opkvalificering af skolebestyrelsen** er nævnt som en mulighed der er afgørende for en velfungerende skole. På nuværende tidspunkt ville det gavne udviklingen af skolen om skolebestyrelsens medlemmer tog nogle kurser om uddannelse, planlægning og pædagogik for at bidrage med fremsynede idéer og handlingsplaner.

**Bøger/undervisningsmateriale** er nævnt fordi mange bøger er forældede. Der mangler opdaterede udgaver hvor der er grønlandske tekster og eksempler som anvendes i undervisningen.

**Uddannelses tilbud til læse og skrivebesværede** er enormt vigtigt for dem som er ordblinde og ikke kan følge det almindelige niveau i skolerne. Det er estimeret at det er cirka 5 pct. af



eleverne. På nuværende tidspunkt er der ikke nogen ekstra ressourcer til at tage vare om denne gruppe.

**Skolereformen skal aktiveres** er en vigtig del af at få en velfungerende folkeskole. En af de barrierer der bliver fremhævet for skolereformens aktivering er frygt for ændring og dette er både for forældre, lærere, børn, skoleledere og selvstyre.

**EU midler aktiveres for ”gruppen af unge der ikke kommer i uddannelse”** er nævnt eftersom der mangler finansiering til at kunne støtte denne gruppe. På nuværende tidspunkt er der ikke nogen synlig effekt ved tidligere initiativer taget for at hjælpe denne gruppe. Derfor kunne Naalakkersuisoq og skolebestyrelserne gå sammen om hvilke muligheder der ift. at overføre EU midler til at støtte denne gruppe af unge.

**Forsøgsordninger f.eks. v. Campus Kujalleq** er nævnt som et initiativ der handler om at udveksle flere erfaringer på tværs af uddannelsesinstitutioner. Et eksempel kunne være et slags ’fyraftens møder’ med fokus på pædagogisk/psykologisk udvikling for undervisere og vejledere fra folkeskole, piareersarfik og campus Kujalleq. Hvis Kommune kujalleq havde større selvbestemmelse ved budgetlægning for uddannelser, så ville der i højere grad være plads til tværfaglige forsøgsordninger.

**Igangværende initiativer igangsættes nu ”en fuldtidsvejleder i folkeskolen”** er et initiativ som er i gang, men som ikke er implementeret. Det betyder at de planlagte aktiviteter for at få en fuldtidsvejleder i folkeskolen er besluttet, men af forskellige årsager er det endnu ikke lykkedes at få igangsat aktiviteterne.

**Kursus for lærere til brug af handleplaner** er nævnt som et initiativ der kan gøre en stor forskel for lærerne. De barrierer der nævnes for dette initiativ er skoleledelsen og skolebestyrelsen.

**Langsigtet strategi** er nævnt som et vigtigt element også i forhold til uddannelsesområdet. Politisk stabilitet og strategisk handlingsplaner er vigtigt. På nuværende tidspunkt bliver der lavet mange analyser, men for få konkrete aktiviteter. Derfor er det afgørende med et fokus på en strategisk handlingsplan, der prioriterer hvordan aktiviteterne igangsættes.

**Oprette og lave kampagner for ”rollemodeller”** er nævnt som et initiativ der kan være med til at give mere fokus på inspirerende ”historier” om unge. F.eks. unge der kommer fra svære vilkår men alligevel lykkes med at vælge en retning enten hvad angår uddannelse eller arbejde, som de trives med.

**En gartnerskole i Sydgrønland** er nævnt som et initiativ der kan supplere den nuværende fåreholder og landbrugsuddannelse der allerede eksisterer. Sydgrønland er kendt for sine grøntsager og landbrugsmuligheder og derfor kan det være relevant at supplere enten en hel uddannelse eller enkelte kurser hvor fokus er produktion, pleje, pasning, rådgivning og udvikling af alle typer planter.

**Fælles HR afdeling for hele Kujalleq** er nævnt i forbindelse med at det kan være en udfordring at koordinere ansættelsen af potentielle nye medarbejdere inkl. deres partnere. Det blev rejst som et emne ved workshopen at samarbejdet mellem offentlige og private institutioner kan forbedres, f.eks. ved at der er én enhed med HR ansvar som holder ift. ansættelse af nye medarbejdere og potentielle partnere.

## **Kultur og sociale aktiviteter**

---

**Kulturhjemmeside inkl. en facebook side med information om ”Hvad sker der i byen/bygden”** er nævnt som et redskab til at sikre at alle er informeret om de kulturelle og sociale aktiviteter der finder sted.

**Mere synlighed til foreningslivet/aktiviteterne** er nævnt fordi det kan være med til at inspirere endnu flere til også at deltage i de allerede velfungerende foreningsaktiviteter indenfor mange slags sportsgrene.

**Lattergruppe** er et forslag om en ny aktivitet til borgere i Qaqortoq og evt. andre steder i Sydgrønland.

**Biograf arrangementer på campus Kujalleq** er nævnt som forslag til at vise film på Campus Kujalleq på udvalgte aftener.

**Brud på forventninger om at færdige løsninger bliver leveret /”ankommer som cargo kultur”** er nævnt som en pointe alle borgere er ansvarlige for. Dette kan også bidrage til fremadrettet at holde fokus på egne muligheder for at skabe flere kulturelle aktiviteter.

**Foredrag – storytelling som binder vores region sammen** er nævnt som en aktivitet der kan bidrage til større fællesskabsfølelse blandt alle borgere i Sydgrønland. Det kunne sættes i gang ved at give interesserede personer nogle redskaber til ’storytelling’, som de efterfølgende kunne gå ud og anvende ved at fortælle sagn, legender, myter, erindringer til børn, unge, voksne og ældre.

**Fremme frivilligt arbejde** er nævnt som en aktivitet der kunne styrkes og udbredes i langt større omfang i Sydgrønland. En måde er at give mere ’positiv’ opmærksomhed til alle de frivillige, der allerede gør et vigtigt stykke arbejde i Sydgrønland. Rollemodeller indenfor frivilligt arbejde kan bidrage ift. at ændre generelle forventninger om at de ’andre’ (ofte det offentlige system) nok skal løse tingene. Det kunne være relevant at få fondsmidler til i begyndelsen at have nogle projektansatte, der igangsætter konkrete initiativer baseret på frivilligt arbejde.

**”August velkommen”** er et initiativ der giver alle borgere som indenfor det seneste år er flyttet til byen/bygden en introduktion hvor borgmester/ repræsentant fra kommunalbestyrelsen/bygdeformand fortæller lidt om byen og området. Det har allerede været i gang i nogle år, men på det seneste ikke har været ressourcer til at gennemføre det.

**Svømmehal** er nævnt som et ønske. Samtidig blev der talt om mulighederne for at organisere svømmelektioner for eleverne i skolen i de varmeste måneder af skoleåret. For at forlænge svømmesæsonen hvor eleverne kan svømme i sø eller hav kan skolerne indkøbe vådragter, der kan varme eleverne.

**Kunst ambassadører** er en mulighed for at skabe positiv opmærksomhed blandt eleverne ved at udnævne unge, der arbejder med kunstneriske emner som musik, litteratur, billedkunst, installationskunst, skulpturer mv. til at præsentere deres arbejde og give inspiration til andre elever. Den unge forfatter Niviaq Korneliussen er et eksempel på en kunstner der kunne være kunstambassadør og engageres mere i kulturelle aktiviteter f.eks. ved etablering af skrive

workshops med fokus på at anvende tekst skrivning som middel til at formidle både indre oplevelser og samfundsanliggender.

**Bingo spil** er i forvejen en populær aktivitet med en stor gruppe folk der mødes to gange i ugen for at spille bingo i forsamlingshuset. Dette kunne være et forum for at kommunikere nogle budskaber i pauser af bingospillet f.eks. i forbindelse med rekruttering af frivillige til flere kulturelle aktiviteter.

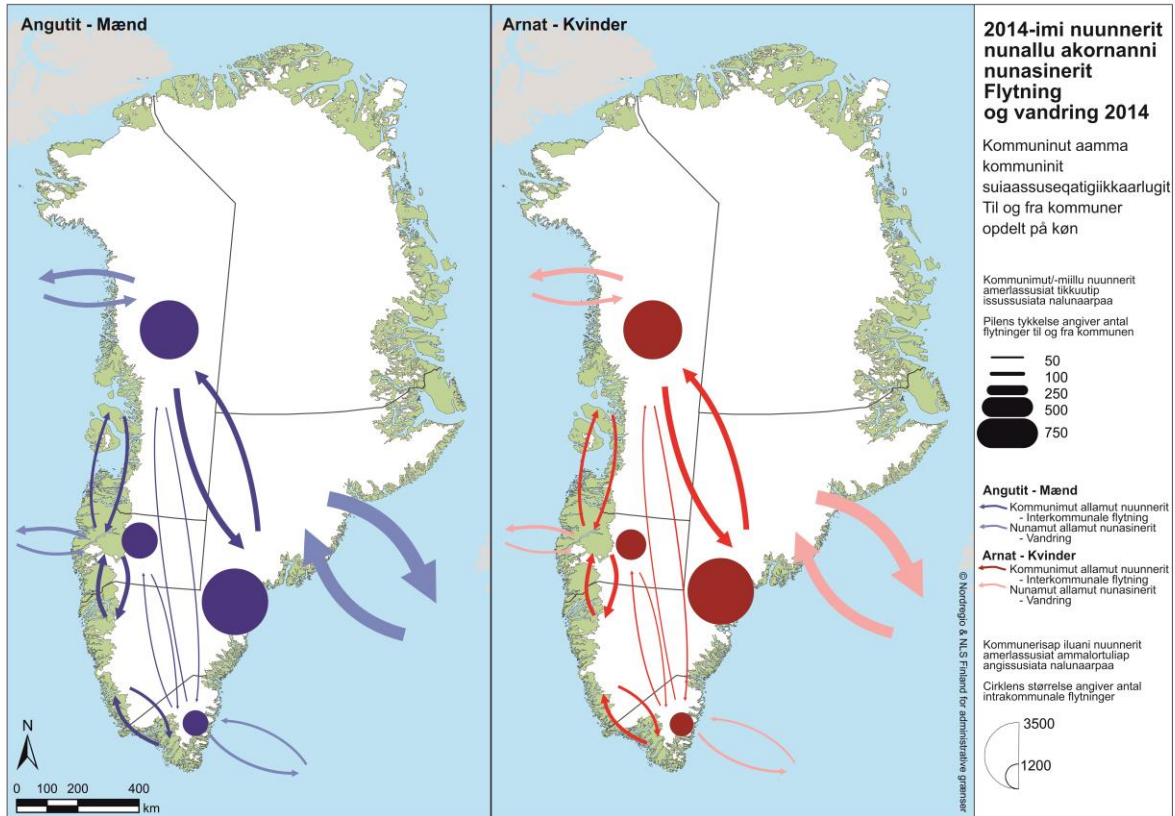
**Stævner for alle i bygder/byer i Sydgrønland** er nævnt som en idé der kan bringe folkene i Sydgrønland tættere. Det kunne være en kombination af sportsaktiviteter i form af venskabskampe i fodbold og andre sportsgrene samt folkemøder hvor folk har mulighed for at mødes på tværs af byer og bygder i Sydgrønland.

**Flere legepladser for børn** er nævnt som et ønske i den fremtidige planlægning af byerne i Sydgrønland. Dette er med til at gøre byerne attraktive for børnefamilier. Det må gerne være legepladser bygget af naturelementer fra området f.eks. store sten/klippestykker som børnene kan kravle og hoppe på og evt. med nogle reb sat op i mellem stenene, så børnene kan træne balancegang.

**Kulturhus** blev nævnt som et sted hvor borgere oftere mødtes og talte om lokalsamfundet og de ønsker de havde for at forbedre dele mv. En mulighed er at anvende forsamlingshuset (i de byer/bygder der har forsamlingshus) som et sted hvor sådanne møder holdes. Det er vigtigt at der er en engageret facilitator der kan organisere mødet og bidrage til opfølgningen af de idéer der bliver udviklet af borgerne.

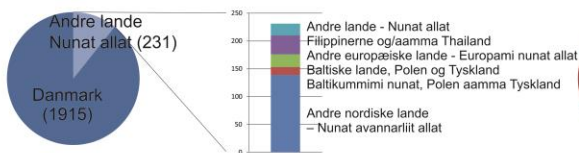
**Kulturelle tilbud til alle** er nævnt som et aspekt både i forhold til aftenskole undervisning og som dags-tilbud. Arbejdet med kunst og kulturoplevelser kan være med til at give kompetencer i forhold til samarbejde, overblik og give nye oplevelser.

# 2014-imi nuunnerit nunallu akornanni nunasinerit Flytning og vandring 2014



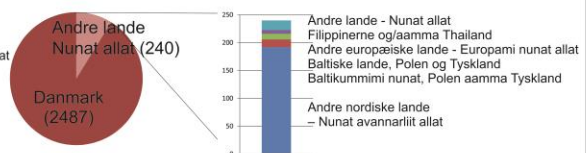
## Indvandring 2014 - 2014-imi nunasiffigineqarnek

Antal personer fra / inuit ....meersut amerlassusiat:



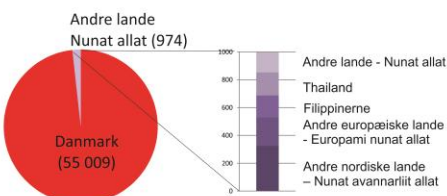
## Udvandring 2014 - 2014-imi nunanut allanut nunasit

Antal personer til: inuit .....mut nuuttut amerlassusiat



## Befolkningen efter statsborgerskab 2015

2015-imi innuttaasut naalagaaffik innuttaaffiusoq malillugu

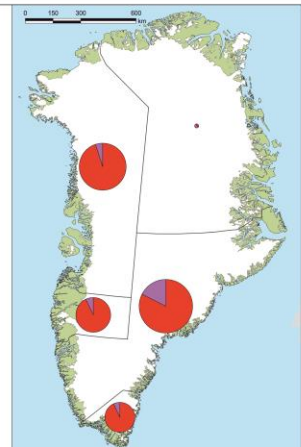
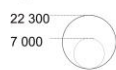


## Befolkningen efter fødested 2015

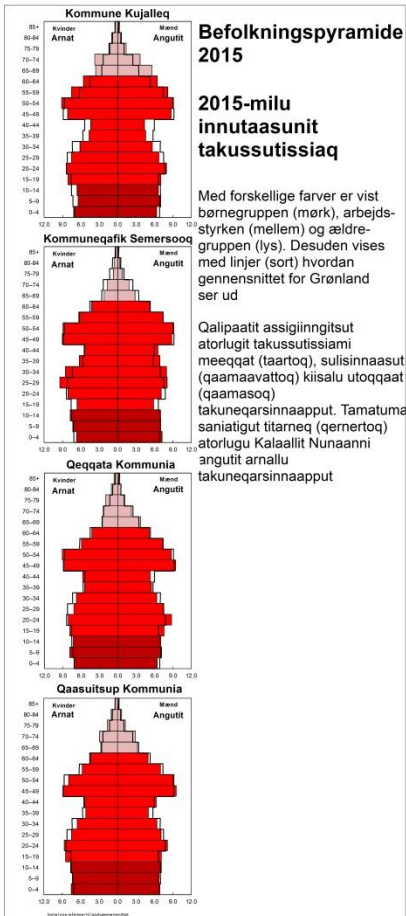
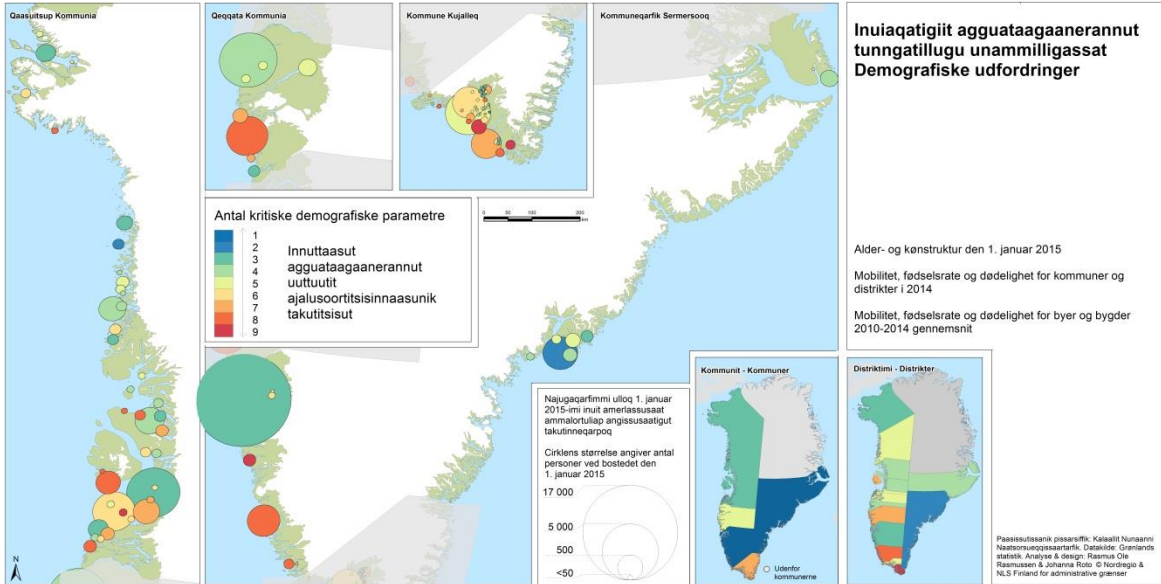
2015-imi innuttaasut inunngorfik malillugu

Grønland  
 Udenfor Grønland - Nunat allat

Cirkliens størrelse angiver antal personer ved kommune den 1. januar 2015  
 Kommunimi 1. januar 2015-imi inuit amerlassusiat ammalortuliap angissusiata nalunaarpaa

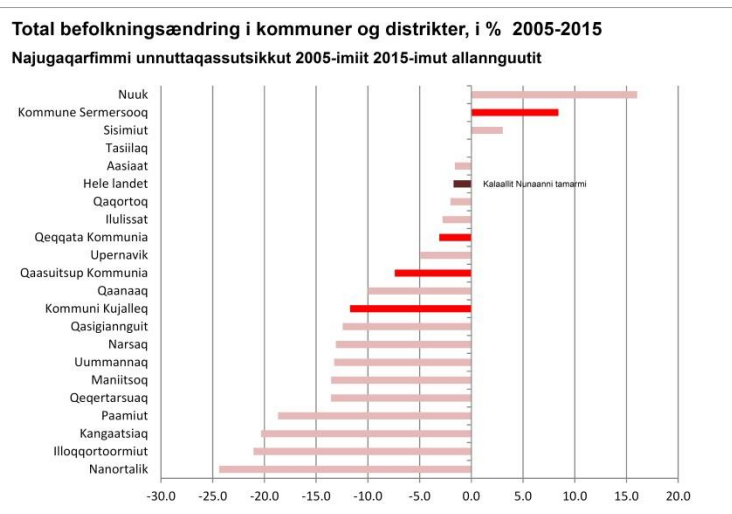


# Inuiaqatigiit agguataarnerannut tunngatillugu unammilligassat - Demografiske udfordringer 2015



Hvis 0-6 år <9,6 %, så er det en udfordring  
 Hvis 7-16 år <13,6 %, så er det en udfordring  
 Hvis 17-26 år <15,6 %, så er det en udfordring  
 Hvis 27-64 år <51,7 %, så er det en udfordring  
 Hvis 65+ år >7,8 %, så er det en udfordring  
 Hvis kvinder per 100 mænd <89, så er det en udfordring  
 Hvis kvinder i arbejdsstyrken per 100 mænd <85, så er det en udfordring  
 Hvis nettomobilitet <0, så er det en udfordring  
 Hvis dødelighed >0,9, så er det en udfordring  
 Hvis fødselsrate <1,3, så er det en udfordring

0-uit 6-innik ukiliit 9,6 %-init ikinnerulerpata tamanna ajalusoortisisinnaavoq  
 7-iniit 16-inuk ukiliit 13,6 %-init ikinnerulerpata tamanna ajalusoortisisinnaavoq  
 17-iniit 26-inuk ukiliit 15,6 %-init ikinnerulerpata tamanna ajalusoortisisinnaavoq  
 27-iniit 64-inuk ukiliit 51,7 %-init ikinnerulerpata tamanna ajalusoortisisinnaavoq  
 65-inik sinnertugillunniit ukiliit 7,8 %-init amerianerulerpata tamanna ajalusoortisisinnaavoq  
 Angutit 100-gaangata amat 89-nit ikinneruppata tamanna ajalusoortisisinnaavoq  
 Sulisinnaasut angutit 100-gaangata amat 85-nit ikinneruppata tamanna ajalusoortisisinnaavoq  
 Nunanut allanut nuuttartut nunanut nuuttartunit amerianeruppata tamanna ajalusoortisisinnaavoq  
 Toqsartut 0,9-nit amerianeruppata tamanna ajalusoortisisinnaavoq  
 Inunngortartut 1,3-nit ikinneruppata tamanna ajalusoortisisinnaavoq

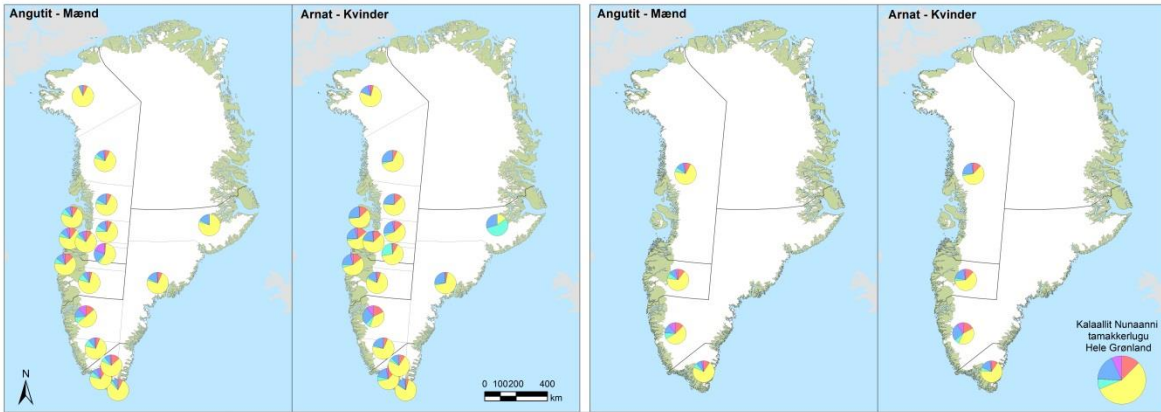




# Uddannelse - Ilinniagaq

2009 sioqqullugu kommunit - Kommuner før 2009

2009-miit kommunit - Kommuner fra 2009



## Uddannelseniveau - Ilinniartitaanerup qaffasissusia

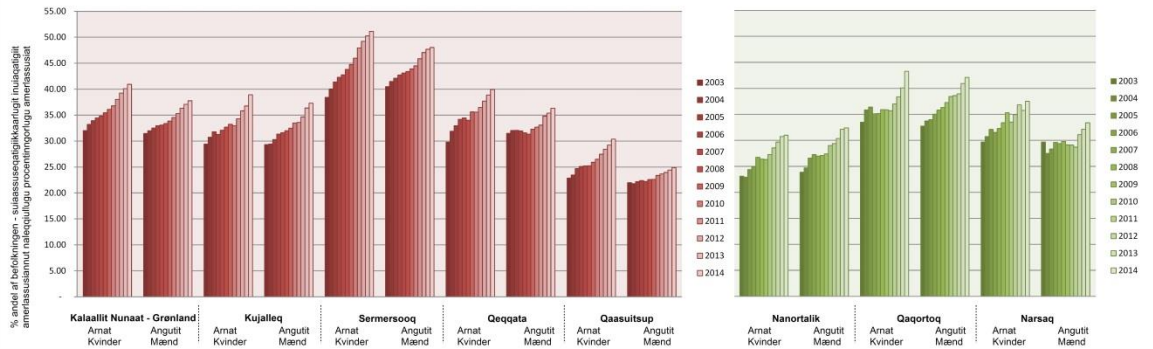
Højeste uddannelsesniveau efter folkeskolen for personer i aldersgruppen 17 til 65 år  
Innunut 17-it 65-illu akornanni ukiulinnut qaffasinnerpaamik ilinniagaasinnaasut

- Gymnasiet – GU
- Erhvervsuddannelser – Inuusutissarsiuutut ilinniartitaanerit
- Korte videregående uddannelser – Naannerusumik ingerlaqqiffiusumik ilinniartit
- Bacheloruddannelse – Bachelorinnngorniarneq
- Kandidatuddannelse og over – Kandidatinnngorniarneq qaffasinnerusumullunniit ilinniagaqarneq

Paasissutissarsiuutit, Kalaallit Nunaanni Naannorsuuputissarsiuutit, Datastat, Qaasuisuput, Statistik, Angutit, Ingerlaqqiffiusumik, Paasissutissarsiuutit & Johanna Foto © Nordregio & NCS. Filled by administrative center.

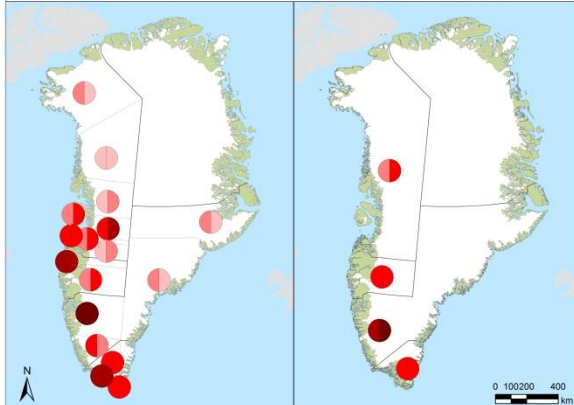
## Uddannelse mænd og kvinder efter folkeskolen – udvikling 2003-2014 fordelt på kommuner og køn, % andel af befolkningen

Ilinniartitaaneq angutit arnallu meeqqat atuafiata kingorna – 2003-miit 2014-imut ineriartorneq kommunikkaarlugit, suaasuseqatigiikkaarlugit inuiaqatigiit amerlassusiannut naleqqjullugu procenttinggorlugu amerlassusiat



2009 sioqqullugu kommunit  
Kommuner før 2009

2009-miit kommunit  
Kommuner fra 2009



## Procent andel af befolkningen med uddannelse ud over folkeskole 2014

2014-imi innuttaasut akornanni meeqqat atuafianniit qaffasinnerusumik ilinniagaqarsimasut amerlassusaat procenttinggorlugu

- > 50
- 40 - 50
- 30 - 40
- 20 - 30
- < 20

Angutit Mænd  
Arnat Kvinder

Kalaallit Nunaanni tamakkerlugu  
Hele Grønland

**NORDREGIO**  
Nordic Centre for Spatial Development



### **Deltagerliste: Fremtidens udvikling i Sydgrønland**

1.	Birger Kristoffersen	Kommune Kujalleq
2.	Keld Jensen	Kommune Kujalleq
3.	Buuti Høyer Jensen	Piarsarsarfik
4.	Vitta Motzfeldt	Qaqortoq
5.	Sofianguaq Lund	Qaqortoq
6.	Naja Lund	Qaqortoq
7.	Rasmus Chr. Rasmussen	LNS Greenland A/S
8.	Jim Riis	Hotel Qaqortoq
9.	Alex Nørskov	Nørskov Gruppen
10.	Frederik Lund	Kommune Kujalleq
11.	Steffen Lund	Campus Kujalleq
12.	Henrik Nielsen	Campus Kujalleq
13.	Pitsi Høegh	Turisme/Erhverv Kujalleq
14.	Ahmed Akkari	Kommune Kujalleq
15.	Ánásse Kleist Karolussen	Alluitsup Paa
16.	Leif Jensen	Alluitsup Paa
17.	Anna Kleist Karolussen	Alluitsup Paa
18.	Karsten P. Jensen	Department for Uddannelse, Kultur, Forskning og Kirke
19.	Stine Egede Nørbæk,	Kommunalbestyrelsen
20.	Josef Petersen	Kommunalbestyrelsen
21.	Vivian Motzfeldt	Facilitator
22.	Lisbeth Harbo	Nordregio
23.	Leneisja Jungsberg	Nordregio