

## Samer og Sápmi i kartan

Resultat fra "Mapping and Analysing Saami Space" - prosjekt. Nordisk ministerrådets "Arctic Co-operation Programme 2012-2014".

Johanna Roto, 2015

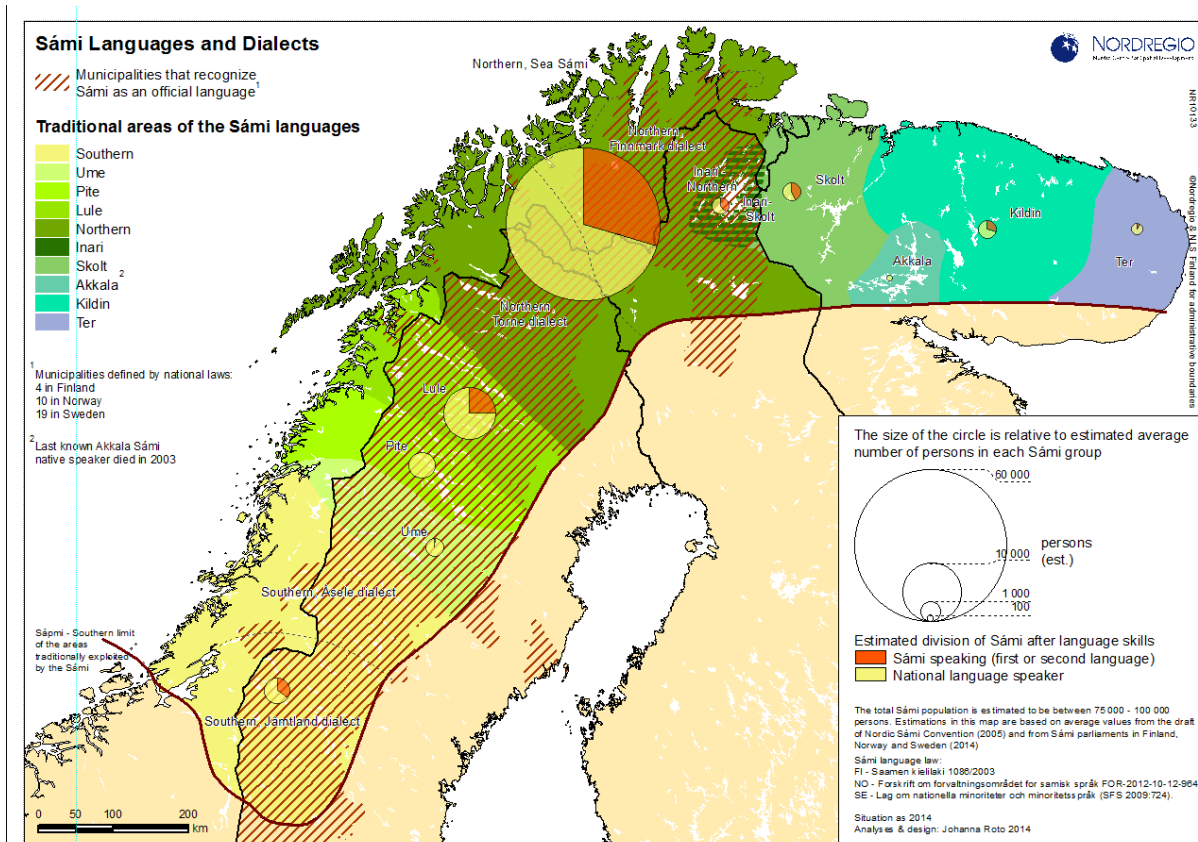
Dette kartet med plasseringene av større byer og bygder, innsjøer og elver, viser stedsnavn på det lokale samiske språket.



### Samiske språk og dialekter

Det totale antallet samer kan bare anslås fordi ingen av de nordiske landene publiserer statistikk etter etnisitet. Andre kilder, f.eks. språk og stemmerettslister til sametingene dekker heller ikke alle samer. Vanligvis anslås det at det finnes rundt 40 000 samer i Norge, 15 000–25 000 i Sverige, 10 000 i Finland og 2 000 i Russland. Den totale samiske befolkningen anslås til å være 65 000–100 000 personer. Det er 10 samiske språk. I kartet vises områdene med tradisjonelle, forskjellige samiske

språk. Den aktuelle språksituasjonen, definert i nasjonal lovgivning, er også inkludert. Estimaten for den samiske befolkningen etter språk er videre delt inn etter språkferdigheter.

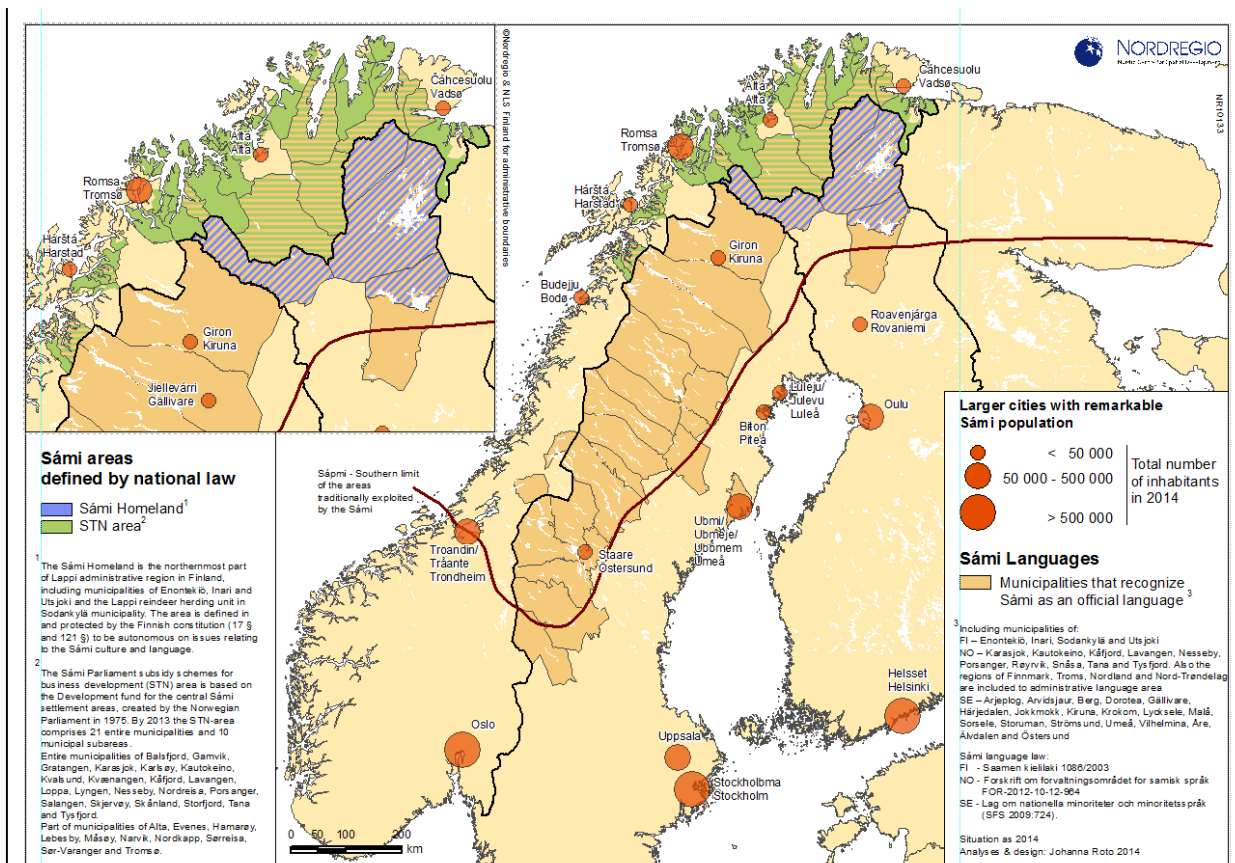


## Samiske områder som er definert i nasjonal lovgivning

Sameland er den nordligste delen av Lappi administrative region i Finland, herunder kommunene Enontekiö, Inari og Utsjoki og Lappi reindriftsenhet i Sodankylä kommune. Området er definert i og beskyttet av den finske grunnloven (§ 17 og § 121) og skal være selvstendig når det gjelder spørsmål knyttet til samisk kultur og språk.

Sametingets tilskuddsordninger for næringsutviklingsområdet (STN) er basert på Utviklingsfondet for de sentrale samiske bosettingsområdene, opprettet av det norske Stortinget i 1975. I 2013 består STN-området av 21 hele kommuner og 10 kommunale delområder. Også regionene i Finnmark, Troms, Nordland og Nord-Trøndelag er inkludert i det administrative språkområdet.

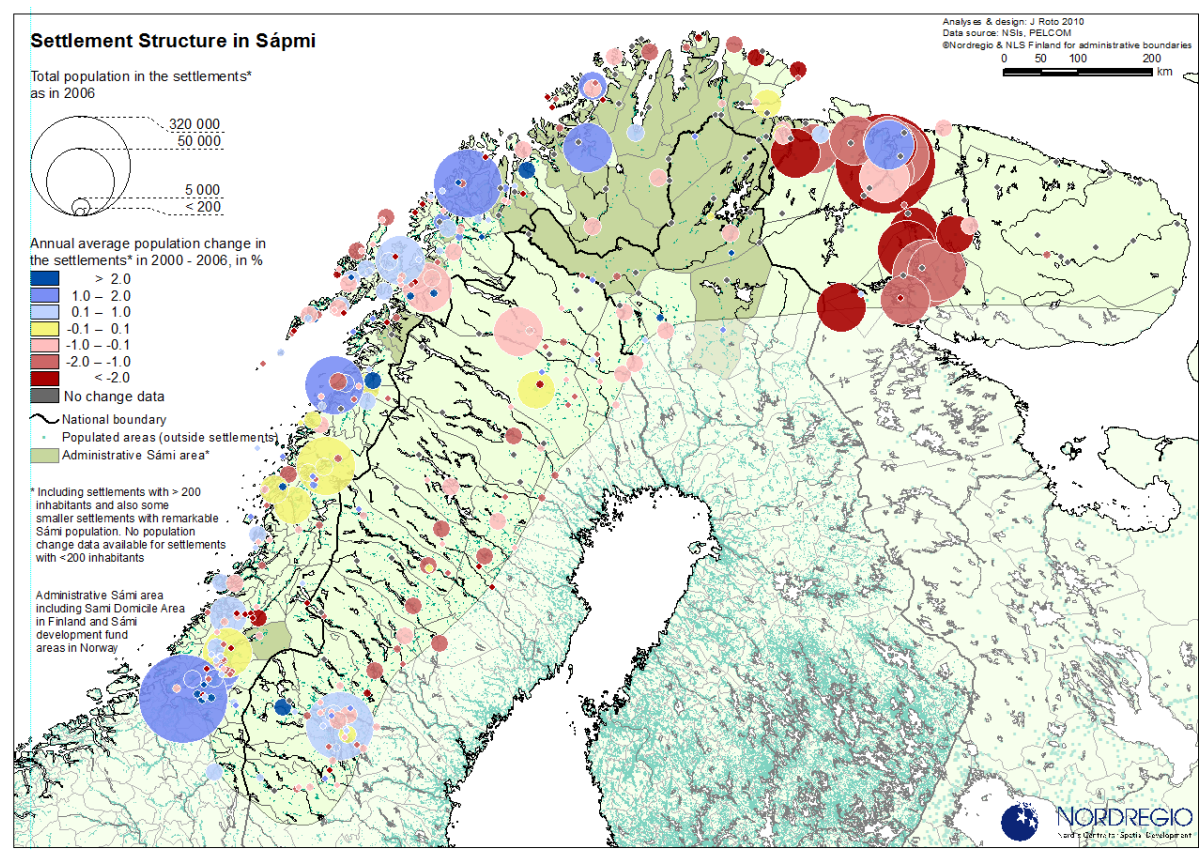
Samene av i dag lever ikke bare i de tradisjonelle områdene. Basert på ulike kilder (som stemmerettslister til sametingene, språkopplæring og steder med samiske institusjoner) kan en rekke byer utenfor det tradisjonelle leveområdet betegnes som nye samiske bosettingsområder. Disse større byene, sammen med kommunene definert som "samiske kommuner" i nasjonale lover, vises på dette kartet.



## Bosettingsstruktur i Sameland

Sameland er hjemmet til rundt 2 millioner mennesker, som i geografisk forstand bebor ujevnt et stort landområde. Inndelingen av befolkningen kan ses fra tre ulike perspektiver eller romlige dikotomier mellom vest og øst, kyst og innland og urbane og rurale områder. Øst/vest-skkilet kommer fra forskjeller i bosettingsmønsteret mellom de nordiske landene med relativt mange små og mellomstore byer og Kolahalvøya, der nesten en million mennesker lever i et begrenset antall med store bosettinger. Kyst- og innlandsskkilet reflekterer tradisjonelle, historiske, bosettingsmønstre der store bosettinger ligger i kystområdene eller langs hovedelver, og innlandsområdet hovedsakelig var ubebodd eller med et begrenset antall små, faste, boplasser. Det urbane/rurale skillet gjenspeiler mer dagens populasjonsdynamikk, der stadig flere mennesker bor i byene, og distriktene sliter med utflytting. For øyeblikket bor 65 % av befolkningen i Sameland i bosettinger med minst 10 000 innbyggere, og på Kolahalvøya er det mer enn 85 %.

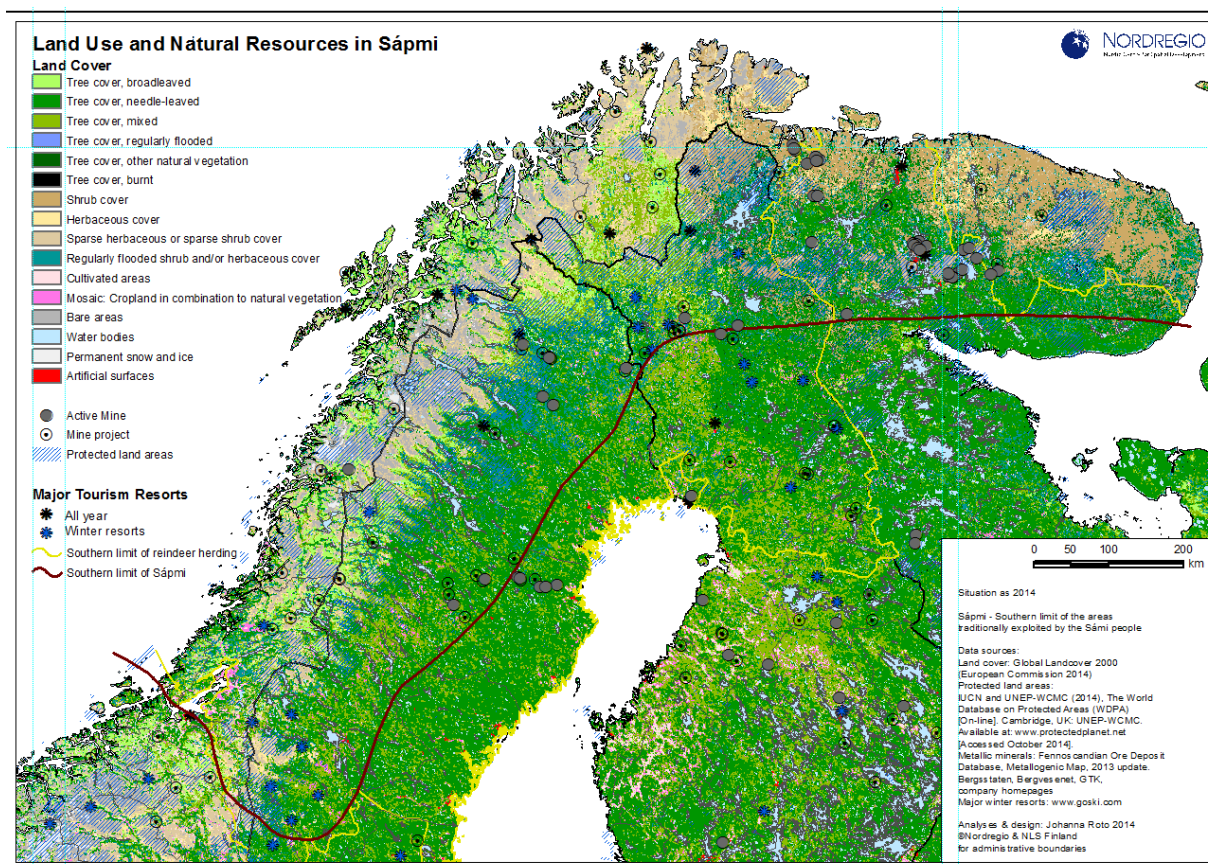
I løpet av de siste 20 årene har den samlede befolkningen i Sameland gått ned med 14 %. Denne reduksjonen har stort sett funnet sted i distriktene og i små bosettinger. Mange av de større byene og noen mindre bosettinger har opplevd befolkningsøkning. Spesielt de norske byene Tromsø, Bodø og Alta og noen mindre bosettinger med gode regionale ressurser som turisme og fiske, har hatt en god demografisk utvikling.



## Arealutnyttelse og naturressurser i Sameland

Den største delen av Sameland ligger nord for polarsirkelen. Landskapet varierer fra fjorder, høyfjell og dype daler i den vestlige delen av Norge til skog og elvedaler i Sverige til lave platåer som inneholder mange myrer og innsjøer og strekker seg østover derfra. En del av Kolahalvøya ligger i tundraregionen. Denne regionen er rik på naturressurser og tilbyr gode muligheter for skogbruk, reindrift, reiseliv, energiproduksjon etc., men ikke alltid uten konflikter mellom ulike aktiviteter.

I de siste årene har stigende priser på verdensmarkedet og liberalisering av markedet for leterettigheter gjort investeringer i leting etter og produksjon av mineraler mye mer interessant. Dette er spesielt synlig det såkalte fennoskandinaviske skjoldet med mineralforekomster av global betydning. Bare innenfor det tradisjonelle Sameland er det i dag 40 fungerende gruver i regionen, og i løpet av få år kan det være så mange som 84. Næringen er imidlertid svært avhengig av globale markedspriser. Selv om gruveindustrien kan gi et økonomisk næringsgrunnlag og betydelige utviklingsmuligheter for regionene, kan eksistensen av mineralressurser være en utfordring i forhold til eksisterende regionale levebrød som reindrift, skogbruk eller turisme og for naturressurser som naturparker eller naturmiljøer generelt, spesielt i forhold til bruk av bestemte farlige kjemikalier i produksjonsprosessen.



## Reindriftsområde

Reindriftsområdet – fra høyfjellet i Oppland til østkysten av Kolahalvøya – dekker et areal på over 500 000 km<sup>2</sup>. I hvert av de nordiske landene betyr dette omlag 30–40 % av det totale landarealet, eller 140 000 km<sup>2</sup> i Norge, 160 000 km<sup>2</sup> i Sverige og 123 000 km<sup>2</sup> i Finland. På Kolahalvøya er reindriftsområdet ca. 83 000 km<sup>2</sup>.

Selv om reindrift blir sett på som et sentralt samisk levebrød, bør det bemerkes at bare en liten andel av det samiske folket faktisk utøver reindrift.

Det totale arealet for reindrift i **Finland** er omtrent 123 000 km<sup>2</sup>, ca. 33 % av landets areal. Området er delt inn i det Spesielle reindriftsområdet og Reindriftsområdet. I det Spesielle reindriftsområdet skal reindriften prioriteres og gis spesiell oppmerksomhet når det gjelder spørsmål knyttet til inngrep. Reindrift utøves gjennom et system med reindriftsdistrikter (*paliskunta – bálgosat*). Det er 56 distrikter. 13 av distriktene er såkalte samiske distrikter, som ligger i Sameland. I Finland har alle som bor permanent i kommunen reindriftsdistriktet tilhører og er borger av EU, rett til å eie rein – i motsetning til i Norge og Sverige, trenger ikke personen være samisk. Men personen må være godkjent som medlem av et reindriftsdistrikt.

Bare samer, som er medlem av en samisk reindriftsbygd (Sameby), har rett til å drive med reindrift i **Sverige**. Reindriftsområdet i Sverige er delt inn i 51 samiske reindriftsbygder. I 33

fjellreindriftsbygder er driften preget av lange trekkruiter mellom sommer- og vinterbeiter. I 10 skogsamiske reindrifftsbygder er driften mer statisk og drives i skogsområder. 8 av reindrifftsbygdene i Tornedalen er såkalte samiske reindrifftsbygder med konsesjon. Bygder med konsesjon engasjerer seg i reindrift med spesiell tillatelse fra fylket (Länsstyrelsen). Sammenlignet med andre reindrifftsbygder eies reindrifftsbygdene med konsesjon også av ikke-samer som også ofte eier landområdet der reinen beiter. Men i henhold til reindrifftsloven må selve reindrifften i en reindrifftsbygd med konsesjon også utføres av en same.

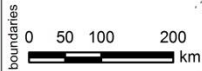
Ifølge den **norske** Reindrifftsloven av 2007 (Lov om reindrift 2007-06-15-40), kan bare de som har rett til et reinøremerke drive reindrift i det samiske reindrifftsområdet. Retten til et reinøremerke krever at personen er samisk og enten selv, foreldre eller besteforeldre, har eller har hatt reindrift som primær næringsvei. I tillegg er det et såkalt konsesjonsområde i Sør-Norge som består av ca. 10 000 rein, der både samer og ikke-samer driver reindrift. Reindrifftsområdet består av ca. 14 000 km<sup>2</sup> eller 40 % av Norges areal. Det samiske reindrifftsområdet er delt inn i seks regionale reindrifftsområder (Øst-Finnmark, Vest-Finnmark, Troms, Nordland, Nord-Trøndelag og Sør-Trøndelag/Hedmark) som igjen er delt inn i 89 distrikter. Noen av distriktene drives kun som sesongbruk mens de fleste distriktene har sine interne fordelinger av sesongbeiter, f.eks. vår-, sommer-, høst- og vinterbeite. Konsesjonsområdet er delt inn i fire såkalte tamreinlag.

### Boazodoalloguovllut

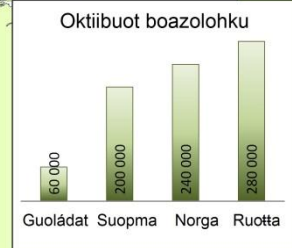
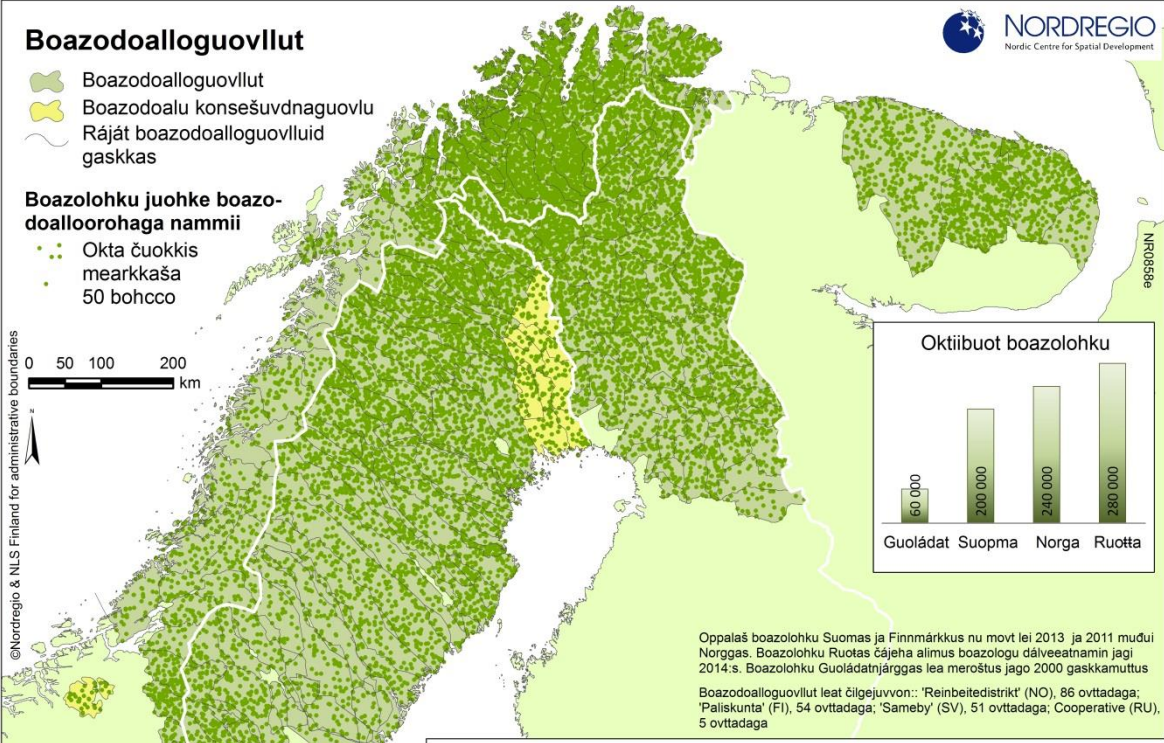
- Boazodoalloguovllut
- Boazodoalu konsešuvdnaguovlu
- Rájját boazodoalloguovlluid gaskkas

### Boazolohku juohke boazodoalloorohaga nammii

- Okta čuokkis mearkkaša 50 bohcco



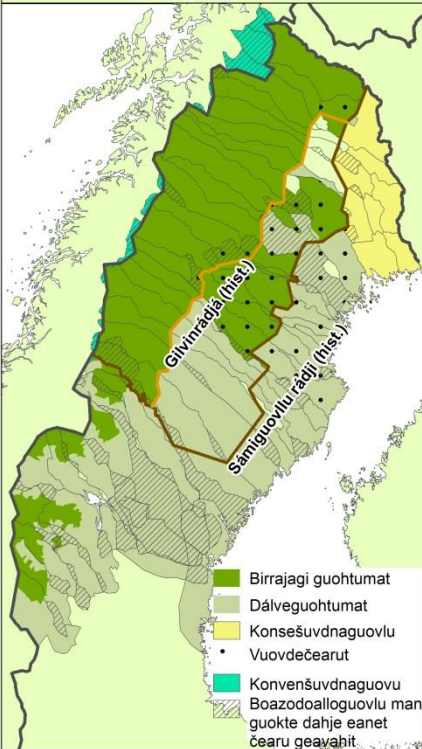
©Nordregio & NLS Finland for administrative boundaries



Oppalaš boazolohku Suomas ja Finnmárkkus nu movt lei 2013 ja 2011 muđui Norggas. Boazolohku Ruotas čájeha alimus boazologu dálveatnamin jagi 2014:s. Boazolohku Guoládatnjárggas lea meroštus jagi 2000 gaskkamittus

Boazodoalloguovllut leat čilgejuvvon: 'Reinbeitedistrikt' (NO), 86 ovttagada; 'Paliskunta' (FI), 54 ovttagada; 'Sameby' (SV), 51 ovttagada; Cooperative (RU), 5 ovttagada

Gáldu: Landbruksdirektoratet 2014, Paliskuntain yhdistys 2014, Sametinget 2014, Mustonen & Mustonen 2011, Analyša & hábmen: Johanna Roto 2014



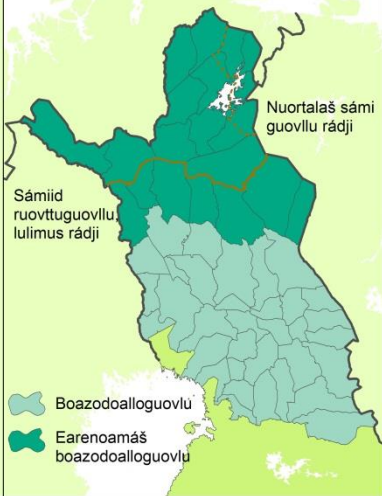
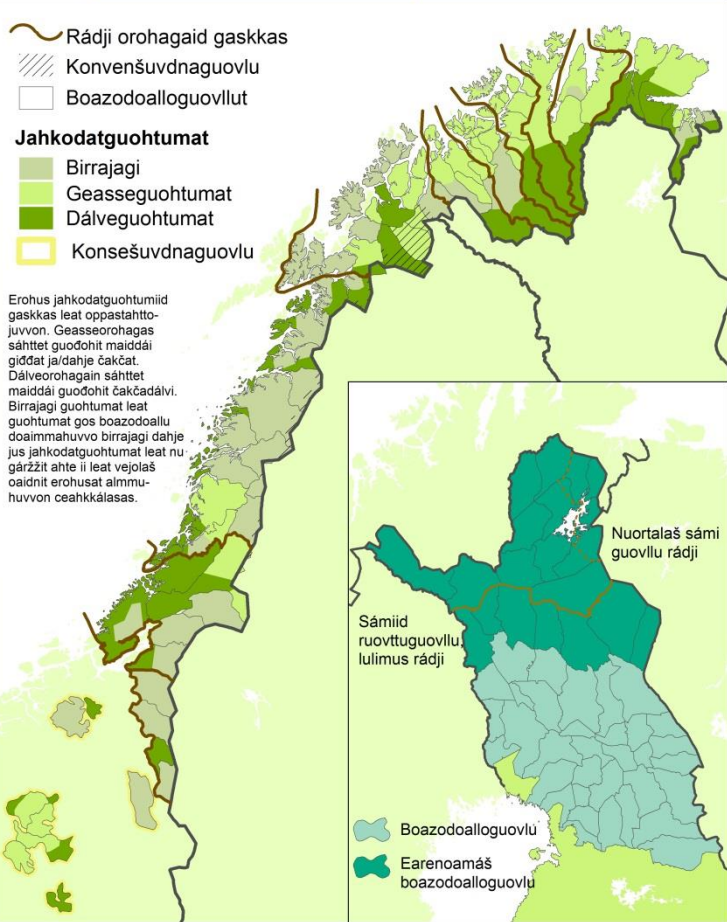
- Rádjji orohagaid gaskkas
- Konsešuvdnaguovlu
- Boazodoalloguovllut

### Jahkodatguohtumat

- Birrajagi
- Geasseguohtumat
- Dálveguohtumat
- Konsešuvdnaguovlu

Erohus jahkodatguohtumiid gaskkas leat oppastahitojuvvon. Geasseorohagas sáhttet guodhit maiddai giđđat ja/dahje čakčat. Dálveorohagain sáhttet maiddai guodhit čakčadálvi. Birrajagi guohtumat leat guohtumat gos boazodoallu doaimmahuvvo birrajagi dahje jus jahkodatguohtumat leat nu gáržžit ahte ii leat vejolaš oaidnit erohusat almmuhuvvon ceahkkálasas.

- Birrajagi guohtumat
- Dálveguohtumat
- Konsešuvdnaguovlu
- Vuovdečearut
- Konsešuvdnaguovlu
- Boazodoalloguovlu man guokte dahje eanet čearu geavahit



- Boazodoalloguovlu
- Earenoamáš boazodoalloguovlu