

## Saamelaiset ja Saamenmaa kartalla

Mapping and Analysing Saami Space - projekti on saanut rahoitusta Pohjoismaiden Ministerineuvoston "Arctic Co-operation Programme 2012-2014".

Johanna Roto, 2015

Saamelaiset ovat EUn ainoa alkuperäiskansa. Heillä on mm. oma kielensä, kulttuurinsa, elinkeinonsa, kuten poronhoito, ja poliittiset instituutionsa. Saamelaisia ja heidän perinteistä asuinalueitaan, Saamenmaata, ei voi kuvata yksiselitteisesti. Määritelmät siitä kuka on saamelainen vaihtelee. Suomessa saamelaisuus on määritelty saamelaiskäräjälain kolmannessa pykälässä (3 §) ja sen pääperusteena on saamen kieli. Lain mukaan saamelainen on henkilö, joka pitää itseään saamelaisena edellyttäen hän itse tai ainakin yksi hänen vanhemmistaan tai isovanhemmistaan on oppinut saamen kielen ensimmäisenä kielenään. Sama itseidentifikaatio ja kieli ovat keskeisessä asemassa myös Norjan ja Ruotsin saamelaismääritelmässä.

Maantieteellisesti Saamenmaan ydinalue sijaitsee Pohjoiskalotilla, mutta saamelaisten asuinalue on paljon tätä suurempi – niin historiallisesta perspektiivistä kuin nykypäivän väestöllisten muutoksien kautta. Yleisesti ottaen Saamenmaaksi voidaan käsittää se alue, jossa on saamelaisia, saamelaista kulttuuria ja saamea puhuvia. Perinteisesti tämä alue ulottuu Keski-Norjasta ja -Ruotsista Suomen Lapin yli Kuolan niemimaalle.

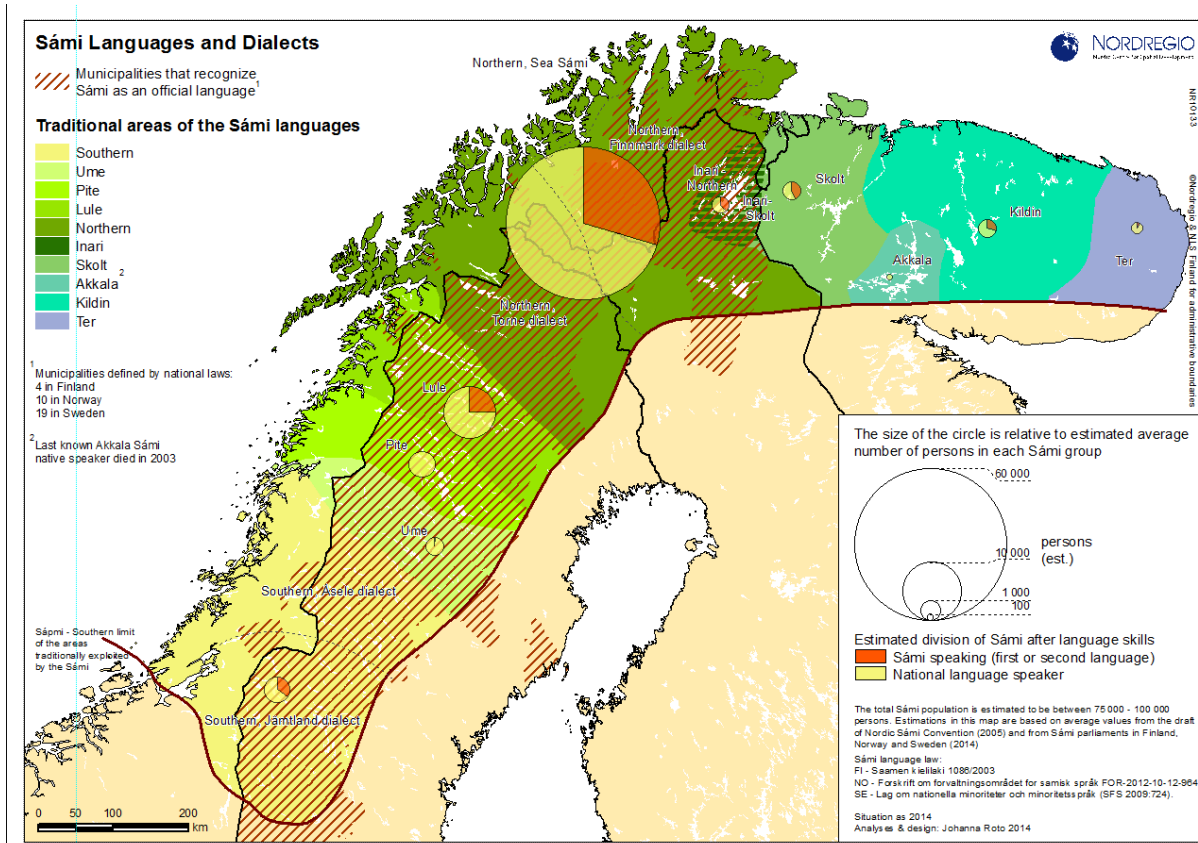
Tässä artikkelissa esitetään kuuden kartan avulla saamelaisten perinteiset asuinalueet, kielten puhuma-alueet, hallinnollinen alue, asutusrakenne, luonnonvarat ja poronhoidon keskeiset alueet.



Kartassa on esitetty keskeisimpien kaupunkien, kylien, vesistöjen ja aa-alueiden nimet saamen kielellä.

**Saamen kielet ja murteet**

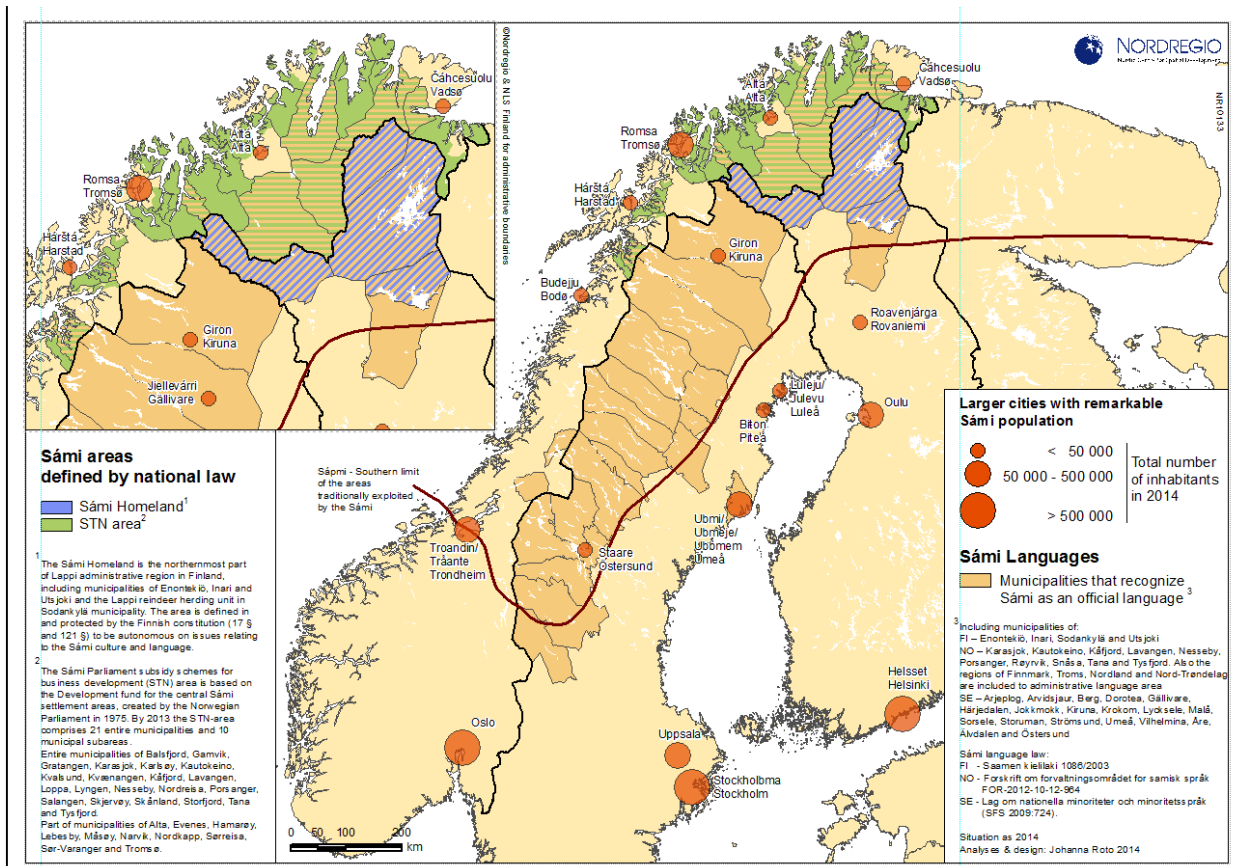
Saamelaisten määrästä on viimeisten sadan vuoden aikana tehty erilaisia tutkimuksia ja väestölaskentoja. Yhteistä kaikille tutkimuksille on se, että saamelaisten määrä on viimeisten sadan vuoden aikana kasvanut. Tänään saamelaisten lukumäärästä ei ole olemassa tarkkaa tietoa, realistisia arvioita kylläkin. Yksikään Pohjoismaista ei tilastoi kansalaisiaan kansallisuuden mukaan ja vain Suomesta löytyy tilastoja kansalaisista äidinkielen mukaan. Myöskään Saamelaiskäräjien äänestyslistat eivät ole kattavia (mm. vaatimuksena 18v ikä). Tästä johtuen arviot saamelaisten määrästä pohjautuvat erilaisiin aineistoihin ja tutkimuksiin. Yleisesti esitetään, että Norjassa olisi 40 000 saamelaista, Ruotsissa 15 000 – 25 000, Suomessa 10000 ja Venäjällä 2000. Yhteensä saamelaisia olisi siis 65 - 100 000 henkilöä. Kielen mukaan jaettuna saamelaisia on kymmenen eri ryhmää. Nämä kielten perinteiset puhuma-alueet on esitetty kartassa. Tämän lisäksi kartassa on esitetty ne kunnat joissa saamen kielellä on virallinen asema nykytilanteen mukaan. Myös karkea jako kieltä puhuvien ja muiden ko saamelaisryhmään kuuluvien välillä on esitetty.



## Saamelaisalueet kansallisessa lainsäädännössä

Hallinnollinen Saamenmaa käsittää vain osan saamelaisten perinteisistä asuinalueista. Suomessa *saamelaisten kotiseutualue* on perustuslaissa edellytetty (17 § and 121 §) ja saamelaiskäräjistä annetussa laissa tarkemmin määritelty saamelaisten kulttuurillinen ja kielellinen autonominen alue. Tähän alueeseen kuuluvat Enontekiön, Inarin ja Utsjoen kunnat sekä Lapin paliskunnan alue Sodankylästä. *Norjan saamelaiskäräjien elinkeinokehityksen hakualue* (STN) kattaa noin 50% Saltfjelletin pohjoispuoleisista maa-alueista Norjassa. Tämän alueen piiriin kuuluvat ne paikallisyhteisöt jotka Saamelaiskäräjät ovat saamelaisiksi määritelleet ja joille käräjät myöntävät erityisiä kehitystukia. SUF alueeseen kuuluu kokonaisuudessaan 21 kuntaa ja osittain 10.

Huomattava osa saamelaisista asuu nykyään perinteisen asuinalueen ulkopuolella. Saamelaiskäräjien äänestyslistojen, kielenopetuksen ja yhdistysten kotipaikkojen mukaan on oheiseen karttaa merkitty muutama suurempi kaupunki joissa asuu huomattava saamelaisväestö.

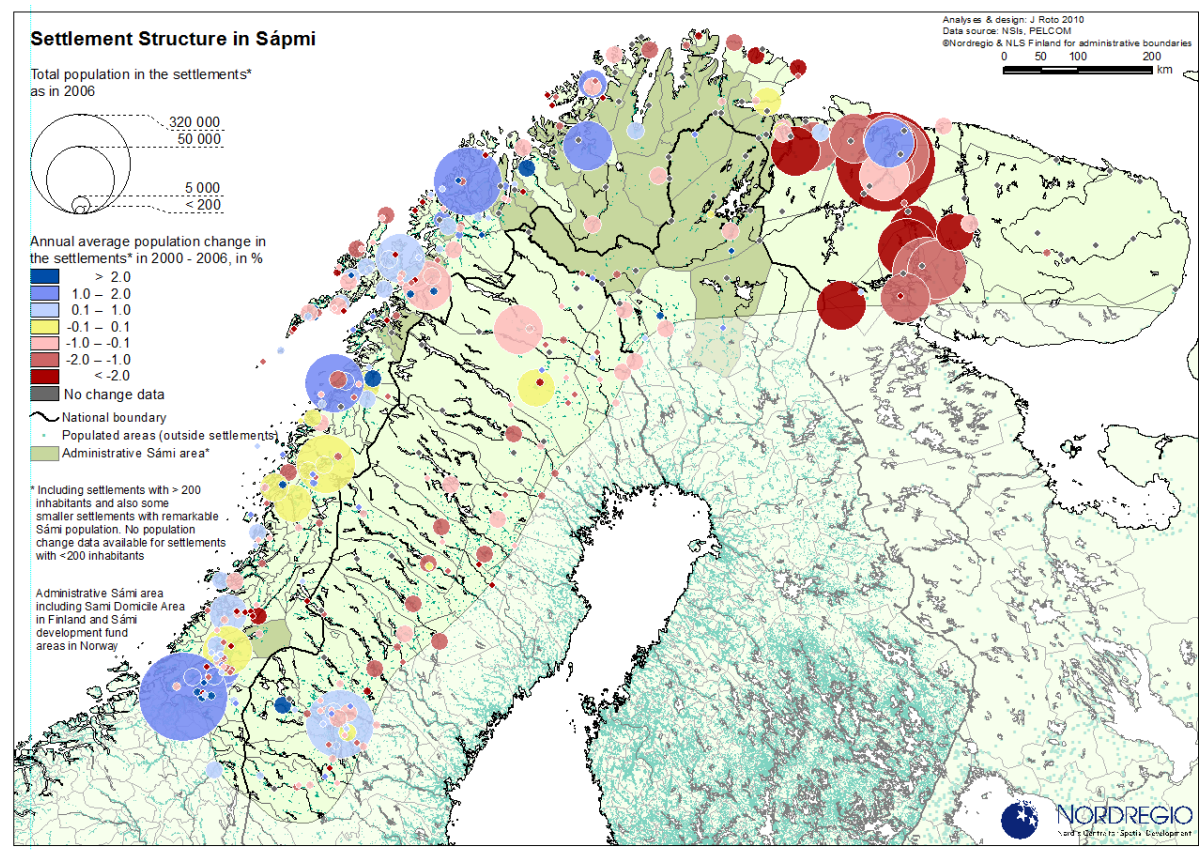


## Asutus Saamenmaalla

Perinteinen Saamenmaa on hyvin harvaan asuttua aluetta. Koko alueella asuu yhteensä vain vähän yli 2 miljoonaa asukasta ja suuret maa-alueet ovat lähes asumattomia. Väestön jakautumista alueella voidaan tarkastella kolmesta eri näkökulmasta. Ensinnäkin voidaan nähdä itä-länsi suuntainen jako. Pohjoismaissa väestö on keskittynyt pääasiallisesti pieniin ja keskisuuriin kaupunkeihin kun taas Kuolan niemimaalla asuu noin miljoona asukasta pääsääntöisesti muutamassa suuremmissa kaupungissa. Toisekseen rannikon ja sisämaa välinen ero perustuu perinteiseen, historialliseen, asutukseen jolloin suuremmat asutuskeskittymät sijaitsivat rannikolla tai keskeisten vesireittien varrella. Vastaavasti sisämaa oli hyvin harvaan asuttua. Kolmanneksi maaseudun ja kaupunkien välinen kahtiajako on korostunut etenkin viimeisten vuosikymmenien aikana väestön keskittyessä entistä enemmän kaupunkeihin maaseudun kärsiessä väestön vähenemisestä. Tällä hetkellä noin 65% Saamenmaa väestöstä asuu vähintään 10 000 asukkaan taajamissa ja Kuolan niemimaalla osuus on jopa 85%.

Viimeisten 20 vuoden aikana Saamenmaa väestö on vähentynyt 14%. Tämä väestön väheneminen on tapahtunut pääsääntöisesti harvaanasutulla alueella ja pienimmissä taajamissa. Vastaavasti alueen suuremmat kaupungit ovat joko kasvattaneet väestöään tai menettäneet väestöä ympäristöään vähemmän. Myös muutamat pienemmät taajamat joissa turismilla tai kalateollisuudella on keskeinen työllistävä rooli, ovat kasvattaneet väkilukuaan.

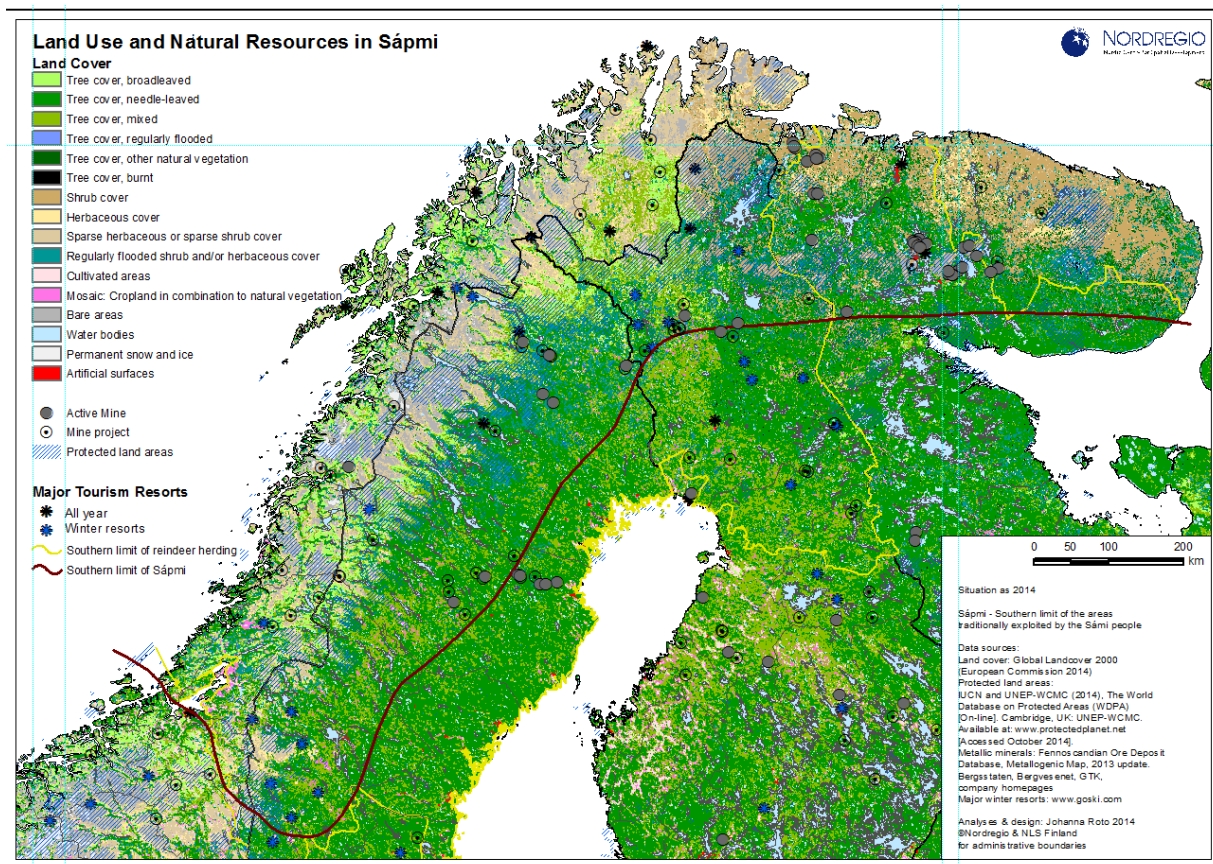




## Maankäyttö ja luonnonvarat Saamenmaalla

Valtaosa Saamenmaasta sijaitsee napapiiriin pohjoispuolella. Maisema vaihtelee Norjan rannikon vuonoista ja korkeista tuntureista Lapin soihin ja ylänkömaisemiin. Osa Kuolan niemimaasta kuuluu tundravöyhykkeeseen. Alueella on rikkaat luonnonvarat jotka tarjoavat hyvät mahdollisuudet niin metsätalouteen, poronhoitoon, turismiin, energiantuotantoon yms. Välillä eri aktiviteettien yhteensovittaminen ei kuitenkaan ole ongelmattonta.

Viimeisten vuosien aikana malminetsintä ja kaivostoiminta on lisääntynyt markkinahintojen nousun ja markkinoiden vapautumisen myötä. Tämä on erityisen huomattavaa ns. Fennoskandian kilvellä johon Saamenmaa kuuluu. Kansainvälisessäkin mittakaavassa huomattavat mineraalivarat ovat houkutelleet alueelle uusia toimijoita. Vuonna 2014 perinteisen Saamenmaan alueella toimi 40 kaivosta ja hankelupia on lisäksi annettu 84 projektille.



## Poronhoitoalue

Poronhoito voidaan nähdä keskeisenä saamelaisena elinkeinona tärkeänä osana saamelaista kulttuuria vaikkakin vain 10–15% saamelaisista työskentelee aktiivisesti poronhoidon parissa. Poronhoitoalue ulottuu Opplandin yläköalueelta Kuolan niemimaalle ja kattaa noin 500 000 km<sup>2</sup> alueen. Kussakin Pohjoismaassa poronhoitoalue kattaa noin 30–40% valtion pinta-alasta.

**Suomessa** poronhoitoalue on jaettu poronhoitoalueeseen ja erityisesti poronhoitoa varten tarkoitettuun alueeseen jolla olevaa maata ei saa käyttää sillä tavoin, että siitä aiheutuu huomattavaa haittaa poronhoidolle. Suomen poronhoitoalue on jaettu 54 paliskuntaan, jotka ovat osuuskuntamaisia poronhoitoyksiköitä ja vaihtelevat niin pinta-alaltaan kuin poroluvultaankin. 13 pohjoisinta paliskuntaa sijaitsevat saamelaisten kotiseutualueella. Suomessa poronhoitoon on oikeus niillä paliskunnan jäsenillä jotka ovat EU:n kansalaisia ja asuvat vakituisesti siinä kunnassa jossa hänen paliskuntansa on.

Vain saamelaisilla jotka ovat poronhoidon perusyksikkönä toimivan lapinkylän (sameby) jäseniä on oikeus harjoittaa poronhoitoa **Ruotsissa**. Ruotsin poronhoito perustuu 51 lapinkylän ympärille. 33 kylistä on tunturialueelle rajoittuvia kyliä joissa poronhoidolle on tyypillistä pitkät muuttomatkat kesä- ja talvilaidunten välillä. Osa kesälaitumista sijaitsee Norjan puolella ja perustuu vanhaan poronhoitomalliin. 10 metsälapinkylässä poronhoito on paikallaan pysyvämpää ja tapahtuu nimensä mukaisesti pääosin metsäalueilla. Tämän lisäksi kahdeksan lapinkylää sijaitsee ns toimilupalualueella

Tornionjokilaaksossa. Näissä lapinkylissä poronhoito tapahtuu Norrbottenin maakuntahallituksen luvalla ja jäsenenä voi olla myös ei-saamelaisia

**Norjan** poronhoitolain mukaan vain saamelaista syntyperää olevilla Norjan kansalaisilla on oikeus poronhoidon harjoittamiseen poronhoitoalueella. Tämän lisäksi Etelä-Norjassa poronhoitoa harjoittaa myös neljä lähinnä talonpoikien muodostamaa poronhoitoyhtiötä (kesyporonhoitoalueet). Norjan poronhoitoalue on jaettu 6 hallintoalueeseen jotka on edelleen jaettu 89 porolaidunpiiriksi. Osassa laidunpiirejä poronhoitoa harjoitetaan vain osa vuodesta mutta pääsääntöisesti laidunpiirit ovat ympärivuotisessa käytössä vaikkakin laidunalueet laidunpiirin sisällä onkin usein jaettu kevät, kesä, syksy ja talvilaitumiksi.

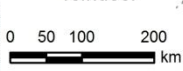


# Reindeer Herding Area & Districts

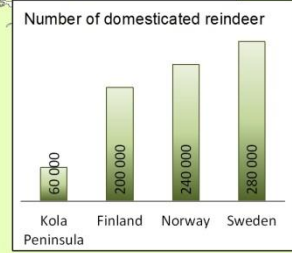
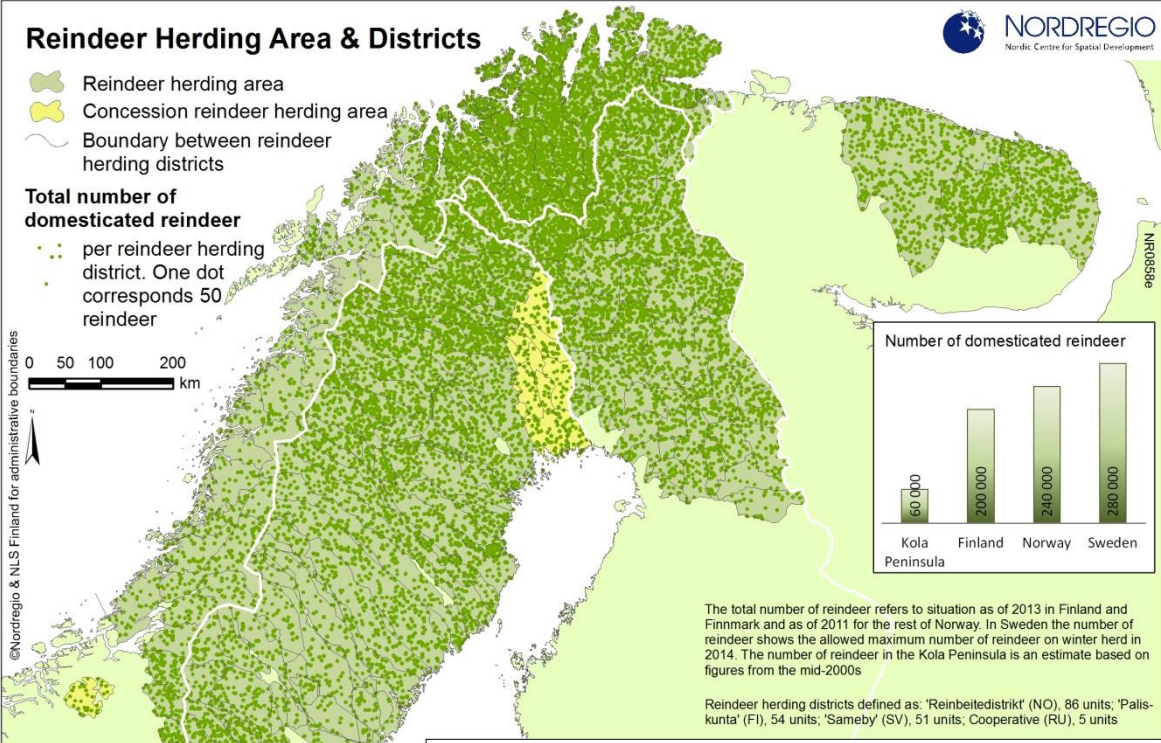
- Reindeer herding area
- Concession reindeer herding area
- Boundary between reindeer herding districts

## Total number of domesticated reindeer

- per reindeer herding district. One dot corresponds 50 reindeer



©Nordregio & NLS Finland for administrative boundaries



The total number of reindeer refers to situation as of 2013 in Finland and Finnmark and as of 2011 for the rest of Norway. In Sweden the number of reindeer shows the allowed maximum number of reindeer on winter herd in 2014. The number of reindeer in the Kola Peninsula is an estimate based on figures from the mid-2000s

Reindeer herding districts defined as: 'Reinbeitedistrikt' (NO), 86 units; 'Paliskunta' (FI), 54 units; 'Sameby' (SV), 51 units; Cooperative (RU), 5 units

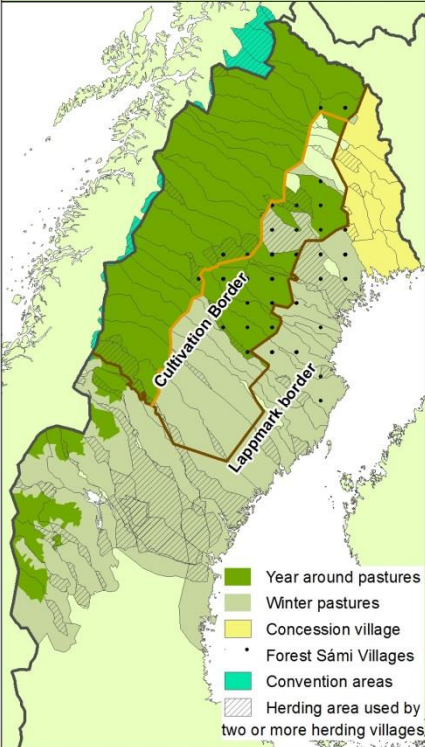
Source: Landbruksdirektoratet 2014, Paliskuntain yhdistys 2014, Sametinget 2014, Mustonen & Mustonen 2011  
Analyse & Design: Johanna Roto 2014

- Boundary between reindeer herding areas
- Convention areas
- Reindeer herding districts

## Seasonal pastures\*

- Year around
- Summer pastures
- Winter pastures
- Concession village

The division between seasonal areas is generalised. In summer pastures herding can also take place during spring and/or autumn. In winter pastures herding can also take place in late autumn. Year round pasture areas, where herding takes place all year round, or seasonal pasture areas are so small that it is not possible to see the differences at this scale.



- Year around pastures
- Winter pastures
- Concession village
- Forest Sámi Villages
- Convention areas
- Herding area used by two or more herding villages

