

Utvärderarnas rapport 2011

Landsbygdsutvecklingsprogram för
landskapet Åland perioden 2007-2013



www.asub.ax

ÅSUB



NORDREGIO
Nordic Centre for Spatial Development

De senaste rapporterna från ÅSUB

- 2011:1 Där kärnkompetens och kunskapsekonomi möts
- 2011:2 Konjunkturläget våren 2011
- 2011:3 Nordisk-baltisk sjöfart 2011. Föregångare och eftersläntrare i sjöfartspolitiken
- 2011:4 Utvärderarnas rapport 2010. Landsbygdsutvecklingsprogram för landskapet Åland för perioden 2007-2013
- 2011:5 Arbetsmarknadsbarometern 2011
- 2011:6 Undersökning om ålännings alkohol- och narkotikabruk samt spelvanor år 2011
- 2011:7 Ekonomisk översikt för den kommunala sektorn hösten 2011
- 2011:8 The significance of duty-free sales on board ferries to the transnational transport system in the Baltic Sea Region
- 2012:1 Konjunkturläget våren 2012
- 2012:2 Arbetsmarknadsbarometern 2012

Förord

Denna rapport är framtagen i samarbete med det nordiska forskningsinstitutet Nordregio på uppdrag av Landskapsregeringen. Eftersom rapporten gäller det av EU reglerade och till stora delar finansierade åländska landsbygdsutvecklingsprogrammet under perioden 2007-2013, så kan man säga att uppdragsgivaren i detta fall ytterst även är den Europeiska Unionen.

Under senhösten 2009 antogs Nordregio och ÅSUB - efter normalt offertförfarande med flera konkurrerande alternativ - av de programansvariga som oberoende utvärderare av det åländska programmet. I uppdraget, där Nordregio har det övergripande ansvaret, ingår bl a att:

- utvärdera användningen av programmets resurser, effektivitet och effekterna av gjorda insatser i förhållande till mål och av EU givna överordnade strategier
- lyfta fram faktorer som bidrar till positiva resultat, men även misstag och negativa faktorer
- bidra till en fortlöpande uppgradering av programorganisationens kompetens genom olika inspel i form av hjälp med workshops, seminarier etc

Föreliggande rapports roll i arbetet med det åländska programmet är att fungera som stöd och underlag för de programansvarigas årsrapport över utvecklingen inom landsbygdsprogrammet under 2011. Utvärderarnas underlagsrapporter tas fram varje år fram till och med 2014 (som gäller programmets sista år). En slutlig efterhandsutvärdering av programmets genomförande och effekter levereras av utvärderarna under 2015.

Inom ramen för utvärderingsuppdraget har hittills publicerats en s.k. halvtidsutvärdering av programmet (ÅSUB Rapport 2010:7) och en årsrapport för 2010 (ÅSUB 2011:4).

I arbetet med denna årsrapport ansvarade ÅSUBs utredare *Katarina Fellman* och *Maria Rundberg* för det huvudsakliga arbetet med sammanställning av underlagsmaterial, analys och rapportförfattande avseende utvecklingen inom programområdet och genomförandet av landsbygdsutvecklingsprogrammet.

Projektledare och koordinator av den fördjupade studien av LEADER på Åland var *Maria Lindqvist*, Nordregio. Studien av LEADER genomfördes i samarbete med *Gunnar Lindberg* och *Liisa Perjo*, Nordregio. Ansvarig för undersökningen om utnyttjandet av frivilliga åtgärder var *Patrick Galera-Lindblom*, Nordregio.

Mariehamn i mars 2012

Bjarne Lindström
Direktör

Innehåll

Förord	3
Figurförteckning	6
Tabellförteckning.....	7
Sammanfattning och slutsatser	8
Nulägesbeskrivning	8
Genomförande av programmet	8
Utnyttjande av frivilliga åtgärder	10
LEADER på Åland.....	11
1. Introduktion.....	13
2. Den senaste tidens utveckling inom programområdet	14
2.1 Befolkningsstruktur och arbetsmarknad	14
2.2 Utvecklingen av den åländska ekonomin och lantbrukets ekonomiska betydelse.....	19
3. Programmets genomförande	26
3.1 Genomförandet av åtgärderna inom axel 1 och måluppfyllelse	27
3.2 Genomförandet av åtgärderna inom axel 2 och måluppfyllelse	30
3.3 Genomförandet av åtgärderna inom axel 3 och måluppfyllelse	33
3.4 Genomförandet av åtgärderna inom axel 4 och måluppfyllelse	36
4. Undersökning av frivilliga åtgärder	38
4.1 Bakgrund, syfte och metod	38
4.2 Erfarenheter av genomförande av miljöåtgärder i Sverige	38
4.3 Kartläggning över frivilliga åtgärder på Åland.....	40
4.4 Resultat.....	43
4.5 Slutsatser och rekommendationer	45

5. LEADER på Åland	47
5.1 Bakgrund, syfte och metod	47
5.2 Organisation och strategi	49
5.3 Målgrupper och åtgärder	50
5.4 Verksamheten inom LEADER Åland	52
5.5 Prioriterade projekt och finansiering.....	53
5.6 Projektexempel.....	54
5.7 Resultat.....	56
5.8 Slutsatser inför kommande program	66
Referenser	70
Litteratur	70
Intervjuer	71
Bilaga 1: Intervjufrågor - Frivilliga åtgärder.....	72
Bilaga 2: Enkät till LAG	73
Bilaga 3: Enkät till Projektgrupper.....	76
Bilaga 4: Projektsammanställning LEADER	79

Figurförteckning

Figur 1. Befolkningsutvecklingen per kommun 2006-2011, procent	14
Figur 2. Utvecklingen av den demografiska försörjningskvoten 2009-2020 i de tre landsbygdsregionerna Södra Åland, Norra Åland samt Skärgården. Totalförsörjningskvot, andelar från äldre (65+ år) samt från barn och unga (under 20 år).....	16
Figur 3. Utvecklingen av den öppna arbetslösheten per region 2005-2011, procent.....	17
Figur 4. Antal öppet arbetslösa arbetssökande och lediga platser efter yrkesområde år 2011.....	18
Figur 5. Sysselsättningsgraden efter kommun 31.12.2009, %	20
Figur 6. Antal sysselsatta efter bransch år 2007 och 2009	21
Figur 7. Bruttointäkter för lantbrukets produkter 2006 och 2010	24
Figur 8. Jordbrukslägenheter efter huvudproduktionsinriktning 2006 och 2010.....	24
Figur 9. Användning av den åländska åkerarealen 2006 och 2010, hektar.....	25
Figur 10. Finansieringsram, beslutad och utbetald offentlig finansiering för åtgärder inom programmets samtliga axlar 2007-2011, 31.12.2011, <i>Källa: Landskapsregeringen</i>	26
Figur 11. Axel 1: finansieringsram, beslutad och utbetald offentlig finansiering, 2007-2011, 31.12.2011, <i>Källa: Landskapsregeringen</i>	27
Figur 12. Axel 2: finansieringsram och utbetald offentlig finansiering, 2007-2011, 31.12.2011, <i>Källa: Landskapsregeringen</i>	30
Figur 13. Axel 3: finansieringsram och utbetald offentlig finansiering, 2007-2011, 31.12.2011, <i>Källa: Landskapsregeringen</i>	33
Figur 14. Axel 4: finansieringsram och utbetald offentlig finansiering, 2007-2011, 31.12.2011, <i>Källa: Landskapsregeringen</i>	36
Figur 15 Konceptuell bild av markägarens motiv för att anlägga våtmark. (Hansson, et al. 2010).....	39
Figur 16. Anslutning till frivilliga åtgärder på Åland under perioden 2007-2011	42
Figur 17. Måluppfyllelse av frivilliga åtgärder på Åland under perioden 2007-2011	43
Figur 18. Varifrån kommer projektidéerna?.....	57
Figur 19. Projektplaner, tid för utvecklande och aktiva aktörer.....	58
Figur 20. Blandade påståenden till LAG att ta ställning till.....	59
Figur 21. LAGs tankar kring projektens effekter p lång sikt.	60

Figur 22. LAGs åsikter kring samverkan	61
Figur 23. Aktiva aktörer i utvecklande av projekt.....	62
Figur 24. Informationskällor för att söka stöd inom LEADER.....	63
Figur 25. Svar på olika påståenden från projektgrupperna.	65
Figur 26. Tankar från projektgrupperna om vad projekten leder till.....	66

Tabellförteckning

Tabell 1. Antal invånare efter kön och kommun 31.12.2011 samt förändring från 31.12.2010.....	15
Tabell 2. Antal företag efter kommun och bransch 2011	22
Tabell 3. Antal jordbrukare på gårdar i privat ägoförhållande enligt jordbrukarens ålder 2010.....	23
Tabell 4. Indikatorer för utfall av åtgärder och nyttjandegrad 2007-2011, Axel 1	29
Tabell 5. Indikatorer för utfall av åtgärder och nyttjandegrad 2007-2011, Axel 2	32
Tabell 6. Indikatorer för utfall av åtgärder och nyttjandegrad 2007-2011, Axel 3	34
Tabell 7. Indikatorer för utfall av åtgärder och nyttjandegrad 2007-2011, Axel 4	37
Tabell 8. Ändring i anslutningen till frivilliga åtgärder 2007-2011	41
Tabell 9. Antal gårdar med basstödet frivilliga åtgärder (Ålands Landskapsregering, 2012).	41
Tabell 10. Fördelning av beslutade projekt och medel mellan åtgärdsområden (tusen euro)	53

Sammanfattning och slutsatser

Nulägesbeskrivning

Liksom under föregående år ökade befolkningen på Åland under 2011 och i slutet av året uppgick antalet ålänningar till 28.355 personer. Däremot skiljer sig befolkningsstrukturen mellan kommunerna. Skärgårdskommunerna har en minskande befolkning, med en hög andel äldre och en minskande andel barn, medan övriga kommuner växer. Den öppna arbetslösheten sjönk från 3,1 procent år 2010 till 2,8 procent år 2011, men är fortfarande högst i Mariehamn (3,4 procent) och bland ungdomar (6,1 procent).

Den allmänna ekonomin på Åland har präglats av nedgången inom världsekonomin, av osäkerhet om konsekvenserna för den åländska ekonomin och av utflaggning av färjetonnage. Under programperioden minskade BNP per capita från cirka 42.300 år 2006 till cirka 40.900 euro år 2009. Dessutom sjönk förädlingsvärdet inom primärnäringarna med ungefär 2 miljoner euro och deras andel av Ålands BNP minskade från 2,6 till 2,3 procent. Även antalet sysselsatt inom primärnäringarna på Åland har minskat under senare år och de åländska jordbrukarna har idag den högsta medelåldern av alla regioner i landet.

Under perioden 2006-2010 har lantbrukets bruttointäkter ökat mest inom odlingen av äpple och bär. Även intäkterna från mjölkproduktion, spannmål, kött och ägg har ökat, medan intäkter från sockerbetor sjunkit mest. Antalet gårdar har minskat från 617 år 2006 till 561 år 2010, samtidigt som medelarealen ökat med 10,7 procent. Andelen åkermark som används för direkt livsmedelsproduktion har minskat något, medan en större andel används för odling av fodersäd, vall eller som åkerbete. Andelen åkermark som odlas ekologiskt har ökat från 21,8 till 23,6 procent.

Genomförande av programmet

Den offentliga finansieringsramen för Landsbygdsutvecklingsprogrammet på Åland uppgår till cirka 58 miljoner euro, exklusive 1,3 miljoner reserverade för tekniskt stöd för programgenomförandet. Den absolut dominerande delen av programmet utgörs av axel 2 *Att förbättra miljön och landsbygden*, som utgör cirka 81 procent av budgeten. Drygt 13 procent avser axel 1 *Förbättra konkurrenskraften inom jord- och skogsbruket*, medan axel 3 *Livskvalitet och diversifierad ekonomi på landsbygden* och axel 4 *Genomförande av LEADER-dimensionen*, utgör cirka 3 procent vardera. För de två första axlarna, som huvudsakligen riktar sig mot lantbruksnäringarna och livsmedelsindustrin, utgör den offentliga finansieringsramen cirka 7,8 miljoner euro per år, vilket motsvarar 17,5 procent av BNP för lantbruket och livsmedelsindustrin.

Axel 1: År 2011 var merparten (77-80 procent) av finansieringsramen för åtgärd *121 Modernisering av jordbruksföretag* och åtgärd *123 Högre värde i jord- och skogsbruksprodukter* inom axel 1 utbetald. Andelen företag som fått stöd uppgår dock bara till en dryg tredjedel av målet, p.g.a. att investeringarna varit större än kalkylerat och vissa projekt drivits av en sammanslutning av flera företag. För åtgärd *111 Stöd till yrkesutbildning och information inom jord- och skogsbruket samt livsmedelsindustrin*, ligger deltagandet omkring målet, även om den utbetalda volymen är låg (25 procent). Åtgärd *112 Startstöd till unga jordbrukare* har en måluppfyllelse i antal jordbrukare på 43 procent, men investeringsvolymen är låg (cirka 16 procent). Till följd av regelsystemen inom programmet har fortfarande inga insatser genomförts vad gäller åtgärd *124 Samarbeta och utveckling av nya produkter, processer och tekniker inom jordbruk- och livsmedelssektorn samt inom skogsbrukssektorn*.

Axel 2: Hittills har drygt 70 procent av finansieringsramen betalats ut för åtgärd *212 Stöd för jordbrukare* (kompensationsbidrag) och *214 Stöd för miljövänligt jordbruk*, och måluppfyllelsen avseende antal företag och hektar är hög. Samtidigt varierar efterfrågan på olika åtgärder inom ramen för miljöstödet. En fördjupad analys av utnyttjande av frivilliga åtgärder presenteras i kapitel 4. Inom åtgärden *216 Icke produktiva investeringar* har förverkligandet gått trögt och möjligheten att uppnå målsättningarna bedöms inte som realistisk.

Axel 3: För åtgärd *311 Diversifiering till annan verksamhet än jordbruk* har inga projektbeslut fattats under 2011, vilket innebär en fortsatt låg måluppfyllelse avseende antal stödmottagare (13 procent). Åtgärd *312 Etablering och utveckling av företag* har uppnått målet avseende antal företag (15 stycken), men projekten har varit små och hittills enbart gällt utveckling av befintliga företag. Åtgärd *341 Kompetens och informationsinsatser för förberedelse och genomförande av utvecklingsstrategier* har hög måluppfyllelse avseende antal projekt och deltagare, även om utbetald finansieringsram är måttlig (49 procent). Övriga åtgärder genomförs inom ramen för axel 4 (LEADER).

Axel 4: LEADER Åland genomför inga insatser inom axel 1 eller axel 2. Detta innebär att endast vissa åtgärder inom axel 3 (313, 321, 322, 323 och 331) genomförs med hjälp av LEADER-metodik inom ramen för åtgärd *413 Genomförande av lokala utvecklingsstrategier*. Till följd av en trög start på verksamheten är måluppfyllelsen fortfarande låg, men under 2011 tog verksamheten fart. Man har även kommit igång med åtgärd *431 Driva den lokala aktionsgruppen*, medan ett projektförslag inom åtgärd *421 Genomförande av interregionalt och transnationellt samarbete* avvaktar beslut från landskapsregeringen.

En fördjupad analys av verksamheten inom LEADER presenteras i kapitel 5.

Utnyttjande av frivilliga åtgärder

I utvärderarnas analys av frivilliga åtgärder inom miljöstödet konstateras att tre frivilliga åtgärder visade en negativ utveckling under perioden 2007-2011. Det gällde reducerad höstbearbetning, fånggröda och flerårig extensiv vallodling. Syftet med undersökningen var att öka förståelse för vilka faktorer som bidragit till att anslutningen till dessa åtgärder minskat genom intervjuer med tre rådgivare vid Ålands Hushållningssällskap. Undersökningen tog utgångspunkt i en svensk modell avseende markägares motiv för anläggning av våtmark, baserad på fem kriterier; gårdarnas berättigande till stöd, administration, stöd och kunskap, ersättningsnivå, samt upplevd nytta. Med utgångspunkt i resultaten från studien konstaterar utvärderarna att den negativa trenden tycks bero på en kombination av faktorer.

- En gemensam orsak för alla åtgärder är brist på *lättbegriplig information*, som ett komplement till lagar och förordningar. För att väcka intresse och engagemang bör åtgärderna presenteras som en möjlighet för lantbrukarna - både ur ekonomiskt och ekologiskt perspektiv. Det finns även behov av att utnyttja befintliga kommunikationskanaler effektivare och öka möjligheten för lantbrukarna att delta i kurser och seminarier om genomförandet av olika åtgärder.
- *Administrativa svårigheter* kan påverka anslutningen av frivilliga åtgärder, men verkar inte vara ett betydande problem. Det finns ändå anledning att se över regelverk och ta fram verktyg i syfte att förenkla det administrativa arbetet, möjliggöra uppföljningen och uppmuntra lantbrukarna att ansluta sig till frivilliga åtgärder.
- När det gäller specifika insatser så tycks justeringar i *ersättningsnivån* vara mest angeläget för utnyttjande av fånggrödan. För flerårig extensiv vallodlingen är det tydligt att *ändringarna i regelverket* i det nuvarande programmet är den främsta orsaken till minskningen.

Processen att planera och utforma olika frivilliga åtgärder inför nästa programperiod bör initieras tidigt och involvera alla aktörer som berörs av programmet, bland annat lantbrukarna och rådgivarna. Genom att öka lantbrukarnas delaktighet i programmets planeringsprocess skulle det inte bara öka förståelse för systemets regelverk utan också lantbrukarnas engagemang och intresse av att ansluta sig till olika åtgärder.

LEADER på Åland

Syftet med den fördjupade studie som genomförts i samband med årsrapporten har varit att fördjupa kunskapen om genomförandet av LEADER på Åland, dra lärdomar inför kommande programperiod och förbereda för den slutliga utvärderingen av landsbygdsprogrammet 2014. Analysen bygger på en kombination av dokumentstudier, intervjuer med verksamhetsledaren för LEADER, den för axel 3 programansvarige vid landskapsregeringen samt e-enkäter till medlemmarna i LAG och till projektägare.

LEADER är en metod för att utveckla och diversifiera landsbygden. Målgruppen för LEADER Åland utgörs huvudsakligen av föreningar, lokala utvecklingsgrupper och kommuner. För att få stöd krävs att minst två aktörer medverkar i projektet. Enligt landskapsregeringens instruktioner framgår att LEADER Åland inte får stödja någon form av kommersiell verksamhet, detta är i linje med LEADERS genomföranderegler. Förutsättningarna för LEADER på Åland skiljer sig dock från flertalet andra regioner eftersom man inte bedriver verksamhet inom axel 1 eller axel 2 och heller inga aktiviteter inom åtgärd *311 Diversifiering till annan verksamhet än jordbruk* eller *312 Etablering och utveckling av företag*.

Studien visar att verksamheten inom LEADER på Åland efter en trög start kom igång ordentligt under 2011, då man bl.a. rekryterade en ny verksamhetsledare. Totalt har ungefär hälften av den offentliga finansieringen för åtgärd 413 beslutats, varav nästan två tredjedelar under 2011. Relationen mellan LEADER-kontoret och Landskapsregeringen har utvecklats väl och projektägarna är mycket nöjda med det stöd man får från LEADER-kontoret. Samtidigt finns det vissa begränsningar i programmet, som det finns anledning att dra lärdomar av inför utformning av framtida program.

- Det kvarstår fortsatt viss kritik mot landskapsregeringens krav, som upplevs som formella och byråkratiska. Arbetet för att förenkla de *administrativa rutinerna* och minska handläggningstiderna, framför allt för de mindre projektägarna, bör därför fortsätta.
- I framtida program skulle LEADER kunna spela en roll för att nå ut till *andra målgrupper*. Idag hanteras alla insatser riktade mot näringslivet direkt av landskapsregeringen, men utvärderarna har redan i halvtidsutvärderingen konstaterat att landskapsregeringen haft svårt att genomföra insatser som riktas mot entreprenörer och företagare.
- Vad gäller *mixen av projekttyper* så tycks det till övervägande del handla om små projekt för byggnationer, restaureringar och liknande, som kan bidra till ökad livskvalitet och attraktivitet. Frågan är vilka effekter detta har på den

åländska landsbygdsutvecklingen vad gäller till exempel ekonomisk, social och miljömässig hållbarhet. Det är dock för tidigt att dra några slutsatser avseende dynamiska, långsiktiga effekter och utvärderarna får återkomma till detta i slututvärderingen av programperioden.

- LEADER tycks ha bidragit till att *nya grupper bildats eller formaliserats*. Det får ses som en positiv effekt, som på lång sikt kan förbättra möjligheterna att arbeta med landsbygdens utveckling. Vi kan även notera att man lyckats engagera många olika typer av aktörer i LEADER, allt ifrån idrottsföreningar, lokala utvecklingsgrupper och jaktlag till trossamfund.
- I en tidigare studie av LEADER identifieras några framgångsfaktorer i form av lokal förankring, administrativt stöd, välfungerande projektledning och *samverkan mellan projekt*. Förutsättningarna för LEADER på Åland i form av bl.a. administrativt stöd och lokal förankring är goda, men det finns en utvecklingspotential avseende samarbetet mellan projekt.

1. Introduktion

Ålands landsbygdsutvecklingsprogram 2007-2013 är ett av EU delfinansierat program för utveckling av Ålands landsbygd. Ansvarig för programmets utformning är Ålands landskapsregering, och för genomförande svarar landskapsregeringen och en lokal aktionsgrupp (LAG). Under senhösten 2009 fick Nordregio, i samverkan med Ålands Statistik och Utredningsbyrå (ÅSUB), i uppdrag att genomföra en löpande utvärdering av hur väl programåtgärder och genomförande, inklusive projekt, bidrar till måluppfyllelsen enligt strategi och program. I uppdraget ingår en halvtidsutvärdering av programutfall och resultat¹, en utvärdering i efterhand av programmets utvecklingseffekter och måluppfyllelse, samt en årlig avrapportering inför programmets kommunikation med EU.

Underlaget har utarbetats i samverkan mellan Nordregio och ÅSUB, där ÅSUB haft det huvudsakliga ansvaret för sammanställning av underlagsmaterial, analys och rapportförfattande avseende utvecklingen inom programområdet och genomförandet av landsbygdsutvecklingsprogrammet.

I samråd med representanter för landskapsregeringen konstaterades ett behov av att närmare analysera skälen till det låga utnyttjandet av frivilliga åtgärder inom Axel 2. Det fanns även behov av att följa upp insatser inom ramen för LEADER, som knappast startat vid tidpunkten för halvtidsutvärderingen. Ansvariga för genomförandet av dessa två fördjupningsinsatser har varit Nordregio.

Rapporten består av fyra delar. Inledningsvis ges en presentation av nuläget och den senaste tidens utveckling inom programområdet. I kapitlet redogörs kort för befolkningsstruktur, arbetsmarknad och ekonomisk utveckling, för Åland generellt och specifikt för jordbruket. Därefter följer en presentation av genomförandet av programmet, avseende beslut, utbetalningar och måluppfyllelse inom olika åtgärder i de fyra axlar som utgör grunden för programmet. Avslutningsvis presenteras de två fördjupningsstudierna avseende utnyttjande av frivilliga åtgärder och genomförandet av LEADER på Åland.

¹ Se ÅSUB (2010), Halvtidsutvärdering Landsbygdsutvecklingsprogrammet för landskapet Åland, rapport 2010:7

2. Den senaste tidens utveckling inom programområdet

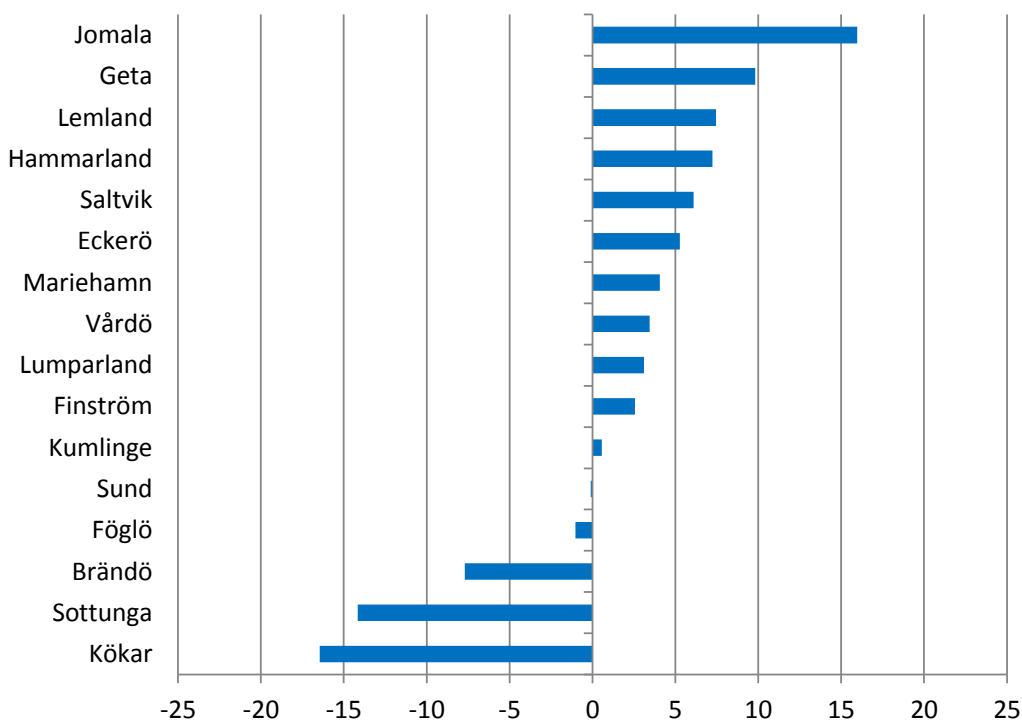
I det här kapitlet sammanfattas utvecklingen inom demografi och arbetsmarknad på Åland under programperioden och några av de framtida utmaningarna berörs. Även den ekonomiska utvecklingen och lantbrukets betydelse för ekonomin summeras. Tabellerna och diagrammen i kapitlet baseras på officiell statistik från ÅSUB om inte annat anges som källa.

2.1 Befolkningsstruktur och arbetsmarknad

Befolkningstillväxten har varit snabb under programperioden. Totalt ökade invånartalet från 26.923 personer vid slutet av 2006 till 28.355 personer vid utgången av år 2011. Inflyttningen stod för den större delen av tillväxten och var i genomsnitt 0,9 procent per år under perioden. Från slutet av 2010 till slutet av 2011 ökade befolkningen med 348 personer vilket är den största tillväxten på över 20 år.

De regionala skillnaderna inom Åland är dock betydande. Medan befolkningen har minskat under de senaste fem åren i fyra av de sex skärgårdskommunerna, i två av dem med i storleksordningen 15 procent, så har befolkningstillväxten varit starkt positiv i flera av landsbygdskommunerna (se figur nedan). Framför allt har de kommuner som ligger nära Mariehamn vuxit snabbt.

Figur 1. Befolkningsutvecklingen per kommun 2006-2011, procent



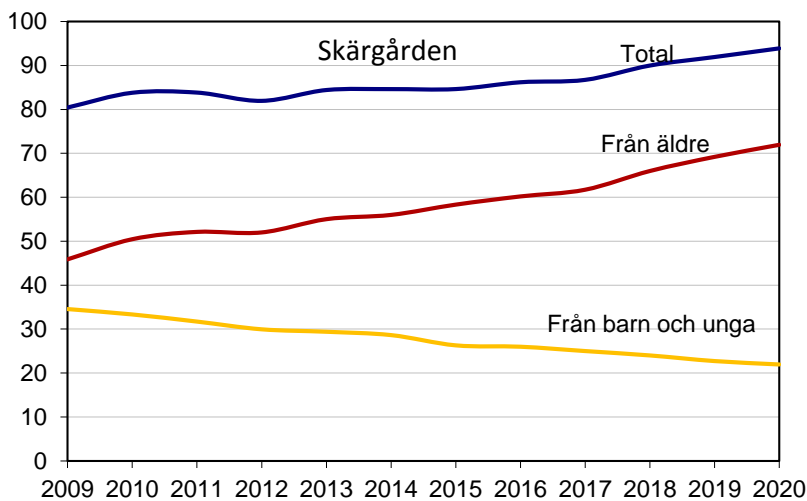
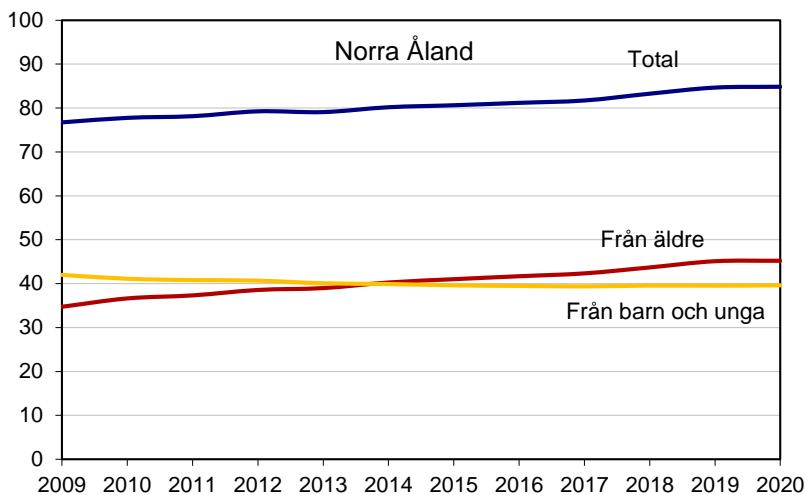
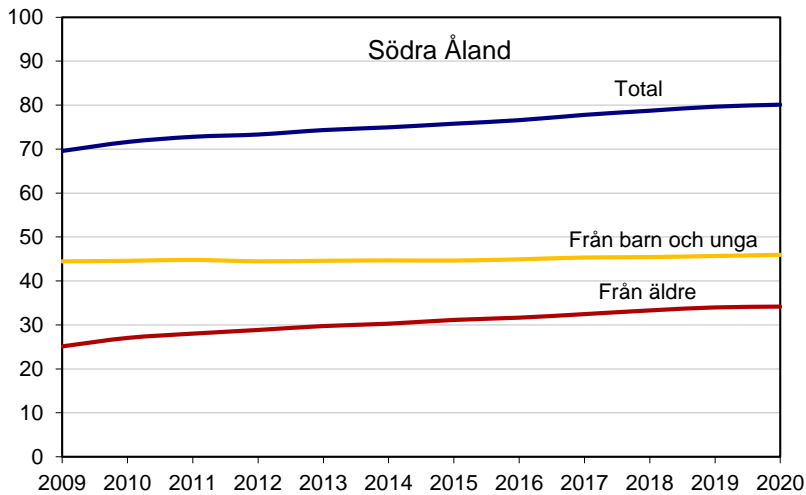
Följande tabell visar befolkningen senaste årsskifte efter kön och kommun. Befolkningen minskade i samtliga sex skärgårdskommuner och ökade i övriga kommuner under 2011. Skärgårdens befolkning är nu endast 7,8 procent av hela befolkningen. Den största tillväxten hade Jomala som stod för nästan hälften av den totala befolkningstillväxten eller 151 personer. Endast två kommuner, Mariehamn och Finström, har fler kvinnor än män, medan övriga kommuner har ett överskott av män. Särskilt markant är överskottet i skärgårdskommunerna, i Kökar finns det endast 78 kvinnor på 100 män och i Brändö är motsvarande relation 85 på 100.

Tabell 1. Antal invånare efter kön och kommun 31.12.2011 samt förändring från 31.12.2010

Kommun	Antal invånare 31.12.2011			Kvinnor per 100 män	Andel av Ålands bef. %	Förändring 2010 - 2011	
	Totalt	Kvinnor	Män			Antal	Procent
Brändö	480	220	260	85	1,7	-8	-1,6
Eckerö	978	472	506	93	3,4	35	3,7
Finström	2 527	1 269	1 258	101	8,9	25	1,0
Föglö	577	279	298	94	2,0	-3	-0,5
Geta	492	232	260	89	1,7	17	3,6
Hammarland	1 526	753	773	97	5,4	18	1,2
Jomala	4 249	2 070	2 179	95	15,0	151	3,7
Kumlinge	361	175	186	94	1,3	-3	-0,8
Kökar	249	109	140	78	0,9	-10	-3,9
Lemland	1 860	898	962	93	6,6	46	2,5
Lumparland	399	195	204	96	1,4	5	1,3
Saltvik	1 810	903	907	100	6,4	8	0,4
Sottunga	103	51	52	98	0,4	-16	-13,4
Sund	1 032	499	533	94	3,6	13	1,3
Vårdö	449	216	233	93	1,6	-3	-0,7
Mariehamn	11 263	5 878	5 385	109	39,7	73	0,7
-Landsbygden	14 873	7 291	7 582	96	52,5	318	2,2
-Skärgården	2 219	1 050	1 169	90	7,8	-43	-1,9
Åland	28 355	14 219	14 136	101	100,0	348	1,2

Även befolkningens åldersstruktur skiljer sig mellan programområdets regioner och kommuner. Den högsta andelen äldre, över 65 år, har skärgården, medan andelen barn och unga under 20 år är störst i inflyttningkommunerna Jomala och Lemland, som är belägna nära Mariehamn. Det här får även betydelse på längre sikt då den så kallade försörjningskvoten som växer snabbt, ökar än snabbare i skärgården. Försörjningskvoten anger enkelt uttryckt andelen barn och äldre i relation till befolkning i arbetsför ålder. I diagrammen nedan presenteras utvecklingen av den del av försörjningskvoten som härrör dels från äldre, 65 år och äldre, dels från barn och unga under 20 år samt totalt. Här har vi enligt internationell vedertagen metodik definierat 20-64 åringar som arbetsför befolkning. I de kommuner som finns på södra fasta Åland, dvs Eckerö, Hammarland, Jomala, Lemland och Lumparland, kommer försörjningskvoten att stiga till drygt 80 till år 2020 (Figur 2).

Figur 2. Utvecklingen av den demografiska försörjningskvoten 2009-2020 i de tre landsbygdsregionerna Södra Åland, Norra Åland samt Skärgården. Totalförsörjningskvot, andelar från äldre (65+ år) samt från barn och unga (under 20 år)²



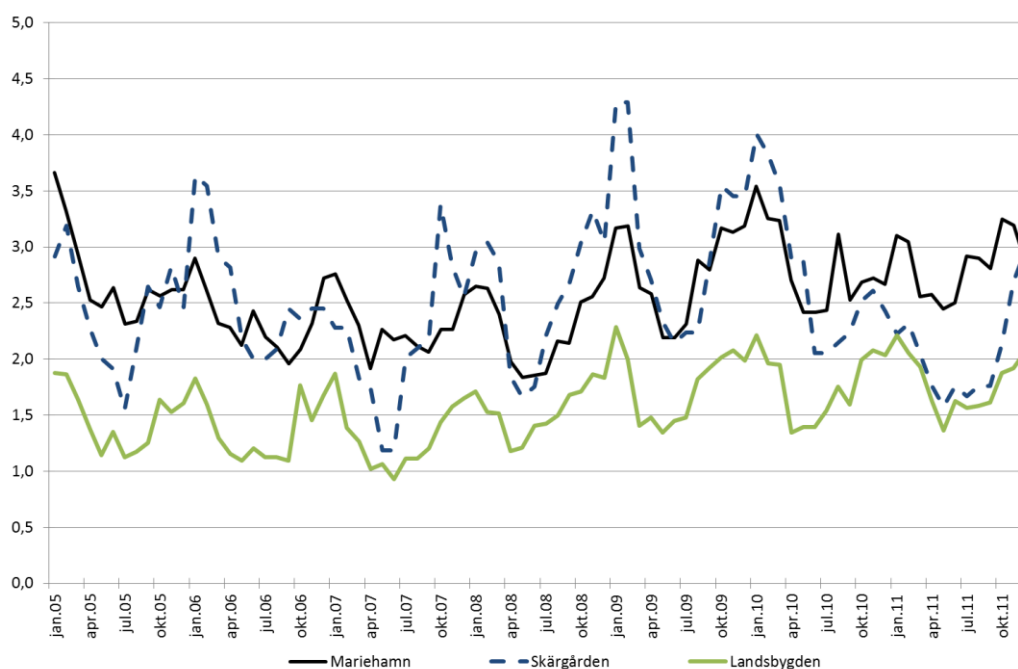
² ÅSUB Rapport 2010:9, Invånarnas syn på kommunernas verksamhet och organisation

I kommunerna på norra Åland, dvs. Geta, Finström Saltvik och Sund, kommer försörjningskvoten att stiga till 85 under samma period medan kvoten i skärgården beräknas uppgå till 95 år 2020. Försörjningskvoten från barn och unga beräknas vara relativt stabil i fasta Ålands landskommuner fram till år 2020, medan andelen barn i skärgården beräknas minska.

Att andelen äldre nu ökar kontinuerligt får betydelse för arbetsmarknaden och sysselsättningen. Arbetslösheten sjönk under år 2011 då den initiala oron som orsakades av den globala finanskrisen sakta började tona ut. Den öppna arbetslösheten sjönk från 3,1 procent år 2010 till 2,8 procent år 2011, vilket internationellt sett är en låg nivå. Arbetslösheten var lägre bland kvinnorna, 2,6 procent, jämfört med 3,0 för männen. Även arbetslösheten bland ungdomar under 25 år sjönk under samma period från 7,7 till 6,1 procent. Positivt var därtill att arbetslösheten bland personer som fyllt 55 år och långtidsarbetslösheten minskade. Antalet lediga platser ökade också under året, såväl absolut sett som i relation till de arbetslösa.

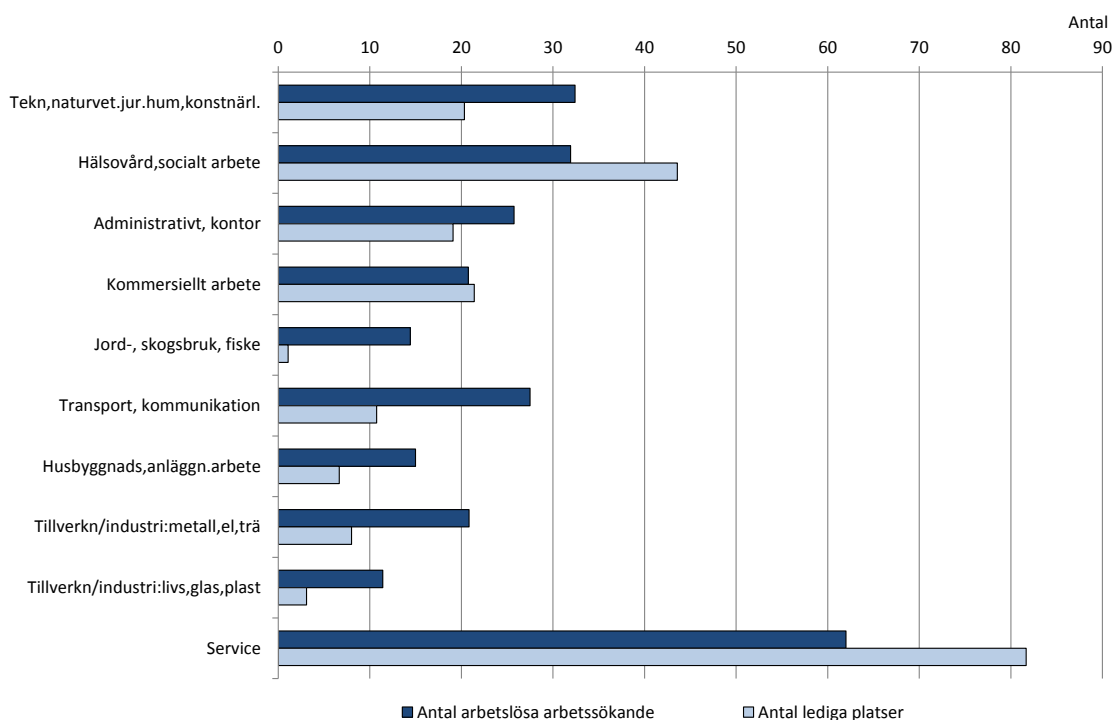
En jämförelse mellan regionerna visar att arbetslösheten under det senaste året i genomsnitt var högst i Mariehamn (3,4 procent) och lägst i landsbygdskommunerna (2,3 procent). I skärgårdskommunerna var den genomsnittliga arbetslöshetsnivån 2,7 procent 2011. Medan arbetslösheten sjönk i Mariehamn och landsbygdskommunerna under 2011 ökade den genomsnittliga arbetslösheten i skärgården från 2,4 procent. Bland de enskilda kommunerna var, liksom året innan, arbetslösheten högst i Eckerö (4,7 procent) och lägst i Lumparland (0,8 procent).

Figur 3. Utvecklingen av den öppna arbetslösheten per region 2005-2011, procent



Arbetslösheten och tillgången på lediga platser varierar även mellan olika branscher och yrkesområden inom programområdet. Under år 2011 var det endast inom tre yrkesområden där antalet lediga platser i genomsnitt var större än antalet arbetslösa arbetssökande, nämligen inom service, inom hälsovård och socialt arbete samt inom kommersiellt arbete. Inom yrkesområden jord-, skogsbruk och fiske, inom transport och kommunikation samt inom alla slag av tillverkning fanns det i genomsnitt mer än dubbelt så många arbetslösa arbetssökande som det fanns lediga platser.

Figur 4. Antal öppet arbetslösa arbetssökande och lediga platser efter yrkesområde år 2011



Inom jord-, skogsbruk och fiske fanns det i genomsnitt 14 arbetslösa arbetssökande under 2011 medan antalet lediga platser i genomsnitt endast var drygt en. Förhållandet har varit ungefär det samma sedan år 2009.

Den årliga arbetsmarknadsbarometern som ÅSUB utarbetar visar att primärnäringarna fortsättningsvis förväntas minska vad gäller såväl antal som andel sysselsatta på Åland. Även om man ser till det samlade nyrekryteringsbehovet, dvs nyrekrytering och ersättande rekrytering sammantaget, förväntas behovet vara lägst inom primärnäringarna och den till dessa näringar nära anknutna livsmedelsindustrin. Samma undersökning visar dock att när det gäller fortbildningsbehovet så anger primärnäringarna ett behov av fortbildning som ligger nära genomsnittet för näringslivet som helhet, medan fortbildningsbehovet inom livsmedelsindustrin ligger väsentligt högre än för genomsnittet.

2.2 Utvecklingen av den åländska ekonomin och lantbrukets ekonomiska betydelse

Den allmänna utvecklingen inom den åländska ekonomin under programperioden har så här långt präglats av nedgången inom världsekonomin, av osäkerheten om konsekvenserna för den lokala ekonomin samt av utflaggning av åländskt färjetonnage. Bruttonationalprodukten per invånare (BNP/capita) var år 2009 cirka 40.900 euro, vilket är 1.400 euro lägre än 2006.³ År 2008 minskade Ålands BNP med hela 10,2 procent som ett resultat av dels försiktighet inom ekonomin till följd av finanskrisen, men framför allt som ett resultat av flaggbyten från åländsk till svensk flagga på flera passagerarfärjor.

BNP för Åland var 1.134,6 miljoner euro år 2006 och 1.128,5 miljoner euro år 2009 i fasta priser (2009 års penningvärde). Förädlingsvärdet inom primärnäringsarna sjönk reellt med ungefär 2 miljoner euro under samma period. Framför allt är det driftsöverskottet i branschen som sjunkit medan lönekostnaderna har fortsatt att växa. Primärnäringsarnas andel av hela Ålands BNP har från 2006 till 2009 sjunkit från 2,6 procent till 2,3 procent.

De åländska jordbruksnäringarna har dock klarat den internationella finanskrisen och konjunktur nedgången förhållandevis bra. Efterfrågan på livsmedel hålls vanligen relativt stabil trots den allmänna ekonomiska nedgången. Internationellt har priset på mejeriprodukter sjunkit, men livsmedelsindustrin på Åland noterar en fortsatt stark efterfrågan på lokalt producerade livsmedel. Snarare råder en viss brist på råvaror för livsmedelsindustrin, vilket även gäller det lokala mejeriet.

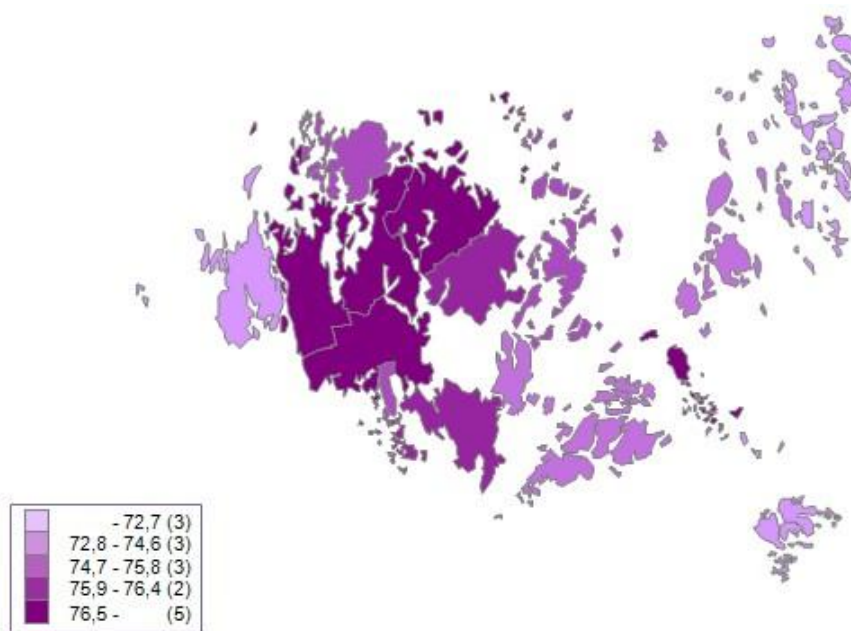
Antalet sysselsatta personer som bor på Åland har ökat med 273 från år 2006 till 2009⁴. År 2009 uppgick antalet sysselsatta på Åland bosatta till 13.687 personer. Mellan åren 2008 och 2009 minskade dock antalet sysselsatta. Antalet sysselsatta minskade i alla regioner, men relativt sett mest i skärgården där minskningen var 4,2 procent från 2008 till 2009.

Kartan nedan visar sysselsättningsgraden i de åländska kommunerna. Sysselsättningsgraden beräknas som de sysselsattas andel av den 16-64 åriga befolkningen. År 2009 var sysselsättningsgraden på Åland 75,6 procent (77,3 procent för kvinnor och 73,8 procent för män). Regionalt sett var sysselsättningsgraden högst på landsbygden (76,7 procent), lägst i skärgården (72,6 procent) och 74,7 procent i Mariehamn. Sysselsättningsgraden är dock allmänt god.

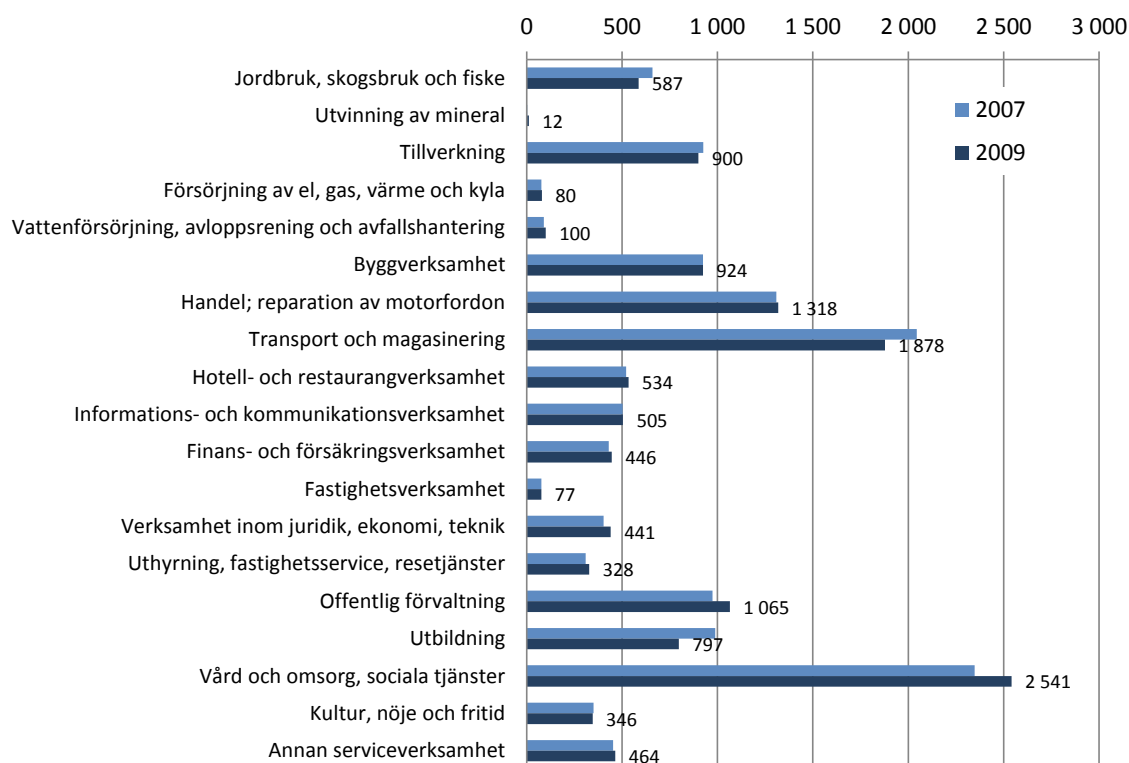
³ Uppgifterna baseras på slutförd beskattning varför det är närmare 2 års eftersläpning av data vid publicering.

⁴ År 2009 är senast tillgängliga uppgift p g a sysselsättningsstatistiken baseras på uppgifter från register som samkörs, bland annat register över beskattningen.

Figur 5. Sysselsättningsgraden efter kommun 31.12.2009, %



Flest personer sysselsätter branscherna vård och omsorg, transport och magasinering, samt handel. Primärnäringarna sysselsatte år 2009 587 personer eller 4,3 procent av alla sysselsatta. Det innebär en minskning med 72 personer från år 2007. Av de sysselsatta inom primärnäringarna var 512 aktiva inom lantbruket vilket motsvarar 3,7 procent av de sysselsatta. Övriga branscher där antalet sysselsatta minskade mellan åren 2007 och 2009 är transport och magasinering, tillverkning samt bildningssektorn. Inom transportbranschen slår de strukturella förändringarna med flaggbyten på sysselsättningsstatistiken. Vård och omsorg är den sektor som växer mest.

Figur 6. Antal sysselsatta efter bransch år 2007 och 2009⁵


I slutet av år 2011 fanns det sammantaget 2.350 företag på Åland (Tabell 2). Flest företag finns inom branscherna handel och hotellverksamhet, finans- och fastighetsverksamhet samt inom byggnadsverksamheten. Inom primärnäringsarna fanns det ifjol 103 företag, vilket är en ökning med 18 företag från 2006, men en viss variation förekommer mellan åren. Framhållas bör dock att de flesta jordbrukare inte räknas som företag i den här statistiken eftersom de inte är arbetsgivare eller betalar månatlig mervärdesskatt. När det gäller de verksamheter inom primärnäringsarna som definieras som företag i företagsstatistiken är över 90 procent mikroföretag med färre än fem anställda.

Av det totala antalet företag finns 49 procent på den åländska landsbygden, 41 procent i Mariehamn och 10 procent i skärgårdskommunerna.

⁵ P g a näringsgrensindelningen har förnyats är det inte möjligt att jämföra per bransch med tidigare år.

Tabell 2. Antal företag efter kommun och bransch 2011

	Totalt	Jord- och skogsbruk, fiske	Industri	Byggnads- verks.	Handel, hotellverk- samhet m.m	Transport, post- och tele, IT	Finans,förs o fastigh	Övriga tjänster
Brändö	69	6	6	14	17	10	11	5
Eckerö	116	11	10	23	42	9	9	12
Finström	178	15	19	46	41	18	28	11
Föglö	45	3	4	10	15	4	6	3
Geta	35	2	2	6	10	4	9	2
Hammarland	111	12	9	24	17	14	24	11
Jomala	364	14	33	94	96	36	51	40
Kumlinge	46	5	2	4	15	5	10	5
Kökar	29	-	1	5	10	4	8	1
Lemland	133	3	6	43	34	11	25	11
Lumparland	31	4	7	6	7	2	3	2
Saltvik	123	11	13	24	26	11	24	14
Sottunga	10	2	-	2	3	1	2	-
Sund	70	5	9	21	9	6	15	5
Vårdö	36	5	2	10	7	4	3	5
Mariehamn	954	5	68	107	296	109	234	135
-Landsbygden	1 161	77	108	287	282	111	188	108
-Skärgården	235	21	15	45	67	28	40	19
Åland	2 350	103	191	439	645	248	462	262
Andel av företagen, %	100,0	4,4	8,1	18,7	27,4	10,6	19,7	11,1

Not: Tabellen gäller företag med Åland som hemort. Som företag räknas de som är mervärdesskatteskyldiga eller är arbetsgivare. Offentliga myndigheter, stiftelser, idéella föreningar, bostadsaktiebolag och kyrkan ingår inte. På grund av att näringsgrensindelningen uppdaterades 2008 är inte de branschvisa uppgifterna helt jämförbara med tidigare år
Källa: Statistikcentralen Företagsregister, ÅSUB

Statistik från Tike, Jord- och skogsbruksministeriets informationscentral, belyser åldersstrukturen bland jordbrukarna på de privata gårdarna. De åländska jordbrukarna har den högsta medelåldern av alla regioner i landet. Medelåldern bland de åländska jordbrukarna var år 2011 52,4 år jämfört med 50,6 år för hela Finland. Endast 13,3 procent av de åländska jordbrukarna är under 40 år, medan 30 procent är 60 år eller äldre. För hela landet är motsvarande andelar 16,5 procent under 40 år och 22,6 procent som är 60 år eller äldre. Trenden är att andelen äldre jordbrukare ökar medan andelen yngre minskar.

Tabell 3. Antal jordbrukare på gårdar i privat ägoförhållande enligt jordbrukarens ålder 2010

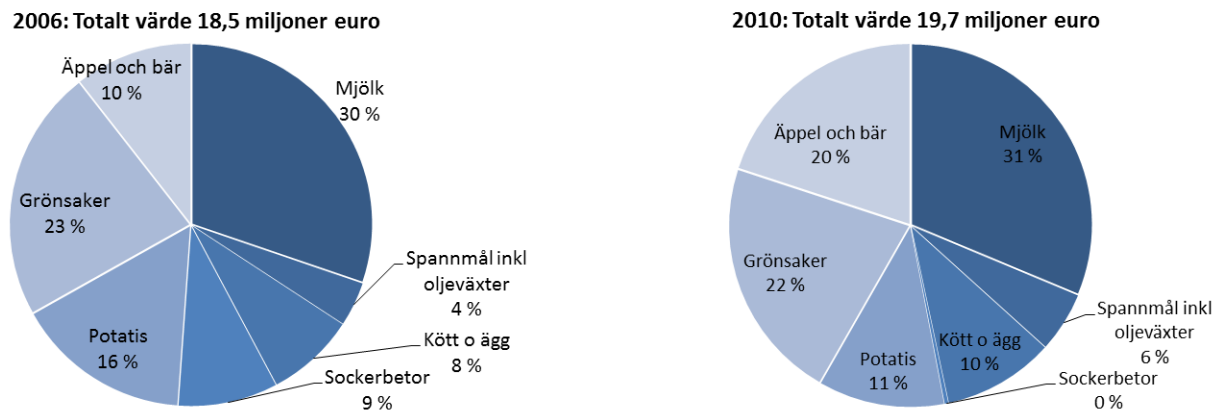
	Åland Antal	Åland Andel	Hela Finland Antal	Hela Finland Andel
-24	2	0,4%	340	0,6%
25-29	7	1,4%	1 373	2,5%
30-34	25	4,9%	3 037	5,5%
35-39	34	6,6%	4 405	7,9%
40-44	60	11,7%	6 843	12,3%
45-49	80	15,6%	8 842	15,9%
50-54	82	16,0%	9 141	16,5%
55-59	69	13,5%	8 955	16,2%
60-64	82	16,0%	7 837	14,1%
65-	72	14,0%	4 671	8,4%
Totalt	513	100,0%	55 444	100,0%

Källa: Tike (Jord- och skogsbruksministeriets informationstjänstcentral år 2011, Lantbruksregister 2010)

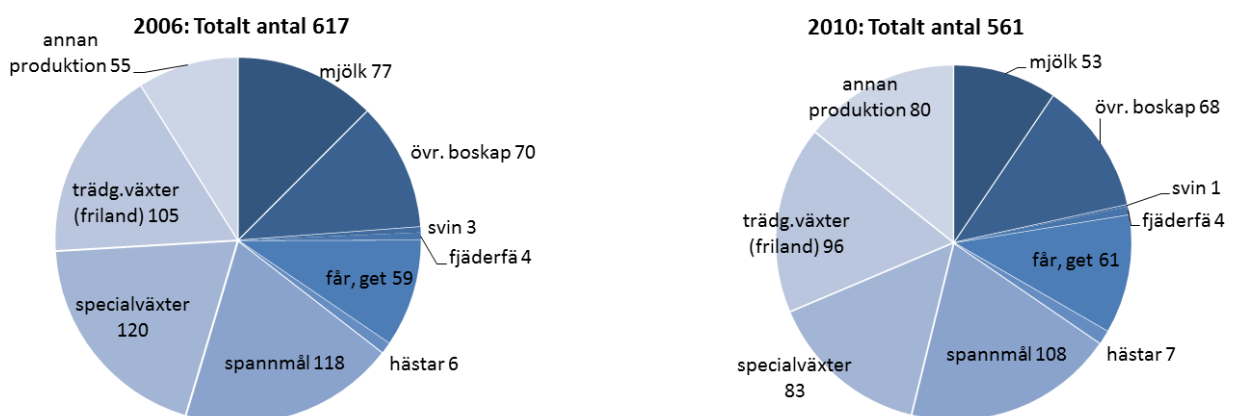
Av de sysselsatta inom jord- och skogsbruket var drygt två tredjedelar män och en knapp tredjedel kvinnor. Även andelen kvinnor har minskat under 2000-talet.

När det gäller utvecklingen av produktionen, markanvändningen och antalet jordbrukslägenheter totalt för Åland finns officiell statistik endast tillgänglig fram till år 2010, trots att uppgifter för de gårdar som är anslutna till olika åtgärder inom landsbygdsutvecklingsprogrammet finns tillgängliga även för år 2011. Vi har ändå valt att presentera uppgifter från den officiella statistiken eftersom den ger en bild av helhetsutvecklingen inom programområdet från år 2006.

Om vi inledningsvis jämför bruttointäkterna från lantbrukets olika produktgrupper 2006 och 2010 så har de totalt sett ökat mest inom äpplen och bär, där en fördubbling av intäkterna skett fram till 2010 (figur 7). Intäkterna från mjölkproduktion, spannmål och kött och ägg har också vuxit, medan intäkterna från sockerbetor har sjunkit mest både absolut och relativt sett. Totalt steg värdet på intäkterna från 2006 till 2010 med 1,2 miljoner euro i löpande priser.

Figur 7. Bruttointäkter för lantbrukets produkter 2006 och 2010


En jämförelse med utvecklingen av antalet jordbrukslägenheter efter huvudproduktionsinriktning visar att trots att produktionsvärdet stigit inom flera produktgrupper har antalet gårdar minskat mellan åren 2006 och 2010. Så har t ex antalet mjölkgårdar minskat från 77 till 53 trots att bruttointäkterna från mjölkproduktionen stigit en aning. Totalt sett har antalet jordbrukslägenheter minskat från 617 år 2006 till 561 stycken år 2010, endast inom kategorin ”annan produktion” har antalet jordbrukslägenheter ökat. Medelarealen för de åländska lantbrukslägenheterna har stigit från 23,4 hektar år 2006 till 25,9 hektar 2010, en ökning med 10,7 procent.

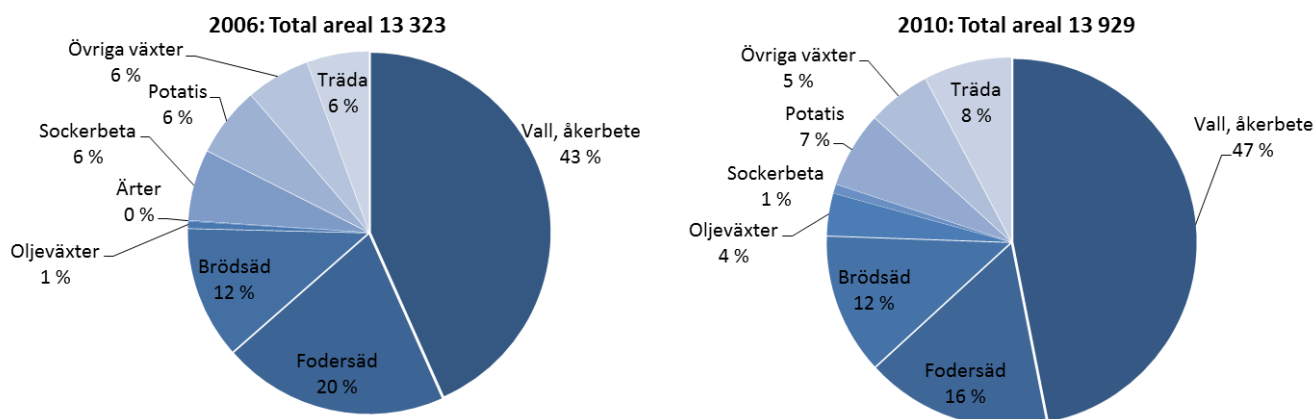
Figur 8. Jordbrukslägenheter efter huvudproduktionsinriktning 2006 och 2010


Källa: Jord- och skogsbruksministeriet

Om vi däremot tittar på användningen av åkerarealen kan vi se att den totala arealen ökat med cirka 600 hektar från 2006 till 2010. Andelen åkerareal som används för vall och åkerbete samt andelen oljevaxter och potatis har ökat under perioden. Därtill har andelen åkerareal i träda vuxit. Andelen åkermark som används för fodersäd respektive

för sockerbeta har minskat mest. Sammantaget användes cirka 29 procent av åkerarealen för direkt livsmedelsproduktion år 2010, vilket är nästan två procentenheter mindre än 2006. Större del av åkerarealen används för odling av fodersäd, vall eller som åkerbete för animalieproduktion.

Figur 9. Användning av den åländska åkerarealen 2006 och 2010, hektar



Källa: Jord- och skogsbruksministeriet

Den samlade andelen åkermark som odlades ekologisikt, inklusive den mark som var i övergång till ekologisk produktion, har under perioden från 2006 till 2010 ökat från 21,8 procent till 23,6 procent. År 2006 odlades sammantaget 2.910 hektar ekologiskt varav 1.036 hektar i övergång till ekologisk produktion. År 2010 hade den totala arealen ökat till 3.291 hektar varav 404 hektar utgjorde åkermark under övergång till produktion av ekologiska grödor.

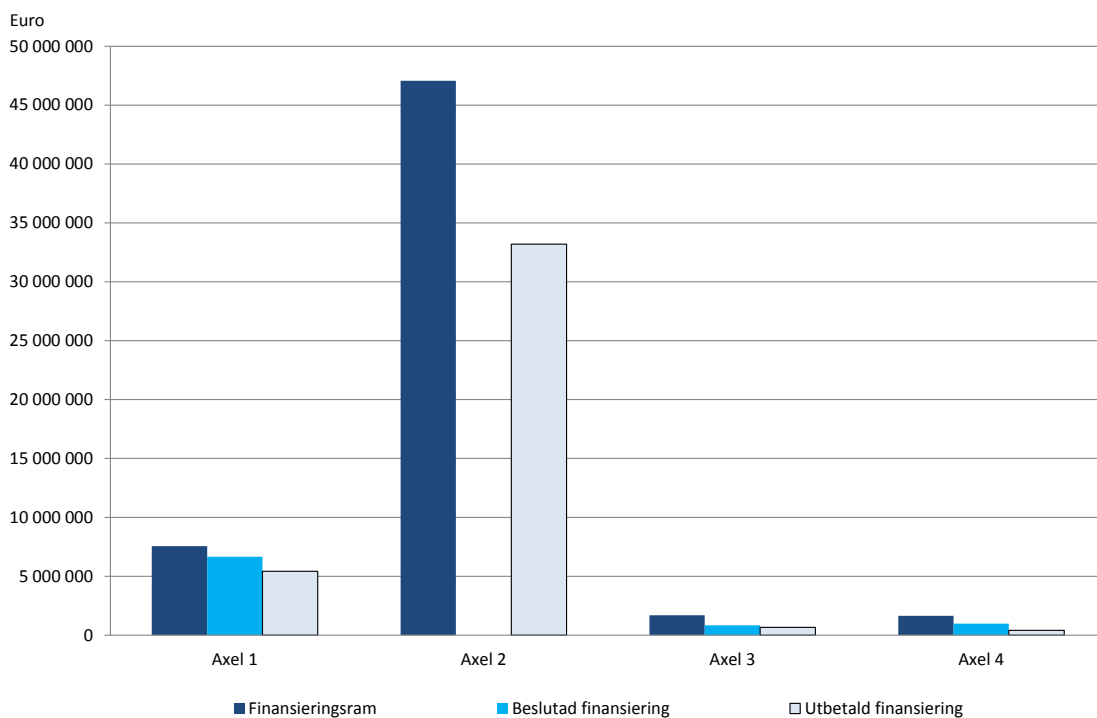
Vattendragsbelastningen är en viktig indikator för miljöpåverkan i skärgårdsnaturen med stora vattenområden med vikar och inre skärgårdsvatten som är särskilt känsliga för den här typen av påverkan. Åtgärder inom programmet som stöder miljövänlig odling har som övergripande målsättning att minska läckaget av näringsämnen och bekämpningsmedel. Effekterna av åtgärderna är ofta långsiktiga. Under 2000-talet har belastningen av fosfor från jordbruket hållits på ungefär samma nivå, runt 4 ton år, medan belastningen från husdjurshållningen beräknas ha sjunkit en aning, med cirka 0,1 ton. När det gäller kvävebelastningen är situationen liknande, även om variationerna här är större mellan åren. Kvävebelastningen från jordbruket har beräknats till mellan 216 och 402 ton per år under perioden. Från djurhållningen har belastningen sjunkit en aning men för större delen av perioden har den här belastningen beräknats till cirka 2 ton per år. Jordbruket stod år 2010 för cirka 10 procent av den lokala fosforbelastningen och för cirka 40 procent av den lokala kvävebelastningen (exkl. atmosfärisk deposition). (Källa: Miljöbyrån, Landskapsregeringen)

3. Programmets genomförande

Den offentliga finansieringsramen för Landsbygdsutvecklingsprogrammet är cirka 58 miljoner euro, varav knappt 7,6 miljoner (13 %) går till åtgärder inom axel 1 *Förbättra konkurrenskraften inom jord- och skogsbruket*, nästan 47,1 miljoner (81 %) går till axel 2 *Att förbättra miljön och landsbygden*, medan endast 1,7 respektive 1,6 miljoner euro (3 % vardera) går till axel 3 *Livskvalitet och diversifierad ekonomi på landsbygden* och axel 4 *Genomförande av LEADER-dimensionen*. Utöver dessa 58 miljoner finns 1,3 miljoner reserverade för tekniskt stöd för programmets genomförande.

Den övergripande bilden av Landsbygdsutvecklingsprogrammets genomförande är att intresset för programmet varit stort, men att genomförandegraden fortfarande varierar mycket mellan de olika åtgärderna och axlarna. Inom axel 3 och 4 finns flera åtgärder där efterfrågan på projektfinansiering varit svag. I diagrammet nedan sammanfattas den offentliga finansieringsramen, beslutad samt utbetald offentlig finansiering för programmets fyra axlar per den 31.12.2011.

Figur 10. Finansieringsram, beslutad⁶ och utbetald offentlig finansiering för åtgärder inom programmets samtliga axlar 2007-2011, 31.12.2011, *Källa: Landskapsregeringen*



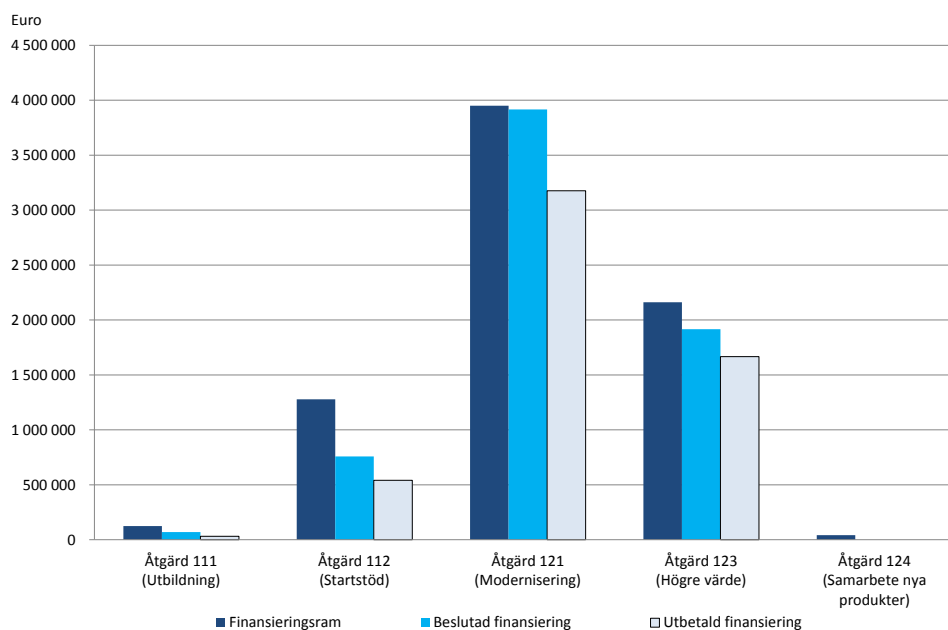
⁶ Att inga beslut redovisas för axel 2 beror på att utformningen av arealstöden är sådan att utbetalningarna grundas på en annan typ av beslut än de som gäller för de andra axlarnas projektstöd. Jordbrukarnas årliga stöd är beroende av odlad gröda och areal (hektar). Det går därför inte att fastställa en ”beslutad finansiering”, alltså binda upp ett visst belopp stödmedel till en enskild brukare.

Programmets ram för offentlig finansiering om sammantaget drygt 59 miljoner euro (inkl. tekniskt stöd för genomförandet) innebär i genomsnitt närmare 8,5 miljoner euro per år under programperioden. För de två första axlarna där åtgärderna i huvudsak riktas mot lantbruksnäringarna och livsmedelsindustrin är den offentliga finansieringsramen i genomsnitt drygt 7,8 miljoner euro per år under programperioden, vilket motsvarar i storleksordningen närmare en tredjedel av lantbrukets bidrag till BNP och 17,5 procent av BNP för lantbruket och livsmedelsindustrin sammantaget.

3.1 Genomförandet av åtgärderna inom axel 1 och målpuffyllelse

Den totala budgetramen för den första axeln är 7,56 miljoner euro. Axel 1 omfattar fem åtgärder varav en åtgärd *124 Samarbete och utveckling av nya produkter, processer och tekniker inom jordbruks- och livsmedelssektorn samt inom skogsbrukssektorn* tillsvidare haft mycket begränsad efterfrågan och därmed har ännu inte några projekt beviljats medel från den åtgärden (Figur 11).

Figur 11. Axel 1: finansieringsram, beslutad och utbetald offentlig finansiering, 2007-2011, 31.12.2011, Källa: Landskapsregeringen



Utvärderarna har i tidigare utvärderingsrapporter framfört att den här typen av samarbetsåtgärder kräver aktiva insatser från genomförandeorganisationen. Exempelvis kan det för att främja etablering av nya verksamheter behövas tvärssektoriella mötesplatser där potentiella inspirationskällor och samarbetspartners kan träffas. Det kan med fördel ske i samverkan med andra aktörer i regionen. Genom tidigare programändringar under perioden har den här åtgärdens offentliga finansieringsram minskats med närmare 380.000 euro och utgör nu endast 41.550 euro. Medlen har

använts för att öka finansieringsramen inom åtgärd *212 Kompensationsbidrag* inom axel 2.

Den största åtgärden inom axel 1, åtgärden *121 Modernisering av jordbruksföretag*, har en offentlig finansieringsram om nästan 4 miljoner euro och där har även genomförandegraden varit högst. Nästan hela finansieringsramen är uppbokad genom beslut och över 80 procent av medlen har betalats ut. Här har inom näringarna förts en diskussion kring utmaningen i att det under programperiodens sista år inte längre finns stödmöjligheter från den här åtgärden. Redan i samband med halvtidsutvärderingen framförde utvärderarna att det vore en fördel om programmet här i högre grad användes som ett strategiskt styrdokument och tydligare kriterier för vilka insatser som framöver prioriteras tillämpades.

Även åtgärd *123 Högre värde i jord- och skogsbruksprodukter* har haft en stor efterfrågan, nästan 90 procent av finansieringsramen på 2,16 miljoner har bundits upp genom beslut och över 77 procent har betalats ut.

För åtgärden *112 Startstöd till unga jordbrukare* har cirka 60 procent av den nuvarande finansieringsramen på knappt 1,3 miljoner euro fördelats genom beslut och drygt 42 procent av ramen har betalats ut till stödmottagarna. Inom den här åtgärden har finansieringsramen skurits ner med cirka 0,5 miljoner euro till förmån för åtgärd 212 inom axel 2 till följd av att intresset för stödet varit begränsat bland unga jordbrukare.

Inom åtgärd *111 stöd till yrkesutbildning och information inom jord- och skogsbruket samt livsmedelsproduktion* har genomförandegraden mer än fördubblats under 2011, nu har drygt 56 procent av finansieringsramen använts genom beslut om utbildningsinsatser. Här har man inom genomförandet försökt styra användningen mot större utbildningshelheter, bland annat gällande energisparåtgärder och potatisodling.

I tabellen nedan presenteras en sammanställning av några indikatorer för utfallet av åtgärderna inom axel 1 åren 2007-2011 på basen av preliminära uppgifter från landskapsregeringen.

Inom åtgärden ”Yrkesutbildning och information” har målsättningen uppfyllts till 87 procent när det gäller antal deltagare i utbildningsprojekten och till 69 procent för indikatorn antal utbildningsdagar. Här har måluppfyllelsen ökat märkbart jämfört med situationen ett år tidigare.

Tabell 4. Indikatorer för utfall av åtgärder och nyttjandegrad 2007-2011, Axel 1⁷

Axel/Åtgärd	Mål 2007-2013/		
	Verkställt 2007-2011	finansieringsram 2007-2013	Utnyttjandegrad/måluppfyllelse
Åxel 1			
Åtgärd 111 Yrkesutbildning och information			
Antal deltagare i utbildning	174	200	87 %
Antal erhållna utbildningsdagar	276	400	69 %
Antal deltagare som framgångsrikt fullföljt ett utbildningsalternativ	174	150	116 %
Utbetald offentlig finansiering samt finansieringsram, 1.000 euro	31	125	25 %
Åtgärd 112 Startstöd unga jordbrukare			
Antal unga jordbrukare som har fått stöd	12	28	43 %
Utbetald offentlig finansiering samt finansieringsram, 1.000 euro	542	1 278	42 %
Totalt investeringsvolym, 1.000 euro	1 545	9 398	16 %
Åtgärd 121 Modernisering av jordbruksföretag			
Antal jordbruksföretag som fått stöd	24	70	34 %
Antal företag som introducerar ny teknik	0	10	0 %
Utbetald offentlig finansiering samt finansieringsram, 1.000 euro	3 176	3 950	80 %
Totalt investeringsvolym, 1.000 euro	6 816	9 875	69 %
Åtgärd 123 Högre värde i jord- och skogsbruksprodukter			
Antal företag som fått stöd	3	8	38 %
Antal företag som introducerar ny teknik	3	4	75 %
Utbetald offentlig finansiering samt finansieringsram, 1.000 euro	1 666	2 162	77 %
Totalt investeringsvolym, 1.000 euro	4 194	7 317	57 %
Åtgärd 124 Samarbete om utv av nya produkter			
Antal samarbetsinitiativ som fått stöd	0	1	0 %
Antal nya produkter	0	1	0 %
Utbetald offentlig finansiering samt finansieringsram, 1.000 euro	0	42	0 %
Totalt investeringsvolym, 1.000 euro	0	69	0 %

Källa: Ålands landskapsregering, indikatorstabeller samt finansiell sammanställning

För åtgärden ”*Startstöd för unga jordbrukare*” var måluppfyllelsen 43 procent vid årsskiftet när det gäller antal unga jordbrukare som fått stöd. Sammantaget har 12 jordbrukare mottagit startstöd från det här programmet. För den totala finansieringsvolymen är graden av måluppfyllelse väsentligt lägre än för den offentliga finansieringsramen. Vid halvtidsutvärderingen framkom bland annat synpunkter om att omfattningen på startstödet kunde differentieras eftersom olika slag av verksamheter och produktionsinriktningar har varierande behov av kapital vid uppstarten, något som de varierande graderna av måluppfyllelse verkar stöda.

Åtgärden ”*Modernisering av jordbruksföretag*” är som tidigare nämnts den åtgärd som är mest omfattande och samtidigt har haft en väldigt stor efterfrågan och hög genomförandegrad. När det gäller antal jordbruksföretag som fått stöd är måluppfyllelsen 34 procent, investeringarna har således i genomsnitt varit mer omfattande än vad man hade kalkylerat med i programmet. Däremot är det enligt indikatoruppföljningen inte något av företagen som har uppfyllt kriteriet om att introducera ny teknik. Målsättningen var här att tio jordbruksföretag skulle uppfylla det kriteriet.

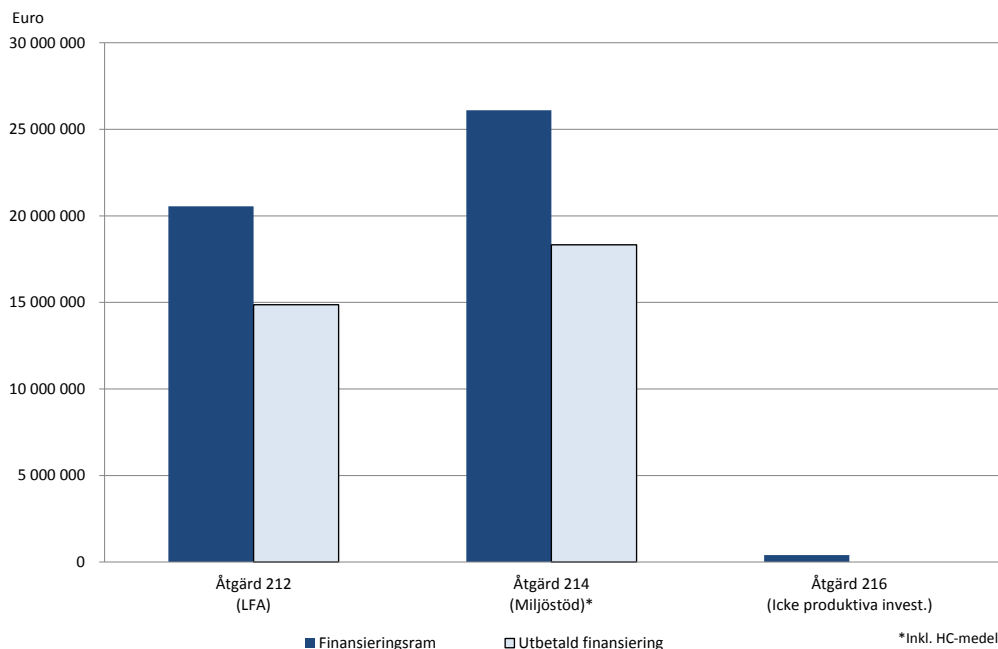
⁷ Totalt investeringsvolym i tabellen avser offentlig finansiering samt privat medfinansiering.

Liknande ser utfallet ut för indikatorerna inom åtgärden ”*Högre värde i jordbruksprodukter*”. Antalet företag som fått stöd har enligt indikator-sammanställningen endast uppfyllts till 38 procent, medan andelen utbetalda medel av finansieringsramen är 77 procent. Här finns dock exempel på företag som introducerat ny teknik. Vad som inte syns i indikatorn ”antal företag som fått stöd” är att antalet företag som gynnas av det utbetalda stödet är större. Bakom ansökningarna står vissa gånger ett flertal företag och i något fall täcker upptagningsområdet för projekten hela Åland. En av verksamheterna som erhållit stöd genom åtgärd 123 drivs till exempel av en sammanslutning av ett stort antal företag.

3.2 Genomförandet av åtgärderna inom axel 2 och måluppfyllelse

För axel 2 är den totala offentliga finansieringsramen efter programändringar nästan 47,1 miljoner euro. Den offentliga finansieringsramen för åtgärd 214 *Stöd för miljövänligt jordbruk (miljöstöd)* uppgår till 26,1 miljoner euro och för åtgärd 212 *Kompensationsbidrag (LFA)* drygt 20,5 miljoner euro (se figur nedan).

Figur 12. Axelt 2: finansieringsram och utbetald offentlig finansiering, 2007-2011, 31.12.2011, Källa: Landskapsregeringen



För åtgärden 216 *Icke produktiva investeringar* har endast drygt 0,4 miljoner euro budgeterats (knapp 0,9 % av axelns finansieringsram). Förverkligandet av åtgärden har dock tillsvidare gott trögt. Endast två minde finansieringsbeslut har fattats trots att här finns goda förutsättningar för exempelvis anläggning av våtmarker som i andra programområden visat sig vara rätt effektivt. Här framhölls redan i

halvtidsutvärderingen att det skulle vara angeläget att tillämpningen av åtgärden kom igång eftersom det tar tid innan insatserna ger de förväntade miljöeffekterna.

Av den totala offentliga finansieringsramen har 72,4 procent betalats ut vid senaste årsskifte för kompensationsbidraget och 70,2 procent av miljöstödet. För miljöstödet, som omfattar en lång rad möjliga åtgärder, har efterfrågan varierat mycket mellan åtgärderna. I kapitel 4 presenteras resultaten av en fördjupad analys av förutsättningarna för sådana frivilliga åtgärder där efterfrågan varit lägre än beräknat. Analysen visar att tre åtgärder har haft en negativ utveckling; reducerad höstbearbetning, fånggröda och flerårig extensiv vallodling. Minskningen beror på en kombination av olika faktorer där brist på lättbegriplig information anses vara en orsak. För fånggrödan ligger förklaringen framförallt i att ersättningsnivå inte täcker faktiska kostnader för åtgärden. För flerårig extensiv vallodlingen har ändringarna i regelverket i det pågående programmet varit den främsta orsaken till minskningen. Även administrativa svårigheter verkar ha påverkat anslutningen till frivilliga åtgärder, men anses inte vara ett betydande problem. Parallellt med den här utvärderingsprocessen har landskapsregeringen under året låtit göra en kartläggning av biodiversiteten på Åland. Kartläggningen, som är en uppföljning av den inventering som gjordes år 2002, ger förutsättningar för att på lång sikt dels följa utvecklingen av biodiversiteten i olika livsmiljöer, dels värdera miljöåtgärdernas effekt på biodiversiteten.

Biodiversiteten på Åland

Kartläggningens resultat visar att Åland har en utpräglad och rik biodiversitet beträffande förekomsten av växt-, dagfjäril- och fågelarter. Ålands landskap har en mångformig jordbruksmiljö som präglats av omfattande åker- och naturbetesarealer. Dessa förhållanden har gynnat en större artrikedom, som skiljer sig från den mångfald som förekommer på det finska fastlandet. Öns sydligare läge gynnar större organismgrupper och en jordbrukspolitik som har prioriterat skötsel av naturbete anses vara viktiga faktorer som bidragit till denna rika biodiversitet.

Medan kartläggningen visar att både växters, fjärilars och fåglarnas antal och mångfald fortsätter att vara högre i förhållande till det finska fastlandet påpekas även att man bör uppmärksamma att utveckling inte varit entydlig. Fågelbeståndet i den åländska jordbruksmiljön har varit relativt oförändrad, något högre än nivåerna som mättes under 2002. Förändringar i förekomsten av kärlväxter var inte heller anmärkningsvärda, dock poängteras att rödlistade arter har minskat i antal samtidigt som arterna som gynnas av höga näringshalter i marken har ökat i antal på åkrar, ängar och naturbete. Dagfjärilars art- och individantal visar sig vara något lägre jämför med 2002 års inventering, främst i individantalen bland arter som förekommer på ängar och naturbeten. Denna minskning kan dock bero på väderförhållandet under inventeringens period och/eller den mänskliga faktorn under inventeringen.

Generellt tyder kartläggningens resultat på att faktorer som leder till igenväxt av naturbete och

förekomst av växtarter som trivs i miljöer med höga näringshalter bör uppmärksammas. Samtidigt är resultaten osäkra på grund av att kartläggningen enbart omfattade två tidpunkter och viss osäkerhet i metoden.

Källa: Sandholm, L. et. al. (2011) *Utvecklingen av naturens mångfald i jordbruksmiljön på Åland 2002-2011*, Finlands miljöcentral.

Någon direkt koppling mellan programmets olika åtgärder och ovan beskrivna förändringar i artsammansättning i de undersökta områdena har tillsvidare inte gjorts. Däremot kan miljöåtgärderna ha haft en gynnsam inverkan på den positiva utvecklingen i fågelbeståndet.

I följande tabell sammanfattas det preliminära resultatet av några av utfallsindikatorerna för axel 2 fram till 31.12.2011.

Tabell 5. Indikatorer för utfall av åtgärder och nyttjandegrad 2007-2011, Axel 2

Axel/Åtgärd	Verkställt 2011/ verkställt 2007-2011	Mål 2011/ finansieringsram 2007-2013	Procent av mål- sättningen uppfylld
Axel 2			
Åtgärd 212 Stöd för jordbrukare (komp.bidrag)			
Antal företag som fått stöd	481	500	96 %
Antal hektar för vilka det betalades kompensationsbidrag (ha)	18 193	18 000	101 %
Antal hektar jordbruksmark åkermark (ha)	13 542	13 000	104 %
Antal hektar jordbruksmark naturbetesmark (ha)	4 651	5 000	93 %
Utbetald offentlig finansiering samt finansieringsram, 1.000 euro	14 869	20 549	72 %
Åtgärd 214 Stöd för miljövänligt jordbruk			
Antal företag som fått miljöstödet basstöd	470	490	96 %
Antal hektar för vilka det betalades miljöstödet basstöd (ha)	12 891	13 000	99 %
Utbetald offentlig finansiering samt finansieringsram, 1.000 euro (inkl. HC-medel)	18 334	26 104	70 %
Åtgärd 216 Icke produktiva investeringar			
Antal företag som fått stöd	0	106	0 %
Utbetald offentlig finansiering samt finansieringsram, 1.000 euro	0	407	0 %

Källa: Ålands landskapsregering, indikatorstabeller, finansiell sammanställning samt andra sammanställningar

Antalet jordbrukare som är anslutna till LFA-stödet har sakta minskat under programperioden. Mellan 2010 och 2011 var minskningen 1,2 procent eller sex jordbruksföretag. Den åkerareal som omfattas av stödet har dock ökat och överstiger nu målet med 4 procentenheter. Den genomsnittliga åkerarealen per jordbruksföretag ökar i takt med att det sjunkande antalet lantbrukare tar över allt större andelar av jordbruksmarken.

Den naturbetesareal som omfattas av LFA-stödet ökade fram till ifjol på grund av att föregående programperiods avtal om miljöstödet basstöd löpte ut och naturbetesareal överfördes till LFA-stödet. Vid årsskiftet hade målsättningen om 5.000 hektar naturbetesareal uppfyllts till 93 procent.

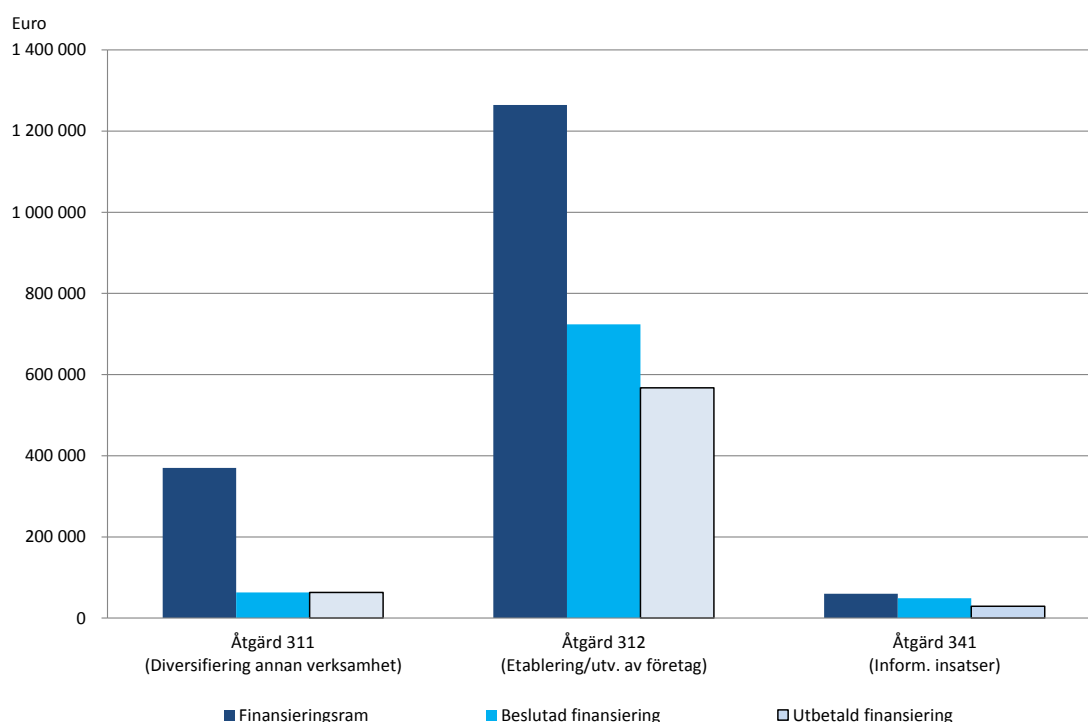
Även när det gäller miljöstödet har det sammantagna antalet företag som omfattas av stödet, om man slår ihop stödmottagare enligt det gamla och det nya systemet, sakta minskat sedan år 2008 medan arealen har hållits relativt stabil.

För de ickeproduktiva investeringarna bedöms målsättningen om antalet företag som omfattas av stödet inte längre vara realistisk.

3.3 Genomförandet av åtgärderna inom axel 3 och måluppfyllelse

Den samlade offentliga finansieringsramen för axel 3 är knappt 1,7 miljoner euro, där närmare 1,3 miljoner (75 %) avser åtgärd 312 *Etablering och utveckling av mikroföretag*. För åtgärden 311 *Diversifiering till annan verksamhet än jordbruk* har 370.000 euro budgeterats och för åtgärden 341 *Kompetensutveckling och information för förberedelse och genomförande av lokala utvecklingsstrategier* 60.000 euro. I figuren nedan visas finansieringsramen, beslutat och utbetald offentlig finansiering för tre av de åtta tillämpliga åtgärderna inom axel 3. Övriga fem åtgärder genomförs inom ramen för LEADER och ingår i budgeten för åtgärd 413 *Lokala utvecklingsstrategier* i Figur 14.

Figur 13. Axel 3: finansieringsram och utbetald offentlig finansiering, 2007-2011, 31.12.2011, Källa: Landskapsregeringen



Inom åtgärden för diversifiering till annan verksamhet har inga projektbeslut fattats under 2011 och genomförandegraden är därmed kvar på samma låga nivå som för ett år sedan, 17 % av den offentliga finansieringsramen har omfattats av beslut och betalats ut

till stödmottagare. Endast två företag har beviljats stöd inom åtgärden under hela programperioden. Trots att det finns ett behov av att diversifiera näringslivet på landsbygden har antalet ansökningar hittills varit lågt. Halvtidsutvärderingen visade att potentiella stödmottagare inte upplever sig ha tid att planera och genomföra nya projekt och i halvtidsutvärderingen diskuterades därför olika former av proaktiva insatser för att öka aktiviteten inom åtgärden.

Åtgärden för etablering och utveckling av mikroföretag har lockat en blandad uppsättning projektansökningar under programperioden och viss efterfrågan har även funnits under det senaste året. Tre nya projekt beviljades medel under 2011 och 57 procent av finansieringsramen hade vid årsskiftet bundits av beslut. Andelen utbetalda medel var 45 procent. Inom åtgärden för informationsinsatser hade det vid årsskiftet fattats beslut om 82 procent av finansieringsramen och runt hälften hade betalats ut.

Följande tabell sammanfattar de preliminära uppgifterna för utfallsindikatorerna för åtgärderna inom axel 3 fram till 31.12.2011

Tabell 6. Indikatorer för utfall av åtgärder och nyttjandegrad 2007-2011, Axel 3⁸

Axel/Åtgärd		Verkställt 2007-2011	Mål 2007-2013/ finansieringsram	Utnyttjandegrad/ måluppfyllelse
Axel 3				
Åtgärd 311	Diversifiering till annan verksamhet än jordbruk			
	Antal stödmottagare	2	15	13 %
	Totalt investeringsvolym, 1.000 euro	318	740	43 %
	Utbetald offentlig finansiering samt finansieringsram, 1.000 euro	63	370	17 %
Åtgärd 312	Etablering och utveckling av företag			
	Antal mikroföretag som fått stöd	15	15	100 %
	Utbetald offentlig finansiering samt finansieringsram, 1.000 euro	568	1 264	45 %
Åtgärd 313	Främjande av turismverksamhet			
	Antal turismprojekt som fått stöd	1	20	5 %
	Antal nya jobb skapade, brutto	0	5	0 %
	Antal övernattande besökare	0	14 000	0 %
	Totalt investeringsvolym, 1.000 euro	26	500	5 %
Åtgärd 321	Grundläggande tjänster för ekonomin och befolkningen på landsbygden			
	Antal projekt som fått stöd	6	10	60 %
	Antal bofasta personer som fått ett bättre lokalt serviceutbud	690	450	153 %
	Totalt investeringsvolym, 1.000 euro	229	200	115 %
Åtgärd 322	Förnyelse och utveckling av byarna			
	Antal byar där insatser gjorts	58	20	290 %
	Antal bofasta personer som fått ett bättre lokalt serviceutbud	1 070	900	119 %
	Totalt investeringsvolym, 1.000 euro	239	800	30 %
Åtgärd 323	Bevarande och uppgradering av natur- och kulturarvet på landsbygden			
	Antal projekt som fått stöd	3	10	30 %
	Totalt investeringsvolym, 1.000 euro	25	200	13 %
Åtgärd 331	Utbildning och information riktad till ekonomiska aktörer på axel 3 områden			
	Antal ekonomiska aktörer som fått stöd	60	500	12 %
	Antal erhållna utbildningsdagar		750	
	Antal deltagare som genomgått en utbildningsaktivitet	53	450	12 %
Åtgärd 341	Kompetens och inform.insatser för förberedelse o förnyelse			
	Antal projekt som fått stöd	5	5	100 %
	Antal deltagare som genomgått en utbildningsaktivitet	43	50	86 %
	Utbetald offentlig finansiering samt finansieringsram, 1.000 euro	29	60	49 %

Källa: Ålands landskapsregering, indikatorstabeller samt finansiell sammanställning

⁸ Totalt investeringsvolym i tabellen avser offentlig finansiering samt privat medfinansiering.

Indikatorsammanställningen visar att genomförandegraden och måluppfyllelsen varierar mycket mellan åtgärderna inom axeln, men generellt har det skett väsentliga framsteg under år 2011. De åtgärder som genomförs med hjälp av LEADER-metoden har äntligen fått en skjuts framåt i genomförandet under det senaste året.

För åtgärd 312 har målet fyllts vad gäller antal företag som fått stöd. Däremot har projektstorleken i genomsnitt varit mindre än målsättningen, mindre än hälften av finansieringsramen har betalats ut. I halvtidsutvärderingen lyftes även fram att tonvikten på projektaktiviteten varit utveckling av befintliga mikroföretag, medan etableringen av nya företag varit mycket begränsad vilket fortsättningsvis gäller för genomförandet.

Om vi så ser på de åtgärder som genomförs genom LEADER kan det konstateras att genomförandet av alla åtgärder nu kommit igång. Inom åtgärden för *Främjande av turismverksamhet* har endast ett projekt erhållit utbetalning av projektstöd, men fler projekt har beviljats stöd. Eftersom regelsystemet för LEADER inte tillåter stöd till aktörer som bedriver kommersiell verksamhet är förutsättningarna att bidra till effekter i nyskapade jobb begränsade.

För åtgärden *Grundläggande tjänster för ekonomin och befolkningen på landsbygden* är måluppfyllelsen för antalet projekt nu uppe i 60 procent och man har därtill bedömt att antalet bofasta som gynnas av satsningarna överstiger det förväntade målet med 53 procent. Projekten omfattar här bland annat olika slag av idrottsanläggningar, och kulturevenemang. Den totala finansieringsvolymen överskrider nu målnivån med 15 procent.

Åtgärden *Förnyelse och utveckling av byarna* överskrider målsättningen för antalet byar där insatser gjorts genom att samarbetsaktörer som jobbar för flera kommuner och byar beviljats projektanslag. Även målnivån för antalet bosatta som omfattas av åtgärden har därmed överträffats med 19 procent. Däremot är den genomsnittliga projektomfattningen mindre än beräknat och den utbetalda finansieringen motsvarar bara 30 procent av den beräknade volymen.

När det gäller åtgärden *Bevarandet och uppgraderingen av natur- och kulturarvet på landsbygden* har tre av målsättningen om tio projekt fått stöd utbetalda fram till och med år 2011. Det utbetalda stödet motsvarar 13 procent av målnivån.

Slutligen har det projekt som genomförts inom ramen för åtgärden *Utbildning och information riktad till ekonomiska aktörer på axel 3 områden* omfattat 60 ekonomiska aktörer vilket motsvarar 12 procent av målsättningen. Även antalet deltagare i

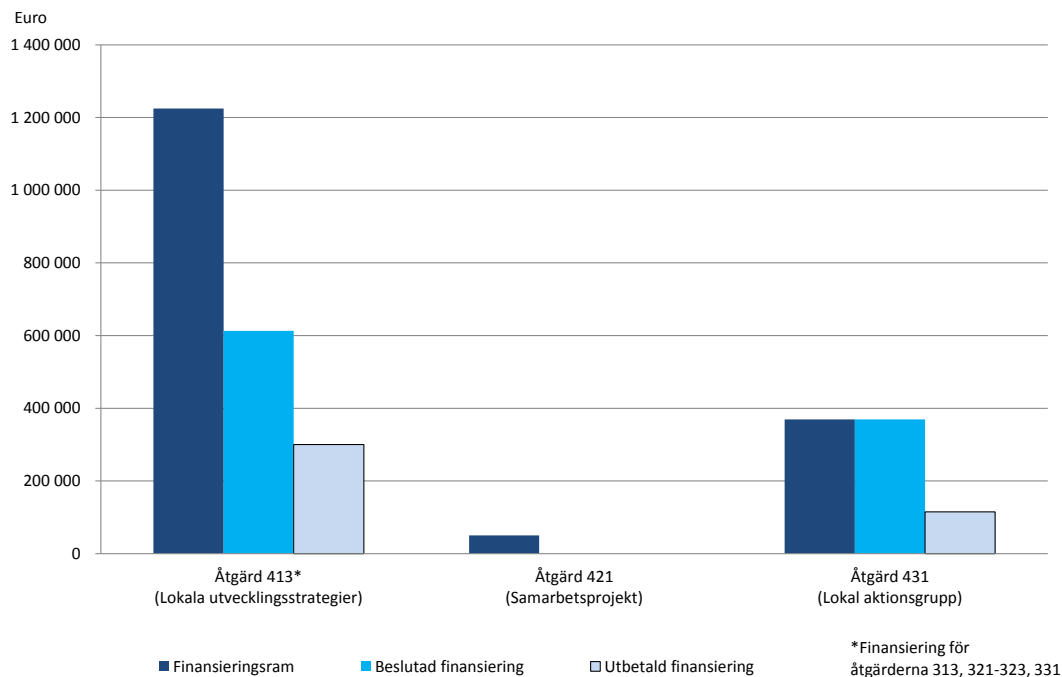
utbildningsaktiviteter motsvarar 12 procent av det uppställda målet.

Genom att genomförandet av LEADER-metoden på allvar kommit igång först under år 2011 har utvärderarna i samråd med landskapsregeringen kommit överens om att i den här rapporten särskilt analysera de olika processer som är knutna till LEADER-metoden; exempelvis bildandet av LAG-gruppen, genomförandet av åtgärderna, betydelsen av de begränsade kommersialiseringsmöjligheterna inom det åländska programmet för resultatet och möjliga varaktiga effekter av LEADER. En djupare analys av LEADER-arbetet och effekterna på Åland återfinns därför i kapitel 6 i rapporten.

3.4 Genomförandet av åtgärderna inom axel 4 och måluppfyllelse

Den fjärde axeln är den axel som har den minsta offentliga finansieringsramen, endast drygt 1,6 miljoner euro. Axeln inbegriper tre huvudåtgärder; *413 Genomförande av lokala utvecklingsstrategier*, *421 Genomförande av interregionalt och transnationellt samarbete samt 431 Drivandet av den lokala aktionsgruppen*. Störst är budgeten för den förstnämnda åtgärden drygt 1,2 miljoner euro (figuren nedan).

Figur 14. Axel 4: finansieringsram och utbetald offentlig finansiering, 2007-2011, 31.12.2011,
Källa: Landskapsregeringen



Budgeten för åtgärd 413 *Genomförande av lokala utvecklingsstrategier* används till att förverkliga följande åtgärder inom axel 3: 313 *Främjande av turismverksamhet*, 321 *Grundläggande tjänster för ekonomi och befolkning på landsbygden*, 322 *Förnyelse och utveckling av byarna*, 323 *Bevarande och uppgradering av natur- och kulturarvet på landsbygden* och 331 *Utbildning och information* (se även Tabell 6). Samtliga dessa LEADER-åtgärder har som vi kunde konstatera ovan kommit igång under det senaste året.

Inom åtgärd 421, genomförande av interregionalt och transnationellt samarbete, har ett projektförslag inlämnats från LEADER-gruppen, men något beslut har ännu inte fattats. Här tycks det finnas behov av att utveckla landskapsregeringens beslutsprocesser för transregionalt samarbete, inklusive rutiner för finansieringen av sådana samarbeten.

För åtgärden 431 som innebär drivandet av själva aktionsgruppen, LAG, har beslut nu fattats om ett projekt för hela den offentliga finansieringsramen, varav ungefär en tredjedel har verkställts och betalats ut.

Sammanställningen av indikatorer i tabellen nedan (preliminära uppgifter) speglar fortfarande den utdragna uppstarten av LEADER-processen på Åland och de oklarheter om bland annat finansieringsförutsättningarna som inledningsvis präglade LEADER i den offentliga diskussionen. Måluppfyllelsen är tillsvidare huvudsakligen låg, även om projektaktiviteten kommit igång under året och utbetalningarna ökat. I rapporten från halvtidsutvärderingen diskuterades även valet av indikatorer och indikatorernas samband med LEADER-åtgärderna. För en närmare analys av LEADER-metoden och dess förutsättningar på Åland se kapitel 5.

Tabell 7. Indikatorer för utfall av åtgärder och nyttjandegrad 2007-2011, Axel 4⁹

Axel/Åtgärd		Verkställt 2007-2011	Mål 2007-2013/ finansieringsram	Utnyttjandegrad/ måluppfyllelse
Axel 4				
Åtgärd 413*	Genomförande lokala utvecklingsstrategier			
Åtgärd 412	Antal LAG-grupper	1		
Åtgärd 411	Total storlek på LAG-området (km ²)	13 324		
	Antal projekt som finansierats av LAG	14	125	11 %
	Antal stödmottagare	14	125	11 %
	Utbetald offentlig finansiering samt finansieringsram, 1.000 euro	300	1 225	25 %
Åtgärd 421	Genomföra samarbetsprojekt			
	Antal samarbetsprojekt som fått stöd	0	5	0 %
	Antal samarbetande LAG	0	12	0 %
	Utbetald offentlig finansiering samt finansieringsram, 1.000 euro	0	50	0 %
Åtgärd 431	Driva den lokala aktionsgruppen			
	Antal projekt som fått stöd	1	20	5 %
	Utbetald offentlig finansiering samt finansieringsram, 1.000 euro	115	369	31 %

*Här ingår finansieringen för åtgärderna 313, 321-323 och 331

Källa: Ålands landskapsregering, indikatorstabeller samt finansiell sammanställning

⁹ För åtgärderna 313, 321, 322, 323, 333 se föregående indikatorstabell.

4. Undersökning av frivilliga åtgärder

4.1 Bakgrund, syfte och metod

Denna analys genomfördes på uppdrag av Ålands Landskapsregeringen i syfte att undersöka och öka förståelse för varför anslutningen till de frivilliga åtgärderna har minskat på Åland under perioden 2007-2011 och vilka faktorer som kan ha bidragit till detta.

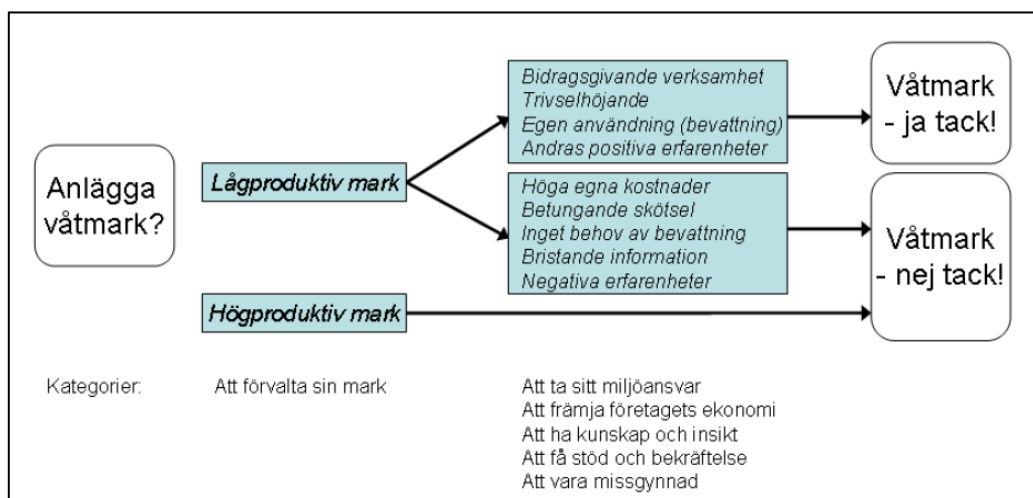
Teoretiskt utgår undersökningen från tidigare studier av genomförande av frivilliga miljöåtgärder inom landsbygdsutvecklingsprogram i Sverige. Med hänsyn till att det finns strukturella skillnader inom jordbrukssektorn mellan Åland och Sverige var det teoretiska underlaget enbart vägledande vid utformning av intervjufrågorna. En kvantitativ uppföljning av anslutningsgraden till de olika frivilliga åtgärderna har genomförts i syfte att identifiera de åtgärder som visade negativ utveckling i förhållande till uppsatta mål i landsbygdsutvecklingsprogrammet för Åland. Avslutningsvis har intervjuer med utvalda rådgivare vid Ålands Hushållningssällskap genomförts. En intervjuguide, bestående av åtta öppna frågor, utformades med utgångspunkt i de teorier och den statistik som nämndes ovan i syfte att identifiera hur olika faktorer påverkade anslutningsgraden till de frivilliga åtgärderna på Åland.

Undersökningen omfattade de tre frivilliga åtgärder som visade en negativ utveckling under perioden 2007-2011; *reducerad höstbearbetning, fånggröda och flerårig extensiv vallodling*. Rådgivare verksamma vid Ålands Hushållningssällskap valdes som målgrupp för intervjuerna eftersom de ansågs ha en mycket god erfarenhet av att jobba nära lantbrukarna på Åland. I första hand valdes fem rådgivare, varav en växtodlingsrådgivare, en ekonomirådgivare, två husdjursrådgivare och en ekologisk rådgivare. Av dessa fem rådgivare ställde tre stycken - en växtodlingsrådgivare, en ekonomirådgivare och en husdjursrådgivare - upp för intervju. Dessa tre rådgivare ansågs vara de mest erfarna inom gruppen och bedöms därför vara tillräckligt representativa för att kunna besvara intervjufrågorna.

4.2 Erfarenheter av genomförande av miljöåtgärder i Sverige

En mycket relevant studie avseende tillämpning av miljöåtgärder inom ramen för landsbygdsutvecklingsprogrammet i Sverige är ”Markägares motiv för att anlägga våtmarker” (Hansson, et al. 2010), från Halmstad Högskolan. Undersökningen syftade till att identifiera markägarens motiv för att anlägga våtmarker på privat mark och öka förståelsen för markägarens syn på miljö, markanvändning och vattenförvaltning.

Figur 15 Konceptuell bild av markägarens motiv för att anlägga våtmark. (Hansson, et al. 2010)



Figur 15 visar modellen som sammanfattar studiens resultat. Modellen anses förklara inte bara motiven som uppkommer vid genomförande av icke produktiva investeringar, såsom våtmarker, utan också faktorer som påverkar genomförande av andra åtgärder såsom frivilliga åtgärder. Till skillnad från icke produktiva investeringar lämpas frivilliga åtgärder sig i olika grad för jordbruksproduktion på marker med högre produktivitet. Vad som anses vara gemensamt för tillämpning av icke produktiva investeringar och frivilliga åtgärder i detta sammanhang är däremot de andra motiv som styr valet av åtgärderna. Specifikt för anläggning av våtmarker har följande faktorer identifierats:

- **Markens produktivitet:** Jordbrukarnas bakomliggande värdering är att jorden i första hand ska användas för livsmedelsproduktion. Det innebär att endast mark som bedöms som lågproduktiv eller på annat sätt problematisk, övervägs för alternativa användningsområden.
- **Företagsmässiga aspekter:** Marken som är aktuell för alternativ förvaltning ska bidra ekonomiskt till företaget. Markägaren behöver således vara insatt i de möjligheter till ekonomiskt stöd som finns. Långsiktighet spelar en stor roll i markägarens bedömning av tillämpning av olika åtgärder.
- **Personliga motiv:** Markägarens intresse för miljöfrågor anses bidra till att miljöåtgärder tillämpas. Dessa motiv kan bero på markägarens vilja att öka naturupplevelser eller engagemang för att minska näringsläckage till havet och bevara eller öka den biologiska mångfalden.
- **Kunskap och insikt:** Att markägaren är väl informerad om de ekonomiska och miljömässiga fördelarna förknippade med tillämpning av miljöåtgärder är en

förutsättning för att dessa ska tillämpas. Inte minst krävs att markägaren har insikt om bland annat tekniska problem och ekonomiska risker förknippade till dessa åtgärder, så att markägare kan ta ställning till rykten och erfarenheter från andra markägare.

- Stöd och bekräftelse: Att markägaren får hjälp med rådgivning och bekräftelse under ansöknings- och driftfasen av miljöåtgärder är viktiga incitament. Uppföljning och bekräftelse framkallar en känsla stolthet och mening vid tillämpning av miljöåtgärder, vilken är avgörande för det långsiktiga arbetet med att uppnå ett miljömål. Markägarens vilja att genomföra miljöåtgärder påverkas av den bild som stödsystemet skapar av jordbruket. Att markägaren upplever att systemet är missgynnande eller orättvist motverkar viljan att ta del av ett miljöåtgärdsprogram. Det innebär att programmet främst bör gynna de markägare som har störst behov av ekonomiskt stöd.

För denna undersökning är det framför allt relevant att undersöka de sista fyra faktorerna nämligen företagsmässiga aspekter, personliga motiv, kunskap och insikt, samt stöd och bekräftelse. Utifrån resultatet från halvtidsutvärderingen av landsbygdsprogrammet på Åland kan alla dessa motiv identifieras. Däremot går det inte ur den utvärderingen att avgöra vilka motiv som är styrande på Åland.

4.3 Kartläggning över frivilliga åtgärder på Åland

Tabell 8 visar att tre frivilliga åtgärder har minskat under programperioden 2007-2011: *fånggröda*, *flerårig extensiv vallodling* och *reducerad höstbearbetning*. I antal anslutna gårdar har flerårig extensiv vallodling minskat mest med 24 gårdar (18 %), följd av reducerad höstbearbetning och fånggröda med 15 (10,6%) respektive 3 (27,3%).

Inom de resterande fem åtgärderna har anslutningsgraden ökat främst inom *minskad användning av växtskyddsmedel mot skadeinsekter* (32 gårdar), *spridning av stallgödsel under växtperioden* (24 gårdar) och *precisering av kvävegödsling i grönsaksodling* (14 gårdar).

Totalt sett minskar anslutningen till de frivilliga åtgärderna, vilket visas i Tabell 9. Enligt Leila Lindström, programansvarig på jordbruksbyrån vid Ålands Landskapsregeringen, beror minskningen i anslutningen till flerårig extensiv vallodling främst på ändringar i regelverket som genomfördes i det nya programmet.

Tabell 8. Ändring i anslutningen till frivilliga åtgärder 2007-2011

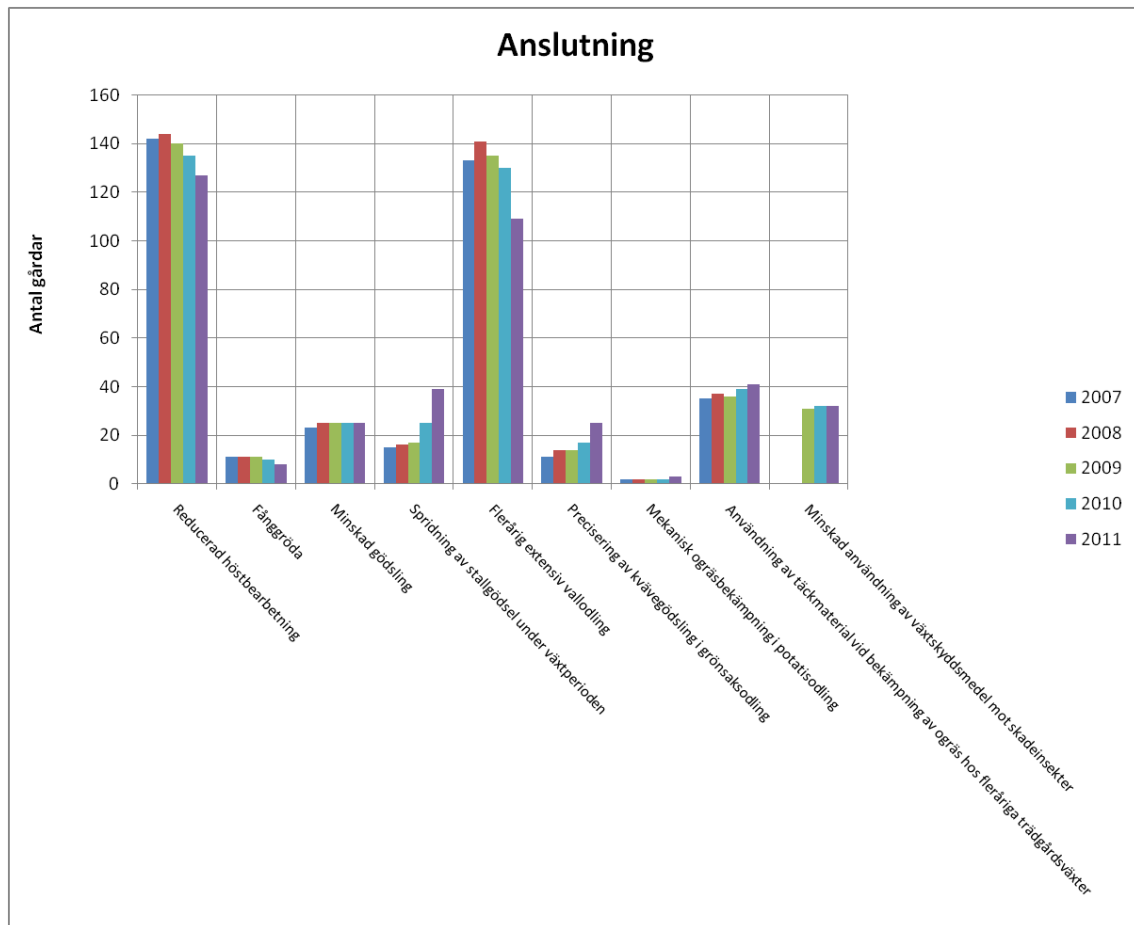
Ändring i anslutningen till frivilliga åtgärder 2007-2011		
År	Ändring %	Antal
Fånggröda	-27.3%	-3
Flerårig extensiv vallodling	-18.0%	-24
Reducerad höstbearbetning	-10.6%	-15
Minskad användning av växtskyddsmedel mot skadeinsekter	3.2%	32
Minskad gödsling	8.7%	2
Användning av täckmaterial vid bekämpning av ogräs hos fleråriga trädgårdsväxter	17.1%	6
Mekanisk ogräsbekämpning i potatisodling	50.0%	1
Precisering av kvävegödsling i grönsaksodling	127.3%	14
Spridning av stallgödsel under växtperioden	160.0%	24

Källa: Landskapsregeringen

Tabell 9. Antal gårdar med basstödet frivilliga åtgärder (Ålands Landskapsregering, 2012).

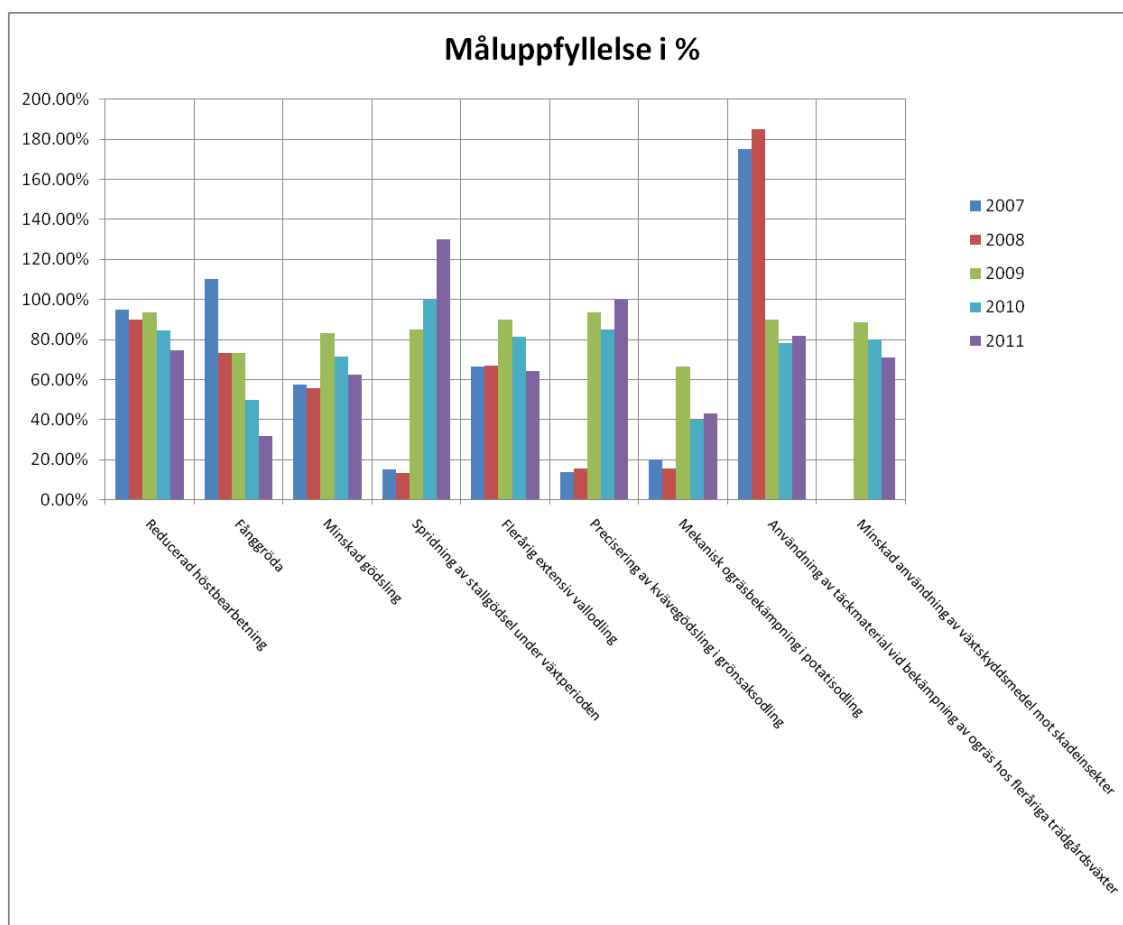
År	Antal	%
2006	393	70.05
2007	340	68.54
2008	341	67.25
2009	331	67.22
2010	320	66.45
2011	289	61.48

Tidigare var gårdar med växtodling berättigade till stöd vid odling av flerårig extensiv vallodling. När det nya programmet infördes var bara husdjurgårdar berättigade till detta stöd. I takt med att gårdarnas stöd har gått över till det nya programmet har ett förhållandevis stort antal gårdar varit tvungna att överge denna åtgärd. En annan bidragande orsak till en minskad anslutning till frivilliga åtgärder är att det totala antalet gårdar som är anslutna till miljöstödet minskar. Arealmässigt är trenden den motsatta då arealen har ökat för de flesta åtgärder, förutom fånggröda. Detta är troligen resultatet av den allmänna utveckling på Åland där allt färre gårdar omfattar en större areal.

Figur 16. Anslutning till frivilliga åtgärder på Åland under perioden 2007-2011


Anslutningen till *reducerad höstbearbetning*, *fånggröda* och *flerårig extensiv vallodling* har även utvecklats ifrån målen sedan 2009, vilket visas i Figur 17. På grund av att målen för dessa åtgärder har höjts samtidigt som antal gårdar anslutna till åtgärderna har minskat har utveckling ifrån målen varit markant. Till skillnad från Figur 16, som visar en ökande anslutning till fem frivilliga åtgärder, är måluppfyllelse låg enligt Figur 17. Det här beror på att anslutningen till dessa åtgärder ökar i mindre grad än den årliga höjningen av målsättningen. Bara två åtgärder uppnår de uppsatta målen, nämligen *spridning av stallgödsel under växtperioden* och *precisering av kvävegödsling i grönsaksodling*.

Figur 17. Måluppfyllelse av frivilliga åtgärder på Åland under perioden 2007-2011



4.4 Resultat

Resultatet från intervjuerna presenteras enligt samma struktur som användes i intervjuformuläret (Bilaga 1) vilket bestod av fem kriterier; gårdarnas berättigande till stöd, administration, stöd och kunskap, ersättningsnivå och upplevd nytta. Dessa fem kriterier härstammar från resultatet från Hansons modell som presenterades och diskuterades i avsnitt 4.2. Specifikt har fyra kriterier i modellen anpassats efter undersökningens kontext och fokusområden, vilket har resulterat i den struktur som intervjuerna bygger på.

Berättigande till stöd

I linje med Landskapsregeringens bedömning var samtliga rådgivare överens om att minskningen i anslutningen till flerårig extensiv vallodling främst berodde på ändringarna i det nya programmet. Specifikt var både växt- och djurgårdar berättigande till stöd vid genomförandet av åtgärden i det gamla programmet, men i det nya programmet blev bara djurgårdar berättigande till stödet. Det innebär att många gårdar

fick lämna denna åtgärd när de gick över till det nya stödsystemet. För de övriga två åtgärderna nämndes reglerna om berättigandet till stöd inte som en orsak till en minskad anslutningsgrad.

Administration

Enligt svaren från rådgivarna framstod administrativa problem inte som en huvudorsak till ett minskat intresse bland lantbrukarna att ansluta sig till olika frivilliga åtgärder, men däremot som en trolig bidragande orsak. Regelverket ansågs vara krångligt eftersom det består av många regler vilka tenderar att öka det administrativa arbetet. Dessutom ansågs att reglerna minskade flexibiliteten hos gårdarna att styra sina odlingar. Det innebär bland annat att vid genomförande av åtgärderna skapas liten utdelning i förhållande till det arbetet som krävs för administrationen. Detta anses särskilt drabba större gårdar, eftersom dessa består av ett flertal skiften.

Ersättningsnivå

Ersättningsnivå för flerårig extensiv vallodling och höstbearbetning ansågs allmänt täcka driftkostnaderna. Däremot ansågs ersättningsnivån för fånggröda inte uppväga de kostnader som uppkommer vid genomförandet. Det beror på att reglerna inte tillåter användningen av kemisk bekämpning när fånggrödan ska tas bort. I stället måste fånggrödan plöjas bort vilket medför större kostnader på grund av ökade arbetsinsatser samtidigt som riskerna för att fånggrödan växer som ogräs i nästa odling ökar.

Stöd och kunskap

Enligt de intervjuade rådgivarna fattar mottagarna beslutet om att ansluta sig till olika frivilliga åtgärder i första hand efter råd och information från lantbruksekreterarna och Landskapsregeringen samt rådgivarna från Ålands Hushållningssällskapet. I det sammanhanget utgör informationsmaterialet från Landskapsregeringen grunden för lantbrukarnas beslut. Även uppfattningar från grannar spelar en stor roll i lantbrukarnas beslut eftersom dessa påverkar lantbrukarnas möjlighet att ställa till informationen från Landskapsregeringen. Rådgivarna spelar också en viktig roll som stöd till lantbrukarna, särskilt när de känner sig osäkra inför beslutet att ansluta sig. Rådgivarna håller även kontinuerlig kontakt med lantbrukarna och informera när det är dags att söka stödet.

När rådgivarna tillfrågades om mottagarna var väl informerade om åtgärdens miljömässiga och ekonomiska nytta samt genomförandeprocessen var rådgivarna eniga om att det fanns ett stort behov på förbättringar främst i hur informationen om olika åtgärder presenterades. Specifikt ansågs att den befintliga informationen borde presenteras på ett mer pedagogiskt och lättläst sätt i stället för bara i lagtext. Det

byråkratiska språket i informationsmaterialet gör det svårt för lantbrukarna att ta till sig informationen. Det påpekades också att det fanns behov av att förbättra tillgänglighet till informationen. I det sammanhanget menade rådgivarna att informationsbristen kunde vara en viktig orsak till att anslutningen till frivilliga åtgärder minskade.

Det påpekades också att lobbyarbetet för de frivilliga åtgärderna borde kunna skapa intresse bland lantbrukarna genom att informera om åtgärdernas ekonomiska och ekologiska nytta. Detta anses särskilt relevant inte minst med hänsyn till att lantbrukarna på Åland idag är mycket pressade av regler och bestämmelser. Rådgivarna ansåg också att informationen bättre borde upplysa om olika konsekvenser anknutna till genomförandet av åtgärderna, bland annat förekomst av ogräs vid höstbearbetning.

Enligt rådgivarna finns det inga uppföljningsmekanismer för vare sig höstbearbetning eller fånggröda. För flerårig extensiv vallodling finns det foderanalyser för vallodling som hjälper lantbrukarna att välja vilka vallar som passar bäst i odlingen. Däremot har den mekanismen inte någon funktion vid uppföljningen av miljöaspekter i odlingen.

Upplevd nytta

Alla intervjuer tydde på att den ekonomiska nyttan var styrande i lantbrukarnas beslut om att ansluta sig till de frivilliga åtgärderna. Eftersom lantbrukarna på Åland är hårt ekonomisk pressade står de ofta inför en svår situation då de måste välja mellan ekonomisk och ekologisk nytta. Ekologisk nytta och personlig naturupplevelse ansågs vara viktiga faktorer i lantbrukarnas beslut, men inte till den grad att de övervägde den ekonomiska nyttan. Generellt anses lantbrukarna på Åland vara medvetna om de miljöproblem som drabbar Östersjön och ha en positiv inställning till miljövänligt jordbruk. I praktiken är lantbrukarna på Åland rädda om sin mark, inte minst med hänsyn till att bättre odlingsstrukturer till följd av olika åtgärder verkar fungera som ett incitament för vissa lantbrukarna att ansluta sig till stödsystemet.

4.5 Slutsatser och rekommendationer

Generellt anses den negativa trenden i anslutningen till de valda frivilliga åtgärderna bero på en kombination av olika faktorer där brist på lättbegriplig information framstår som en gemensam orsak. För fånggrödan ligger dock förklaringen i att ersättningsnivå inte täcker det faktiska arbete som åtgärden kräver. För flerårig extensiv vallodlingen är det tydligt att ändringarna i regelverket i det nya programmet är den främsta orsaken till minskningen. Administrativa svårigheter verkar allmänt också påverka anslutningen av frivilliga åtgärder, däremot anses dessa inte vara ett betydande problem.

Inom alla åtgärder är det påtagligt att insatser för förbättringar i hur informationen presenteras och görs lättillgänglig för lantbrukarna behövs. Det innebär bland annat att det finns ett stort behov av lättläst informationsmaterial som kan användas som ett komplement till lagar och förordningar. I syftet att väcka intresse och engagemang bör åtgärderna presenteras som en möjlighet för lantbrukarna att förbättra sina odlingar både ur ett ekonomiskt och ekologiskt perspektiv. Det finns även behov av att bättre använda befintliga kommunikationskanaler såsom Internet, tidskrifter och annat tryckt material och öka möjligheten för lantbrukarna att delta kurser och seminarier om genomförandet av olika åtgärder.

Förutom förbättringar i informationsmaterialet finns det även anledning att se över regelverket, och skapa verktyg i syfte att förenkla det administrativa arbetet och möjliggöra uppföljningen av genomförande av åtgärderna. Dessa insatser kan även uppmuntra lantbrukarna att ansluta sig till frivilliga åtgärder genom att ge bekräftelse på deras insatser och därmed hjälpa lantbrukarna att finna mening vid tillämpningen. Inte minst tyder lantbrukarnas intresse för miljöfrågor på att det fortfarande finns potential till ett ökat engagemang för åtgärderna genom att bättre upplysa om synergieffekter mellan miljö- och ekonomisk nytta.

Det finns behov av att arbeta mer systematiskt med lobbyarbetet, inte bara genom att bättre presentera informationen utan också genom att bättre upplysa om olika åtgärdernas ekonomiska och ekologiska fördelar samt de implikationer som olika åtgärder medför. Processen att planera och utforma olika frivilliga åtgärder inför nästa programperiod bör initieras tidigt och involvera alla aktörer som berörs av programmet, bland annat lantbrukarna och rådgivarna. Genom att öka lantbrukarnas delaktighet i programmets planeringsprocess skulle det inte bara öka förståelse för systemets regelverk utan också lantbrukarnas engagemang och intresse av att ansluta sig till olika åtgärder.

Bland de frivilliga åtgärderna är justeringar i ersättningsnivån tydligen mest angeläget inom fånggrödan. Samtidigt är anslutningen till den åtgärden mycket liten (åtta stycken). Därför är det viktigt att väga samman åtgärdens faktiska miljönytta och möjligheterna till att öka ersättningsnivå i syfte att avgöra huruvida åtgärden kan uppfylla en viktig roll i programmet.

5. LEADER på Åland

5.1 Bakgrund, syfte och metod

LEADER är en metod för att utveckla och diversifiera landsbygden. Den ger lokala invånare möjligheten att arbeta med landsbygdsutveckling tillsammans med den offentliga sektorn och bidrar till att uppnå målsättningarna för utveckling av landsbygden med hjälp av lokal kunskap, engagemang och lokalt initiativ. I dialog med landskapsregeringen beslutade Nordregio och ÅSUB att inom ramen för årsrapporten 2011 genomföra en fördjupad analys av genomförandet av LEADER på Åland. Denna del av programmet hade knappast påbörjats i samband med den halvtidsutvärdering som genomfördes 2010, men nu har en LAG grupp etablerats och ett 30-tal projekt finansierats.

Syftet har varit att fördjupa kunskapen om implementeringen av LEADER på Åland, dra lärdomar inför kommande programperiod och förbereda för en utvärdering av LEADER i den slututvärderingen som kommer att genomföras 2014. För att utvärdera LEADER finns ett antal utvärderingsfrågor specificerade från EU-kommissionen. Ytterst handlar det om att utvärdera om projekt bidragit till ekonomisk, social och miljömässig hållbarhet. Detta kan t.ex. omsättas till huruvida projekten skapar sysselsättning, ekonomisk aktivitet, bidrar till ökande livskvalitet och bidrar till att uppnå miljömål.

Analysen bygger på en sammanställning av underlag om LEADER på Åland utifrån programmet, strategier och beviljade projekt, intervjuer med verksamhetsledaren för LEADER och den programansvariga för axel 3 kring åtgärder och utfall, e-enkäter till medlemmarna i LAG och till projektägare samt korta beskrivningar av tre beviljade projekt ur projektbanken, för att belysa olika typer av projekt som genomförts under perioden. För utformning av e-enkäter, se Bilagorna 2 och 3.

”LEADER på en minut”

LEADER står för (på franska) ”koppling mellan åtgärder för landsbygdsutveckling”. Metoden introducerades första gången 1991 som ett verktyg för att implementera landsbygdsutveckling på ett alternativt och mer flexibelt sätt. Syftet var att uppmuntra innovativa lösningar på gamla och nya landsbygdsproblem. Metoden bygger på att man stimulerar lösningar eller projekt som sedan kan överföras till andra regioner, modellvärdet och informationsspridning är således av största vikt. År 1991 var LEADER inte en del av den gemensamma jordbrukspolitiken (CAP) utan metoden och finansieringen integrerades i jordbrukspolitiken andra pelare först till perioden 2007-2013.

LEADER har som syfte att främja ett effektivt genomförande av landsbygdsprogrammet genom det mervärde som följer av lokal förankring, inflytande och samarbete. Genom ett lokalt mobiliserande av endogena (inneboende/platsspecifika/ideosynkratiska) utvecklingspotentialer är målet att implementera axel 1-3 med utgångspunkt från en helhetssyn på landsbygden. Målet med LEADER är således att medverka till landsbygdsprogrammets övergripande mål och (hållbarhet) och medverka till att målen med axlarna 1-3 uppnås. Man kan säga att ”interventionslogik” är ”territoriell” snarare än att man har ett sektorspecifikt angreppssätt, att det handlar om specifika geografiska områden och att man tar sin utgångspunkt i de lokala resurser, förutsättningar, lokalt ”kapital”, som finns i respektive region. Genom att stärka samarbete, nätverkande och integration mellan axlarna skall områdets utvecklingspotential stärkas även utöver just målen med axlarna. Det är även viktigt med ”modellvärde” och ”överförbarhet” av metoder och erfarenheter. Dvs. överföring av fungerande projekt (med en förståelse för vilka förutsättningar som ledde fram till resultaten) men även överföring av arbetssätt och utbildningsinsatser. Interventionen fungerar både genom de projekt som faktiskt genomförs (de faktiska investeringarna) och genom relationer, lärande och lokalt engagemang.

Nyckelord inom LEADER: Lokala partnerskap, Underifrånperspektiv, Sektorsövergripande samverkan, Decentraliserat beslutfattande och finansiering, Transnationell samverkan, Utbyte av idéer och metoder, Nätverkande, Good governance, Socialt kapital, Lärande regioner, Endogen utvecklingspotential.

Olika typer av projektresultat:

- Resultat och effekter som är kopplade till projektens och programmets kvantitativt mätbara målsättningar
- Verksamheter och arbetssätt som startar nya utvecklingsprocesser och initiativ
- Lärande och kunskap, samverkan och relationer, lokala organisering och inbäddning av projektverksamheter i lokala sammanhang

5.2 Organisation och strategi

Arbetet med förankringen av LEADER-metoden på Åland påbörjades redan under år 2005 genom spridning av information om metoden och om vad den skulle kunna betyda för Åland. Den ideella föreningen LEADER Åland r.f. bildades 2006 i syfte att utveckla och göra den åländska landsbygden och skärgården attraktiv för både den lokala befolkningen och turister. För att lära sig mer om metoden arrangerades studiebesök och seminarier. Under uppbyggnadsfasen hade föreningen stor nytta av transnationella kontakter, främst med LEADER gruppen *I samma båt* i Pargas. Föreningen har idag ett 80-tal medlemmar, varav cirka 60 föreningar och 13 av de 16 åländska kommunerna. Föreningen ansvarar för genomförandet av axel 4 (LEADER) inom det åländska landsbygdsutvecklingsprogrammet för 2007-2013 och åtgärdslinje 4 inom det operativa programmet för gemenskapsstöd från europeiska fiskerifonden på Åland för 2007-2013.

Inom LEADER Åland finns det en lokal aktionsgrupp (LAG) som ansvarar för landsbygdsutvecklingsprojekt och en kustaktionsgrupp (KAG) som bereder projekt inom fiskeriprogrammet. Ledamöterna representerar olika sektorer i samhället och en tredjedel av ledamöterna ska vara från den privata sektorn, en tredjedel från den ideella sektorn och en tredjedel från den offentliga sektorn. Samma ledamöter tillhör både den lokala aktionsgruppen och kustaktionsgruppen men kustaktionsgruppen får även stöd från fiskenäringsexperter. LAG-gruppen består av 18 personer som utvärderar de projektansökningar som kommer in. Gruppen har möten cirka 4-5 gånger per år.

Dessutom har LEADER Åland ett kontor med en anställd verksamhetsledare och en handläggare. Tidigare hade man under ett knappt år en projektanställd projektkoordinator, med ansvar bl.a. för att informera om LEADER-metoden på Åland, hitta och hjälpa nya projekt, samt knyta kontakter med samarbetspartners utanför Åland. När programmet nu går mot sitt slut ökade istället behovet av en handläggare, som kan bistå i administrationen av beslutade projekt.

Arbetet med den lokala strategin inleddes under våren 2008 och sju lokala möten hölls. Utvecklingsområden som framkom på dess möten var bland annat livskvalitet för kvinnor, barn och ungdomar, turism, skolor, produktutveckling, ny teknik och nya byggnadslösningar, landskapsvård och nya samarbetsformer. Dessutom hölls byamöten i ett stort antal byar. I sin utvecklingsstrategi presenterar LEADER Åland sin vision för 2013 som ”ett grönt Åland i en blå Östersjö” och ett företagsamt och innovativt Åland där sjukfrånvaron och arbetslösheten är låg och där både barn, ungdomar och äldre trivs och respekteras¹⁰.

¹⁰ LEADER Åland (2009), Vart leder LEADER? Utvecklingsstrategi för Leader Åland 2009-2013

Strategin delas upp i tre huvudområden, med utgångspunkt i olika perspektiv; EGO, EMO och EKO. Föreningen använder de strategiska områdena dels som underlag för att mäta om föreningen lyckas förverkliga sin strategi, dels vid bedömning av projekt. Under varje strategisk område finns fem kriterier för bedömningen av projekten.

- EGO står för entreprenörskap och föreningen framhäver att det alltid måste finnas en organisation, en byalag eller en person som brinner för sitt projekt och vill satsa av sin tid och kraft. Under EGO värderas bland annat hur innovativt och nytänkande projektet är, om det kan skapas tydligt nytta med projektet och om efterfrågan finns.
- EMO står för samverkan mellan människor. Projekten ska genomföras i samarbete mellan flera aktörer. Under EMO bedöms bland annat om projektet kan engagera ungdomar, om det är positivt för integration och mångfald och om det är förankrat i området.
- EKO i sin tur står för ekologisk tänkande. Alla projekt ska ske på ett ekologiskt hållbart sätt utan att skada sin naturliga eller kulturella omgivning. EKO värdesätter om projektet är positivt för miljön, är kostnadseffektivt och om det har möjligheter att leva vidare efter projektiden.

Föreningen poängterar att det ska vara balans mellan de strategiska områdena och godkänner inte projekt som saknar poäng under något av de strategiska områdena.

5.3 Målgrupper och åtgärder

I sin strategi uppger föreningen LEADER Åland att vissa typer av projekt inte kan få stöd. Det gäller bland annat basjordbruk, primärproduktion, åtgärder som ökar logikapaciteten i anslutning till landsbygdsturism, utvecklande av infrastruktur, anskaffning av mark- och vattenområden, fordonsanskaffning och engångssatsningar som inte leder till bestående resultat. För att få stöd krävs dessutom att minst två aktörer medverkar i projektet. Det handlar i huvudsak om föreningar, lokala utvecklingsgrupper och kommuner. Enligt landskapsregeringens instruktioner framgår att LEADER Åland inte får stödja någon form av kommersiell verksamhet, vilket begränsar företags möjlighet att delta.

Totalt har nio åtgärder inom ramen för Landsbygdsutvecklingsprogrammet berört LEADER Åland. Åtgärd 124, *samarbete om utveckling av nya produkter, tekniker och processer*, gällde samarbetet mellan lantbrukare, rådgivare, forskare och företag i syfte att förädla primärprodukter. Detta är den enda åtgärd inom Axel 1 (Förbättra konkurrenskraften inom jord- och skogsbruket) som diskuterats i samband med

LEADER. Någon budget för LEADER hade dock inte avsatts inom ramen för denna åtgärd, och efter en programändring har möjligheten för LEADER att genomföra insatser inom åtgärden tagits bort.

Fem åtgärder (313, 321, 322, 323 och 331) inom Axel 3 (Livskvalitet och diversifierad ekonomi på landsbygden) skulle genomföras med hjälp av LEADER-metodiken. Dessutom innehöll Axel 3 åtgärd *341 Kompetensutveckling och information*, för förberedelser och genomförande av lokala utvecklingsstrategier. Inom detta område prioriterades LAG:s egen utbildning och utveckling.

- Åtgärd *313 Främjandet av turismverksamhet*, prioriterar LEADER Åland turismutveckling och marknadsföring samt småskalig infrastruktur och informationscentrum.
- Åtgärd *321 Grundläggande tjänster för ekonomi och befolkningen på landsbygden*, är relaterad till utvecklingen av service och tjänster till landsbygdens företag och samarbete mellan företag och andra.
- Åtgärd *322 Förnyelse och utveckling av byarna*, prioriterar utvecklingen av byarnas attraktion både som bostadsorter och arbetsplatser.
- Åtgärd *323 Bevarande och uppgradering av natur och kulturarvet på landsbygden*, betonar bland annat vård och restaurering, fornlämningsområden och Natura 2000-områden.
- Åtgärd *331 Utbildning och information*, ska främst vara relaterade till utbildning i projektarbete, -ledning och -styrning samt utveckling av arbetsmetoder för hållbar utveckling.

Axel 4 (LEADER) på Åland är uppbyggd kring tre åtgärder (413, 421 och 431) där LEADER-metodiken tillämpas. Eftersom inga insatser genomförs inom ramen för Axel 1 och Axel 2, har man ingen aktivitet inom åtgärdsområdena 411 och 412.

- Åtgärd *413, genomförande av lokala utvecklingsstrategier* och de fem åtgärder för landsbygdsutveckling som ingår i Axel 3.
- Åtgärd *421, interregionalt och transnationellt samarbete*, syftar till att utveckla samarbeten med andra LEADER-områden i Finlands, Sveriges och Europas skärgårdar för erfarenhetsutbyte om landsbygdsutveckling och projektarbete.
- Åtgärd *431, drift av den lokala aktionsgruppen (LAG)*, koncentreras på informationsinsatser, utbildning och studier.

5.4 Verksamheten inom LEADER Åland

Trots en trevande start och vissa personella problem lyckades LEADER Åland under 2010, enligt uppföljningen av verksamhetsplanen, uppnå de flesta av sina mål. Arbetet med hemsidan fortsatte, 20 projekt behandlades och LAG-medlemmar deltog i utbildningar och ett seminarium med LEADER-områden från Sverige och Finland. Olika infomöten hölls ofta på begäran av invånare i områden. Inget officiellt internationellt samarbete etablerades, men flera LEADER-områden var i kontakt med LEADER Åland och samarbetet med LEADER i Estland inleddes. Dessutom var samarbetet med Landskapsregeringen tätt och material för projektägare togs fram.

Under 2011 intensifierades verksamheten inom LEADER Åland, sedan en ny verksamhetsledare rekryterats. Enligt halvårsrapporterna för år 2011 godkändes 26 projekt under 2011. Informationsmöten hölls för olika grupper och enligt LEADER Åland håller medvetenhet om LEADER-verksamheten sakta på att öka. Under hösten genomfördes även kommunbesök i samtliga åländska kommuner. Två estniska LEADER-områden besökte Åland och kontaktnätet med andra LEADER-områden ökade. Inget regelrätt samarbetsprojekt hade däremot inletts eftersom den ansökan som utformats ännu inte beviljats några pengar ur åtgärd 421. Detta resulterade i att en planerad nätverksträff för finska och svenska områden blev inställd och att Landsbygdsnätverket valde att lägga träffen till Finland i stället.

Relationen med landskapsregeringen har utvecklats. LEADER-kontoret har tagit del av landskapsregeringens beredningsteman och har påbörjat ett gemensamt arbete med att kartlägga processgången. Dessutom har LEADER Åland som första externa part integrerat sitt diariehanteringssystem med landskapsregeringen. Syftet har varit att effektivisera beslutsprocessen, underlätta för projektägarna och korta den tidigare långa beslutstiden.

Målsättningen för 2012 är att kunna godkänna resterande projekt som det finns budgeterade medel för, preliminärt ett 30-tal nya projekt. Under 2012 vill föreningen även följa upp de informationstillfällen som ordnades i 2011 och uppmuntra kommuner som står utanför samarbetet att delta. Arbetet med att ta fram en ny strategi har avvaktat nya riktlinjer från EU för kommande programperiod, men kommer att fortsätta och resultera i ett utkast till höstmötet 2012. Föreningen har under 2012 utarbetat ett nytt informationsmaterial, till stöd för projektägare. Det finns även en ambition om att starta ett paraplyprojekt, som ska stödja små insatser, t.ex. upprustande av badstränder och skyltande av turistattraktioner, och frånta projektägarna en stor del av administrationen. Man planerar också att ordna olika skolningstillfällen och att fokusera mer på Åtgärd 421 (Interregionalt och transnationellt samarbete).

5.5 Prioriterade projekt och finansiering

Projekten ska genomföras i samverkan mellan minst två parter. Arbetsgången är sådan att projektägaren får stöd genom LEADER-kontoret, som bistår med råd och gör en förhandsgranskning av projekten i syfte att minska risken för avslag från landskapsregeringen av formella skäl. Projekten presenteras sedan för LAG, som gör bedömning av om projektet bör förordas beslut eller inte. Eftersom antalet projekt som hanteras är stort har kontoret föreslagit ett faddersystem, där medlemmarna i LAG får ansvar för att följa vissa projekt extra noggrant. Sedan 2011 samlas alla projektdokument i en separat modul inom landskapsregeringens diariehanteringssystem. När projekt beviljats förs alla dokument över till landskapsregeringen. Därefter sker kontakterna avseende rekvisitioner och avrapporteringar i huvudsak direkt mellan projektägare och landskapsregeringen.

Den totala budgeten för LEADER-aktiviteter på Åland är drygt 1,6 miljoner euro. Merparten, ca 1,3 miljoner euro, utgörs finansiering från axel 3 för genomförande av åtgärderna 313, 321, 322, 323 och 331 med hjälp av LEADER-metodik inom ramen för åtgärd 413, *Genomförande av lokala utvecklingsstrategier*. I februari 2012 hade ett 50-tal projektansökningar behandlats och ett drygt 30-tal projekt förordats av LAG, av vilka 30 resulterat i beslut från landskapsregeringen. Idag har ungefär en tredjedel av dessa avslutats. Projekten fördelar sig på 7 av de 9 prioriterade åtgärderna (se tabellen nedan). Totalt har beslut fattas avseende en dryg tredjedel av budgeten, varav drygt 0,4 miljoner inom åtgärd 413 och cirka 0,2 miljoner euro inom åtgärd 431. En mer detaljerad presentation av projektens fördelning mellan åtgärder, information om projektens status avseende förordande från LAG eller beslut från Landskapsregeringen, samt finansiering (finansiering från EU och total finansiering i euro) framgår i Bilaga 4.

Tabell 10. Fördelning av beslutade projekt och medel mellan åtgärdsområden (tusen euro)

Åtgärd	LR beslut	EU-finansiering
313. Främjande av turistverksamhet	5	41

321. Grundläggande tjänster för ekonomi och befolkning på landsbygden	10	158
322. Förnyelse och utveckling av byarna	8	126
323. Bevarande och uppgradering av natur och kulturarvet på landsbygden	5	61
331. Utbildning och information	2	23
341. Kompetensutveckling och information för förberedelser och genomförande av lokala utvecklingsstrategier		25
431. Driva den lokala aktionsgruppen		203
TOTALT	30	647

Källa: Landskapsregeringen, 2012-03-09

Som tidigare nämnts så har inga projekt genomförts inom ramen för åtgärd 124 *Samarbete om utveckling av nya produkter, tekniker och processer*. Detta beror enligt intervjuer på att landskapsregeringen vid programskrivningen inte avsatt budget för detta och även infört restriktionerna avseende kommersiell verksamhet. Inom åtgärd 421 *Interregionalt och transnationellt samarbete* lämnade LEADER föreningen under 2011 in ett projektförslag men något beslut har ännu inte fattats. Enligt intervjuer beror detta på att problem med beslutshanteringsystemet, framför allt avseende hantering av medfinansiering.

5.6 Projektexempel

De flesta projekten som genomförs inom ramen för LEADER är små projekt inom åtgärderna 321-323 av karaktären bygga en bastu eller brygga, renovera ett tak, ett kök eller en hembygdsgård, eller rusta upp en idrottsplan. Ett sådant exempel är projektet Ladan på Torsholma, inom åtgärd 321 *Grundläggande tjänster för ekonomi och befolkning på landsbygden*.

Ladan på Torsholma

Syftet med projektet Ladan på Torsholma var att bygga en tredelad gemensam samlingslokal för Torsholmas föreningar. Lokalen skulle vara lämplig för utställningar av större föremål, som båtar och jordbruksredskap, och en del skulle reserveras för utställningar av mindre och ömtåliga föremål. I entrédelen skulle man kunna ha tillfälliga utställningar och möjlighet till marknadsförsäljning. Målen med projektet var att byaföreningarna skulle få utökade möjligheter till gemensamma evenemang och aktiviteter och att ”ladan” skulle öka Torsholmas attraktionskraft.

Totalfinansieringen av projektet var 35 000 euro, varav 9 625 euro utgjordes av finansiering från EU. Projektet genomfördes delvis av avlönad arbetskraft och delvis ”på talko”. Enligt projektrapporten anlätades flera lokala entreprenörer under

projekttiden och några arbetslösa unga fick möjlighet till sommarjobb. Alla åldersgrupper var representerade vid talkotillfällen och programfest. I rapporten uppges att Ladan kan ge möjlighet för alla att samlas. Ladan ger även lokala småföretag fler möjligheter att presentera sitt utbud av varor och tjänster. Enligt projektrapporten erbjuder Ladan flexibla möjligheter för att förevisa olika slags föremål och i framtiden kan den omfatta även någon form av serveringsverksamhet i kombination med ett vidsträckt kulturellt bevarande.

Flertalet projekt är små - genomsnittligt projektstorlek ligger på ca 14 000 euro. Då ingår även ett par större projekt, som upprustning av slalombacke (ca 57 000 euro) och Tians medvind (ca 74 400 euro). Det senare projektet skiljer även ut sig genom bredare fokus på marknadsföring av skärgården, att skapa arbetstillfällen och ta hand om nyinflyttade. Ett exempel på ett något större projekt inom ramen för åtgärd 321 är idrottsanläggningen vid Vårdö skola (VIP), som består av tre delprojekt.

VIP – idrottsanläggning vid Vårdö skola

Arbetet med att bygga en idrottsanläggning på Vårdö började redan år 1995 och med hjälp av ideellt arbete och sponsring har den projektansvariga Vårdö Idrottskamrater r.f. (VIK) kunnat gå vidare med projektet. Enligt projektplanen skulle LEADER--finansiering möjliggöra att projektet blir färdigt. Projektgruppen bestod främst av VIK:s styrelsemedlemmar men även av representanter från bland annat Föreningen Hem & Skola i Vårdö och Södra Vårdö Ungdomsförening.

Syftet med projektet var att förbättra den nuvarande anläggningen. Målet var att erbjuda ungdomar en plats att vara på under sommarhalvåret och även att locka sommarboende och turister till området. VIK ville även kunna få igång ett friidrottslag.

Projektet genomfördes i tre delar (VIP 1, VIP 2 och VIP 3). Den första delen VIP 1, som hade en total finansiering på 29 494 euro, varav 26 260 euro från EU, genomfördes under perioden 2009-07-07 till 2009-09-30. Enligt en rapport från den 15 juni 2011, hade VIK kunnat asfaltera löp-hopp-kast-banor, iordningställa en kalk-pulkabacke, sätta upp ett nät mot huvudväg, anlägga tartanbanor och måla sex banor och en volleyplan. Målet var att under hösten 2011 kunna fortsätta med VIP 2 och VIP 3 (total finansiering knappt 26 000 euro, varav cirka 7 000 euro från EU) och bland annat göra i ordning en hopplåda och bredda gräsplanen. Enligt projektnotering efter avslut av VIP 1, kommer intresset att vara kvar och idrotten på Vårdö tillta så fort idrottsplanen tas i bruk. VIK har också märkt att engagemang med användandet av anläggningen är uppåtgående och

att besökare och sommarboende har hittat till idrottsplanen.

Inom åtgärd 331, *Utbildning och information*, finns tydliga satsningar på ungdomar. Ett exempel är filmprojektet Fåglarna tittar på oss, ett annat är projektet Arbetsmyrorna, som arbetar för ökad sysselsättning bland ungdomar.

Arbetsmyrorna

Syftet med projektet är att sysselsätta ungdomar mellan 13 och 18 år och erbjuda dem en positiv start i arbetslivet. Ålands 4H förmedlar lättare tillfälliga arbetsuppdrag, betalar ut löner och fakturerar kunder. Ungdomarna erbjuds också en introduktionskurs till arbetslivet. Målet med projektet är att skapa arbetstillfällen åt unga och väcka intresse för företagande. Utgångspunkten är att arbeta för en hållbar utveckling. Ålands 4H distrikt r.f. är projektansvarig och Ålands producentförbund och Ålands hushållningssällskap är projektpartners i projektet.

Projektet genomförs i två delar. Under den första perioden 1.6.2011-31.5.2012 utförs projektplanering och förundersökning. Kurser och verkstäder ordnas och kontakt med ungdomarna och arbetsgivarna tas. Under det första delprojektet skapas dessutom en arbetspool och redovisning utförs. Den faktiska arbetsförmedlingen börjar under den andra perioden (1.6.2012-1.9.2013). Då fortsätter även arbetet med kurser och verkstäder, samt etablering av byklubbar.

Totalfinansieringen för projektet är 40 000 euro, varav 11 000 euro kommer från EU. Enligt projektplanen och kostnadsförslaget medfinansieras projektet av Ålands Ömsesidiga Försäkringsbolag, Ålands Centralandelslag, Svenska kulturfonden och Ålands 4H.

5.7 Resultat

Sammanfattning av enkät till LAG

Enkäten skickades till samtliga medlemmar i LAG på Åland och distribuerades som en elektronisk enkät via LEADER-kontoret. Totalt svarade 11 personer utav de 18 som fick enkäten. Av de som svarade var sex stycken män och fem stycken kvinnor, fem stycken var mellan 35-50 år, tre mellan 25-35 och tre över 50 år. De flesta, sex stycken, hade suttit i LAG mellan 2-3 år, tre hade suttit 3-4 år och övriga kortare tid. Sex personer representerade ideell verksamhet, fem det kommunala, två näringslivet och två valde alternativet "annat"¹¹.

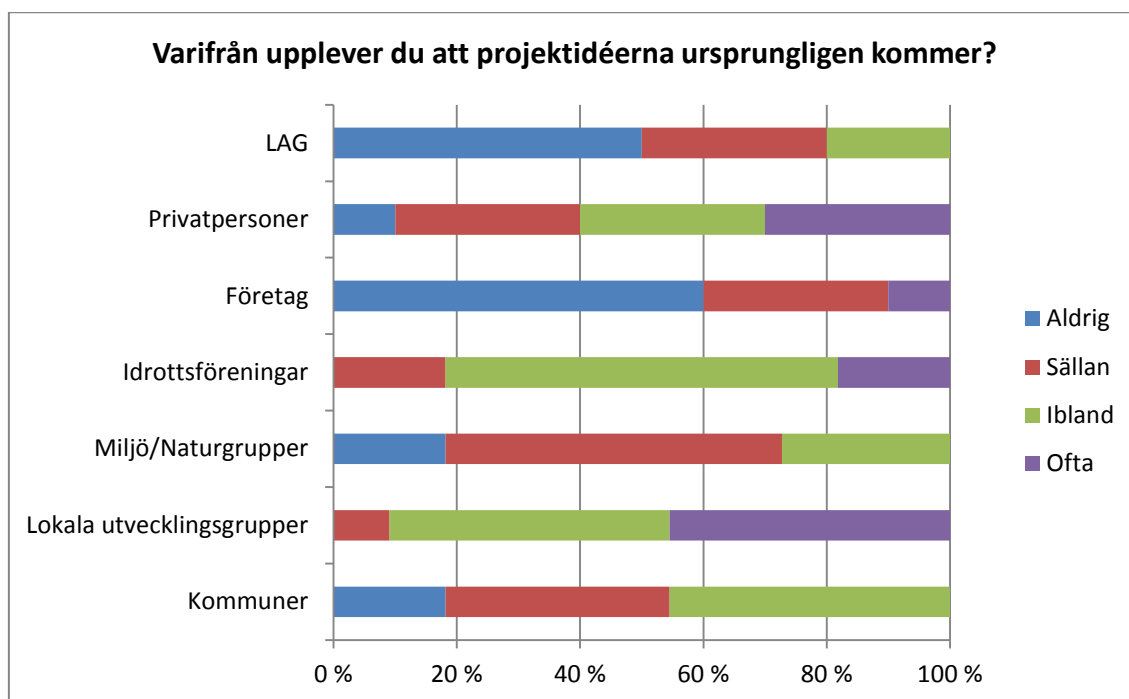
¹¹ Flera svarsalternativ var möjligt.

Av de som sitter i LAG för tillfället så var bara tre stycken med och utvecklade den lokala utvecklingsstrategin. Fem var inte med alls och tre svarade att de delvis var inblandade i processen. När det gäller frågan om just utvecklingsstrategin så påpekade en av medlemmarna i LAG att:

- ✓ Invånarna på Åland bör få vara med och jobba med utvecklingsstrategin för nästa period. Inte som det varit hittills att bara någon/några tjänstemän på landskapsregeringen jobbar med programmet och sedan när det är klart så skickas det ut för utlåtande till kommunerna (oftast bara kommunstyrelse, som ej förankrar programmet hos invånarna) och till några valda föreningar och organisationer som i sin tur består av några medlemmar. Låt invånarna skapa ramarna såväl som innehåll.

På frågan om varifrån LAG-medlemmarna upplever att projektidéerna kommer är det lokala utvecklingsgrupper, idrottsföreningar, privatpersoner och kommuner som dominerar.

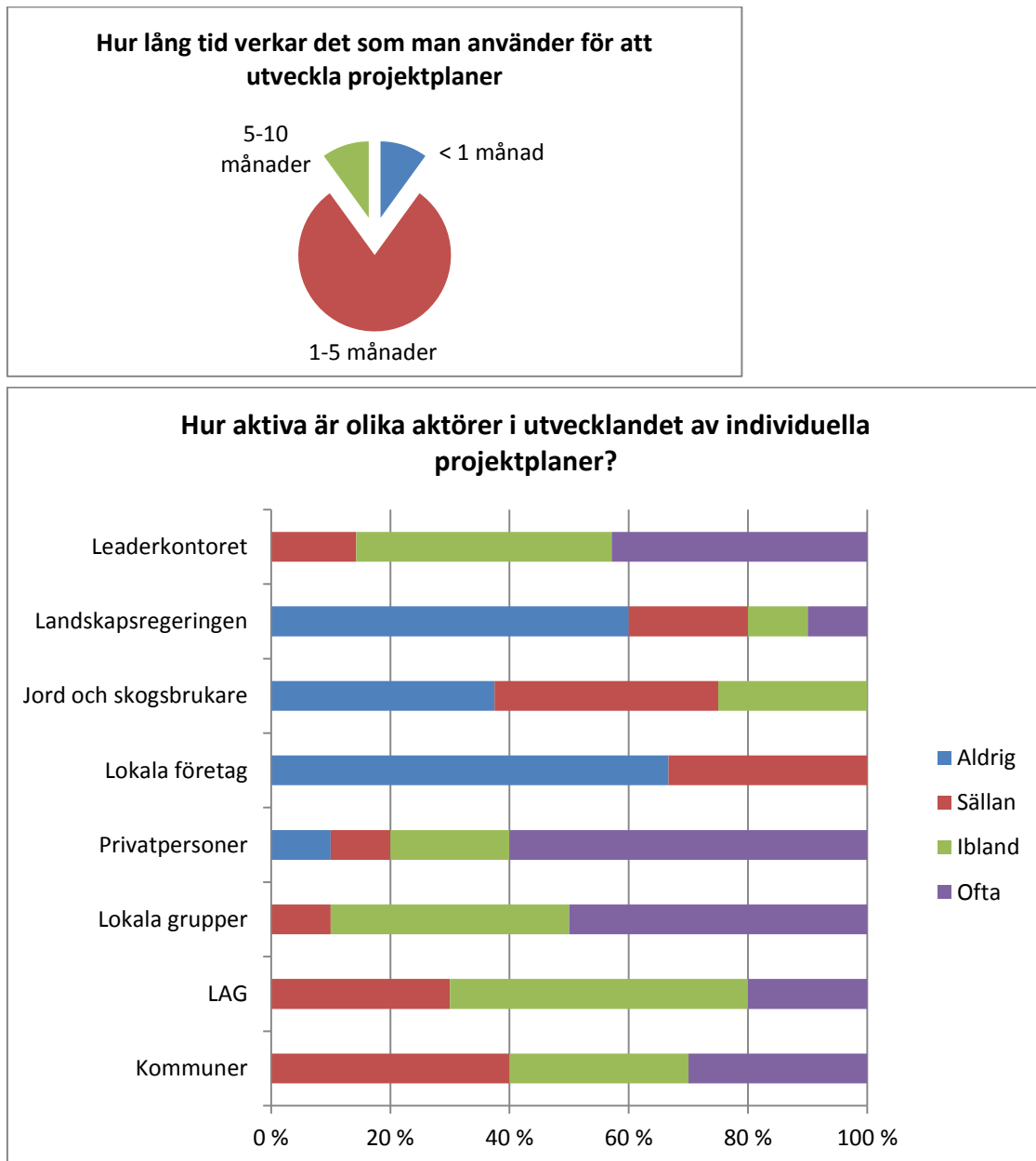
Figur 18. Varifrån kommer projektidéerna?



När det sedan handlar om att utveckla en projektidé till ett projekt så verkar det som att man får ett gott stöd ifrån LEADER-kontoret, men att även privatpersoner, LAG, kommunerna och lokala grupper spelar roll. Att inte företag eller jord- och skogsbrukare involveras i denna process får ses som naturligt utifrån de begränsningar som finns i inriktningen av LEADER på Åland. Vanligtvis verkar det som man använder 1-5

månader för att utveckla en idé till en projektplan.

Figur 19. Projektplaner, tid för utvecklande och aktiva aktörer.



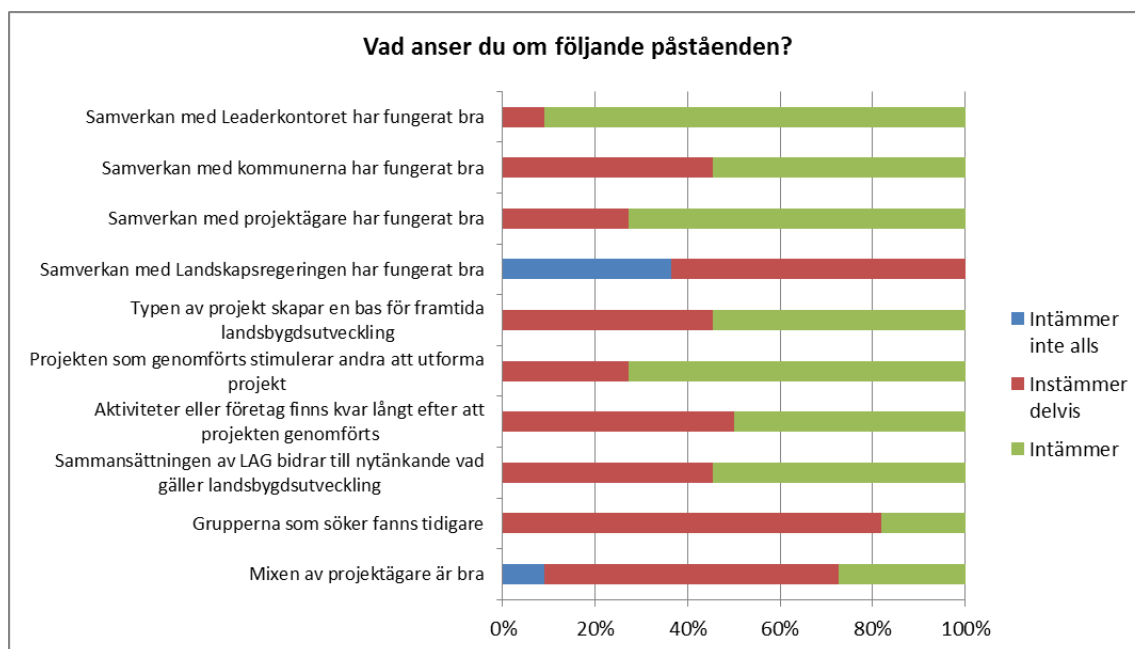
Utifrån svaren verkar det som att samverkan med LEADER-kontoret har fungerat mycket bra, interaktionen med projektägare och kommuner likaså. Däremot är man något mer skeptisk till samverkan med Landskapsregeringen, något som bl.a. illustreras av följande påståenden:

- ✓ En stor svaghet är handläggningstiden på landskapsregeringen samt deras onödigt krångliga byråkrati. Detta har skrämt iväg många potentiella projekt. En stor

styrka är att LEADER-föreningens arbete nu har fått igång fungerande rutiner och erfarenhet.

- ✓ Svårigheter att få politiker, tjänstemän och projektägare att förstå att LEADER är en "Ideologi" och inte bara ett sätt att fördela pengar.
- ✓ LEADER Åland har kommit igång riktigt bra och både ledning, styrelse samt LAG/KAG har funnit fungerande rutiner för arbetet. Vis av pågående programperiod finns alla möjligheter att skapa ännu bättre förutsättningar för LEADER i nästa programperiod.
- ✓ En stor styrka är att de flesta åländska kommuner är engagerade i LEADER, endast 3 (Mariehamn, Jomala och Finström) är helt ointresserade och är endast intresserade av de bidragspengar som de kan få via LEADER.

Figur 20. Blandade påståenden till LAG att ta ställning till.



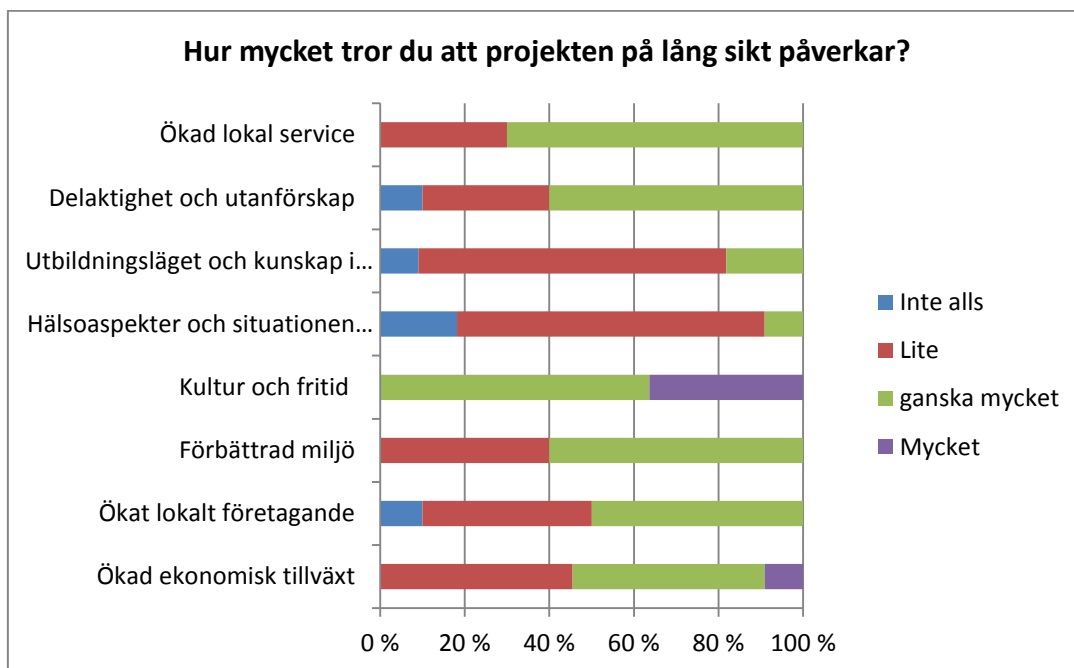
Det ser också ut som att LAG är nöjda med det genomslag projekten har med avseende på långsiktighet och för att skapa en bas för framtida landsbygdsutveckling. Det kan tolkas positivt att grupperna som söker stöd inte fanns tidigare, vilket innebär att LEADER bidragit till nya konstellationer på landsbygden. Man är dock något mer restriktiv i sitt omdöme om mixen av projektägare och det finns ett tydligt önskemål om att LEADER bör öppnas upp även för näringsverksamhet.

- ✓ Det skulle vara otroligt viktigt att LEADER Åland även skulle kunna bevilja bidrag till företagsverksamheter vilket skulle möjliggöra riktigt innovativa projekt som skulle gagna Ålands tillväxt. Alla andra LEADER-områden tycks ha denna möjlighet.
- ✓ Även små företag och företagare skulle få möjlighet att delta som projektägare.

- ✓ Svårighet för LEADER-Åland att utveckla idéer och erfarenhet från andra LEADER-områden beträffande småskalig näringsverksamhet.
- ✓ Småföretag bör definitivt involveras i LEADER-metoden.

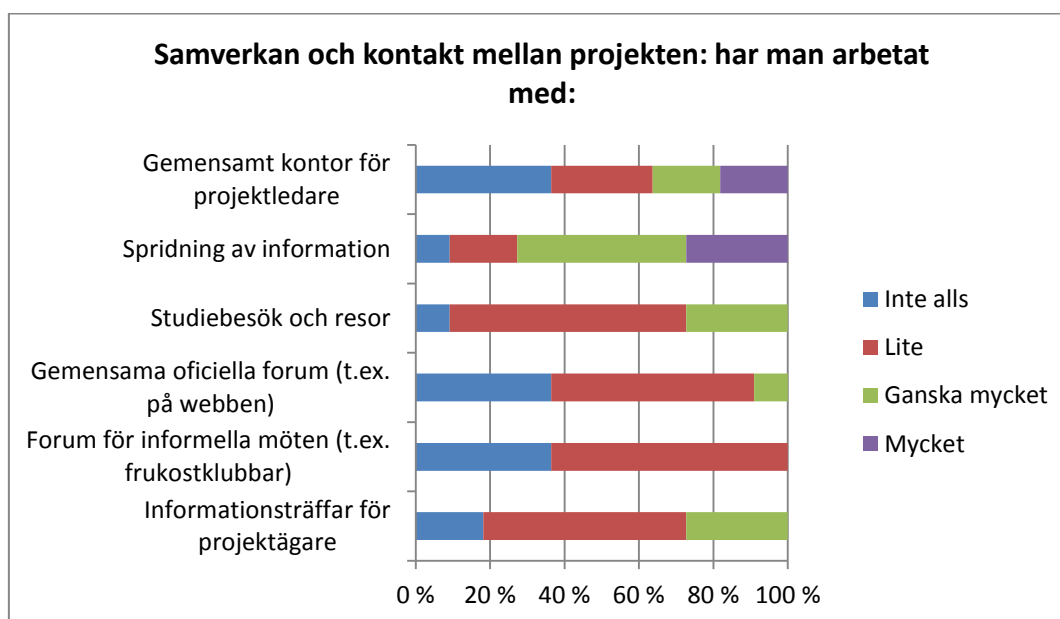
Detta tar sig också uttryck i de förväntningar man har kring de långsiktiga effekter som projekten har inom specifika områden. Förväntningarna på effekter är störst inom kultur, fritid, lokal service och miljö. Man tror till viss del att man kan förbättra den ekonomiska tillväxten, men tror inte på ökat lokalt företagande, förbättrad hälsa och äldreomsorg eller högre utbildning och kunskap.

Figur 21. LAGs tankar kring projektens effekter p lång sikt.



När det gäller samverkan och kontakt mellan projekt så upplever LAG själva att man varit aktiv i spridning av information och skapande av förutsättningar för gemensamma kontorsplatser för projektledare (med detta kan dock menas det kontor som finns för genomförandeorganisationen). LAG verkar inte ha arbetat alls med forum för informella eller formella forum av typen frukostklubbar, webbforum, etc. Generellt sett så ser det ut som att samverkan mellan projekt inte varit ett prioriterat område under pågående programperiod.

Figur 22. LAGs åsikter kring samverkan



Sammanfattning av enkäten till Projektägare

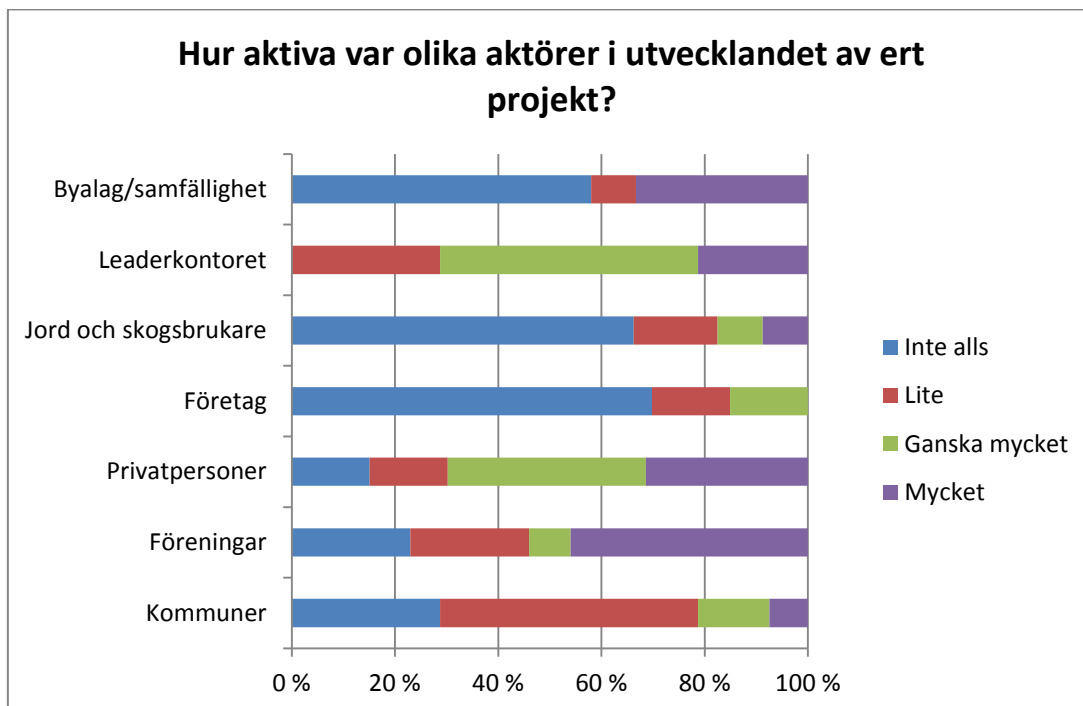
Enkäten skickades via LEADER-kontoret till de som beviljats projekt under programperioden. Totalt inkom 15 svar och av dem som svarade uppgav 10 respondenter att de var projektledare, övriga var t.ex. ansvariga för administration, satt med i styrelsen eller var coach. Av de som fyllde i enkäten var sex kvinnor och åtta män (en uppgav inte kön), ingen var under 25 år medan 10 var äldre än 45. Nio av projekten mobiliserar grupper med färre än 25 medlemmar, tre mellan 25-50 personer och tre fler än 50 deltagare. Fyra av projekten uppgav att de fått mer än 30.000 euro, övriga fick mellan 3.000 – 15.000 euro.

Av de 15 som svarat så representerade 10 någon form av "förening", fyra var byalag/samfällighet och en kommun. Föreningarna uppgav att de hade sin bas som fiskelag, jaktförening, hästsport, studieförbund (2), idrottsförening (2), trossamfund, hembygdsförening (2) eller barn- och ungdomsförening. Fem av projekten var i starten, tre mot slutet av verksamheten och sju av projekten var avslutade. Åtta av grupperna som driver projekten fanns sedan tidigare, medan sju således bildade för denna "ansökan" eller den verksamhet man ämnar driva inom ramen för LEADER. De som fanns sedan tidigare uppgav att verksamheten varit inriktad på t.ex. "förvaltning av byns samfälligheter", "underhåll av byggnader", "samma sak men i annan form då finansiering alltid är bekymmersamt", "barn och ungdomar".

På frågan om vilka aktörer som bidragit mest till att utveckla projektet så svarar de

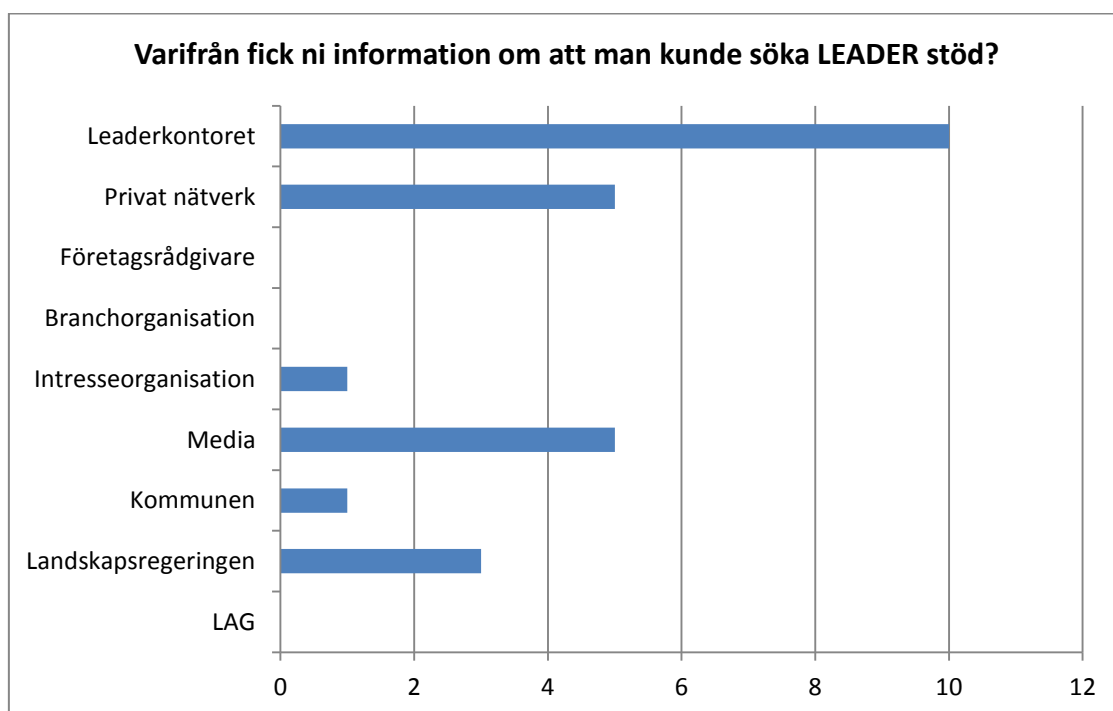
flesta att byalag/samfälligheter, LEADER-kontoret, privatpersoner och andra föreningar varit viktigast. Samtidigt svarar flera respondenter att just byalag inte alls varit aktiva. Därutöver ser vi tydligt att jord- och skogsbrukare och andra företag inte varit inblandade, något som förklaras av den inriktning man valt för LEADER på Åland. Generellt ser LEADER-kontoret ut att ha bidragit mycket till utvecklandet av projekt, tillsammans med kommuner, föreningar och privatpersoner.

Figur 23. Aktiva aktörer i utvecklande av projekt.



På frågan var man fick information om att man kunde söka stöd inom LEADER så svarade de flesta att man fått sådan information dels från LEADER-kontoret, dels från privata nätverk och media. Även landskapsregeringen uppges som källa av tre personer.

Figur 24. Informationskällor för att söka stöd inom LEADER.



En central fråga i enkäten handlade om i vilken utsträckning respondenterna höll med om ett antal påståenden. Vad gäller samverkan med kommunerna så ser det ut att ha fungerat mycket bra. Även samverkan med LEADER-kontoret verkar ha fungerat mycket bra, vilket får ses som ett mycket gott betyg för genomförandeorganisationen. Detta stämmer även väl med tidigare beskrivning om att LEADER-kontoret tagit en aktiv roll i informationsspridning och projektutveckling. Man konstaterar dock att det fanns problem i inledningsskedet, men att det fungerar bra idag.

- ✓ Samarbetet med LEADER-kontoret fungerade först väldigt dåligt. Vi fick helt felaktiga svar. Mycket bättre senare.
- ✓ Vårt projekt drabbades av personalproblemen på LEADER-kontoret vilket påverkar vår upplevelse av alltsammans

Erfarenheterna avseende Landskapsregeringen är mer blandade och flera personer anser inte att samverkan fungerat bra. Kritiken gäller bland annat byråkrati, långa handläggningstider och krav på undertecknade talkolistor. Samtidigt påpekades i intervjuer att de handlingar som inkommit till Landskapsregeringen, framför allt i tidiga skeden, inte alltid höll tillräckligt hög kvalitet och därför krävde omfattande beredning. Detta kan eventuellt förklaras av att LEADER-kontoret inte hade full kunskap om Landskapsregeringens krav och att många projekt skulle hanteras under en begränsad tidsperiod.

- ✓ Byråkratin behöver minska - Oproportionerligt tid och arbete krävs.
- ✓ Huvudlöst att "helt utomstående" skall skriva på talkolistor. De har inte den minsta lilla chans att värdera om listan är riktig. Det är skamligt att behöva begära en sådan underskrift.
- ✓ LRs godkännande först då projektet är klart skapar osäkerhet... P.g.a. styva regler undviker man med alla medel att i ansökningen ha flera kostnadslag än ett.
- ✓ Då man behöver komplettera en ansökan... varför ska man då behöva vänta till nästa behandlingsdatum? Ett projekt förlorar på så sätt massor med tid.

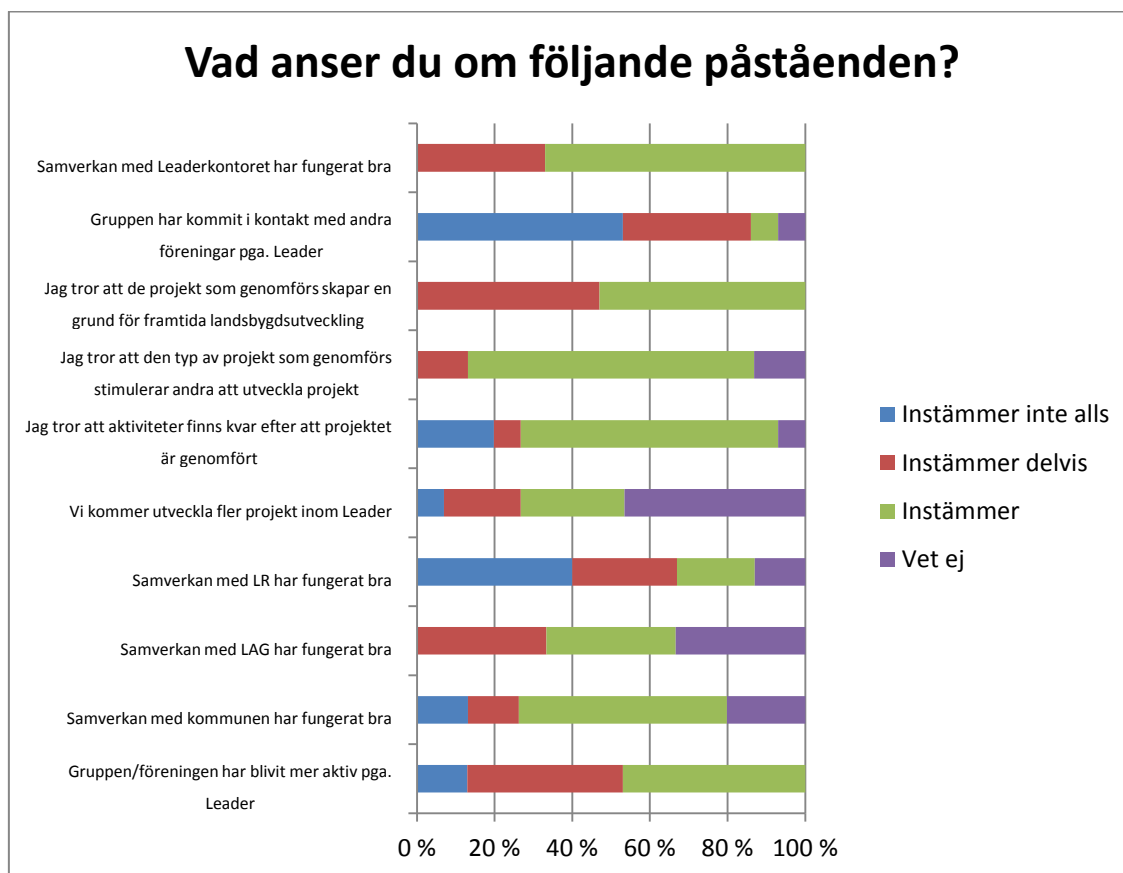
Det framkommer också synpunkter på behovet av en tydligare roll- och arbetsfördelning mellan LEADER-kontoret och landskapsregeringen.

- ✓ Landskapsregeringen skall vara tydligare och man skall definiera roller och behörigheter mellan LEADER och LR.
- ✓ Kommunikationen mellan LEADER-kontoret och näringsavdelningen lämnar mycket övrigt att önska, och där hamnar projektägarna i kläm, samma saker efterfrågas från båda håll...

Majoriteten upplevde att gruppen blivit mer aktiv p.g.a. att LEADER startat på Åland. Däremot anser de flesta att nätverkanter mellan projekten fungerat dåligt och flertalet har inte kommit i kontakt med andra föreningar genom det projekt de drivit inom ramen för LEADER.

De flesta tror att den verksamhet de byggt upp genom projektet kommer att fortgå/finnas kvar efter det att projekten är slut, vilket kan bero på att flertalet projekt varit i form av renoveringar och byggnationer. Alla tror också att den typ av projekt de driver/drivit bidragit till att skapa en grund för framtida landsbygdsutveckling. Detta är ju också ett av de stora målen med just LEADER-verksamheten. Alla tror att den typ av verksamhet som de bedriver eller har bedrivit bidrar till att stimulera andra att utveckla projekt inom LEADER. Flera är dock osäkra på om de kommer utveckla fler projekt inom ramen för LEADER, men bara en person uppger att gruppen inte kommer att göra det.

Figur 25. Svar på olika påståenden från projektgrupperna.



Ytterligare en fråga handlade om vilken typ av påverkan man tror att projekten haft på omgivningarna och samhället. Med tanke på att LEADER på Åland inte får stimulera näringsverksamhet så är det inte förvånande att man är tveksam till huruvida projekten stimulerat sysselsättning, ekonomisk aktivitet eller lokalt företagande. Bara tre grupper menar att de påverkat lokalt företagande mycket eller ganska mycket, övriga tror på liten påverkan eller ingen alls. Bilden är densamma för ökad ekonomisk aktivitet, men där är man till och med mer restriktiv i sitt betyg. Man är något mer positiv när det gäller sysselsättning.

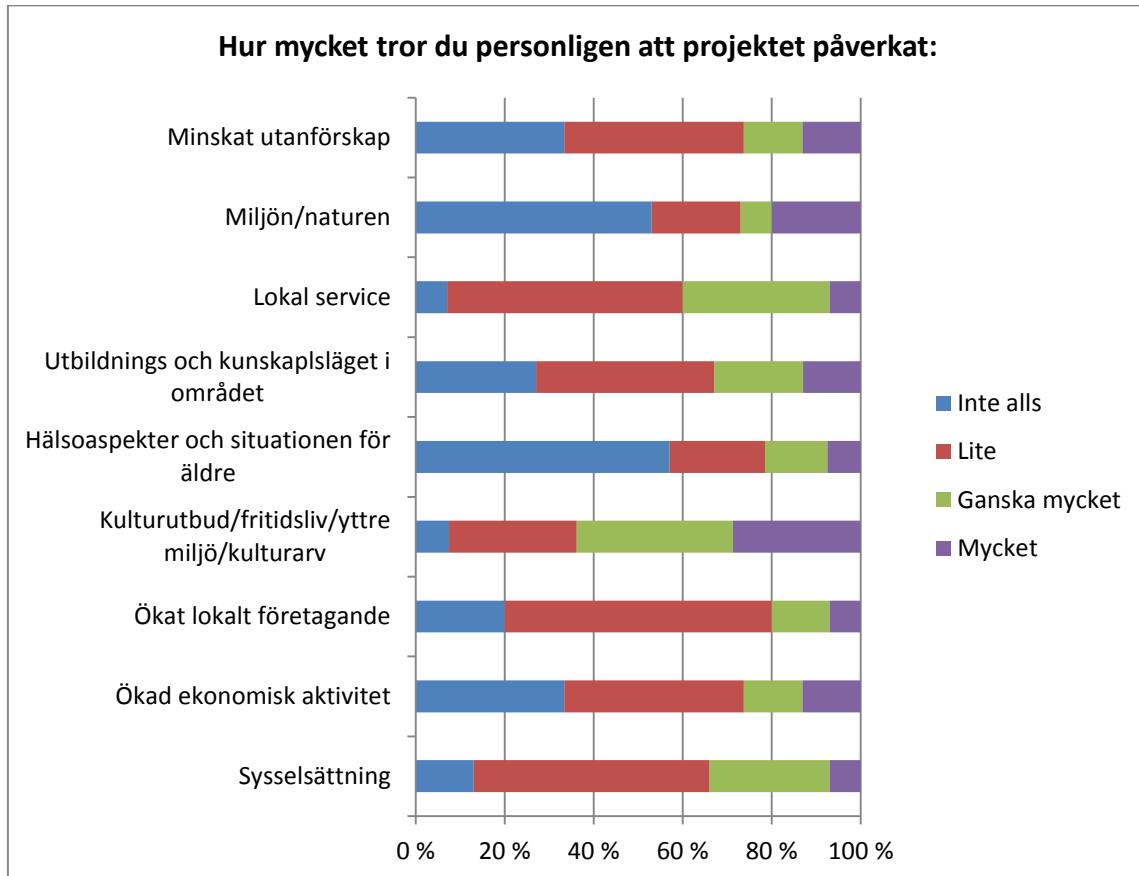
På frågan om projektet påverkat kultur, fritidsliv och kulturarv är man mycket mer positiva, liksom beträffande påverkan på lokal service.

- ✓ LEADER är mycket positivt och ger mervärde till byn, till den sociala gemenskapen och vi vill gärna fortsätta jobba tillsammans för bybornas bästa i andra former, t ex att utveckla verksamheter för våra barn och unga.

Övriga frågor handlade om hälsoaspekter, situationen för äldre, kunskapsläget, miljö/natur och utanförskap. För dessa kategorier bedöms projektens effekter i de flesta

fall till och med lägre än för jobb och ekonomi.

Figur 26. Tankar från projektgrupperna om vad projekten leder till.



5.8 Slutsatser inför kommande program

Fortsätt utvecklingen av administrativa rutiner

Efter en trög start av LEADER på Åland kom verksamheten igång ordentligt under 2011, då man dels rekryterade en ny verksamhetsledare, dels en projektanställd koordinator. Totalt har ungefär hälften av den offentliga finansieringen för åtgärd 413 beslutats, varav nästan två tredjedelar under 2011. Under 2011 har relationen mellan LEADER-kontoret och landskapsregeringen utvecklats väl. Ansvariga personer har lärt känna varandra och den ömsesidiga förståelsen har ökat. Idag är projektägarna mycket nöjda med det stöd man får från LEADER-kontoret, men det kvarstår fortsatt viss kritik mot Landskapsregeringens krav, som upplevs som formella och byråkratiska. Samtidigt pågår ett gemensamt arbete för att förenkla för projektägarna och minska handläggningstiderna, bland annat genom att gå igenom de formella beslutsprocesserna och

använda samma projekthanteringssystem. Detta samarbete bör fortsätta för att ytterligare förenkla de administrativa rutinerna, framför allt för mindre projektägare.

Begränsningar i målgruppen

Till skillnad från andra LEADER-program har det åländska inga aktiviteter inom ramen för åtgärd 411 (kopplad till axel 1) eller för åtgärd 412 (kopplad till axel 2). Detta beror på att inga medel budgeterats för detta inom ramen för LEADER. Idag hanteras alla insatser riktade mot näringslivet direkt av landskapsregeringen.

Samtidigt har utvärderarna redan i halvtidsutvärderingen konstaterat att Landskapsregeringen hittills haft svårt att genomföra vissa typer av insatser som riktas mot entreprenörer och företagare inom axel 1 och axel 2. Det gäller exempelvis åtgärd *124 Samverkan för utveckling av nya produkter, processer och tekniker*, där man hävdar att efterfrågan varit låg. Även insatser inom åtgärd *311 Diversifiering till annan verksamhet än jordbruk* är begränsade. Hittills har endast två projekt, som dock involverar ett flertal företag, beslutats och inga nya beslut fattades under 2011. Inom åtgärd *312 Etablering och utveckling av företag* har målsättningen för antal mikroföretag som fått stöd uppfyllts, men projekten är små och etableringen av nya företag begränsad. I halvtidsutvärderingen efterlystes fler proaktiva åtgärder inom dessa områden. I framtida program skulle LEADER kunna spela en roll för att nå ut till andra målgrupper, exempelvis entreprenörer och företagare i olika branscher. En sådan breddning skulle troligtvis även förbättra LEADERs möjligheter att påverka interaktionen mellan olika axlar inom landsbygdsprogrammet.

Något snedfördelad projektmix

Vid årsskiftet var merparten av den totala finansieringsvolymen för åtgärd *321 Grundläggande tjänster för ekonomi och befolkningen på landsbygden* beslutad, medan utnyttjandegraden inom övriga åtgärder fortfarande var låg. Projektmixen består till övervägande av små projekt för byggnationer, restaureringar och liknande. Frågan är vilka långsiktiga effekter detta har på den åländska landsbygdsutvecklingen gäller till exempel ekonomisk, social och miljömässig hållbarhet. LEADER syftar till att stimulera verksamheter och arbetssätt som startar nya utvecklingsprocesser och initiativ och till att förbättra lärande, kunskap och samverkan. Visst kan många av de projekt man driver bidra till delar av detta men med nuvarande fokus kan delar av målet glömmas bort. Det är dock för tidigt att dra några slutsatser kring vilka långsiktiga effekter exempelvis nya mötesplatser, restaurerade bryggor och idrottsanläggningar har för dessa bredare mål och vi får återkomma mer till sådana dynamiska effekter i slututvärderingen av programmet.

Attraktivitet och livskvalitet i fokus

Till följd av de begränsningar som gäller avseende kommersiell verksamhet har merparten av de projekt som genomförts haft fokus på att utveckla attraktivitet och livskvalitet på landsbygden. Flertalet projektägare menar att projekten bidrar till utveckling av kultur, fritidsliv och kulturarv, liksom till förbättrad lokal service. I en svensk utvärdering av det tidigare LEADER+ konstateras att LEADER-metoden kan ha goda effekter utöver ekonomiska resultat. Några av de framgångsfaktorer som identifierades var bland annat lokal förankring, administrativt stöd, välfungerande projektledning och samverkan mellan projekt. Med utgångspunkt i enkäten till projektägarna konstateras att förutsättningarna i form av bl.a. administrativt stöd och lokal förankring är goda, medan däremot samarbetet mellan projekt hittills är begränsat.

Positivt med nya grupper – men samverkan behövs

Utifrån både enkäten till LAG och enkäten till projektgrupperna så framgår det att flera av de grupper som nu är aktiva med projekt inom LEADER inte fanns tidigare utan snarare bildats eller formaliserats som en följd av möjligheten att utveckla denna typ av projekt. Det får ses som en positiv effekt av det arbete man lagt ner inom LEADER på Åland att man bidragit till något som på lång sikt kan förbättra möjligheterna att arbeta med landsbygdens utveckling. Värt att notera är även att man till synes har en god heterogenitet i den typ av grupper man lyckats engagera i LEADER, allt ifrån idrottsföreningar, lokala utvecklingsgrupper, jaktlag och trossamfund.

Utifrån detta noterar vi dock att man inte varit lika aktiv när det gäller att skapa nätverk mellan dessa grupper och skapa förutsättningar för ett utbyte av idéer och lösningar på landsbygdens utmaningar. Detta är något som möjligen även skulle kunna vinna på att man som LEADER-område även utbytt erfarenheter kring detta med andra områden internationellt. Samverkan (mellan projekt och med andra nationer) tycks hittills inte ha varit ett prioriterat område och vi kan bara påpeka att det finns mycket att vinna vad gäller långsiktighet och dynamik i ett sådant arbete, se bl.a. erfarenheterna från Sverige nedan. Detta innebär en utvecklingspotential i det kommande programmet.

Utblick: Utvärdering av svenska LEADER+

I en utvärdering av LEADER+ (som programmet hette mellan 2000-2006), diskuteras de effekter som LEADER-metoden kan ha *utöver* ekonomiska resultat såsom sysselsättning, nyföretagande och ekonomisk utveckling. Tanken var att undersöka om LEADER även kan bidra till att stärka den lokala kapaciteten i form av bland annat strukturer, relationer och kunskap. Enligt utvärderingen är det viktigt att undersöka olika förutsättningar som kan leda till att effekterna av projekten blir bestående och till att den lokala kapaciteten på lång sikt stärkas. Lokal förankring, samverkan och att projektförberedelser och projektledning fungerar bra nämns som viktiga förutsättningar för att projekten ska få långsiktiga effekter.

Författarna har identifierat effekter som kan finnas kvar efter ett avslutat LEADER-projekt. Det kan naturligtvis finnas kvar projektresultat i mer formell mening, exempelvis genom att sysselsättning har skapats, andra kan ta över verksamheten eller idén kan föras vidare av någon annan aktör. Dessutom kan arbetssätt och metoder som utvecklats under projektperioden inspirera andra till liknande verksamheter, till exempel genom att ny lokal infrastruktur ger förbättrade förutsättningar för att framtida projekt skapas. Ett avslutat LEADER-projekt kan även leda till nya projekt genom att deltagarna kommit in i nya sammanhang och att olika byagrupper och föreningar blivit mer aktiva och fortsätter sina aktiviteter även efter projektperioden.

För att nå långsiktiga effekter av LEADER-projekt är lokal förankring med underifrånperspektiv en viktig faktor. Författarna betonar hur viktigt det är att man ser till att uppmuntra samverkan mellan olika projekt och att det finns samverkan mellan olika intressenter inbyggda i projekten. Dessutom anser de att det är viktigt att projektledningen är välfungerande och att det administrativa stödet är bra.

Källa: Waldenström och Larsson (2010)

Referenser

Litteratur och skriftligt underlag

Budgetuppföljning Axel 2, Hela programperioden med ny budgetram, landskapsregeringen daterad 5.1.2012 (opubl.)

Common an additional Result indicators v1.5 L, Indikatorsammanställning från Landskapsregeringen daterad 7.2.2012 (opubl.)

Hansson A., Pedersen E. och Weisner S. (2010) *Markägares motiv för att anlägga våtmarker.* Våtmarkscentrum, Halmstad Högskolan, Halmstad.

LEADER Åland (2009), *Vart leder LEADER? Utvecklingsstrategi för Leader Åland 2009-2013*

LEADER Åland (2010), *Verksamhetsplan 2011*

LEADER Åland (2011), *Verksamhetsplan 2012*

LEADER Åland (2012), *Ansökningsguide. Med Leader kan vi utveckla Åland.* Arbetsmaterial

Nordregion och ÅSUB (2010) *Halvtidsutvärdering Landsbygdsutvecklingsprogrammet för landskapet Åland.* Ålands statistik och utredningsbyrå, Rapport 2010:7, Mariehamn

Sammanställning för Axel 2, Måluppfyllelse programperioden 2007-2013, Landskapsregeringen daterad 23.1.2012 (opubl.)

Sandholm, L. et. al. (2011) *Utvecklingen av naturens mångfald i jordbruksmiljön på Åland 2002-2011,* Finlands miljöcentral

Tike (2011) *Lantbruksregister 2010,* Helsingfors

Utdrag ur landskapsregeringens projektregister daterat 12.1.2012 (opubl.)

Waldenström C. och Larsson L. (2010), *Leader som metod för att stödja landsbygders långsiktiga utvecklingsförutsättningar.* Tillväxtanalys/Tillväxtverket, 2010.

Ålands landskapsregering (2010) *Landsbygdsutvecklingsprogram för landskapet Åland för perioden 2007-2013.* Ålands landskapsregering, Mariehamn.

ÅSUB (2010) *Statistisk årsbok för Åland 2011,* Mariehamn

ÅSUB Statistikmeddelande, Arbetsmarknad 2011:13, *Arbetslöshetssituationen – december 2011,* Mariehamn

ÅSUB Statistikmeddelande, Nationalräkenskaper 2011:2, *Nationalräkenskapsdata*

2009, Mariehamn

ÅSUB Statistikmeddelande, Arbetsmarknad 2011:12, *Sysselsatt arbetskraft 31.12.2009*, Mariehamn

ÅSUB Statistikmeddelande, Befolkning 2012:1, *Invånarantalet 31.12.2011*, Mariehamn

ÅSUB (2011) *Företagen på Åland 31.12.2011*. Webbpublicering 6.2.2011

ÅSUB Rapport 2010:9, *Invånarnas syn på kommunernas verksamhet och organisation*, Mariehamn

ÅSUB Rapport 2011:2, *Konjunkturläget Våren 2011*, (publiceras v 14)

ÅSUB Rapport 2011:4, *Utvärderarnas rapport 2010. Landsbygdsutvecklingsprogram för landskapet Åland för perioden 2007-2013*, Mariehamn

ÅSUB Rapport 2011:5, *Arbetsmarknadsbarometern 2011*, Mariehamn

Intervjuer/kontakter

Bäckman-Hägglund Tina, Ekonomirådgivare, Ålands Hushållningssällskap. (2012-02-13)

Lindström Leila, Programansvarig, Jordbruksbyrå, Ålands Landskapsregering. (2012-01-24)

Lundberg Kerstin, Husdjursrådgivare, Ålands Hushållningssällskap. (2012-02-16)

Solax Charlotta, Verksamhetsledare, LEADER kansliet. (2012-02-29)

Regårdh Joachim, Växtodlingsrådgivare, Ålands Hushållningssällskap. (2012-02-8)

Åkergård Kenneth, t.f. Programansvarig, Näringslivsavdelningen, Ålands Landskapsregering. (2012-03-06)

Bilaga 1: Intervjufrågor - Frivilliga åtgärder

Följande frågeformulär är en del av en undersökning som syftar till att öka förståelse för varför anslutningen till de frivilliga åtgärderna har minskat på Åland under perioden 2007-2011. Undersökningen genomförs på uppdrag av Ålands Landskapsregering och kommer att vara ett inslag i årsrapporten 2011 för Landbygdsutvecklingsprogrammet.

Frågorna kommer att riktas specifikt mot tre frivilliga åtgärder:

1. Flerårig extensiv vallodling
2. Reducerad höstbearbetning
3. Fånggröda

För varje åtgärd ställs samma frågor. Intervjufrågorna utgår från fem kriterier; gårdarnas berättigande till stöd, administration, stöd och kunskap, ersättningsnivå och upplevd nytta. Det innebär att för varje åtgärd ställs frågor som berör dessa kriterier.

1. Vilka administrativa problem upplevs av mottagarna vid ansökning och drift av åtgärden?
 - a. Regelverk
 - b. Tid
 - c. Kostnader
 - d. Annat?
4. Täcker stödet de faktiska kostnader som uppkommer vid genomförandet av åtgärden?
5. Är mottagarna väl informerade om åtgärdens miljömässiga och ekonomiska nytta samt genomförandeprocessen?
6. Finns det tillgängliga mekanismer/hjälpmiddel för mottagarna som möjliggör uppföljning av resultatet av genomförandet av åtgärden?
7. På vilken grund fattar mottagaren sitt beslut om valet av åtgärden (exempelvis grannarnas syn och erfarenheter, Landskapsregeringens informationsmaterial, m.m.)?
8. Vilken nytta upplever mottagarna av åtgärden?
 - e. Ekonomisk
 - f. Ekologisk
 - g. Personlig naturupplevelse
 - h. Annat?
9. Hur skulle man öka intresset för åtgärden?

Bilaga 2: Enkät till LAG

Enkät om LEADER till medlemmarna i LAG

Enkät till LAG på Åland under perioden 2007-2013. Enkäten är en del av den officiella utvärdering som Nordregio gör på uppdrag av Landskapsregeringen. Enkäten är anonym och vi kommer inte att presentera resultat utifrån kön eller ålder så att enskilda svar går att koppla till representanter i LAG. Vårt syfte är att få en första bild av LEADER på Åland som en del av årsrapporten 2012 av Jordbrukspolitikens genomförande, samt inför kommande utvärdering av Jordbrukspolitikerna efter 2013. Förhoppningen är även att denna årsrapport kan hjälpa till att förbättra och utveckla LEADER på Åland. Vi tackar på förhand för er medverkan.

1. Du är?

- Kvinna
 Man

2. Hur gammal är du?

- < 25 år
 25-35 år
 35-50 år
 > 50 år

3. Hur länge har du suttit i LAG?

0-1 år ▾

4. Du är representant för:

Välj fler om så är fallet.

- Kommun
 Näringslivet
 Det ideella
 Other:

5. Var du själv med och tog fram nuvarande utvecklingsstrategi för LEADER på Åland?

- Ja
 Nej
 Other:

6. Varifrån upplever du att projektidéerna ursprungligen kommer?

	Aldrig	Sällan	Ibland	Ofta
Kommuner	<input type="radio"/>	<input type="radio"/>	<input type="radio"/>	<input type="radio"/>
Lokala utvecklingsgrupper	<input type="radio"/>	<input type="radio"/>	<input type="radio"/>	<input type="radio"/>
Miljö/naturgrupper	<input type="radio"/>	<input type="radio"/>	<input type="radio"/>	<input type="radio"/>
Idrottsföreningar				

	<input type="radio"/>	<input type="radio"/>	<input type="radio"/>	<input type="radio"/>
Företag	<input type="radio"/>	<input type="radio"/>	<input type="radio"/>	<input type="radio"/>
Privatpersoner	<input type="radio"/>	<input type="radio"/>	<input type="radio"/>	<input type="radio"/>
LAG	<input type="radio"/>	<input type="radio"/>	<input type="radio"/>	<input type="radio"/>

7. Hur aktiva är olika aktörer i utvecklandet av individuella projektplaner?

	Aldrig	Sällan	Ibland	Ofta involverade
Kommuner	<input type="radio"/>	<input type="radio"/>	<input type="radio"/>	<input type="radio"/>
LAG	<input type="radio"/>	<input type="radio"/>	<input type="radio"/>	<input type="radio"/>
Lokala grupper	<input type="radio"/>	<input type="radio"/>	<input type="radio"/>	<input type="radio"/>
Privatpersoner	<input type="radio"/>	<input type="radio"/>	<input type="radio"/>	<input type="radio"/>
Lokala företag	<input type="radio"/>	<input type="radio"/>	<input type="radio"/>	<input type="radio"/>
Jordbrukare och skogsägare	<input type="radio"/>	<input type="radio"/>	<input type="radio"/>	<input type="radio"/>
Landskapsregeringen	<input type="radio"/>	<input type="radio"/>	<input type="radio"/>	<input type="radio"/>
Leaderkontoret	<input type="radio"/>	<input type="radio"/>	<input type="radio"/>	<input type="radio"/>

8. Hur lång tid verkar det som att man i genomsnitt lägger på att utveckla själva projektplanen?

- < 1 månad
 1-5 månader
 5-10 månader
 > 10 månader

9. Vad anser du om följande påståenden?

	Instämmer inte alls	Instämmer delvis	Instämmer
Jag är nöjd med antalet projekt	<input type="radio"/>	<input type="radio"/>	<input type="radio"/>
Mixen av projektägare är bra	<input type="radio"/>	<input type="radio"/>	<input type="radio"/>
Grupperna som söker stöd fanns även tidigare	<input type="radio"/>	<input type="radio"/>	<input type="radio"/>
Sammansättningen av LAG bidrar till nytänkande vad gäller landsbygdsutveckling	<input type="radio"/>	<input type="radio"/>	<input type="radio"/>
Aktiviteter eller företag finns kvar långt efter att projekten genomförts	<input type="radio"/>	<input type="radio"/>	<input type="radio"/>
Projekten som genomförts			

stimulerar andra att utforma projekt	<input type="radio"/>	<input type="radio"/>	<input type="radio"/>
Projekt av den typ som genomförts skapar en bas för framtida landsbygdsutveckling	<input type="radio"/>	<input type="radio"/>	<input type="radio"/>
Samverkan med Landskapsregeringen har fungerat bra	<input type="radio"/>	<input type="radio"/>	<input type="radio"/>
Samverkan med projektägare har fungerat bra	<input type="radio"/>	<input type="radio"/>	<input type="radio"/>
Samverkan med kommuner har fungerat bra	<input type="radio"/>	<input type="radio"/>	<input type="radio"/>
Samverkan med Leaderkontoret har fungerat bra	<input type="radio"/>	<input type="radio"/>	<input type="radio"/>

10. Hur mycket tror du att projekteten på lång sikt påverkar
(i positiv bemärkelse)

	Inte alls	Lite	Ganska mycket	Mycket
Ökad ekonomisk aktivitet	<input type="radio"/>	<input type="radio"/>	<input type="radio"/>	<input type="radio"/>
Ökat lokalt företagande	<input type="radio"/>	<input type="radio"/>	<input type="radio"/>	<input type="radio"/>
Förbättrad miljö	<input type="radio"/>	<input type="radio"/>	<input type="radio"/>	<input type="radio"/>
Kultur och fritid/ Kultur och naturmiljöer	<input type="radio"/>	<input type="radio"/>	<input type="radio"/>	<input type="radio"/>
Hälsospekter och situationen för äldre	<input type="radio"/>	<input type="radio"/>	<input type="radio"/>	<input type="radio"/>
Utbildningsläget och kunskap i området	<input type="radio"/>	<input type="radio"/>	<input type="radio"/>	<input type="radio"/>
Delaktighet och utanförskap	<input type="radio"/>	<input type="radio"/>	<input type="radio"/>	<input type="radio"/>
Ökad lokal service	<input type="radio"/>	<input type="radio"/>	<input type="radio"/>	<input type="radio"/>

11. Uppmuntras samverkan (kontakter) mellan projekt, har LAG jobbat med detta?

	Inte alls	Lite	Ganska mycket	Mycket
Informationsträffar för projektägare	<input type="radio"/>	<input type="radio"/>	<input type="radio"/>	<input type="radio"/>
Forum för informella möten (t.ex. frukostklubbar)	<input type="radio"/>	<input type="radio"/>	<input type="radio"/>	<input type="radio"/>
Gemensama forum (t.ex. på webben)	<input type="radio"/>	<input type="radio"/>	<input type="radio"/>	<input type="radio"/>
Studiebesök och resor	<input type="radio"/>	<input type="radio"/>	<input type="radio"/>	<input type="radio"/>
Spridning av information	<input type="radio"/>	<input type="radio"/>	<input type="radio"/>	<input type="radio"/>
Gemensamt kontor för projektledare	<input type="radio"/>	<input type="radio"/>	<input type="radio"/>	<input type="radio"/>

12. Annat du vill ta upp som styrkor och svagheter med Leader på Åland?

Bilaga 3: Enkät till Projektgrupper

- 3 001-8 000 euro
- 8 001-15 000 euro
- 15 001-30 000 euro
- > 30 000 euro

7. Hur aktiva var olika aktörer i utvecklandet av ert projekt?

	Inte alls	Lite	Ganska mycket	Mycket
Kommuner	<input type="radio"/>	<input type="radio"/>	<input type="radio"/>	<input type="radio"/>
Föreningar	<input type="radio"/>	<input type="radio"/>	<input type="radio"/>	<input type="radio"/>
Privatpersoner (t.ex. i området)	<input type="radio"/>	<input type="radio"/>	<input type="radio"/>	<input type="radio"/>
Företag	<input type="radio"/>	<input type="radio"/>	<input type="radio"/>	<input type="radio"/>
Jordbrukare och skogsägare	<input type="radio"/>	<input type="radio"/>	<input type="radio"/>	<input type="radio"/>
Leaderkontoret	<input type="radio"/>	<input type="radio"/>	<input type="radio"/>	<input type="radio"/>
Byalag/samfällighet	<input type="radio"/>	<input type="radio"/>	<input type="radio"/>	<input type="radio"/>

8. Varifrån fick ni information om att man kunde söka LEADER stöd?

- LAG
- Landskapsregeringen
- Kommunen
- Media
- Intresseorganisation
- Branchorganisation
- Företagsrådgivare/konsult
- Privat nätverk
- LEADER-kontoret
- Other:

9. Fanns den aktuella gruppen (som driver projektet) redan tidigare?

- Ja
- Nej

10. Om "ja" vilka frågor arbetade man med tidigare?

11. Hur många aktiva deltagare mobiliserar gruppen i hela sin verksamhet?

- 1-10
- 11-25
- 25-50
- > 50

12. Vad anser du om följande påståenden?

	Instämmer inte alls	Instämmer delvis	Instämmer	Vet ej
Gruppen/föreningen har blivit mer aktiv pga. LEADER på Åland	<input type="radio"/>	<input type="radio"/>	<input type="radio"/>	<input type="radio"/>
Samverkan med kommunen har fungerat bra	<input type="radio"/>	<input type="radio"/>	<input type="radio"/>	<input type="radio"/>
Samverkan med LAG har fungerat bra	<input type="radio"/>	<input type="radio"/>	<input type="radio"/>	<input type="radio"/>
Samverkan med Landskapsregeringen har fungerat bra	<input type="radio"/>	<input type="radio"/>	<input type="radio"/>	<input type="radio"/>
Vi kommer utveckla fler projekt inom LEADER	<input type="radio"/>	<input type="radio"/>	<input type="radio"/>	<input type="radio"/>
Jag tror att aktiviteter finns kvar långt efter att projekten är genomförda	<input type="radio"/>	<input type="radio"/>	<input type="radio"/>	<input type="radio"/>
Jag tror att den typ av projekt som genomförs stimulerar andra att utveckla projekt	<input type="radio"/>	<input type="radio"/>	<input type="radio"/>	<input type="radio"/>
Jag tror att de projekt som genomförs skapar en grund för framtida landsbygdsutveckling	<input type="radio"/>	<input type="radio"/>	<input type="radio"/>	<input type="radio"/>
Gruppen har kommit i kontakt med fler andra föreningar pga. LEADER	<input type="radio"/>	<input type="radio"/>	<input type="radio"/>	<input type="radio"/>
Samverkan med Leaderkontoret har fungerat bra	<input type="radio"/>	<input type="radio"/>	<input type="radio"/>	<input type="radio"/>

13. Hur mycket tror du personligen att projektet påverkat:

(i positiv bemärkelse)

	Inte alls	Lite	Ganska mycket	Mycket
Sysselsättning	<input type="radio"/>	<input type="radio"/>	<input type="radio"/>	<input type="radio"/>

	Inte alls	Lite	Ganska mycket	Mycket
Kulturutbud/fritidsliv/yttra miljö/kulturarv	<input type="radio"/>	<input type="radio"/>	<input type="radio"/>	<input type="radio"/>
Hälsospekter och situationen för äldre	<input type="radio"/>	<input type="radio"/>	<input type="radio"/>	<input type="radio"/>
Utbildnings och kunskapsläget i området	<input type="radio"/>	<input type="radio"/>	<input type="radio"/>	<input type="radio"/>
Lokal service	<input type="radio"/>	<input type="radio"/>	<input type="radio"/>	<input type="radio"/>
Miljön/naturen	<input type="radio"/>	<input type="radio"/>	<input type="radio"/>	<input type="radio"/>
Minskat utanförskap	<input type="radio"/>	<input type="radio"/>	<input type="radio"/>	<input type="radio"/>
Ökad ekonomisk aktivitet	<input type="radio"/>	<input type="radio"/>	<input type="radio"/>	<input type="radio"/>
Ökat lokalt företagande	<input type="radio"/>	<input type="radio"/>	<input type="radio"/>	<input type="radio"/>

14. Något annat som du vill lyfta fram i anslutning till frågorna ovan?

Powered by [Google Docs](#)

[Report Abuse-Terms of Service-Additional Terms](#)

Bilaga 4: Projektsammanställning LEADER

Åtgärd 313 – Främjandet av turismverksamhet	LAG- godkänt	LR-godkänt	EU fin	Total fin
Bygge av marint motormuseum - En byggnad för gamla motorer.	X	X	13 200	48 000
Renovering av körbro – Körbron renoveras för att det ska fylla sitt ändamål.	X	X	9 503,45	34 558
Windjammers ball – Swingdanslager och –festival	X	X	10 000	140 528
Renovering av travets toto-café	X	X	6 517, 50	23 700
Österbygderingen	X	X	1 925	7 000
Rullskidsbana				
Uppgradering av Kökar museum				
Marknadsföring av				
<i>Totalt</i>			41 146	253 786
Åtgärd 321 – Grundläggande tjänster för ekonomi och befolkningen på landsbygden	LAG- godkänt	LR-godkänt	EU fin	Total fin
Rastplats på Sottunga – En rastplats för boende och turister	X	X	2 266	5 470
Älgknapeln – Byggandet av slakthus med mötesrum för jaktlag i Lemland	X	X	23 026	79 230

Snö 2010 – Upprustning av slalombacken	X	X	57 227	148 100
Ladan på Torsholma – Byggandet av ett hus för olika ändamål, bl.a. mötesplats	X	X	9 625	35 000
			26	95
Upprustning av Vårdö idrottsplan	X	X	260,99	494,50
Rastplats på Sottunga, komplettering	X	X	952	3 230
Island in the sun – Musikfestival i skärgården	X	X	15 000	69 150
			17 861,	
Upprustning av Vårdö idrottsplan, del 2	X	X	25	64 950
Upprustning av Vårdö idrottsp. (VIP III)	X	X	5 212,35	18 954
Ålands jakt- och fiskemuseums nya värmesystem	X	X	1 854,33	6 743
Varma vindar				
<i>Totalt</i>			158 047	526 322
Åtgärd 322 – Förnyelse och utveckling av byarna	LAG-godkänt	LR-godkänt	EU fin	Total fin
Renovering av köket i Enighetens gästgiveri – Ny utrustning	X	X	5 795	35 124
Byggande av Alskatans strandbastu – Återuppbygga en gammal stuga till bastu	X	X	3 795	13 800
Renovering av hembygdsgården – Renovera lokalerna så att det kan	X	X	22 715	57 600
Slaktbod – Slakthus samt samlingslokal	X	X	10 615	38 600
Målning av byalagshuset	X	X	3 382	12 300
Tians Medvind – Marknadsföring av skärgården, skapa arbetstillfällen och ta hand om nyinflyttare	X	X	74 437	148 874
Marby strand - Brygga och omklädningsrum byggs	X	X	5 066,88	18 425
Strandslingans småbåtshamn - Uppföra en hamn i anslutning till bebyggelse i området	X			

Amalias brygga - Upprustning av brygga	X			
Lillängö-projektet - Upprustning, utbyggande och utvecklande av en fest- och samlingsplats	X			
Åva byagård "diskmaskin" - Byggnationer av nytt kök och uteplats	X			
Året runt året runt				
Norrfinströmsgården				
Bagarstuga, Pellas				
<i>Totalt</i>			125 806	324 723
Åtgärd 323 – Bevarande och uppgradering av natur och kulturarvet på landsbygden	LAG-godkänt	LR-godkänt	EU fin	Total fin
Slogbod till Jyddö vandringsled – Uppföra en slogbod som rastplats	X	X	1 500	3000
Wessingsboda 2.0 – Bygga grillkåta och serveringsbod	X	X	1 925	7000
Renovering av Erkas hembygdsgård	X	X	8 719,97	30709
Nytt tak på gamla skola Sottunga	X	X	4 950	18000
Båken på kobba klintar	X	X	43 513,	128
Kumlinge kulturcentrum	X		80	232
Böljans dansbana				
Vårdö bönehus				
Masthugg och båttak				
<i>Totalt</i>			60 609	186 943

Åtgärd 331 – Utbildning och information	LAG- godkänt	LR-godkänt	EU fin	Total fin
Fåglarna tittar på oss – Filmprojekt för ungdomar	X	X	12 331	30 940
Arbetsmyrorna	X	X	11 000	40 000
Det bubblar av idéer	X			
<i>Totalt</i>			23 331	70 940
Åtgärd 341 – Kompetensutveckling och information för förberedelser och genomförande av lokala utvecklingsstrategier			EU fin	Total fin
Kapacitetsuppbyggnad för LEADERs genomförande			10 000	20 000
Genomförande av den lokala utvecklingsstrategin			15 000	30 000
<i>Totalt</i>			25 000	50 000
Åtgärd 431 – Driva den lokala aktionsgruppen			EU fin	Total fin
Driva den lokala aktionsgruppen LAG			119 114	362 025
Driva den lokala aktionsgruppen LAG, komplett.			3 960	7 200
<i>Totalt</i>			203 074	369 225

ÅLANDS STATISTIK OCH UTREDNINGSGSBYRÅ

Ålands statistik- och utredningsbyrå, ÅSUB, är en fristående enhet vars huvuduppgift är att verka som Ålands officiella statistikmyndighet och bedriva kvalificerad utrednings- och forskningsverksamhet.

ÅSUB producerar fortlöpande aktuell statistik inom en rad olika samhällsområden. Tyngdpunkten i analysverksamheten utgörs av utredningar inom det ekonomisk-politiska området. Statistiska sammanställningar publiceras regelbundet i serierna ÅSUB Statistik och ÅSUB Statistikmeddelande, medan serien ÅSUB Rapport innehåller utredningar, analyser och annan information om Ålands ekonomi och samhälle.

Mer information om verksamheten och publikationer finns på ÅSUB:s hemsida www.asub.ax



ÅLANDS STATISTIK- OCH
UTREDNINGSBYRÅ

Tfn +358 (0)18 25490

Fax +358 (0)18 19495

info@asub.ax

www.asub.ax

Ålandsvägen 26

PB 1187

AX-22 111 MARIEHAMN