



**NORDREGIO**  
Nordic Centre for Spatial Development

# Storskala aktiviteter i Arktis

Hovedpunkter fra Seminar I Qaqortoq,  
Sydgrønland, 17. september 2014

Udarbejdet af Rasmus Ole Rasmussen og Leneisja Jungsberg for  
Arbejdsgruppen for bæredygtig regional udvikling i Arktis

**NORDREGIO WORKING PAPER 2015:4**



# Storskala aktiviteter i Arktis

## Hovedpunkter fra seminar i Qaqortoq Sydgrønland 17. September 2014

Udarbejdet af Rasmus Ole Rasmussen og Leneisja Jungsberg for  
Arbejdsgruppen for bæredygtig regional udvikling i Arktis



**NORDREGIO**  
Nordic Centre for Spatial Development

Storskala aktiviteter i Arktis - Hovedpunkter fra Seminar I Qaqortoq, Sydgrønland, 17. september

2015 Nordregio Working Paper 2015:4

ISBN 978-91-87295-23-2  
ISSN 1403-2511

© Nordregio 2015 Nordregio  
P.O. Box 1658  
SE-111 86 Stockholm, Sweden  
nordregio@nordregio.se  
www.nordregio.se www.norden.org

Udarbejdet af Rasmus Ole Rasmussen og Leneisja Jungsberg for  
Arbejdsgruppen for bæredygtig regional udvikling i Arktis

Cover photo: Rasmus Ole Rasmussen / Nordregio.se  
Fotoet viser "Kringlerne" i Sydgrønland – en mineralforekomst som har et stort indhold af Sjældne Jordarter, og den Australsk-ejede virksomhed Tanbreez er i gang med at kortlægge omfang og kvalitet af forekomsten. Navnet "Kringlerne" giver sig selv når man på luftfotos ser den båndede struktur i forekomsten.

### **Nordic co-operation**

*Nordic co-operation* is one of the world's most extensive forms of regional collaboration, involving Denmark, Finland, Iceland, Norway, Sweden, and the Faroe Islands, Greenland, and Åland. *Nordic co-operation* has firm traditions in politics, the economy, and culture. It plays an important role in European and inter-national collaboration, and aims at creating a strong Nordic community in a strong Europe.

*Nordic co-operation* seeks to safeguard Nordic and regional interests and principles in the global community. Common Nordic values help the region solidify its position as one of the world's most innovative and competitive.

### **The Nordic Council**

is a forum for co-operation between the Nordic parliaments and governments. The Council consists of 87 parliamentarians from the Nordic countries. The Nordic Council takes policy initiatives and monitors Nordic co-operation. Founded in 1952.

### **The Nordic Council of Ministers**

is a forum of co-operation between the Nordic governments. The Nordic Council of Ministers implements Nordic co-operation. The prime ministers have the overall responsibility. Its activities are co-ordinated by the Nordic ministers for co-operation, the Nordic Committee for co-operation and portfolio ministers.  
Founded in 1971.

**Nordregio – Nordic Centre for Spatial Development** conducts strategic research in the fields of planning and regional policy. Nordregio is active in research and dissemination and provides policy relevant knowledge, particularly with a Nordic and European comparative perspective. Nordregio was established in 1997 by the Nordic Council of Ministers, and is built on over 40 years of collaboration.

Stockholm, Sweden, 2015

## Indhold

Introduktion .....	3
Tema 1: Storskala-aktiviteter .....	5
Storskala-aktiviteter i Sydgrønland.....	5
Tema 2: Lokal arbejdsstyrke og lokal kompetenceudvikling .....	9
Austurbrú - Fjarðaal Industrial School.....	9
Opkvalificering og uddannelse, særligt unge, mod råstofsektoren.....	11
Tema 3: Koblingerne mellem storskala-aktiviteter og lokale erhvervaktiviteter..	16
Launafl .....	16
Erfaringer fra Mineralgruppen i Nordland .....	20
Tema 4: Ungdom, køn og fremtidsperspektiver .....	24
Hvad vil de unge mænd? .....	24
Program.....	31
Liste over indbudte deltagere til seminaret .....	32



# Introduktion

**Rasmus Ole Rasmussen, Nordregio**

---

Arbejdsgruppen for bæredygtig regional udvikling i Arktis under Nordisk Ministerråd har til formål at udvikle fremtidsscenarier for en bæredygtig regional udvikling i Arktis. Dette arbejde forventes for det første at bidrage til at forskellige byer og bygder her i Grønland får mulighed for at pege på deres interesser og perspektiver i forhold til den fremtidige udvikling. Og for det andet giver det myndighederne mulighed for at se – og afspejle disse interesser – i deres planer for den fremtidige udvikling.

Formålet med kortlægningen er at få et overblik over hvilke sociale og ressourcemæssige betingelser der forventes at have en afgørende indflydelse på udviklingen de næste 10, 20 og 30 år. Og i forlængelse heraf at se hvilke krav udfordringerne skaber i forhold til at gøre planlægningen og den politiske fremtid til en ramme for udviklingen af regionen.

I kortlægningen vil vi især bede deltagerne om at forholde sig til tre hovedtemaer: håndtering af de demografiske udfordringer, udviklingsperspektiver for erhvervsliv og nye forretninger; Og hvilken rolle globaliseringen – herunder klimaforandringerne – kan få i forhold til udviklingsmulighederne.

Den demografiske udvikling er en udfordring for hele Arktis. Det er derfor vigtigt at skabe en forståelse for hvordan en generelt aldrende befolkning, udflytningen af især unge og kvinder og øget konkurrence om arbejdskraft kan imødekommes.

Ligeledes at det er nødvendigt at skabe arbejdspladser, dels relateret til de traditionelle industrier, men også i relation til mere vidensbaserede aktiviteter. Det gælder både for at kunne udnytte eksisterende forretningsmuligheder, men også at udvikle nye forretningsmuligheder, som kan bidrage til at gøre regionen attraktiv for unge og faglærte arbejdere.

I Sydgrønland har vi valgt at stille spørgsmålene til mellem 10 og 20 personer fra hhv. Alluitsup Paa og Qaqortoq som samles til workshops de to steder for at diskutere en række spørgsmål i relation til de nævnte problemstillinger.

Når workshoppene er gennemført vil resultaterne blive samlet til en lille rapport som vil blive formidlet til de to lokalsamfund og regionen med henblik på at få de indsamlede resultater diskuteret lokalt. På et senere tidspunkt vil nogle af deltagerne få mulighed for at diskutere resultaterne med kommunen.

Tilsvarende møder afholdes i forskellige kommuner i alle de Nordiske lande, og alle resultaterne vil blive samlet og sammenlignet med henblik på at kunne give indspil til både regionerne, men i lige så høj grad for at informere det Nordiske samarbejde gennem Nordisk Ministerråd om hvilke perspektiver og initiativer det vil være hensigtsmæssigt at tage initiativ til at igangsætte.





# Tema 1: Storskala-aktiviteter

---

## *Storskala-aktiviteter i Sydgrønland*

***Keld Jensen, Råstofchef, Kommune Kujalleq***

---

***”Den centrale målsætning er, at Kommune Kujalleq bliver en økonomisk selvåren kommune med gode erhvervsmuligheder, hvor udviklingen er baseret på fiskeri og fiskeindustri, landbrug og dyrehold, råstof- industri, turisme og fødevarerindustri.”***

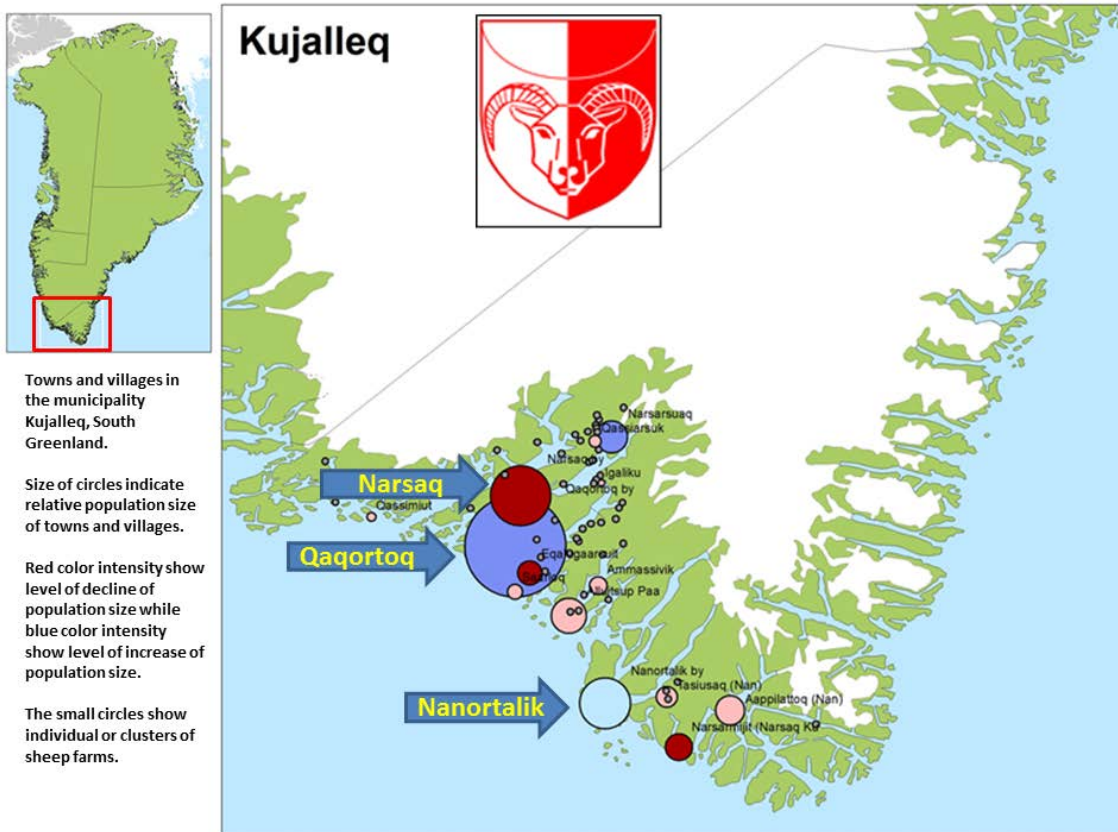
Sydgrønland er en region med store erhvervspotentialer. Regionen besidder en enestående geologi, der fortsat ikke er fuldt udforsket. Kommune Kujalleq ønsker i den sammenhæng at gøre råstofsektoren til regionens nye væksterhverv. Et er ikke kun en situation skabt gennem lokal bevågenhed, men også støttet gennem den stigende interesse fra udenlandske investorer. I tillæg hertil er det vigtigt at fremhæve at regionen også har potentialer inden for fødevarer, fiskeri og turisme.

Et par fakta om Kommune Kujalleq kan sætte perspektiv på regionen: Den udgør et areal på cirka 53.000 kvadratkilometer og en befolkning på 7.025 indbyggere. Heraf er der 4.838 personer i arbejdsdygtig alder. Befolkningen er fordelt på tre byer og elleve bygder, og 71 pct. af befolkningen bor i de tre byer. Inden for kommunen fortsætter vandringerne mod byerne, og der er også tale om en vis kontinuerlig udvandring fra kommunen. fortsætter. Et meget centralt problem er det forhold at befolkningens uddannelsesniveau er relativt lavt, hvilket sætter grænser for hvilke udviklingsmuligheder der kan slå igennem i regionen.

Vedrørende status for råstofprojekter i Kommune Kujalleq gælder det pr. august 2014 at Guldminen Nalunaq var aktiv fra maj 2004 til oktober 2013 men blev lukket ved årsskiftet 2013/2014. Tanbreez mineprojekt som fokuserer på udviklingen af sjældne jordarter har søgt om udnyttelsestilladelse. Kvanefjeld Multi-Element-projektet nærmer sig ansøgning om udnyttelsestilladelse. Et samlet antal af 23 efterforskningslicenser er aktiveret, lige som der er to aktive licenser til at søge efter olie.

Et par bemærkninger om Tanbreez projektet er på sin plads i denne sammenhæng. TANBREEZ Mining Greenland A/S. blev etableret i 2010 af et australsk selskab Rimbald Pty Ltd. Rimbald startede efterforskning af licensen i 2001, og fandt at der var gode muligheder. Forekomsten er på 4.300 mia. tons. Produktion kan vare i flere hundrede år med nuværende teknologi. Og der har været en forventet opstart: 2018, men der er tale om en række usikkerhedsmomenter.





Beskæftigelsesmæssigt regnes med 35-135 ansatte i bygge- og anlægsfase. Og derefter cirka 90 ansatte i driftsfasen, heraf 85 pct. lokale. Ansættelsen har som udgangspunkt været sigtet mod 4 ugers minearbejde og to uger fri.

De mineraler man kan udnytte drejer sig om Tantalum, Niobium, REE (sjældne jordearter) og Zirconium & feldspat. Mineralerne anvendes i højteknologiske produkter som mobiltelefoner, flymotorer og specialglas.

Når det gælder Kvanefjeld Multi-Element Projektet er hovedentreprenøren Greenland Minerals and Energy Limited, et australsk selskab, der har været aktiv i Grønland siden 2007.

Der er påvist en resurse på 956 megatons med potentiale for yderligere tonnager. Minens levetid kan forventes at vare mange årtier. Også her er der forventet opstart: 2018. Og i forventet arbejdskraft antages at der i anlægsfase vil være op til ca. 1.500-1.700 ansatte i cirka 2 år. Derefter følger driftsfasen med 735 beskæftiget, heraf en tredjedel lokale.

De økonomiske udfordringer er som tidligere nævnt en stagnerende befolkningsudvikling med et relativt lavt uddannelsesniveau. I den sammenhæng er det en yderligere problemstilling at der er store sociale problemer med marginalisering og udstødelse af mange fra arbejdsmarkedet.

Ud over de arbejdsmarkedsmæssige problemer gælder det yderligere at der er tale om relativt lave indkomster for mange. Uddannelsesmæssigt er der ca. 15% af befolkningen som gennemfører gymnasieuddannelse medens der er ca. 6% af befolkningen som har gennemført erhvervsuddannelse. Og i tillæg gælder det at der er tale om pressede offentlige finanser i Grønlands Selvstyre og i kommunen.

Kernen i den kommunale råstofstrategi fokuserer for det første på en bæredygtig udvikling. Kommune Kujalleq ser en sådan strategi som et springbræt til fremtidig udvikling. Yderligere lægger kommunen vægt på miljø og sikkerhed, og har en målsætning om over tid at sikre fuld beskæftigelse. Hertil kommer ønsket om højest mulig aflønning af indsatsfaktorer, og at de menneskelige ressourcer kan garanteres opkvalificering og en højere lønsats. En af vejene hertil er at sikre at naturressourcerne oparbejdes mest muligt lokalt. En meget konkret målsætning udtrykkes i at kommunen ønsker en forbedret balance i samhandlen med resten af landet og udlandet, og at importen i dag i videst muligt omfang erstattes med produkter som regionen selv kan producere – og det gælder både for varer og tjenesteydelser.

Reguleringsmæssigt gælder det at Grønlands Selvstyre har overtaget råstofområdet. Og gennem Råstofloven reguleres alle råstofaktiviteter. I den forbindelse gives der præferencestilling til lokale virksomheder og lokal arbejdskraft. Til sikring af finansiering fremover er der etableret en råstoffond. Hertil kommer en storskalalov som skal regulere bygge- og anlægsfasen i projekter med investeringer over fem mia. kr.

Elementer af processen i et råstofprojekt kan bidrage til en bedre forståelse af hvad det er der kan skabe yderligere udfordringer. For det første vil en efterforskningslicens være gældende i en tidsbegrænset periode. Derefter skal der fremlægges en ansøgning om udnyttelsestilladelse. Og gives den skal der udarbejdes et feasibility studie, herunder en udarbejdelse af Vurdering af den samfundsmæssige bæredygtighed (VSB), og en Vurdering af virkningerne på miljøet (VVM). Og sluttelige skal der forhandles en Impact Benefit Agreement (IBA) samt videre detaljer til udnyttelsestilladelsen.



## Tema 2: Lokal arbejdsstyrke og lokal kompetenceudvikling

---

### *Austurbrú - Fjarðaal Industrial School*

***Kjartan Glúmur Kjartansson,  
Austurbrú – Fjarðaal Industrial School***

---

Formålet med AUSTURBRÚ har været at fremme udviklingen til fordel for Østislands beboere i forhold til uddannelse, markedsføring, udvikling og kultur. Hovedopgaverne har i den forbindelse været at fremme læring, universitetsstudier og tværfaglig forskning i Østisland ved at arbejde på disse felter: Voksenundervisning, Fjernundervisning på universitetsniveau, og Forskning og udvikling af ekspertise.

Inden for Voksenundervisning har det mere specifikt været formålet at fremme passende adgang til uddannelse for personer på arbejdsmarkedet, der har begrænset formel uddannelse. Det drejer sig eksempelvis om korte kurser for offentlige og særlige grupper med henblik på at kunne udføre de uddannelsesmæssige behov, som er kortlagt gennem analyser af virksomheder, professioner og enkeltpersoner i målgruppen.

Et vigtigt element i udviklingen har været da Alcoa Fjarðaal startede produktionen i 2007. I den forbindelse blev det klart at der skulle forskellige former for uddannelse til for at man lokalt kunne udnytte de beskæftigelsesmæssige muligheder som industrien skabte. Austurbrú-Fjarðaal Industrial School startede i 2011 med plads til cirka 30 studerende. Og i gruppen af studerende er der pt. 4 kvinder.

Den type af uddannelse er for så vidt ikke ny i Island. Der er således hentet erfaringer på de curricula som har været udviklet på flere tilsvarende uddannelses- og træningscentre rundt i landet.

Uddannelsen er opbygget på to niveauer. Første niveau strækker sig over tre semestre, medens andet niveau går over fire semestre. Tidsmæssigt betyder første niveau 358 konfrontationstimer à 50 minutter medens andet niveau strækker sig over 462 konfrontationstimer à 50 minutter. I praksis betyder det en undervisningsdag om ugen.

Rent fagligt giver uddannelsen tilbud om fagene Datalogi, Matematik, Fysik, Miljømæssige undersøgelser, Sundhed og sikkerhed, Kemi, Mechanical Engineering, Udvikling af arbejdsmetoder, Kvalitetskontrol, og Elektrisk styring. Efter hvert fagmodul er der afsluttende opgaver.

Set fra elevernes side er fordelene mange: Det gør dem til bedre arbejdstagere, højere løn, større selvtillid, ny viden, og giver et grundlag for at forfølge et videre uddannelsesforløb.

Og set fra Alcoas side er der også flere ting at fremhæve. For det første giver situationen med bedre arbejdstagere en klar fordel. Desuden giver det en gruppe af medarbejdere som i højere grad har kvalificeret sig til at være ledere - i første omgang på mellemliderniveau, men også med muligheder for advancement. En kvalitet der yderligere skattes er det forhold at deres medarbejdere bliver gode til at deltage i virksomhedens fællesskab. Og endelig viser det sig at der kan spares penge fordi medarbejderne bliver mere bevidste om betydningen af deres rolle i virksomheden.

Første gruppe af elever afslutter deres uddannelse i løbet af dette år, og en ny gruppe starter i januar.

Eksemplet viser hvorledes et lokalsamfund går ind og tager ansvar for egen udvikling, og bliver dermed en partner for storskala industrien som i højere grad end hvis lokalsamfund og industri kommer til at stå som modparter frem for den situation der nu er skabt, hvor man i langt højere grad har udviklet et produktivt fællesskab.

## **Opkvalificering og uddannelse, særligt unge, mod råstofsektoren**

### **Poul H Jørgensen, Piareersarfik Qaqortoq**

---

På grønlandsk betyder Piareersarfik "Sted man plejer at gøre sig klar" og i Qaqortoq samarbejder Piareersarfik med arbejdsmarkedskontoret for at opkvalificere og uddanne unge til et potentielt arbejde i råstofsektoren.

Samme type samarbejde finder sted i Narsaq og Nanortalik, der er de to andre byer i Kommune Kujalleq. Leder af Piareersarfik i Qaqortoq Poul H. Jørgensen præsenterer perspektivet fra en organisation, der vejleder unge henimod uddannelse og arbejde.

Piareersarfik samarbejder med arbejdsmarkedskontoret på tværs af alle afdelinger for at være i stand til at facilitere de mange aspekter af opkvalificeringen. Opgaverne omkring råstofkurser og uddannelse er fordelt efter følgende ansvarsområder.

#### **Piareersarfik**

- Uddannelsesvejledning og - ansøgning
- Opsøgende (unge under 18 år) og overgangsvejledning
- Boglig opkvalificering af folkeskoleniveau
- Jobprøvning og værksted
- Lærlinge administration og vejledning
- Handleplan og registrering af ledige, unge under 25 år

#### **Arbejdsmarkedskontor**

- Kursus/efteruddannelses-vejledning og – ansøgning
- Arbejdsanvisning
- Udefra kommende arbejdskraft
- Ledighedsstatistik
- Revalidering
- Aktivering
- Handleplan og registrering af ledige, over 25 år

Rekruttering til råstofkurser og uddannelser foregår enten ved at personer selv søger optagelse eller ved at de 'prikkes på skulderen' via en liste over arbejdsløse. Opkvalificering er en central del af handleplaner for arbejdsløse og derfor er råstofkurserne ofte relevante at inkludere i disse planer.

De fire kurser der bliver tilbudt i forhold til opkvalificering indenfor råstofsektoren er Råstofengelsk, Common Core (grundkursus for ufaglærte minearbejder), Offshore opgr. og Mine-dumper. Der er samarbejde på tværs af afdelingerne i forbindelse med rekruttering og der er løbende fokus på kursus udbud og job-effekt.

I forhold til specialiserede kurser og efteruddannelse i udlandet er mulighederne mere begrænsede. Nedenfor er en oversigt der viser antallet af deltagere på de forskellige kurser i de sidste fem år.

Kurser / Udd.	2009	2010	2011	2012	2013	2014	I alt
Råstofengelsk 3	6	13	27	25	22	5 (15)	107
Common Core	21	13	30	20	20	5 (10)	114
Offshore opgr.			14	2			16
Mine Dumper				3			3
I alt, personer	27	26	71	50	42	10	240

Der er generelt blevet uddannet flere end der har været arbejde til. I tiden hvor Nalunaq Guldmine var i drift var der et tæt samarbejde omkring håndtering af ansøgere, samt visitering og anvisning af personer der kunne arbejde i guldminen. I denne periode var det primært Piareersarfik og arbejdsmarkedskontoret i Nanortalik, der koordinerede opkvalificering og rekruttering til minedriften. På grund af ansættelsesmulighederne i guldminen steg antallet af deltagere på råstofkurserne frem til 2012, hvor det efter minens lukning i efteråret 2013 har været faldende igen.

Mange af de kursusdeltagere der efterfølgende ikke har fået arbejde har kontaktet vejledere og sagsbehandlere med spørgsmålet "hvor er jobbene henne"? Dette viser dilemmaet i opkvalificering af arbejdskraft til et potentielt væksterhverv, hvor frekvensen af de internationale investeringer ikke nødvendigvis er stabile. Denne problemstilling kan afhjælpes ved at søge enten arbejde eller uddannelse indenfor brancher, f.eks. entreprenør- og håndværksbranchen, hvor der eksisterer en synergi med råstofsektoren.

Manglen på investeringer og dermed arbejdspladser i råstofsektoren har betydet et fald i antallet der gennemfører råstofrelaterede kurser eller uddannelser. Cirka 5-7 begyndte på minesvendsuddannelsen sidste semester og forholdsvis få søger mod de Tek-Nat-Råstof studieforbereende kurser i Sisimiut. Forholdsvis få er interesserede i at søge mulighederne for en råstofefteruddannelse i udlandet. En mere populær mulighed er maskinføreruddannelsen, der kan anvendes indenfor flere sektorer.

Piareersarfiks arbejde med den opsøgende vejledning for unge, der ikke er i uddannelse er centralt i de grønlandske forberedelser til industrielle storskala aktiviteter. For Piareersarfik er det en udfordring der balancerer i krydsfeltet mellem arbejdsmarkeds- og uddannelsespolitik. Vejledningen tager



udgangspunkt i de unge med henblik på at give dem en hjælpende hånd på vejen til at blive selvberende.

### Opkvalificering af grønlandske underleverandører til råstofsektoren

Som det fremlægges i en folder udarbejdet centralt i Nuuk og signeret af Jens-Erik Kirkegaard, Naalakkersuisoq for Erhverv og Råstoffer fra august 2014, så er råstofsektoren i Grønland i vækst. Nogle af hovedpunkterne vil kort blive opsummeret for at give indtryk af rammerne for de aktiviteter, der foregår i relation til erhvervs uddannelserne og arbejdsmarkedskontorerne.


Når råstofselskaberne forhandler en IBA-aftale med Selvstyret og de implicerede kommuner, så indgår anvendelse af lokale virksomheder som en del af aftalegrundlaget. En IBA-aftale, som indgår i en udnyttelsestilladelse, omfatter mange områder – lige fra catering, transport til mere håndværksmæssige fag som elektriker, maskinarbejder og tømrer. Med andre ord giver en IBA-aftale de lokale virksomheder muligheder, der er værd at stræbe efter. Der skal ikke iværksættes ret mange råstofprojekter, før behovet for lokale virksomheder bliver omfattende.

Det grønlandske Selvstyre beskriver råstofsektoren som stedet, hvor morgendagens vækstvirksomheder befinder sig i den grønlandske økonomi. Derfor er der en bred opfordring til at jo tidligere potentielle ansatte og underleverandører forbereder sig desto større er chancen for at få fodfæste på et underleverandørmarked præget af konkurrence.

Uden opkvalificering igennem grundlæggende kurser kan det være vanskeligt at opfylde de krav mange råstofvirksomheder har for at underleverandører kan komme i betragtning til en udbudsrunde.

Hvor de potentielle ansatte i råstofsektoren deltager i kurser organiseret af Piareersarfik eller arbejdsmarkedskontoret, så kan lokale virksomheder blive opkvalificeret af Greenland Petroleum Service (GPS) der vandt licitationsrunden for at opkvalificere lokale virksomheder i perioden fra 2014-2015. De tilbød følgende kurser i 2014:

Nedenstående er en oversigt over de mange kurser, Greenland Petroleum Services udbyder i 2014

	Aktivitet 1	Aktivitet 2	Aktivitet 3	Aktivitet 4	Aktivitet 5	Aktivitet 6	Aktivitet 7
	Træneren	Grundlæggende sikkerhed på arbejdspladsen	Miljø og Arbejdsmiljø-politisk og -plan	Sikkerhed i Mine-operationer	Kvalitets-sikrings-standarder og systemer	Kulturelle forhold i international handel	Netværks- og partnerskabsdannelse
Narsaq		1/6 Afholdt	9-10/6 Afholdt		22-23/11		
Qaqortoq		31/5 Afholdt	6-8/6 Afholdt	11-13/10	24-26/11		
Nuuk	6-7/6 Afholdt	4/6 Afholdt	13-15/6 Afholdt	8-10/10	18-20/11		9-11/12
Maniitsoq		27/9	17-19/10		7-9/11		
Sisimiut		23/9	21-23/10	4-6/10	11-13/11	24-25/9	
Aasiaat		21/9	25-27/10		15-17/11		
Ilulissat		19/9	31/10-2/11	1-3/10			
Upernavik		17/9	29-30/10				

(Kilde: Jørn Skov Nielsen, Departement for erhverv og råstoffer og arbejdsmarked).

Grønland ligner på mange måder Østcanada og de nuværende muligheder, svarede cirka til det udgangspunkt, som eksisterede i områder som Nova Scotia, New Foundland og Labrador, før de for alvor kom i gang med at anvende lokale underleverandører i råstofsektoren.

For eksempel var råstofsektoren på et tidspunkt en ny branche i delstaten New Foundland. Her var der også mange små og mellemstore virksomheder, der ingen erfaring havde med råstofsektoren. De skulle først lære at sælge sig selv til råstofvirksomheder og bruge deres kompetencer på en ny og kreativ måde, så de kunne tilpasse sig de nye krav. Der er derfor grund til at opfordre virksomhederne til at samarbejde, både lokalt og internationalt, så de i fællesskab kan løfte flere opgaver i stedet for at lade udenlandske virksomheder udføre dem.

Fordelene ved at samarbejde er, at virksomheder oplever, at de forbedrer deres kompetencer, og bliver mere konkurrencedygtig. Mange lokale virksomheder har angiveligt svært ved at se deres kompetencer anvendt inden for råstofsektoren. Men her opfordres virksomhederne til at anskue udfordringerne bredere og mere kreativt. Det er muligt, at man ikke har direkte erfaringer med råstofsektoren, men mange arbejdsopgaver overlapper, hvad man laver i andre brancher.

Konkret har Departementet for Erhverv, Råstoffer og Arbejdsmarked og GPS opstillet følgende mål for resultater, der skal nås i den nærmeste fremtid:

- Samarbejdet med grønlandske virksomheder, regionale/kommunale erhvervsrådgivningsenheder, offentlige rådgivningsselskaber, kompetencecentre mv. skal udvides.
- Deltagende grønlandske virksomheder skal certificeres iht. internationale krav og standarder for råstof- og storskalasektoren.
- Et selvfinansieret grønlandsk netværk/organisation som medvirker til at sikre lokal deltagelse i råstof- og storskalaindustrien skal initieres.
- Alt materiale skal være tilgængeligt via Facebook og via internettet.
- Der skal gives information og ydes assistance til virksomheder om udnyttelse af konkrete og aktuelle Impact Benefit Agreements (IBA).
- Match-making af virksomheder, lokalt, nordisk og internationalt skal initieres.
- Partnerskaber mellem grønlandske virksomheder indbyrdes og/eller mellem grønlandske og nordiske/internationale virksomheder skal initieres.
- Information samt assistance i forbindelse med overvågning af udbud samt afgivelse af tilbud skal ydes.
- Der skal ske en yderligere opkvalificering og kompetenceudvikling af grønlandske virksomheder.
- Lokale erhvervsudviklingsenheder, arbejdsmarkedsorganisationer og uddannelsesinstitutioner skal involveres i opkvalificeringsprocessen.

- Der skal udvikles en bæredygtig og langsigtet strategi for videreudviklingen af 'kompetence-udviklingsprojektet' i samråd med andre grønlandske aktører.

## Tema 3: Koblingerne mellem storskala-aktiviteter og lokale erhvervaktiviteter

---

### *Launafl*

#### *Kenneth Svenningsen*

---

Organisationen Launafl blev etableret ved et samarbejde mellem seks virksomheder på Øslandet/Østfjordene den 6. juni 2006. De seks virksomheder er:

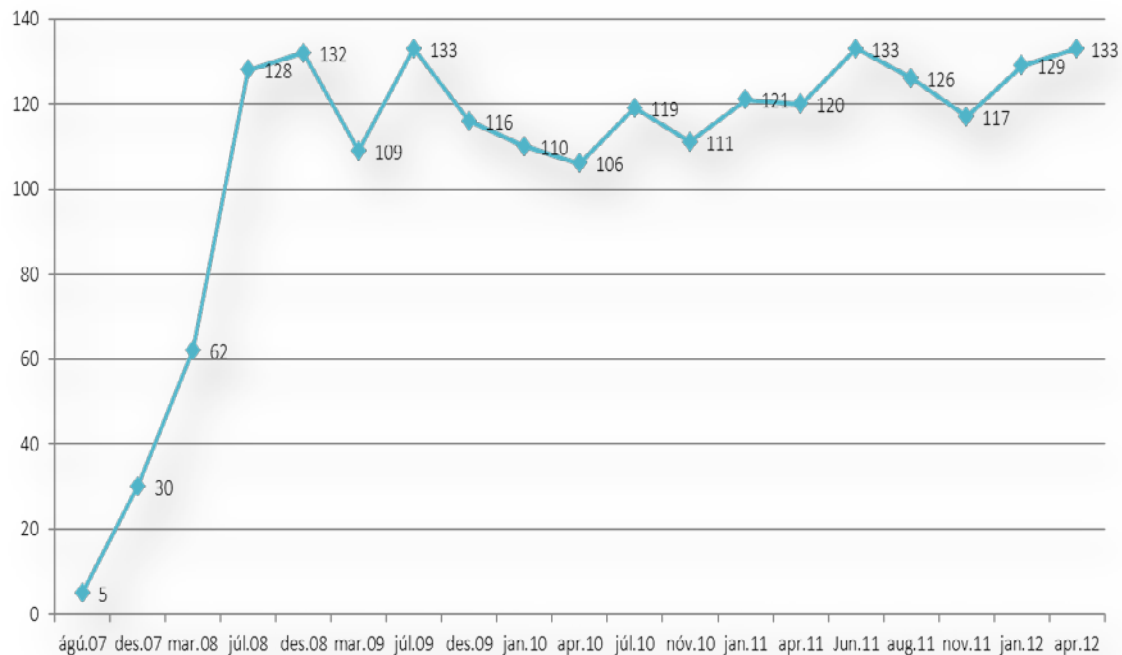
- G. Skúlason ehf,
- Rafey ehf,
- Myllan ehf,
- Stjornublástur ehf,
- Vélgædi ehf
- Rafmagnsverkstædi Árna ehf.

Ideen bag organisationen Launafl var at virksomhederne gennem samarbejde i højere grad end som enkeltvirksomheder kunne dække et spektrum af aktiviteter, som var attraktivt for Alcoa. Kontrakten mellem Launafl og Alcoa blev underskrevet den 30. marts 2007.

I den første samarbejdskontrakt – og dermed på de ydelser Launafl leverede til Alcoa - var opgaverne primært lagt på bemanningen af bilværksted og almen vedligeholdelse af fabrikken, bemanning af maskinværksted, smedje, udførelse af EI-installatør opgaver, blikkenslagerarbejde, tømreopgaver, VVS, funktioner på lager og i butik, rådgivning med hensyn til Ingeniøropgaver, bygningskonstruktion og endelig supplement til produktionsmandskabet i Alcoa Fjarðaál.

Organisationen råder over et samlet bygningsareal på ca. 3200 m<sup>2</sup> og beskæftiger omkring 135 medarbejdere, således 11 inden for administration og rådgivning, 15 produktionsmedarbejdere, 4 personer på lager / butik, 3 i bilværkstedet. Herudover er der cirka 70 faglærte og 30 ufaglærte samt omkring 10 -15 lærlinge.

En reorganisering af virksomheden har medført nogle væsentlige forandringer. I dag er antallet af ejende virksomheder nede på 3, bl.a. fordi 2 af virksomhederne solgte sin del og lod sig indlemme i Launafll ehf. som ejer cirka 87% af aktiviteterne medens de resterende cirka 13% af aktiviteterne ejes af 3 private personer. Launafll har også fået tilført nye kræfter idet datterselskabet Rafgeisli, der arbejder med el-installationer, blev opkøbt 1.1.2014.



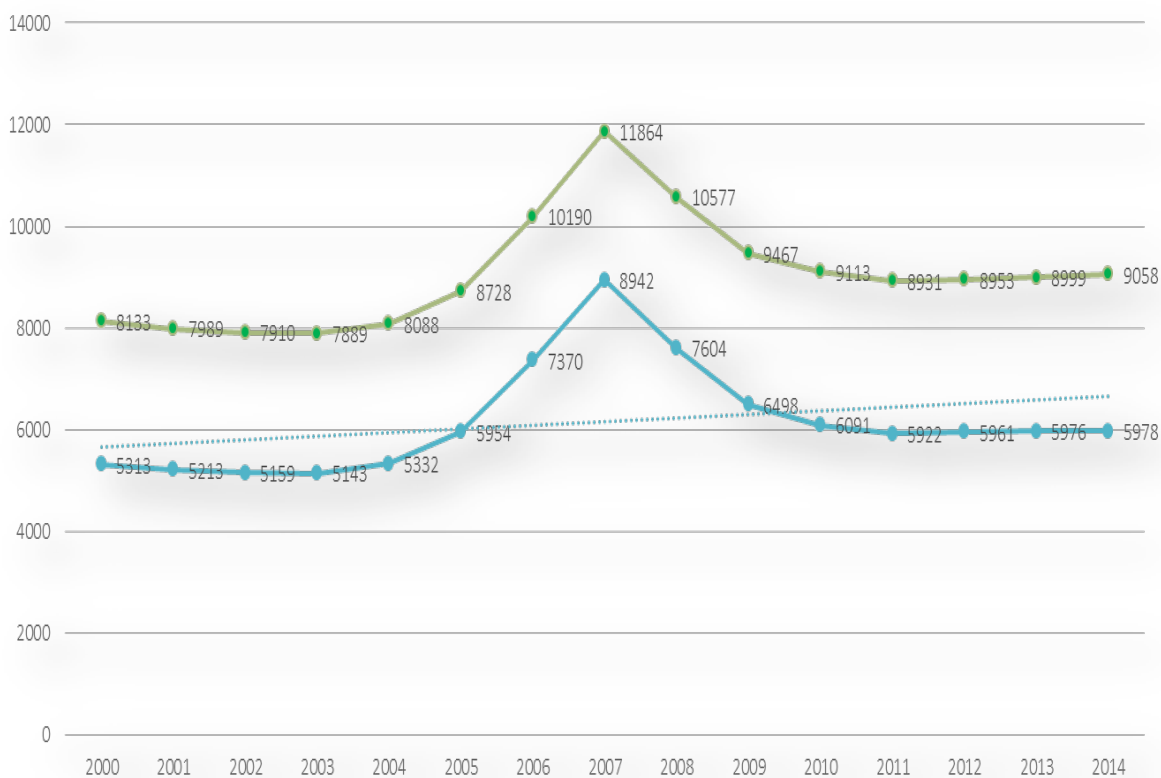
**Figuren viser udviklingen i antallet af medarbejdere i organisationen fra 2007 til 2012:**

Som det fremgår, har der, siden starten, været tale om en ret stabil bemanning hvilket viser at efterspørgslen efter organisationens aktiviteter har været efterspurgt. Man kan sige at antallet af beskæftigede måske ikke er stort i et nationalt Islandsk perspektiv, men samtidig har man sikret at faglige kompetencer og stabile arbejdspladser har været et væsentligt perspektiv for lokalsamfundet.

Noget af det man har lagt vægt på har været HMS - Helse, miljø og sikkerhed (safety first). Desuden har Kvalitetsstyring været et vigtigt element i forhold til kunderne, og man har derfor sikret sig B-Certificering fra SI (The federation of icelandic industries) samt af D-C-B-A certifikationer som betyder at virksomheden har ISO 9001 + ISO 14001 Quality- and environmental management certificering. Det har ikke mindst betydning i forhold til de større virksomheder, som køber organisationens ydelser.

Figuren på næste side viser den overordnede befolkningsmæssige udvikling i regionen. Etableringen af Aluminiumsværket viser klart et udviklingsforløbet når det gælder regionen hvor følgende byer er steget i indbyggerantal: Reyðarfjörður, Egilsstaðir, Eskifjörður, Neskaupstaður, Fáskrúðsfjörður, Stöðvarfjörður og Seyðisfjörður“.

Medarbejdere i anlæggelsesfasen omfatter både islændinge og udlændinge. Generelt blev beskæftigelsen aflønnet i henhold til Løniveau efter Alcoa Fjarðaál. En af de store udfordringer har været etableringen af den nødvendige infrastruktur for at muliggøre tiltrækning af arbejdskraft fra regionen. Dog var lønningerne en væsentlig faktor idet Alcoa kunne tilbyde langt højere lønninger end de arbejdspladser der ellers eksisterede i de omkringliggende kommuner.



**Figuren viser befolkningsudviklingen i regionen før, under og efter etableringen af Alcoa. Den grønne linje viser totalbefolkningen og den blå viser gruppen 15-64 årige.**

Det var en stor ændring for virksomheder i lokalsamfundet da Alcoa kom til området. Mange af virksomheder fik en øget omsætning og mange mindre virksomheder blev etableret. Flere af de tidligere ansatte i fiskeindustrien, der havde mistet deres arbejde på grund af effektiviseringer, fik mulighed for at komme i arbejde hos enten Alcoa eller nogle af underleverandørerne f.eks. så som Launafl. En udfordring var imidlertid at bemandede de mere specialiserede job, der også var et stort behov for.

Arbejde til kvinder har igennem årene været og er stadigvæk et stort problem. De fleste jobs i industrien omkring Alcoa er typiske "mandejob" som kvinder ikke uddanner sig til. Men der er dog flere kvinder der vælger en håndværker uddannelse end før på trods af at mange kvinder står med den primære rolle i forhold til familien.

Blandt andre udfordringer er opretholdelsen af sundhedsvæsenet, udbud af skoler, fritidsmuligheder og lignende. Desuden har udbygningen af infrastrukturen budt på nogle vanskeligheder. Eksempelvis medfører vejret til

tider lukning af veje, som gør at medarbejdere fra de omkring liggende byer og fjorde har svært ved at møde på arbejde. På grund af hyppig snerydning er det dog undtagelsesvist at dette sker.

I forbindelse med den industrielle udvikling er den offentlige transport i området blevet udbygget. Flyforbindelsernes hyppighed betyder desuden at det er muligt at få transporteret reservedele og arbejdskraft fra Reykjavik. Imidlertid medfører de høje billetpriser at er en høj omkostning for medarbejderne at flyve til Reykjavik og f.eks. besøge familien. Generelt er der en mangel på uddannet arbejdskraft, hvilket er en flaskehals regionen har særlig fokus på.

Fra begyndelsen har samarbejdet mellem virksomheder og kommuner været begrænset, men fremadrettet er der udsigt til at etablere en bedre kontakt mellem virksomheder, kommuner og udviklings/iværksætter foreninger som led i en plan for yderligere industrielle aktiviteter for området.

Overordnet viser eksemplet med Alcoa og især organisationer som Launafi hvordan industriel storskala aktiviteter kan være med til at fastholde udviklingsmuligheder i lokalsamfundene i Østisland.



## **Erfaringer fra Mineralgruppen i Nordland**

**Brigt Dale, Nordlandsforskning, Bodø**

---

Mineralgruppens mål og ambitioner er at være en aktiv bidragsyder til udviklingen af de grundlæggende betingelser at sikre adgang til de rigtige kompetencer gennem brugertilpasset uddannelse og rekruttering, og dermed lette udviklingen af et konkurrencedygtigt og innovativt udbud af nye aktiviteter. Det skal blandt andet ske ved at udvikle nye processer til forarbejdning af mineralske ressourcer, at minimere industriens indvirkning på miljøet, og i øvrigt optimerer minedriftsaktiviteterne.

Blandt de vigtigste midler er etablering af mødesteder for samarbejde, til gavn for de daglige aktiviteter, samt øge forskning og udviklings (FoU) aktiviteterne. Hertil kommer indsatsen omkring udvikling af relevante politikker, såvel som styrke og synliggøre synergier inden for regionens virksomheder.

Mineindustrien havde en omsætning på 13 milliarder NOK i 2013 og eksporten var på 7,6 milliarder norske kroner. I alt blev der solgt 97 millioner tons af mineralske råstoffer, næsten det samme som i 2012. Mineindustrien beskæftigede 6.226 årsværk i 2013 med 1169 lokationer fordelt på 865 virksomheder.

Kulproduktionen på Svalbard	1,3
Byggematerialer sand, grus og ler	5,4
Dimensions sten	1,1
Industrielle mineraler	2,4
Metallisk malm	2,7
I alt	12,9

**Tallene angiver omsætning  
i milliarder NOK for 2013**

Ud af den samlede omsætning på cirka 13 milliarder NOK eksporterede mineindustrien for 7,6 milliarder NOK i 2013, svarende til 58% af den samlede salgsværdi. De Industrielle mineraler udgør 1,9 milliarder dollars, og kalkopslæmning, olivin, nephelinsyenit og kvarts / kvartsit er de vigtigste produkter i denne gruppe.

Ved natursten eksporteres blok sten til 811 millioner NOK og skifer / sten murværk for 42 millioner. Larvikitt er vigtige stenblokke med 771 millioner kr. Eksport af knust sten, offshore sten og grus var 1,1 milliarder, mens eksporten af malm produktion på 2,4 milliarder fordelt hovedsageligt på ilmenit, jern og nikkel. Kul til en værdi af cirka 1200 millioner dollars blev eksporteret til Europa.

Baseret på markedsværdi så er de vigtigste amter for mineindustrien Rogaland, Møre og Romsdal, Finnmark, Svalbard, Nordland og Vestfold.

Mineralindustrien er en vigtig industri i Norge og 29% af de ansatte i branchen i 2013 havde sit arbejde i det nordlige Norge. Finnmark og Nordland ligger på top 5 listen over de vigtigste amter i landet i relation til salgsværdien af de solgte mineraler.

Generelt er sektoren vokset markant i det nordlige Norge i de seneste år, hvad angår beskæftigelse. Væksten i antallet af medarbejdere er et direkte resultat af øget malmproduktion, især da Sydvaranger mine kom i produktion i efteråret 2009, og et ekstra skift af arbejdere på Rana Gruber blev ansat fra 2013.

Vi ser også vækst i antallet af medarbejdere, der arbejder i industrielle mineraler. Væksten i beskæftigelsen er steget med cirka 14% fra 2006 til 2013. Disse tal bliver beskrevet i rapporten "Sektor Analyse af mineral industrien i Nord-Norge: status og muligheder 2030». I samme rapport fremhæves at værditilvæksten i mineral industrien (malm og industrielle mineraler) i det nordlige Norge forventes at stige fra 1 milliard i 2011 til 1,9 milliarder i 2030 og 2050 kun ved fortsat at udvide operationerne på de nuværende aktiviteter. Hvis det maksimale af potentialet i branchen fjernes er vurderingen en årlig værditilvækst på 4,2 milliarder i 2030 og 6 milliarder i 2050. I dette scenario kan beskæftigelsen i industrien stige fra 1.205 i 2011 til næsten 3.400 i 2030. Denne maksimale mulighed vil kræve en ændring af væsentlige dele af lovgivningen og gældende praksis i behandlingen af ansøgninger, der opererer på nye aktiviteter.

Ændringen vil være kontroversiel i forhold til det lokale selvstyre og hvordan de berørte vil finde, at deres interesser beskyttes. Det vurderes dog i rapporten at det er en udbredt opfattelse blandt mange at dette vil være meget vanskeligt at opnå i praksis.

Selv om mineral og råstofindustrierne er markante både beskæftigelsesmæssige og økonomiske er de beskedne i forhold til energiproduktionen. Olieindustrien genererede indtægterne i 2012 på 570 milliarder NOK, og gav grundlag for omkring 200 milliarder norske kroner til investeringer. Antallet af direkte beskæftigede i industrierne var 180.000 personer, men omfattede desuden mere end 70.000 i virksomheder, der fungerer som leverandører til olie- og gassektoren.

Også fiskeri og akvakultur overstiger aktiviteterne i råstofsektoren. I alt genererede akvakulturen omkring 40 milliarder NOK, og beskæftigede omkring 5.000 ansatte i 2011, medens fiskeriet genererede 7 milliarder NOK i samlet værdi og beskæftigede omkring 9.800 registrerede fiskere i 2013.

Også turismesektoren bidrager markant til den norske økonomi. Sektoren beskæftigede 220.000 ansatte, genererede en værdi på 190 milliarder NOK og bidrog med 29,5 milliarder norske kroner til investeringer.

Alle de nævnte sektorer er i høj grad afhængige af udviklingen på verdensmarkedet, herunder de Internationale udsving i pris på de leverede produkter. Og selv om Norge er storeksportør og dermed indflydelsesrig på verdensmarkedet er der langt til de markeder man leverer til, og tilgangen påvirkes i kraft af forsendelsesomkostninger og infrastruktur.

Det fremhæves at den ikke-oliebaserede industri i Norge lider af kapitaltørke - manglende investeringer. I oplægget fremhæves at problemet blandt andet skyldes umodne skatteordninger, og ikke mindst konkurrencen om kompetente arbejdspladser og personer der kan udfylde dem. Gruppen af Fly-In/Fly-Out ansatte bidrager i stigende grad til bemanningen, men bidrager samtidig med sociale spændinger og et fald i fordele for lokalområdet.

En mere helstøbt regionalpolitik baseret på yderligere forskning er nødvendig – i den sammenhæng er et vigtigt fokus efterforskning, bedre proces og produktionsteknologi, deponeringsanlæg løsninger og lignende. Desuden øget tilgængelighed (behov for udvikling af områder med nye mineral reserver). Heri ligger der en potentiel konflikt eftersom industrien vil sikre adgang til nye områder gennem ændringer i de forvaltningsmæssige ordninger for naturressourcer (f.eks. ændring der tvinger kommunerne til at stoppe processen tidligt for at beskytte naturen og landskaberne). Desuden er fokus på kontroversiel brug af naturområder og herunder uklare lovkrav, der kan have lokale konsekvenser.

Rent forvaltningsmæssigt findes en række love og forordninger som skal kunne håndtere de potentielle konflikter. Det drejer sig eksempelvis om ILO-konvention om oprindelige folks rettigheder, Finnmark Act, lovgivningen vedrørende Mineraludnyttelse, Planlægnings og Bygningsreglementer, Biodiversitet Act, Forureningsmæssig lovgivning, Lov om Kulturarv, Skattelovgivning, Arbejds miljølovgivningen og Lovgivning vedrørende Transport. Men selv om lovgivningen er omfattende er den langt fra altid gennemskuelig. Dette er ofte en særlig udfordring for mindre lokalsamfund og virksomheder.

Et igangværende projekt har til formål at se på sammenhængen mellem de landskabelige værdier, naturressourceværdier, og økosystemfunktions værdier. Sammenhængen analyseres i forhold til hvordan opfattelser af disse påvirker politikudformningen i henholdsvis Grønland, Rusland og Norge. Og et kernepunkt i denne sammenhæng er stedstilknytning – og i det hele taget begrebet ”sted”, og spørgsmålet om hvor begrebet ”udvikling af bæredygtige landskaber” skal placeres, og påvirke inddragelse af lokale, interessent-perspektiver?

Sigtet er at give et grundlag for at operationalisere disse begreber som analytiske værktøjer til en forståelse af, hvordan landskaber og landskabelige værdier - og økosystemer og økosystemer værdier er defineret - af hvem og til hvilke formål. For eksempel: I hvilket omfang er bæredygtigheden relevant lokalt i disse mineområder – og i givet fald for hvem? Kunne det være, at overvejelser vedrørende økonomien er mere værdsat end bæredygtighedsbekymringer og dermed overtrumfer bæredygtighed?

Kort sagt: Hvis man lokalt finder en accept af, hvad der kan kaldes en offerzone, hvor ændringer i landskabet har betydet, at naturlige processer har ændret sig til et punkt hvor de ikke længere er levedygtige – er beliggenheden af aktiviteterne dermed per definition uholdbar? Kan en zone blive ofret til fordel for en anden form for bæredygtighed - på et andet niveau?

Et andet eksempel er tiltag vedrørende Grøn energi som kan forbedre ydeevnen i forhold til nogle af målene for bæredygtighed, dvs. mindre CO<sub>2</sub>-udledning, men samtidig kræver et offer, for eksempel dæmninger eller vindmølleparker?

Et helt centralt element i denne sammenhæng er, at værdiansættelser - og dermed princippet om bæredygtighed - er situationsbestemt, bevægelig og dermed konstant foranderligt!

## Tema 4: Ungdom, køn og fremtidsperspektiver

### Hvad vil de unge mænd?

#### Anne Merrild, Aalborg Universitet/Maersk

Igennem en årrække har fire olievirksomheder været engageret i efterforskningsaktiviteter i Nordvest Grønland. Det grønlandske selvstyre har et lovkrav om at få udarbejdet en 'Vurdering af Samfundsmæssig bæredygtighedsrapport' og 'Impact Benefit Agreement' med de lokale myndigheder, som en del af forberedelsen til efterforskningsboringerne.

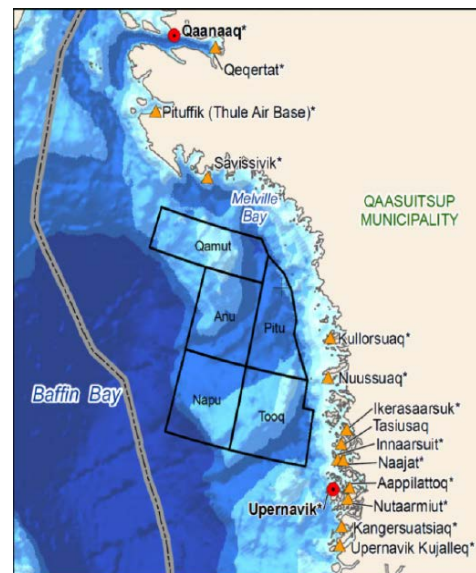
Som konsulent for Maersk Oil har Anne Merrild været på feltarbejde i området for at indsamle data til rapporten om samfundsmæssig bæredygtighed. I denne sammenhæng har Anne Merrild også fået indsigt i nogle af de dynamikker der relaterer sig til kønsmønstre og fremtidsperspektiver blandt unge og voksne mænd i området.

Olievirksomhederne er interesseret i at forstå potentialet for lokal arbejdskraft i det område, hvor de har efterforskningsaktiviteter. Det er et område der er karakteriseret ved mange små bygder og det strækker sig fra syd for Upernavik og op til Qaanaaq.

En af de tendenser der bliver tydelige i dette område handler om mændenes prioriteringer der på flere punkter er relateret til deres selvforståelse som mænd. Rigtige mænd er først og fremmest fangere, og sekundært afhængigt af sæson kan de have et lønarbejde. Derfor er de lokale mænds interesse for at få arbejde i olieindustrien delvist begrænset.

Forholdene for de grønlandske fangere er i disse år påvirket af en række faktorer, der kan gøre det vanskeligere at klare sig som erhvervsfanger. På grund af klimaændringer er sæsonen for sikker havis kortere. Samtidig er mængden af spildprodukter fra fiskeindustrien blevet væsentlig reduceret på grund af krav fra f.eks. MSC (Marine Stewardship Council) ordningen, der er et privat bæredygtighedsmærke for fiskeri.

Den reducerede mængde fiskeaffald fra de store fiskekuttere betyder at de grønlandske erhvervsfagere står og mangler en stor mængde hundefoder de førhen kunne få gratis. De høje omkostninger for at skulle fodre et spand slædehunde året rundt og den forkortede sæson fangerne kan fiske og fange fra



havisen betyder at flere og flere vælger at investere i snescootere, der har en høj indkøbspris, men årligt kan koste mindre afhængigt af benzin og olieforbrug.

Fiskere og fangere er traditionelt mænd og flertallet af jolleejere er mænd. Samtidig er der rigtig mange eksempler, hvor det i praksis er konen der ejer båden. Det er fordi at banken foretrækker at give lånet til personer med fast indkomst. Oftest er det kvinderne der har et fast lønnet job i det offentlige eller private, mens mandens indtægt varierer efter fangst og sæson.

Fordeling af erhvervs- og fritidsfangerbeviser for årene 1996, 2007 og 2008 mellem mænd og kvinder								
	Erhvervsfangerbevis				Fritidsfangerbevis			
	I alt	Heraf mænd	Heraf kvinder	Kvinder i % af beviser	I alt	Heraf mænd	Heraf kvinder	Kvinder i % af beviser
1996	3296	3276	20	0.6	3511	3220	291	8.3
2007	2063	2057	6	0.3	2743	2478	265	9.7
2008	1930	1924	6	0.3	2647	2399	248	9.4

Data fra Rasmus Ole Rasmussen, Johanna Roto, Lise Smed Olsen og Lisbeth Greve Harbo: Status for bosteder i Grønland. Grønlands Hjemmestyre og Nordregio 2011

I Grønland er der to typer af jagt- og fangstlicenser. Den ene type er erhvervsfangerlicenser som forudsætter at over 50% af personens indkomster stammer fra jagt, fangst og fiskeri. Et erhvervsfangerbevis giver mulighed for en række privilegier, f.eks. jagt på isbjørne, fangst af større hvaler m.m. Den anden type er fritidsfangerbeviser, som kan erhverves af hvem som helst, der kan dokumentere viden og kunnen i relation til fangst og jagt.

Tabellen ovenfor viser fordelingen af de to licenstyper i henholdsvis 1996, 2007 og 2008. Som det fremgår er der de tre år mellem 8.3 og 9.7 procent af fritidsfangstbeviserne som er i kvinders besiddelse. Når det gælder erhvervsfangerbeviser ligger kvindernes andel betragteligt under 1% af denne bevistype. Det betyder at der er en ret klar fordeling af kønsroller hvor de grønlandske mænd er dem, der fanger kødet, og kvinderne har forskellige typer lønarbejde. De mænd der ikke har en kæreste eller kone kan ofte have større vanskeligheder ved at klare sig fordi banken er mindre villig til at låne til personer med en sæsonafhængig indkomst.

En generel tendens er det faldende befolkningstal i bygderne. De unge flytter til de større byer og her er det i høj grad de unge kvinder. Fra 2005-2011 er der i alt 42 pct. flere studerende på uddannelsesprogrammerne og det er i høj grad kvinderne, der går denne retning.

Mændene i bygderne kan derfor risikere at stå i en situation hvor det kan være vanskeligt for dem at finde en partner. Derudover kan det være vanskeligt for dem at opretholde en stabil indkomst baseret på fangererhvervet. Arbejdsløsheden er 9,4 pct. og højest blandt de unge. Alt i alt er det en stor udfordring for de grønlandske mænd at navigere under nogle omstændigheder, hvor en maskulin social status kan være i konflikt med hvilke muligheder, der er i praksis. De svære vilkår for mændene vidner selvmordraterne også om. Den er højest blandt de 15-24 årige og 4,3 gange højere for mænd end for kvinder.

At de unge mænd er mere udsatte end de lidt ældre kan tyde på at mange møder vanskeligheder, der kan virke uoverkommelige, ved at skulle etablere sig. På trods af de mange faktorer der kan gøre det udfordrende at klare sig som erhvervsfanger, så er det alligevel denne livsform beboerne i Nordvest Grønland forbinder med ægte mandighed.

Valget som erhvervsfanger betyder ikke nødvendigvis udelukkelse af et sideløbende engagement i f.eks. olieindustrien, men lovgivningsmæssigt er der, som beskrevet ovenfor, et loft på hvor meget der må tjenes ved siden af aktiviteten som erhvervsfanger eller jollefisker. Dette var blandt de adspurgte mænd med til at dæmpe interessen for sideløbende at arbejde for olieindustrien.

Lokale aktører fremhævede desuden at mange af mændene i fiskeindustrien har kompetencer, der på mange måder er relevante for olievirksomhederne. Men fordi lønningerne i denne sektor allerede er attraktive anså flere aktører fra lokalsamfundet dette som en barriere i forhold til at få dem til at skifte karriere til olievirksomhederne.

Studiet af de grønlandske mænd der på mange fronter står en sårbar situation åbner for flere aktuelle spørgsmål.

Skal de nuværende reguleringer ændres således det bliver mere attraktivt for mændene at kombinere fangst og fiskeri med en ansættelse i olieindustrien eller et dertilhørende følgeerhverv? Skal det Grønlandske Selvstyre fortsætte med at subsidiere fiskere og fangere for at støtte den del af den grønlandske kultur og selvforståelse?

Hvilke muligheder er der for at holde på kvinderne i de mindre bygder?

Disse spørgsmål og flere til er vigtige i den grønlandske samfundsdebat om hvordan et dynamisk samfund kan opretholdes og hvordan de unge mænd kan trives i denne sammenhæng.



## Opsummering

**Første tema** præsenterer den nuværende status for Sydgrønland og de regionale udfordringer kommunen arbejder med. Den økonomiske situation for både kommune og Selvstyre i Grønland er under pres. Kommune Kujalleq arbejder for at sikre en bæredygtig erhvervsudvikling med de udfordringer de har i forhold til en relativt lavt uddannet arbejdsstyrke. Uddannelsesmæssigt er der ca. 15% af befolkningen som gennemfører en gymnasieuddannelse mens der er ca. 6% af befolkningen som har gennemført en erhvervsuddannelse.

Som en del af den regionale udviklingsstrategi har kommune Kujalleq inkluderet storskala aktiviteter i deres erhvervsstrategi. Kommune Kujalleq i Sydgrønland ser et potentiale i form af et større antal arbejdspladser, overførsel af viden og opkvalificering af den lokale arbejdsstyrke samt skatteindtægter.

For halvandet år siden lukkede Nalunaq Guldmine, der har været i drift siden 2004. På nuværende tidspunkt er der to andre minevirksomheder der er i gang med at efterforske og kortlægge mineralforekomster. Det er TANBREEZ Mining Greenland A/S, der planlægger at udvinde sjældne jordarter og Greenland Minerals and Energy Limited, der planlægger at etablere en mine til udvinding af mineraler og uran ved Kvanefjeldet.

Sydgrønland har en stagnerende befolkningsudvikling med et relativt lavt uddannelsesniveau. Med rette engagement og samarbejde fra virksomheden og industriens side er der mulighed for at tiltrække højtuddannet arbejdskraft, der kan bidrage til en at overføre viden.

**Andet tema** handler om inklusion af den lokale arbejdsstyrke og udvikling af arbejdsstyrkens kompetencer. På baggrund af storskala aktiviteter i Island har Austurbrú – Fjardaal Industrial School uddannet et antal voksne til at varetage opgaver Alcoa efterspørger. Dette har været med til at fremme inklusionen af den lokale arbejdsstyrke og hæve kompetenceniveauet blandt de nuværende ansatte.

I Sydgrønland har kommunen også arbejdet med opkvalificering af den lokale arbejdsstyrke i forbindelse med lokale ansættelser i Nalunaq Guldmine A/S. En stor del af de grønlandske ansatte i minen har gennemgået Common Core på Råstofskolen i Sisimiut, hvilket er et grundkursus der introducerer de vigtigste aspekter ved arbejdet i en mine. Selvom et højt antal arbejdsløse har bestået common core kurset så er det ikke alle der efterfølgende har fået arbejde i minen, hvilket viser udfordringen ift. at tilpasse antallet af uddannede til en specifik arbejdsindsats.

**Tredje tema** handler om koblingen mellem lokale erhverv og storskala aktiviteter. Et eksempel på dette er Launafl i Island, der blev stiftet i 2006 af en række lokale virksomheder for at facilitere Alcoas produktion. Som parably organisationen er idéen fra starten at kunne dække et spektrum af aktiviteter, hvilket gør det mere attraktivt for Alcoa at samarbejde med Launafl fremfor enkeltvirksomheder i regionene.

Dette er også synligt i antallet af ansatte for Launafl, der har været stabilt højt siden anlægsfasen. Antallet af indbyggere i Fjaardaal i Østisland er også steget i de omkringliggende kommuner, hvilket kan føres tilbage til det forhøjede antal arbejdspladser der nu eksisterer på baggrund af Alcoa og Launafls arbejde.

Et andet eksempel er mineralklyngen nord i Nord Norge, der er en branche organisation der består af virksomheder fra hele værdikæden i eksporten af mineraler. Mineralklyngen bidrager til at udvikle leverandørvirksomhedernes kompetencer gennem brugertilpasset uddannelse og rekruttering. Målet er at styrke konkurrenceevnen for hele industrien, der er afhængig af udviklingen på verdensmarkedet og de internationale udsving i pris, der er på mineral produkter. I Norge er Finnmark og Nordland i top fem over de vigtigste fylker i landet i forhold til salgsværdien af de solgte mineraler. Cirka 29 pct. af de ansatte i branchen havde deres arbejde i det nordlige Norge i 2013.

**Fjerde tema** om ungdom, køn og unges fremtidsperspektiver undersøger med udgangspunkt i Nordvest Grønland hvordan de unge mener at 'rigtige mænd' primært er jægere/fangere/fiskere. Derfor er interessen for at være en del af arbejdsstyrken for storskala aktiviteter begrænset. Selvom livet som erhvervsfanger er sæson betonet, og på mange måder usikkert er jobbene med olieboring eller minedrift ikke noget mændene italesætter som et supplement de finder interessant.

Ofte er mændene afhængige af at have en kæreste eller hustru med en stabil månedsbaseret indkomst. Ellers kan de have vanskeligt ved at kunne låne til en jolle eller snescooter. Færre og færre anvender hundeslæde i dag, hvilket dels skyldes de forkortede sæson med havis hvor slæden kan anvendes til fangst samt de høje priser på hundefoder året rundt. Alt i alt viser dette tema hvilke barrierer der i nogen sammenhænge eksisterer i forhold til rekruttering af lokal arbejdskraft.

### ***Opfølgende diskussion***

Arbejdsgruppen for bæredygtig regional udvikling Arktis havde efter seminaret en diskussion om den lokalt forankrede samfundsmæssige omstilling etablering og drift af storskala aktiviteter kræver i de Arktiske regioner i Norden.

Konklusionen af denne diskussion viser et behov for udvikling af et mere systematisk system for erfaringsudveksling i forhold til storskala projekter. Samtidig gav diskussionen et billede af store forskelle mellem landene i forhold til økonomi, forvaltning, bosætning, uddannelse, lokalsamfund og arbejdsmarked.

### ***Samfundsmæssige rammebetingelser***

Der er stor forskel på de samfundsmæssige og økonomiske rammebetingelserne i forhold til etablering og produktion af storskala aktiviteter i de arktiske regioner i Norden.

Foruden den generelle miljølovgivning i de Nordiske lande er der i Norge også grundrenteprikkippet, hvor en økonomisk andel af naturessourcer der går fra selskabet tilbage til naturen. I Grønland er der foruden kravet om levering af Vurdering af Virkninger på Miljøet også krav i forhold til en Vurdering af Samfundsmæssig Bæredygtigheds rapport, der skal følges op af en Impact Benefit Agreement (IBA). Disse IBA forhandlinger skal sikre at de grønlandske lokalsamfund får et tilstrækkeligt udbytte i forhold til antal af arbejdspladser og inklusion af det lokale erhvervsliv som leverandører.

Oftest er der også en forhandling mellem de nationale og regionale interesser. Det er afgørende med en tilstrækkelig regional kapacitet i samarbejdet med de internationale virksomheder om planlægningen af etablering og/eller drift af

storskala aktiviteter. Uden tilstrækkeligt med regionale personale ressourcer kan der opstå en assymetri hvor regionen for de planlagte storskala industrier ikke har den fornødne kapacitet til at forhandle nogle gunstige vilkår for lokalsamfundet.

Eftersom etablering og drift af storskala aktiviteter kræver enorme investeringer er aktionærene oftest optagede af hvornår de kan få deres investeringer retur i form af profit for aktiviteterne. Dette kan føre til nogle kortsigtede løsninger ved anlægning og produktionen af storskala aktiviteter.

I Sydgrønland viste lønsomhedsstudier for Nalunaq Guldmine at det ikke kunne betale sig at bygge et process anlæg til guldudvinding. I stedet blev guldet fragtet først til Spanien og senere til New Foundland for bearbejdning. Da oliepriserne steg i 2008 viste dette sig ikke længere at være lønsomt. Minen blev solgt og den nye virksomhedsejer Angel Mining Plc. byggede et process anlæg til at producere guld. Imidlertid var der en del udfordringer i forhold til at få et højt nok udbytte af guld pr. ton udvundet guldmalm og med de faldende guldpriser fra 2013 måtte guldminen lukke.

Storskala aktiviteter i de arktiske regioner andre steder i Norden er imidlertid præget af en længere produktionsperiode og en større resistens i forhold til de store udsving i råstofpriser der er på verdensmarkedet.

Eksemper fra Norge viser hvordan udviklingen af en konkurrencedygtig og innovativ leverandørindustri kan være en del af storskala aktiviteter.

Mineralklyngen Nord er en klynge der består af 35 partnere hvoraf 13 er kundskab og udviklingsaktører.

Det industrielle udgangspunkt for Mineralklynge Nord er koncentreret omkring udvinding, bearbejdning og processering af metaller og industrimineraler. Nedenstående figur er en oversigt af den samlede værdikæde:

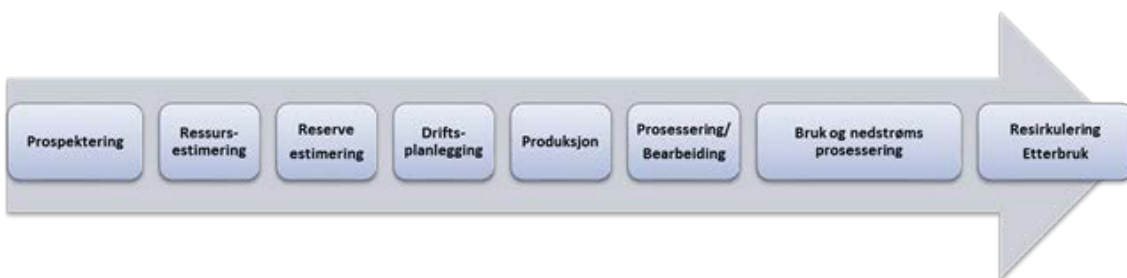


Figure 1 - Værdikæde for mineralindustrien i Nord Norge

Samlet omsatte virksomhederne for 4,8 milliarder NOK og ansatte 1755 årsværk i 2013. Klyngens geografiske udstrækning er fra Svalbard i nord til Trondheim i syd, med deltagelse fra en stor andel af de toneangivende aktører i industrien. Flere af partnerne har afdelinger i andre dele af Norge, men er repræsenteret gennem afdelingene i det som har været klyngens geografiske område. Cirka 19 af virksomhederne er internationalt orienterede gennem både ejerskab og marked.

### **Arbejdsmarked og relationer til lokalsamfundet**

Konstruktion og etablering af storskala aktiviteter kan være med til at skubbe til en opkvalificering af det lokale arbejdsmarked. Som eksemplerne fra Island og Sydgrønland viser så kan opkvalificering være såvel kortere erhvervskurser i basale færdigheder i minearbejde samt en hel erhvervsbachelor indenfor logistik og økonomi.

Ofte er uddannelsesfinansieringen af den lokale arbejdsstyrke placeret ved kommunen eller regionen. Dette betyder også at i de tilfælde hvor storskala aktiviteterne afsluttes at det er væsentligt at overveje i hvilke andre sektorer den lokalt uddannede arbejdskraft kan anvende sine kompetencer.

I Sydgrønland er der et antal personer der har afsluttet et grundkursus i minearbejde uden at de fik muligheden for også at arbejde i Nalunaq Guldmine A/S. Dette er særlig vanskeligt for den gruppe der har været arbejdsløse over en periode, eftersom de havde ekstra store forhåbninger til at få kunne få arbejde i guldminen.

Mange gange er det i perifære områder at storskala aktiviteterne begynder og dette kan også have en positiv påvirkning på befolkningsantallet, hvilket eksemplet fra Alcoa i Østisland viser. Her er der et højere antal indbyggere end før Alcoa begyndte produktion. I denne sammenhæng er det også relevant med et kig på den lokale infrastruktur og sikre at der er tilstrækkeligt med boliger, skole- og børnehavekapacitet.

Etableringen af nye arbejdspladser betyder også at arbejdsløshed er ikke er nået at blive et problem i denne region fordi mange af de tidligere ansatte i fiskeindustrien, der havde mistet deres arbejde på grund af effektiviseringer fik mulighed for at komme i arbejde enten hos Alcoa eller Launafl.

Samarbejdet mellem private og offentlige aktører er afgørende betydning for en succesfuld integration af det lokale arbejdsmarked i produktionen af storskala aktiviteter. Foruden de direkte ansatte er leverandørmarkedet normalt også af høj betydning. De indirekte arbejdspladser der skabes ved virksomheder der fungerer som leverandører af håndværkerservice, catering eller konsulentbistand er i høj grad relevante at forsøge at forankre lokalt.

### **Afrunding**

Det er afgørende med en holistisk tilgang når det gælder etablering og drift af storskala industrier i arktiske regioner i Norden. Der vil i driften af storskala aktiviteter være miljømæssige ændringer der kan have varige konsekvenser. Miljøperspektivet hænger imidlertid også sammen med den sociale bæredygtighed, der er kernen i sunde lokalsamfund i perifære områder. En del af den sociale bæredygtighed er også fastholdelsen af arbejdspladser i disse regioner og det er i denne forbindelse relevant at se de muligheder storskala aktiviteter kan bidrage med i form af arbejdspladser. I forbindelse med offentlige investeringer i uddannelse, infrastruktur og boliger som en del af storskala aktiviteter er det på flere fronter vigtigt at sikre projektets finansielle robusthed.

Set i et regionalt perspektiv så kan storskala projekter bidrage med øget velfærd hvis de miljø- og samfundsmæssige aspekter håndteres hensynsfuldt i forhold til omkringliggende lokalsamfund.

## Program

### Seminar om storskala-aktiviteter i Arktis 17. september 2014

Mødested: Højskole Sulisartut, Qaqortoq, Grønland

---

Moderator : Rasmus Ole Rasmussen, Nordregio

---

09:00	<b>Velkomst</b> / Jørgen Wæver Johansen, Kommune Kujalleq <b>Velkomst</b> / Lisbeth Nylund, Formand, Nordiske Arbejdsgruppe <b>Introduktion til dagen</b> / Rasmus Ole Rasmussen, Nordregio
09:30	<b>Storskala-aktiviteter i Sydgrønland</b> / Keld Jensen, Kommune Kujalleq
10:15	<i>Kaffe</i>
10:30	<b>Koblingerne mellem storskala-aktiviteter og lokale erhvervaktiviteter</b> Erfaringer fra Øst-Island /Kenneth Svenningsen, Launafi Erfaringer fra Mineralgruppen i Nordland /Brigt Dale, Nordlandsforskning, Bodø
12:00	<i>Frokost</i>
13:00	<b>Lokal arbejdsstyrke og lokal kompetence – udvikling</b> Collaboral action on vocational training /Kjartan Glúmur, Austurbru, Island Opkvalificering og uddannelse, særligt unge, mod råstofsektoren / Poul H Jørgensen, PIA
14:30	<i>Kaffe</i>
14:45	<b>Ungdom, køn og fremtidsperspektiver</b> Hvad vil de unge mænd? /Anne Merrild, Aalborg Universitet/Maersk
15:15	<b>Afsluttende diskussioner</b>
16.00	<i>Seminaret afsluttes</i>

## Liste over indbudte deltagere til seminaret

<b>Deltagerliste</b>		
1.	Anne Merrild	AAU/MAERSK
2.	Birger Kristoffersen	Kommune Kujalleq
3.	Bolette Nielsen	TANBREEZ Mining Greenland
4.	Brigt Dale	Nordlandsforskning, Bodø, Norge
5.	Ernst S. Olsen	Statsministeriet, Færøerne
6.	Frank Hedegaard	Kommune Kujalleq
7.	Fredrik Juell Theisen	KLD, Norge
8.	Jørgen Wæver Johansen	Kommune Kujalleq
9.	Kari-Mette Lullau	KMD, Norge
10.	Keld Jensen	Kommune Kujalleq
11.	Kenneth Høegh	Kommune Kujalleq
12.	Kenneth Svenningsen	Launafl, Island
13.	Kjartan Glúmur	Austurbru, Island
14.	Frida B. Bragadottir	Launafl, Island
15.	Svanur F. Johannsson	Launafl, Island
16.	Leneisja Jungsberg	Nordregio
17.	Lisbeth Harbo	Nordregio
18.	Lisbeth Nylund	KMD, Norge
19.	Lise Smed Olsen	Nordregio
20.	Malik Koch Hansen	Nordregio
21.	Paula Mikkola	Nordkalottrådet
22.	Poul H. Jørgensen	Piareersarfik
23.	Rasmus Ole Rasmussen	Nordregio
24.	Rasmus Chr. Rasmussen	LNS Greenland A/S



ISSN 1403-2511  
ISBN 978-91-87295-23-2

Nordregio  
P.O. Box 1658  
SE-111 86 Stockholm, Sweden  
[nordregio@nordregio.se](mailto:nordregio@nordregio.se)  
[www.nordregio.se](http://www.nordregio.se)  
[www.norden.org](http://www.norden.org)



**NORDREGIO**  
Nordic Centre for Spatial Development



**norden**

Nordic Council of Ministers