



STATISTIKHÄFTE FÖR GRÄNSREGIONEN HEDMARK-DALARNA



FORORD

Grensen mellom Hedmark og Dalarna er på over 200 km og deles av grensekommunene Engerdal, Trysil, Älvdalen og Malung/Sälen. Denne grensenære regionen har et meget stort areal, men med forholdsvis få innbyggere. Til tross for store avstander og spredt bosetting er det lange tradisjoner for at folk fra Hedmark og Dalarna har hatt mye kontakt gjennom mange hundre år og denne kontakten og samarbeidet har blitt ytterligere forsterket de siste årene.

DET FINNES EN STERK SOSIOKULTURELL IDENTITET MELLOM FOLK FRA DALARNA OG HEDMARK OG I MOTSETNING TIL MANGE GRENSEREGIONER I EUROPA ER DET SPRÅKLIGE OG KULTURELLE FELLESKAPET SVÆRT STERKT.

En av årsakene til det er at grensen mellom Norge og Sverige lenge har vært en åpen grense. Det er riktignok fortsatt noen grensehindre, kanskje mest av mental art, men grensen kan heller oppfattes som en grense som åpner for muligheter til ytterligere samarbeid, kontakt og regional utvikling.

Store fysiske avstander kan være et hinder for kontakt og samarbeid, og grenseregionen Hedmark-Dalarna med et samlet areal på 57 000 km² har avstander og infrastruktur som en av sine store utfordringer. Trafikken til nordens største vintersportdestinasjoner i Sälen og Trysil er i all hovedsak bilbasert og mange steder er det et behov for å styrke infrastrukturen både i egne fylker og over grensen. Det pågående arbeidet med Fjellpakke Dalarna og Airport Center Trysil-Sälen kan være effektive virkemidler for å styrke tilgjengeligheten til og i regionen. En annen stor utfordring for Hedmark og Dalarna er den demografiske utfordringen. Dette temaet har derfor fått stor plass i statistikkheftet.

Statistikkheftet beskriver ulike aspekter ved Dalarna og Hedmark og gjennom statistikken kan man også få kunnskap som kan være til nytte i plan- og utviklingsarbeidet over nasjonsgrensen. Vi håper at denne fakta-baserte kunnskap kan bidra til et intensivt samarbeide over grensen innenfor samfunns- og næringsutvikling.

Vi vil med dette statistikkheftet formidle kunnskap om hvordan utviklingen har vært og hvordan status er innenfor 4 tematiske faktaområder. Faktakunnskap og en god analyse er grunnlaget for å utvikle gode strategier og tiltak for tilvekst og regional utvikling. Vi håper at statistikkheftet kan brukes av aktører som er opptatt av utviklingsarbeid og arbeid med å skape forutsetninger for tilvekst og

regional utvikling. Dette kan være regionale myndigheter og kommunene i Hedmark og Dalarna, men også næringslivet og interesserte innbyggere. Vårt håp er at statistikkheftet også skal bidra til økt kunnskap om hvor langt integrasjonen er kommet mellom Sverige og Norge med fokus på grenseregionen Hedmark-Dalarna. Dette er kunnskap som i sin tur kan føre til tilvekst og regional utvikling og som kan være til nytte for næringsliv, offentlige myndigheter og folk i begge land. Det vi vet er at Norge og Sverige er hverandres viktigste samarbeids- og handelspartnere og dette skyldes de store likheter som finnes mellom våre land, men også at vi på svært mange områder kompletterer hverandre.

Det regionale samarbeidet mellom Hedmark og Dalarna ble innledet i 2008 med prosjektet TRUST Hedmark-Dalarna. Dette prosjektet ble avsluttet i 2012 og det ble vedtatt å etablere en permanent Grensekomité der formålet er å styrke samarbeidet mellom fylkene. Samarbeidet har derfor vært inkludert i Nordisk Ministerråds regionalpolitiske arbeid som en av 12 Nordiske grensekomiteer. Grensekomiteen Hedmark-Dalarna har som mål at regionen skal være attraktiv å besøke, bo, leve og arbeide i.

Grensekomiteen Hedmark-Dalarna vil også takke Johanna Roto og Linus Rispling fra Nordregio for et grundig arbeid med statistikkheftet og for et godt samarbeid med Grensekomiteen i forbindelse med korrekturlesing og justeringer.

Hamar, november 2013

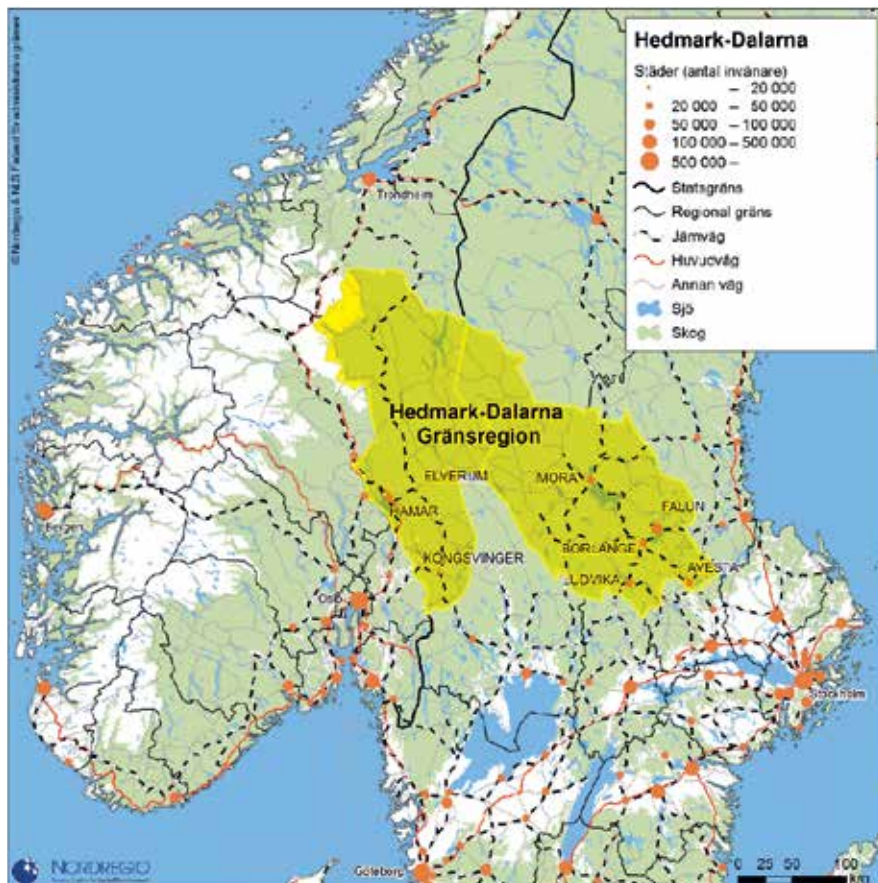
Maria Norrfalk
Styreleder i Grensekomiteen Hedmark-Dalarna

Kjell Vaagen
Sekretariatsleder i Grensekomiteen Hedmark-Dalarna

I statistikkheftet syftar benämningen "gränsregionen" på Hedmarks fylke och Dalarnas län sammanräknade.

INNEHÅLL

FÖRORD	2
HEDMARK-DALARNA PÅ KARTAN	4
BEFOLKNING I HEDMARK-DALARNA	6
Bosättningsstruktur: från mellanstora städer till glesbefolkade fjällområden	6
Hemtrakt för 470 000 personer	7
Relativt stabil befolkningsförändring under senaste åren	9
Fler män och äldre bor i Hedmark-Dalarna	12
Åldrande befolkning	15
En traditionellt mångkulturell region	15
Dagens mångkulturella region	16
Varför ökar folkmängden i Hedmark-Dalarna?	17
Flyttning inom gränsregionen och till andra landsdelar	18
LOKALT OCH TILLSAMMANS – ARBETSMARKNAD OCH EKONOMI	20
Den ekonomiska utvecklingen inom regionen – små regioner men utvecklingen följer ländernas genomsnitt	20
Att arbeta i Hedmark-Dalarna	21
Varierande arbetsmarknad på kommunal nivå	23
Kompetensförsörjning	25
Arbetsmöjligheter inom besöksnäringen	26
Medelinkomst	27
Pendling – hur bor och arbetar man i gränsregionen?	28
Företagandet i Hedmark – Dalarna	30
De största företagen i gränsregionen	32
Utbildningsnivå	33
Universitet och andra centrala utbildningsinstitutioner	35
Forskning och utveckling	35
LIVSKVALITET OCH UPPLEVELSER	36
Nästan 6 miljon hotellnätter och stor betydelse av skidturism	36
Naturtillgångar – en av Hedmark-Dalarnas stora resurser	38
Bostäder – som permanentboende och för fritiden	39
Nybyggnation och försäljning – låga tal för Hedmark och Dalarna	41
INFRASTRUKTUR OCH KOMMUNIKATION	42
Vägar, järnvägar och flygplatser	42
IT-infrastruktur och bredband	42
MELLAN NORGE OCH SVERIGE – ATT ANVÄNDA STATISTIK FÖR EN GRÄNSREGION	44
Olika länder och år	44
Harmonisering av statistik	44
Sysselsättnings- och utbildningsstatistik	44
Befolkningsstatistik och år	44
Valuta och valutaberäkningar	44
KÄLLOR (I URVAL)	45
Statistik	45
Litteratur	45
VIKTIGA MAILADRESSER	45



Figur 1

Avståden till huvudstäderna från de viktigaste regionala centra är för Hedmark (Hamar-Oslo) ca 120 km och för Dalarna (Borlänge/Falun-Stockholm) ca 220 km.

HEDMARK-DALARNA PÅ KARTAN

Regionen är välkänd för såväl sin kultur som natur och lockar varje år till sig ett stort antal besökare. En stor del av regionen består av skog och i gränsområdet finns finnskogarna. Samtidigt är Hedmark det fylke i Norge som har störst åkermark – hela 10,5 procent av Norges jordbruksareal. De största tätorterna är Hamar på den norska sidan och Falun och Borlänge i Sverige. Själva gränsområdet är dock inte så tätbefolkat utan består av naturområden och fjäll.

Dalarna har en central plats i bilden av Sverige med sina röda stugor, dalahästar och traditionellt midsommarfirande. I länet finns Falu koppargruva med rötter i 700-talet och som var särskilt viktig under stormaktstiden då den dominerade den europeiska kopparmarknaden. Idag är den ett världsarv. Hedmark är en gammal kulturmark, redan på stenåldern fanns det bosättningar i området och fylket har varit starkt delaktigt i centrala händelser och epoker i Norges historia – som vikingatiden, andra världskriget och OS i Lillehammer. Annars är fylket främst känt för sin natur och att den världsberömda konstnären Edward Munch född i Løten i Hedmark.

Som gemensam gränsregion ur ett internationellt perspektiv har Dalarna och Hedmark, med undantag för dessa regionala karaktärsdrag, en betydande fördel då de två regionerna delar liknande språk och kultur.

De två regionerna är ungefär jämstora, Hedmark mäter 27 398 km² medan Dalarna är något större med 30 223 km². Stora fjällområden inom regionen är Rondane, Sylarna och Femundsmarka i Hedmark och Transtrandsfjällen, Fulufjället, Idrefjällen och Grövelsjön i Dalarna. Den högsta punkten inom Hedmark är Rondsloppet, 2 178 m ö h, och i Dalarna Storvätteshågna, 1 204 m ö h. De största sjöarna inom gränsregionen är Siljan (280 km²) i Dalarna och i Hedmark Femunden (203 km²) och Mjøsa (368 km²; varav delar i Akershus och Oppland fylke). De två regionerna domineras av varsin älv. Genom hela Hedmark, från norr till söder, rinner Glomma, Norges längsta älv, 623 km lång. I Dalarna finns Dalälven, Sveriges tredje längsta älv (542 km) som sträcker sig från upprinnelseområdet vid norska gränsen i nordvästra delen av länet och därifrån sydösterut mot sitt utlopp i Östersjön. Sveriges högsta vattenfall – Njupeskar – ligger i Fulufjällsreservatet. I Rendalen i Hedmark finns Jutulhogget, norra Europas största kanjon.

HEDMARK-DALARNA I KORTHET**GEOGRAFI**

Gränsregionens areal (inkl. vattenareal) i km²	57 621
Hedmark	27 398
Dalarna	30 223

Gränsregionens landareal i km²	54 116
Hedmark	26 086
Dalarna	28 030

Innlandsvattenareal i km²	3 504
Hedmark	1 311
Dalarna	2 193

Största sjön

Siljan (D)	280 km ²
Femunden (H)	203 km ²
Mjøsa (H; varav delar i Akershus och Oppland fylke)	368 km ²

Längsta vattendrag

Glomma (H; Norges längsta älv)	623 km
Dalälven (D; Sveriges tredje längsta älv)	542 km

Högsta punkt

Rondslottet (H)	2 178 meter över havet
Storvätteshåga (D)	1 204 meter över havet

ADMINISTRATIVT

Antal kommuner	37
i Hedmark	22
i Dalarna	15

Residensstad

i Hedmark	Hamar
i Dalarna	Falun

Språk **Norska och svenska**

I Hedmark är bokmål huvudspråk i 15 kommuner och både bokmål och nynorsk i 7 kommuner

I Dalarna hör Älvdalens kommun till förvaltningsområdet för samiska språket

Hemsida **www.hedmarkdalarna.com**

Hedmark www.hedmark.org www.fylkesmannen.no/Hedmark www.osterdalen.hedmark.org

Dalarna www.regiondalarna.se www.lansstyrelsen.se/dalarna

BEFOLKNING I HEDMARK-DALARNA

BOSÄTTNINGSTRUKTUR: FRÅN MELLANSTORA STÄDER TILL GLESBEFOLKADE FJÄLLOMRÅDEN

Såväl Hedmark som Dalarna är relativt glesbefolkade områden. Trots att Hedmark är Sør-Norges till ytan största fylke så ligger de lågt vad gäller invånarantal och det bor endast 7,4 personer per kvadratkilometer. Dalarna har nästan en tredjedel fler invånare men är också relativt glesbefolkat med 9,8 invånare per kvadratkilometer.

Totalt har gränsregionen Hedmark-Dalarna en befolkningstäthet på 8,7 personer per kvadratkilometer. Urbaniseringsgraden – andelen av befolkning som bor i tätort (en ort med över 200 invånare) – var år 2011 55,1 procent för Hedmark och 80,1 procent för Dalarna. Genomsnittet för den gemensamma gränsregionen Hedmark-Dalarna var 69,8 procent.

Totalt det finns 154 tätorter inom gränsregionen, 48 i Hedmark och 106 i Dalarna.

Figur 3 visar de största städerna (tätorterna) i gränsregionen. Det finns åtta städer i Hedmark-Dalarna som har över 10 000 invånare. I Dalarna är Borlänge störst tätt följt av Falun. I Hedmark är Hamar den klart största staden följt av Elverum och Kongsvinger. Överlag är tätorterna större i Dalarna. I Hedmark är tätorterna koncentrerade till den sydvästra delen och i Dalarna till den sydöstra. I gränsområdet finns det inga stora tätorter.

En stor del av tätorterna har bara några hundra invånare.

Figur 4 över bosättningsstrukturen i Hedmark-Dalarna visar tydligt hur befolkningen har koncentrerats till några mellan-stora städer, längs vägar och dalgångar. Ett stort område på båda sidor av riksgränsen är mycket glesbefolkat.

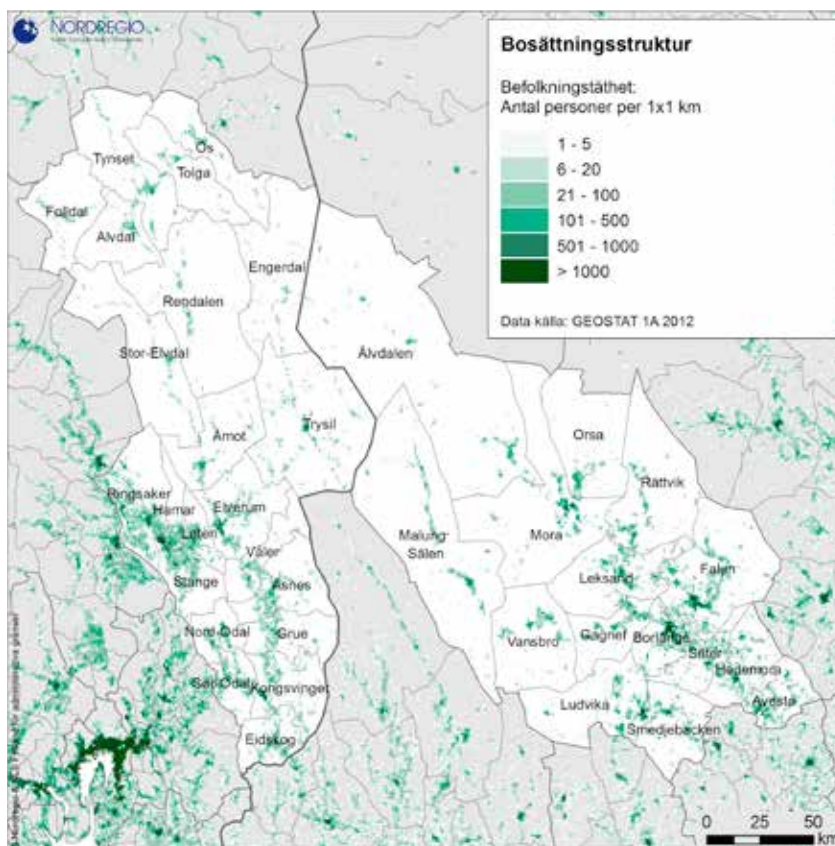
Figur 3

STÄDER (TÄTORTER) I GRÄNSREGIONEN MED FLER ÄN 10 000 INVÅNARE

Tätort	1 januari 2011	Ändring 2001-2011, i %
Hedmark		
Elverum	13 777	18,4
Hamar*	30 565	11,1
Kongsvinger	11 509	4,2
Dalarna		
Avesta	14 506	-2,3
Borlänge	41 734	5,3
Falun	37 291	5,6
Ludvika	14 498	0,6
Mora	10 896	0,9

* Hamars tätort sprider sig över Hamar, Ringsaker och Stange kommuner. Källa: SCB, SSB.

Figur 4





HEMTRAKT FÖR 470 000 PERSONER

Det bor 470 274 personer i gränsregionen Hedmark-Dalarna varav 193 719 i Hedmark och 276 555 i Dalarna. Detaljerade befolkningsciffror per kommun finns i [figur 5](#). I tabellen visas total folkmängd, area samt invånare per kvadratkilometer.

Noterbart i fråga om folkmängd är att den största tätorten (se föregående avsnitt) i både Hedmark och Dalarna inte motsvaras av kommunen med flest invånare. Således utgör Hamar den klart största tätorten i Hedmark medan den kommun som har flest invånare är Ringsaker (totalt 33 406). I Dalarna är Borlänge största tätort, men Faluns kommun har fler invånare (totalt 56 432) än Borlänge kommun. Minst folkmängd bland kommunerna i Hedmark har Engerdals kommun med 1 376 invånare, medan motsvarande kommun i Dalarna är Vansbro med 6 779 invånare.

De till ytan största kommunerna inom gränsregionen är Rendalen i Hedmark och Älvdalen i Dalarna. De minsta är Hamar i Hedmark respektive Säter i Dalarna.

Inte oväntat är kommunerna med de största tätorterna också de kommuner som är mest tätbefolkade: Hamar i Hedmark har 86,9 invånare per kvadratkilometer, Borlänge något mindre med 84,3 invånare per kvadratkilometer. De till ytan största kommunerna har minst invånare per kvadratkilometer: Rendalen i Hedmark 0,6; Älvdalen i Dalarna 1,0. Det kan jämföras med riksgenomsnittet för invånare per kvadratkilometer som är 16,6 för Norge och 23,3 för Sverige.

Ett tydligt tecken på att både Hedmark och Dalarna generellt är mer glesbefolkade än de två ländernas genomsnitt är att Hedmarks del av Norges befolkning är 3,8 procent, medan andelen av den totala landarealen är hela 8,6 procent; Dalarna har på motsvarande sätt 2,9 procent av Sveriges totala befolkning, men så mycket som 6,9 procent av hela landets yta.

Figur 5

FOLKMÄNGD OCH AREAL I KM² 2013

	Folkmängd	Areal	Landsareal	Inv. per km ²
Hedmark-Dalarna	470 274	57 620	54 116	8,7
Hedmark	193 719	27 398	26 086	7,4
Alvdal	2 449	942	919	2,7
Eidskog	6 282	640	603	10,4
Elverum	20 343	1 229	1 209	16,8
Engerdal	1 376	2 197	1 917	0,7
Folldal	1 654	1 277	1 260	1,3
Grue	4 997	837	777	6,4
Hamar	29 353	351	338	86,9
Kongsvinger	17 638	1 036	953	18,5
Løten	7 479	369	362	20,7
Nord-Odal	5 190	508	475	10,9
Os	2 035	1 040	1 008	2,0
Rendalen	1 910	3 180	3 061	0,6
Ringsaker	33 406	1 280	1 123	29,7
Stange	19 407	724	641	30,3
Stor-Elvdal	2 641	2 166	2 126	1,2
Sør-Odal	7 806	517	479	16,3
Tolga	1 681	1 123	1 097	1,5
Trysil	6 689	3 014	2 941	2,3
Tynset	5 570	1 881	1 822	3,1
Våler	3 826	705	678	5,6
Åmot	4 387	1 340	1 293	3,4
Åsnes	7 600	1 041	1 004	7,6
Norge totalt	5 051 275	323 779	304 270	16,6
Hedmarks andel (%)	3,8	8,5	8,6	
Dalarna	276 555	30 223	28 030	9,8
Avesta	21 467	669	613	34,9
Borlänge	49 482	636	584	84,3
Falun	56 432	2 275	2 040	27,5
Gagnef	10 012	812	767	13,0
Hedemora	15 064	929	835	17,9
Leksand	15 146	1 412	1 221	12,4
Ludvika	25 639	1 648	1 490	17,1
Malung-Sälen	10 178	4 312	4 085	2,5
Mora	20 082	3 112	2 813	7,1
Orsa	6 835	1 797	1 731	3,9
Rättvik	10 799	2 138	1 921	5,6
Smedjebacken	10 650	1 058	948	11,2
Säter	10 851	625	570	18,9
Vansbro	6 779	1 657	1 540	4,4
Älvdalen	7 139	7 143	6 872	1,0
Sverige totalt	9 555 893	447 420	407 340	23,3
Dalarnas andel (%)	2,9	6,8	6,9	

Datakälla: SCB, SSB.



RELATIVT STABIL BEFOLKNINGSFÖRÄNDRING UNDER SENASTE ÅREN

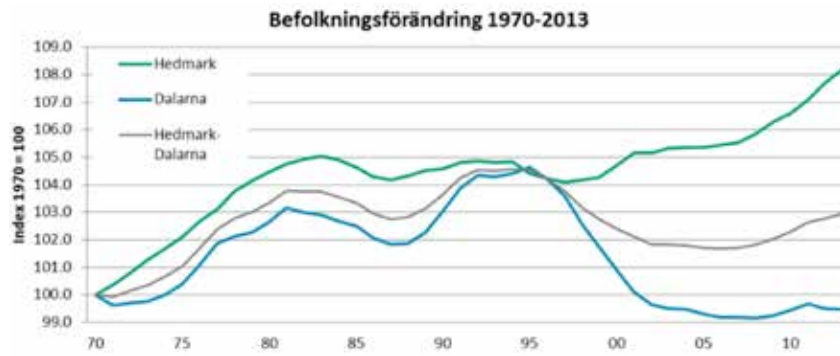
Av [figur 6](#) framgår befolkningsförändringarna under en längre period, från 1970 till 2013, i Hedmark, Dalarna samt den gemensamma gränsregionen. Medan de två regionerna låg nära varandra fram till 1990-talets mitt, och i princip följde samma kurvor, låt vara att utvecklingen i Hedmark var något mer positiv, har utvecklingen de senaste knappt 20 åren varit annorlunda. Hedmark har haft en långt mer positiv förändring sedan 1990-talets mitt fram till idag, även om situationen stabiliserats för Dalarna sedan 00-talets början, och har sedan dess legat strax under 1970 års nivå.

Under de senaste tio åren har folkmängden i Hedmark-Dalarna som gemensam region varit relativt stabilt, med en total ökning om 1,2 procentenheter. I [figur 6](#) illustreras denna utveckling av den grå linjen.

Vid en jämförelse mellan Hedmark och Dalarna som separata regioner framgår dock att ökningen har varit

obalanserad. Staplarna i [figur 7](#) visar att Hedmark har haft en mycket kraftigare befolkningstillväxt än Dalarna under de senaste åren.

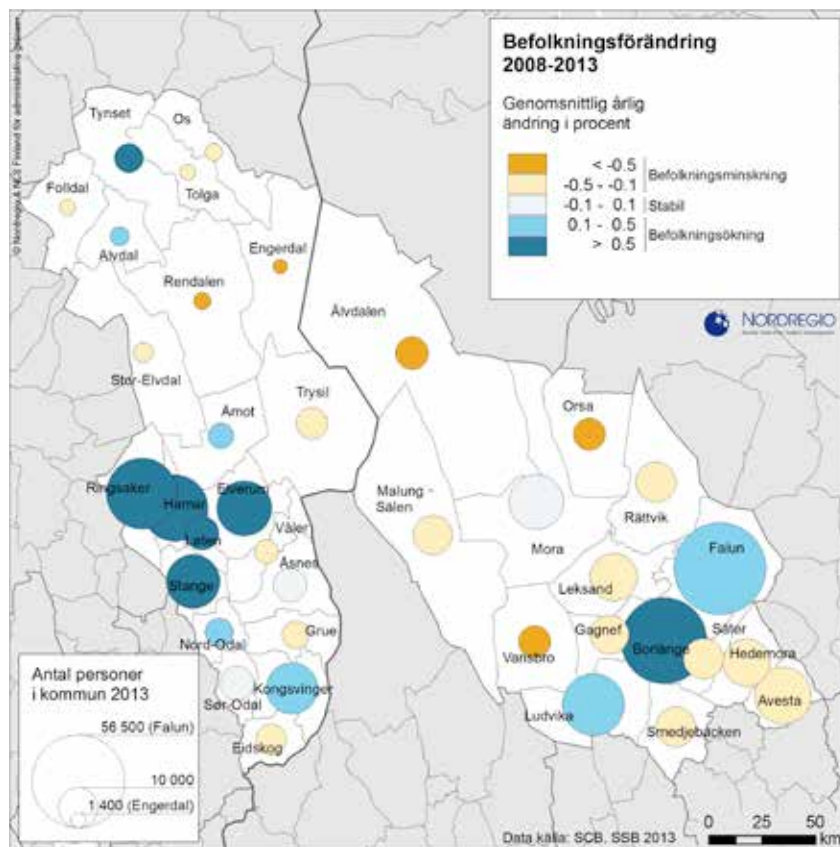
[Figur 8](#) visar den genomsnittliga årliga befolkningsförändringen mellan åren 2008 och 2013 för kommunerna inom gränsregionen Hedmark-Dalarna. Storleken på cirkelarna visar kommunens totalbefolkning, medan färgen illustrerar den genomsnittliga förändringen. Som framgår av kartan finns en obalans mellan landsbygdskommuner och kommuner med större städer. Den genomsnittliga befolkningsökningen är som störst i några kommuner i Hedmark (Tynset, Ringsaker, Hamar, Løten, Elverum och Stange) samt i Borlänge kommun i Dalarna. De kommuner som minskat mest är Rendalen och Engerdal i Hedmark samt Älvdalen, Orsa och Vansbro i Dalarna. Gemensamt för kommunerna närmast riksgården är att de alla har negativ befolkningsutveckling.



Figur 6



Figur 7



Figur 8





FLER MÄN OCH ÄLDRE BOR I HEDMARK-DALARNA

Figur 9 visar andel barn, unga, personer i arbetsför åldern och äldre (65 år eller över) samt könsbalans (totalt och i arbetsför ålder, 25-64 år).

Nästan hälften av kommunerna i Hedmark ligger i fråga om stor andel barn (0-14 år) över fylkets genomsnitt (16,5 procent). I Dalarna är spridningen däremot mindre – bara Borlänge, Falun, Gagnef och Säter har för denna åldersgrupp ett högre genomsnitt än länet i övrigt (15,4 procent). Både Hedmark och Dalarna har ett för denna åldersgrupp ett lägre genomsnitt än Norge respektive Sverige i övrigt.

För de två åldersgrupperna 15-24 år och 25-64 år ligger genomsnitten för både Hedmark och Dalarna relativt nära de nationella genomsnitten.

För gruppen 15-24 år är Os den kommun som har störst andel i Hedmark, medan Borlänge kommun har den största andelen i Dalarna, i båda fallen 14,0 procent – inte särskilt förvånande med tanke på att detta är länets största stad och en studieort. Minst andel för samma ålderskategori har kommunerna Våler i Hedmark och Smedjebacken i Dalarna, 10,9 procent respektive 10,4 procent.

För kategorin 25-64 år har Sør-Odals kommun störst andel av alla kommuner i Hedmark, 53,3 procent, och Säter i Dalarna, 50,4 procent. Minst andel har Engerdal i Hedmark, 46,5 procent, och Rättvik i Dalarna, 45,7 procent.

Andelen äldre befolkning (65 år eller över) är i Hedmark som störst i kommunerna Engerdal, Grue och Rendalen; i Dalarna i Leksand, Rättvik, Smedjebacken, Vansbro och Älvdalen. Kommunen med lägst andel äldre är Ringsaker (17,9 procent) i Hedmark och Borlänge (19,4 procent) i Dalarna.

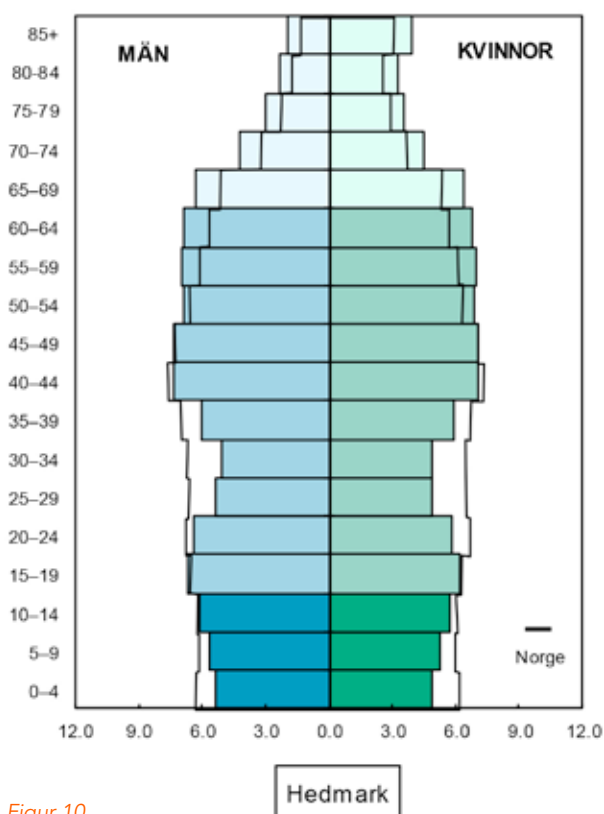
Vad gäller antal kvinnor per 100 män är balansen för alla åldrar sammantaget i de flesta fallen relativt god. I fråga om personer i arbetsför ålder (25-64 år) finns dock i flera kommuner ett relativt stort underskott av kvinnor. Detta gäller särskilt i Dalarna, medan bilden är mer balanserad i Hedmark. De kommuner som sticker ut i fråga om kvinnounderskott bland personer i arbetsför ålder är Stor-Elvdal (87,7) i Hedmark samt i Älvdalen i Dalarna (89,5).

Figur 9

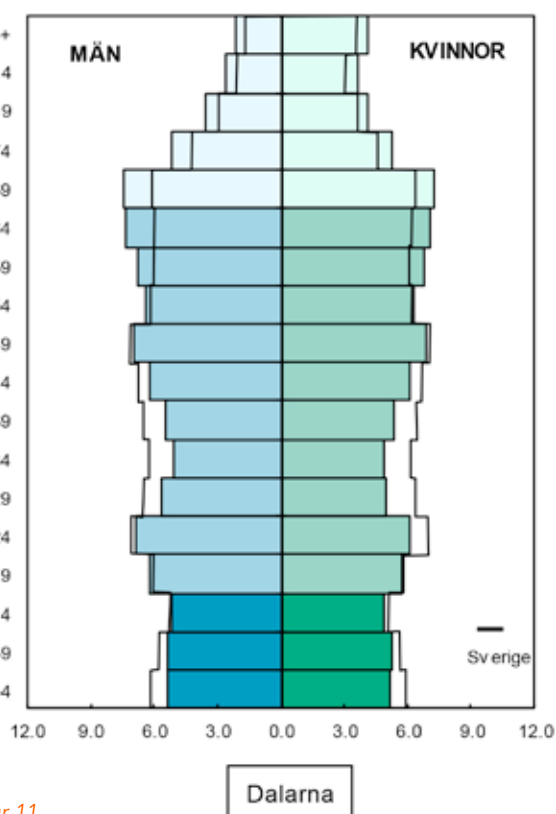
BEFOLKNINGSSTRUKTUR 2013

	ÅLDERSTRUKTUR I %				ANTALL KVINNOR PER 100 MÄN	
	0-14 år	15-24 år	25-64 år	65 år +	Totalt	25-64 år
Hedmark-Dalarna	15,9	12,5	50,0	21,6	100,2	97,1
Hedmark	16,5	12,6	51,1	19,8	101,2	98,3
Alvdal	19,5	12,4	49,3	18,8	100,2	96,3
Eidskog	15,2	12,4	51,1	21,3	102,0	95,4
Elverum	17,5	13,2	51,2	18,2	104,1	102,3
Engerdal	15,6	12,3	46,5	25,7	98,0	95,1
Folldal	16,7	11,9	47,6	23,8	93,9	98,7
Grue	14,0	11,9	49,6	24,6	102,8	96,0
Hamar	16,2	12,8	51,1	19,9	104,9	101,8
Kongsvinger	16,0	12,4	51,6	20,0	104,5	103,3
Løten	16,6	12,4	52,4	18,6	101,5	99,7
Nord-Odal	16,1	11,4	50,8	21,7	99,3	94,0
Os	16,5	14,0	49,2	20,3	96,2	89,6
Rendalen	13,7	11,3	48,8	26,2	98,5	92,0
Ringsaker	17,7	12,8	51,6	17,9	98,6	94,9
Stange	17,1	12,8	51,8	18,4	101,7	100,8
Stor-Elvdal	13,4	12,2	51,2	23,1	94,2	87,7
Sør-Odal	16,1	12,1	53,3	18,5	99,7	96,4
Tolga	17,2	15,2	48,6	19,0	95,0	96,9
Trysil	14,6	11,9	50,2	23,2	97,6	92,8
Tynset	18,6	13,4	49,8	18,2	102,5	99,1
Våler	13,9	10,9	51,3	23,9	98,9	96,8
Åmot	17,1	12,5	51,0	19,5	95,0	91,1
Åsnes	14,0	11,6	49,9	24,6	98,9	98,6
Norge totalt	18,4	13,2	52,8	15,7	99,2	95,3
Dalarna	15,4	12,5	49,2	22,9	99,5	96,3
Avesta	14,0	11,7	49,9	24,4	98,2	94,6
Borlänge	16,9	14,0	49,7	19,4	99,6	95,3
Falun	16,5	13,3	50,0	20,2	102,7	100,5
Gagnef	17,6	11,6	48,7	22,1	96,0	98,2
Hedemora	14,6	12,5	49,1	23,8	100,5	93,8
Leksand	14,6	11,9	47,5	25,9	100,6	98,8
Ludvika	14,6	12,0	48,7	24,7	99,0	92,9
Malung-Sälen	14,4	11,4	49,6	24,7	95,6	91,2
Mora	14,9	11,9	49,0	24,2	100,0	99,5
Orsa	13,8	13,7	47,6	24,9	98,8	97,9
Rättvik	12,9	11,6	45,7	29,8	100,2	98,7
Smedjebacken	14,0	10,4	50,2	25,4	96,3	94,0
Säter	15,5	11,5	50,4	22,5	96,4	93,5
Vansbro	15,1	12,1	47,0	25,9	97,2	91,9
Älvdalen	15,3	10,8	48,2	25,7	96,2	89,5
Sverige totalt	16,7	12,9	51,1	19,3	100,5	97,3

Datakälla: SCB, SSB.



Figur 10



Figur 11

Figurerna 10 och 11 visar ålderstrukturen (med indelning i femårsgrupper) för Hedmark respektive Dalarna. Figurer som dessa kallas traditionellt för befolkningspyramider, eftersom diagrammen förr ofta fick formen av just pyramider. Äldre demografiska mätningar visade nämligen ofta att befolkningen avtog kraftigt med stigande ålder, vilket gav en mycket smal topp på pyramiden, samtidigt som befolkningen ökade kraftigt och gav pyramiden en mycket bred bas.

Idag har diagrammen inte längre pyramidform – utvecklingen ser helt annorlunda ut. Den svarta linjen på varsin sida i diagrammen (vänstra sidan gäller män, den högra sidan kvinnor) visar det nationella genomsnittet för Norge (figur 10) respektive Sverige (figur 11). De färglagda cellerna illustrerar aktuella åldergrupper i Hedmark respektive Dalarna.

Mörk färg markerar åldergrupperna barn (0-14 år) och ljus färg "äldre" åldergrupper (i pensionsåldern – 65 år eller äldre). Personer i däremellan (15-64 år, unga och vuxna) har en medelljus färg.

Som framgår vid en jämförelse med de nationella genomsnitten har både Hedmark och Dalarna ett underskott av barn. Ett ännu tydligare underskott gäller yngre arbetskraft. För både Hedmark och Dalarna har grupperna 20-44 år klart lägre värden än de nationella genomsnitten. Det omvända gäller för grupperna äldre än 55 år samt pensionärer – här finns ett markant överskott i Hedmark och Dalarna. Underskottet av kvinnor är speciellt tydligt i åldersgruppen 25-34 år men annars finns det inte uppenbara skillnader mellan män och kvinnor i befolkningspyramiderna.



ÅLDRANDE BEFOLKNING

Sedan 1990 har andelen personer i gränsregionen Hedmark-Dalarna i åldersgruppen 65 år och äldre ökat med 8,5 procent. Detta framgår av figur 12. Samma tabell visar också att som andel av den totala befolkningen 1990 respektive 2013 har andelen personer som är 65 år och äldre ökat med nästan 2 procentenheter (från 19,7 procent 1990 till 21,6 procent 2013)

Ökningen av andelen personer som är 65 år eller äldre har varit större i Dalarna än i Hedmark. För både Dalarna och Hedmark gäller dock att denna ökning av äldre har varit snabbare än genomsnittet för Norge och Sverige.

Den faktiska andelen personer som är 65 år eller äldre är också högre i såväl Hedmark, Dalarna som den gemensamma gränsregionen Hedmark-Dalarna är respektive lands genomsnitt.

EN TRADITIONELLT MÅNGKULTURELL REGION

Gränsregionen Hedmark-Dalarna är sedan länge en mångkulturell plats. Redan på 1500-talet kom de s.k. "skogsfinnarna" från Finland och bosatte sig i skogarna mellan Norge och Sverige. De bedrev svedjebbruk och kom att präglade mycket av kulturen i området. Även sydsamer har traditionellt bott i området. Det traditionella samiska området sträcker sig från de nordliga delarna av Hedmark och Dalarna och norrut. Även om det i dagsläget inte bor så många samer i trakten är det sydsamiska området fortfarande renbetesland och ett samiskt kulturlandskap.

Både regionens finska och samiska rötter kan ses i många platsnamn, speciellt i fjällområdena.

Figur 12

INVÅNARE 65 ÅR ELLER ÄLDRE

	Antal 2013	Andel i % 1990	Andel i % 2013	Total förändring i % 1990-2013
Hedmark-Dalarna	101 175	19,7	21,6	8,5
Hedmark	38 395	19,4	19,8	6,0
Dalarna	62 780	19,9	22,9	10,1
Norge totalt	790 614	16,3	15,7	14,4
Sverige totalt	1 828 283	17,8	19,1	20,5

Datakälla: SCB, SSB.

DAGENS MÅNGKULTURELLA REGION

I dag är Hedmark-Dalarna en mångkulturell region med många personer som ursprungligen kommer från många olika delar av världen. Andelen utrikesfödda är dock lägre än det nationella genomsnittet i båda regionerna.

Andelen utrikesfödda i Hedmark-Dalarna är 8 procent år 2013 – 7 procent i Hedmark och 9 procent i Dalarna. Det nationella genomsnittet i Sverige ligger på 15 procent och i Norge på 12 procent. På kommunal nivå varierar andelen utrikesfödda i Dalarna från 5 procent (Vansbro) till 12 procent (Ludvika). I Hedmark är variationen från 4 procent (Nord-Odal) till 9 procent (Kongsvinger). *Se figur 13.* I både Hedmark och Dalarna kommer majoriteten av utrikes födda från de andra nordiska länderna, i Hedmark speciellt från Sverige och i Dalarna särskilt från Finland och Norge. Efter andra världskriget och speciellt under 1960-talet flyttade många finländare till Sverige för att arbeta och de mindre industriorterna i Dalarna fick en betydlig invandring från Finland. Idag uppskattas 13 000 personer med finsk bakgrund (födda i Finland eller har en eller två finska föräldrar) bo i Dalarna. Under 2003-2013 ökade antal utrikes födda i Hedmark-Dalarna med 61 procent, från 24 300 personer år 2003 till 39 200 år 2013. Även om antalet utrikes födda är nästan dubbelt så högt i Dalarna (25 500) som i Hedmark (13 700) har den relativa ökningen av utrikesfödd befolkning varit snabbare i Hedmark och speciellt under de senaste fem åren.

Det finns över hundra nationaliteter i regionen sett till folkbokförda efter medborgarskap. I början av 2013 uppgick antalet olika medborgarskap i Hedmarks fylke till 119 och i Dalarnas län var antalet 134. *Se figur 14.*

Medan senaste tidens invandrargrupper i Hedmark kommit från olika delar av Östersjöregionen är grannländerna samt Somalia, Irak och Thailand de största invandringsländerna i Dalarna.



Figur 14

UTRIKES MEDBORGARE, 1 JANUARI 2013

Hedmark

119 olika medborgarskap

Antal personer – 10 838

Topp 5 (antal personer):

Polen – 1 429
Sverige – 1 408
Litauen – 790
Tyskland – 588
Danmark – 549

Dalarna

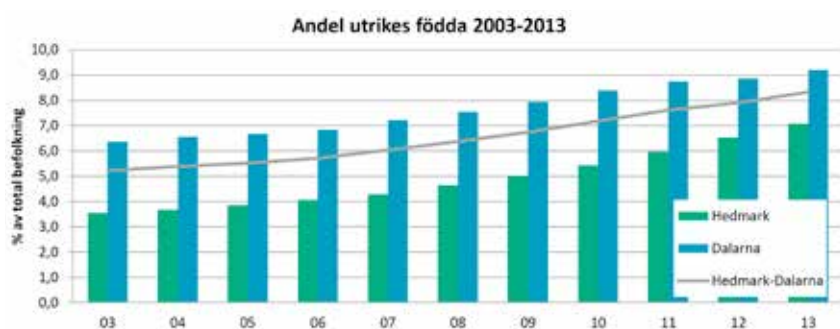
134 olika medborgarskap

Antal personer – 13 598

Topp 5 (antal personer):

Somalia – 2 766
Finland – 1 205
Norge – 880
Irak – 732
Thailand – 726

Datakälla: SCB, SSB.



Figur 13

Datakälla: SCB, SSB.

VARFÖR ÖKAR FOLKMÄNGDEN I HEDMARK-DALARNA?

Under perioden 2008-2013 har den totala folkmängden i Hedmark-Dalarna ökat med 5 367 personer, vilket framgår av figur 15. Denna positiva ökning är enbart ett resultat av invandring.

Under perioden 2008-2013 hade endast kommunerna Ringsaker, Elverum, Tynset och Alvdal i Hedmark, samt Gagnef, Falun och Borlänge i Dalarna, ett födelseöverskott (positiva tal). Övriga kommuner, och regionerna totalt, gick i motsatt riktning. I fråga om inrikes flyttningar hade Hamars arbetsmarknadsregion och ett par andra kommuner

i Hedmark positiva tal, i Dalarna endast Rättvik. För de flesta kommuner samt regionerna i stort var den inrikes flyttningen negativ. I fråga om utrikes flyttningar hade alla kommuner däremot positiva siffror. Högst i fråga om utrikes flyttningar låg Engerdal och Stor-Elvdal i Hedmark, båda hade över 2 procent per år. Det generella födelseunderskottet tillsammans med i allmänhet negativa tal för inrikes flyttningar har således vägts upp av positiva tal för utrikes flyttning, det vill säga invandring. Den totala befolkningsförändringen i Hedmark, Dalarna och den gemensamma gränsregionen är därför positiv.

Figur 15

BEFOLKNINGSUTVECKLING 2008-2013 EFTER HUVUDSAKLIGA KOMPONENTER

		Hedmark-Dalarna	Hedmark	Dalarna
Total förändring	Antal	5 367	4 430	937
	% per år*	0,2	0,05	0,1
Födelseöverskott	Antal	-3 819	-1 809	-2 010
	% per år*	-0,2	-0,2	-0,1
Inrikes flyttnetto	Antal	-3 174	377	-3 551
	% per år*	-0,1	0,0	-0,3
Utrikes flyttnetto	Antal	12 349	5 854	6 495
	% per år*	0,5	0,6	0,5

* Genomsnittlig årlig befolkningsförändring i %

Datakälla: SCB, SSB.



FLYTTNING INOM GRÄNSREGIONEN OCH TILL ANDRA LANDSDELAR

Mellan 2002 och 2012 har hela regionen haft en nettoutflyttning på 5 849 personer, för Dalarna 5 307 och Hedmark 542 personer. Den kommun som haft störst nettoutflyttning under denna period var Borlänge med 1 834 personer följt av Falun med 1 302 personer och den kommun med störst nettoutflyttning var Stor-Elvdal med en utflyttning på 476 personer. Totalt för hela gränsregionen hade 18 kommuner nettoutflyttning, varav 14 ligger i Hedmark.

Under 2012 flyttade 4 827 personer från Hedmark till övriga fylken inom Norge. Samtidigt flyttade 4 789 personer till Hedmark från andra fylken.

Under 2010 flyttade 7 284 personer från Dalarna till övriga län inom Sverige. Samtidigt flyttade 6 800 personer till Dalarna från andra län.

I fråga om flyttning till andra regioner inom Norge och Sverige från Hedmark och Dalarna är huvudstadsområdena den mest attraktiva destinationen. 1 722 personer flyttade från Dalarna till Stockholms län 2010 och totalt 2 122 personer flyttade från Hedmark till Oslo och Akerhus fylken (den norska huvudstadsregionen kan sägas utgöras av dessa två fylken tillsammans) 2012.

Relativt många flyttar mellan kommuner inom Hedmark respektive Dalarna. År 2010 flyttade 4 749 personer mellan kommunerna i Dalarna och under 2012 flyttade 3 932 personer mellan kommuner i Hedmark. Inte helt oväntat hade Borlänge (986) och Falun (842) mest inflyttning i Dalarna och Hamar (739) i Hedmark. De kommunerna hade dock också den största utflyttningen i reella tal.

Det är inte särskilt många som flyttar mellan Dalarna och Hedmark. År 2010 flyttade 18 personer från Dalarna till Hedmark och 13 personer från Hedmark till Dalarna. Från Dalarna flyttade klart fler till Oslo fylke (110), det var även fler som flyttade till Akershus fylke (25) än till Hedmark. Från Hedmark gick den större delen av flyttningen till Sverige till Värmlands län (63 personer). Det var även fler som flyttade till Stockholm (14), Skåne (17) och Västra Götaland (16) än till Dalarna.

Figur 16 visar flyttningar mellan fylken och län i och mellan Sverige och Norge.

Figur 16

FLYTTNING MELLAN LÄN OG FYLKE

	HEDMARK		DALARNA	
	Till	Från	Till	Från
Østfold fylke	265	183	7	7
Akershus fylke	832	1 019	25	16
Oslo fylke	1 290	1 136	110	48
Hedmark fylke	3 932	3 932	18	13
Oppland fylke	589	728	8	7
Buskerud fylke	263	207	7	15
Vestfold fylke	175	151	3	3
Telemark fylke	90	76	0	3
Aust-Agder fylke	64	40	4	0
Vest-Agder fylke	68	45	8	3
Rogaland fylke	128	112	8	7
Hordaland fylke	197	169	10	4
Sogn og Fjordane fylke	49	42	0	4
Møre og Romsdal fylke	103	115	3	11
Sør-Trøndelag fylke	391	303	13	4
Nord-Trøndelag fylke	62	80	3	4
Nordland fylke	98	154	17	6
Troms fylke	103	147	0	0
Finnmark fylke	60	82	0	0
Stockholms län	14	36	1 722	1 814
Uppsala län	8	10	683	516
Södermanlands län	5	5	245	202
Östergötlands län	5	11	350	287
Jönköpings län	3	3	188	133
Kronobergs län	0	8	73	83
Kalmar län	0	3	99	89
Gotlands län	0	0	47	47
Blekinge län	0	0	59	36
Skåne län	17	22	439	290
Hallands län	7	3	112	71
Västra Götalands län	16	33	703	632
Värmlands län	63	70	308	322
Örebro län	8	4	438	357
Västmanlands län	3	0	649	545
Dalarnas län	13	18	4 749	4 749
Gävleborgs län	3	3	560	531
Västernorrlands län	3	3	133	192
Jämtlands län	0	4	171	165
Västerbottens län	5	3	179	280
Norrbottens län	3	3	126	208

Datan visar flyttningar under 2010. Inrikes flyttningar inom Norge 2012.

Datakälla: SSB, Statnord.

LOKALT OCH TILLSAMMANS – ARBETSMARKNAD OCH EKONOMI

DEN EKONOMISKA UTVECKLINGEN INOM REGIONEN – SMÅ REGIONER MEN UTVECKLINGEN FÖLJER LÄNDERNAS GENOMSNIITT

Bruttoregionprodukt, BRP, är den regionala motsvarigheten till bruttonationalprodukt, BNP, och mäter värdet av alla varor och tjänster som produceras inom en region.

Av Sveriges bruttonationalprodukt, BNP, produceras endast 2,6 procent i Dalarna. Vid en jämförelse med andra svenska regioner ligger Dalarnas BRP under det nationella genomsnittet men hör till den bättre halvan av svenska regioner (se figur 17).

Endast 2,9 procent av Norges BNP produceras i Hedmark. Hedmark ligger inte bara under det nationella genomsnittet utan tillhör också till de allra fattigaste norska regionerna. Bara i Nord-Trøndelag och i Østfold är BRP per capita lägre än i Hedmark.

Det finns både de facto och köpkraftsjusterad BRP. Köpkraftsjusterad BRP tar hänsyn till prisskillnader mellan länder och är särskilt intressant när BRP för Norge och Sverige jämförs, eftersom Norge i allmänhet har högre löneläge, prissättning, etc. Detta gör att en jämförelse av de facto BRP mellan de två länderna inte ger en rättvisande bild. Vid en jämförelse mellan Hedmark och Dalarna är de facto BRP per capita högre för Hedmark än för Dalarna, men förhållandet är motsatt för de köpkraftsjusterade BRP-siffrorna.

Samma förhållande råder vad gäller produktivitet, som mäts i BRP per sysselsatta. Mätt i de facto BRP är produktiviteten nästan densamma i båda regionerna, men används de köpkraftsjusterade siffrorna är produktiviteten lägre i Hedmark än i Dalarna.

Under de senaste åren har BRP både för Hedmark och Dalarna följt samma utvecklingskurva som Norge respektive Sverige i genomsnitt.



Figur 17

BRUTTOREGIONPRODUKT I HEDMARK-DALARNA 2010

Hedmark-Dalarna*	Bruttoregionprodukt
BRP i miljon €	15 700
– per capita	33 600
– per sysselsatta (produktivitet)	71 400
Köpkraftsjusterad BRP i miljon	11 900
– per capita	25 400
– per sysselsatta	54 000
Hedmark*	
BRP i miljon €	6 600
– per capita	34 500
– per sysselsatta (produktivitet)	71 000
%-andel av Norges BRP	2,9
Köpkraftsjusterad BRP i miljon	4 500
– per capita	23 500
– per sysselsatta	48 300
Dalarna	
BRP i miljon €	9 100
– per capita	33 000
– per sysselsatta (produktivitet)	71 700
%-andel av Sveriges BRP	2,6
Köpkraftsjusterad BRP i miljon	7 400
– per capita	26 700
– per sysselsatta	58 000

* Norska BNP-siffror exkluderar utvinning av olja och naturgas.

ATT ARBETA I HEDMARK-DALARNA

För att göra den arbetsmarkandsrelaterade statistiken för Norge och Sverige mer jämförbar har justerade siffror från den europeiska arbetsmarknadsundersökningen (AKU; Eurostat) använts. Siffrorna skiljer sig därför något från den arbetsmarknadsstatistik som tillhandahålls av nationella statistiska institut, Arbetsförmedlingen, NAV m.fl. Generellt har den europeiska arbetsmarknadsundersökningen en bredare definition än nationell registerbaserad statistik för vilka personer som tillhör till arbetskraften. I detta statistikhäfte har siffrorna enligt den kommunala indelningen i den nationella statistiken justerats till den överordnade nationella nivå som förekommer i den europeiska AKU:n. På så sätt kan samma definition och åldersgrupper användas både för Norge och Sverige. Se vidare det avslutande kapitlet, "Mellan Norge och Sverige – att använda statistik för en gränsregion".

Sysselsättningsgraden 2012 för hela gränsregionen var för heltidsarbetande 74,7 procent bland befolkningen i åldern 15-64 år (figur 18). Grad av sysselsättning var högre i Dalarna än i Hedmark. Noterbart är att detta inte reflekterar förhållandena i respektive länder. Sysselsättningen på nationell nivå i Norge är nämligen högre än i Sverige, men medan sysselsättningsgraden i Norge är lägst i Hedmark ligger Dalarna väl över det svenska genomsnittet.

Under de senaste fem åren har sysselsättningsgraden i Hedmark-Dalarna förändrats under och efter den ekonomiska krisen. I Dalarna gick sysselsättningsgraden ned under 2008-2009 men den har därefter ökat mellan 2009 och 2012, och för varje år dessutom snabbare än Sverige i genomsnitt. I Hedmark gick sysselsättningsgraden ned varje år mellan 2008 och 2011 och ökade mellan 2011 och 2012. I Norge på nationell nivå ökade den genomsnittliga sysselsättningsgraden efter krisen redan 2010, men här släpade Hedmark alltså ett år efter.

I gränsregionen har män i genomsnitt 2,6 procentenheter högre sysselsättningsgrad än kvinnor (avser heltidsarbete). Skillnaden i sysselsättningsgrader mellan Dalarna och Hedmark avseende män och kvinnor är i stort sett densamma. Noterbart är att sysselsättningsgraden både bland män och kvinnor i Dalarna är högre än i Sverige i genomsnitt. I Hedmark ligger både män och kvinnor under norska genomsnittet.

På kommunal nivå finns de största skillnaderna mellan män och kvinnor i Ludvika och Smedjebacken kommuner i Dalarna samt i Folldal i Hedmark.

Sysselsättningsgraden bland den äldre befolkningen (55-64 år) är högre i Dalarna än i Sverige i genomsnitt medan situationen i Hedmark är motsatt. Ungefär en tredjedel av de försäkringsarbetande i Hedmark-Dalarna är anställda inom offentlig sektor. I Hedmark är andelen något högre med 35,5 procent och bara fylkena i Nordnorge har högre andel av försäkringsarbetande inom offentlig sektor än Hedmark. I Dalarna är andelen 32,0 procent – över det svenska genomsnittet men i relation till övriga län i Sverige ligger Dalarna nära medianvärdet.

Figur 18

SYSSELSÄTTNING I HEDMARK-DALARNA 2012*

	Hedmark-Dalarna	Hedmark	Dalarna
Sysselsättning 2012			
Antal sysselsatta	220 300	90 600	129 700
Ändring i antal sysselsatta 2008-2012, i %	-3 600	-2 000	-1 600
Andel av offentliganställda, i %	33,5	35,5	32,0
Sysselsättningsgrad 2012			
Totalt	74,7	73,4	75,6
Män	76,8	75,6	77,6
Kvinnor	74,2	73,1	75,0
Ändring i sysselsättningsgrad 2008-2012, i %	-0,4	-2,4	1,1

* Årsgenomsnitt 2012 för åldersgruppen 15-64 år. Arbetsförmedlingen/SCB och SSBs siffror i tabellen är justerade efter den europeiska arbetsmarknadsundersökningen för att göra siffrorna jämförbara.

Datakälla: Arbetsförmedlingen, Eurostat, SCB, SSB.

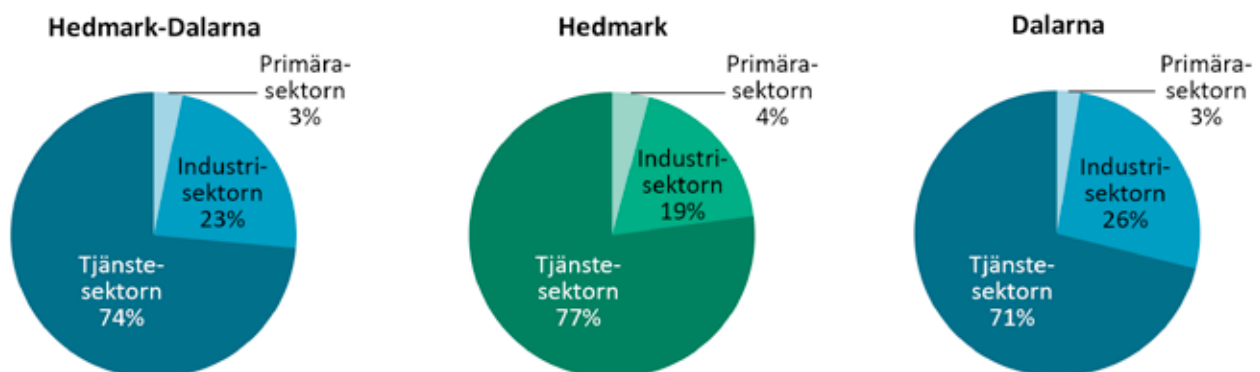


Figur 19 visar andelen anställda inom de tre huvudsakliga primärgrenarna primära sektorn (jord- och skogsbruk), industri- samt tjänstesektorn. Den primära och tjänstesektorn är relativt sett större i Hedmark än Dalarna, medan industrisektorn är större i Dalarna.

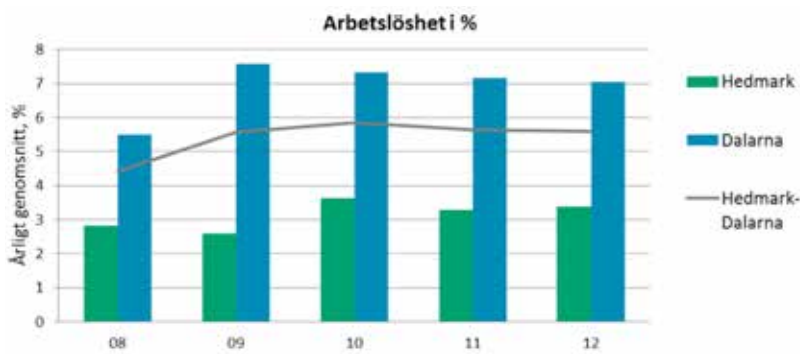
I förhållande till det nationella genomsnittet är den primära sektorn nästan dubbelt så stor i Hedmark som i Norge medan andelen sysselsatta inom industrin är lägre. Tjänstesektorn i Hedmark är på samma nivå som i Norge i övrigt. I Dalarna är industrin tydligt överrepresenterad i länet jämfört med det svenska genomsnittet (7 procentenheter högre). Detta kan förklaras av de sedan länge etablerade industriområdena i södra och östra delen av Dalarna. Sysselsättningen inom tjänstesektorn är däremot lägre än i Sverige i genomsnitt.

Arbetslösheten i Dalarna ökade snabbt mellan 2008 och 2009, i samband med den ekonomiska krisen, från 6,3 procent till 8,0 procent, och har sedan dess hållit sig kring ungefär 7-8 procent (se figur 20). I Hedmark har arbetslösheten varierat mellan 2,8 och 3,5 procent under de senaste fem åren.

Arbetslösheten bland den yngre befolkningen, 16-24 år, är inte ett särskilt problem i regionen, åtminstone inte jämfört med de nationella genomsnitten. I Dalarna är ungdomsarbetslösheten 19 procent – fyra procentenheter lägre än Sveriges genomsnitt – medan den endast är 7 procent i Hedmark – att jämföra med Norges genomsnitt på 8 procent.



Figur 19



Figur 20

Datakälla: AKU, SCB, SSB.

VARIERANDE ARBETSMARKNAD PÅ KOMMUNAL NIVÅ

Statistik över arbetslösheten ger sällan en heltäckande bild av situationen på arbetsmarknaden. Personer som inte räknas som arbetslösa i statistiken kan i själva verket vara långtidssjukskrivna eller placeras i arbetsmarknadsåtgärder, vilket innebär att de får göra arbetsträning, gå starta eget-kurser eller delta i andra arbetsmarknadsprogram. Viktig kompletterande statistik utöver den om arbetslöshet är därför uppgifter om sysselsättningsgrad, det vill säga andelen sysselsatta per antal personer i arbetsför ålder. Denna statistik visar hur stor andel av befolkningen som är fullt aktiva på arbetsmarknaden.

I figur 21 framgår sysselsättningsgraden i gränsregionen Hedmark-Dalarna av övre vänstra kartan. Sysselsättningsgraden i Dalarna är högst i kommunerna Leksand och Säter och lägst i Orsa. I Hedmark är sysselsättningsgraden högst i Alvdal och Follidal och lägst i Stor-Elvdal.

Statistiken över arbetslösheten redovisas i övre högra kartan i figur 21. För befolkningen mellan 16 och 64 år är arbetslösheten för hela gränsregionen 5,7 procent. Arbetslösheten är över dubbelt så hög i Dalarna (7,3 procent) som i Hedmark (3,3 procent). Ändå är arbetslösheten i Dalarna något lägre än i Sverige i genomsnitt, medan den motsatta situationen gäller för Hedmark. På kommunnivå är Dalarna i huvudsak uppdelat mellan länets nordvästliga kommuner samt Borlänge (över 8,0 procent arbetslöshet) och övriga. I Hedmark, som alltså generellt har lägre arbetslöshet än Dalarna, är förhållandet det omvända: de nordvästliga kommunerna har lägst arbetslöshet inom fylket (mindre än 2,5 procent). Lägst arbetslöshet i Dalarna har Säter och högst Orsa. I Hedmark är arbetslösheten lägst i Alvdal och högst i Trysil.

Den nedre vänstra kartan i figur 21 illustrerar andelen av befolkningen i arbetsför ålder (15-64 år) som är mottagare av sjuk- eller aktivitetsersättning (Dalarna) och uførepensjon (motsvarande förmån i Hedmark), medan den nedre högra kartan visar andelen personer i arbetsmarknadsåtgärder. Sammantaget ger de fyra kartorna en relativt komplex bild

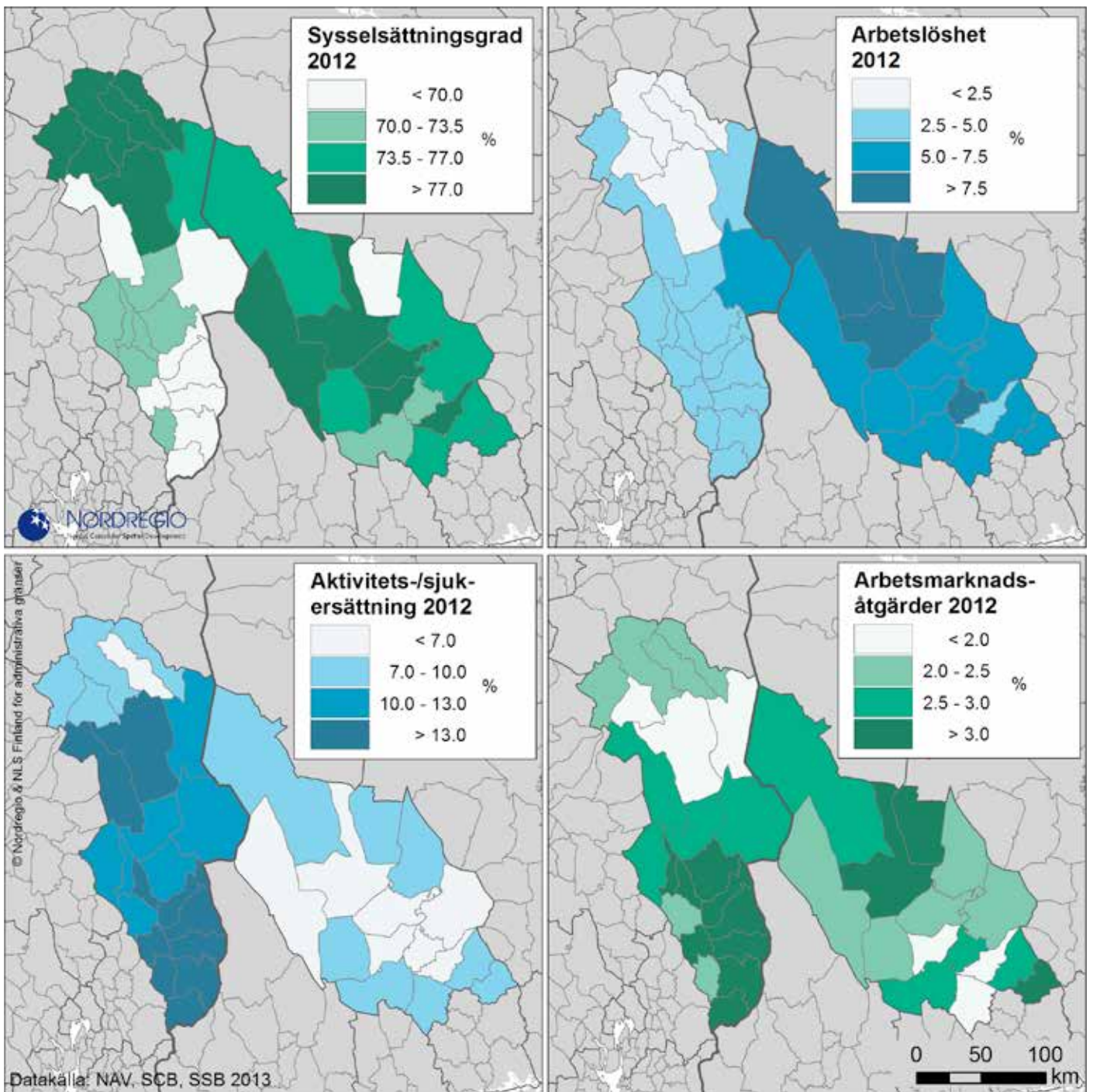
av arbetsmarknaden inom gränsregionen.

Medan sysselsättningsgraden i Hedmark är högre och arbetslösheten klart lägre än i Dalarna har Hedmark däremot en mycket stor andel mottagare av aktivitets- och sjukersättning: genomsnittet för hela regionen är 12,3 procent och hela tio kommuner har en andel på 13 procent eller högre. De enda kommunerna i Hedmark som ligger under det nationella genomsnittet på 9,0 procent är de nordvästra kommunerna Tolga, Os och Alvdal. Också i Dalarna har de flesta kommunerna en högre andel än det nationella genomsnittet på 6,1 procent – endast Leksand och Falun ligger lägre – men genomsnittet för Dalarna är inte högre än 6,9 procent och Hedemora är med 9,2 procent den kommun i länet som har störst andel mottagare av aktivitets- och sjukersättning.

I fråga om andelen personer i arbetsmarknadsåtgärder ("program med aktivitetsstöd" för Dalarna, "arbetsmarknadsåtgärder" för Hedmark) är det återigen några av de nordvästra kommunerna i Hedmark som har lägst andel (Engerdal, Rendalen och Alvdal, alla under 2,0 procent) medan de flesta kommunerna har högre andel än genomsnittet för Norge på 2,3 procent. Högst andel i Hedmark har Våler (4,3 procent), följt av andra kommuner i fylkets södra del. I Dalarna är Orsa, Mora och Avesta de kommuner som har högst andel personer i arbetsmarknadsåtgärder, och dessa är också de enda i Dalarna som har en högre andel än Sveriges genomsnitt (3,1 procent), medan de sydöstra kommunerna Smedjebacken, Säter och Gagnef har lägst andel, 2,0 procent eller lägre.

Således uppvägs en del av de positiva siffrorna över sysselsättningsgrad och arbetslöshet i Hedmark av att en relativt hög andel personer antingen erhåller sjuk- och aktivitetsersättning eller arbetsmarknadsåtgärder.

Värt att poängtera är att en viss del av variationen mellan kommuner kan förklaras av en stor andel säsongarbetare i fjällområdena.



Figur 21



Figur 22

POTENTIELL BRIST PÅ ARBETSKRAFT

Mest efterfrågade yrkena med potentiella rekryteringsproblem*

Hedmark

Försäljningsarbetare
 Undersköterskor
 Andra vårdyrken
 Kockar
 Sjuksköterskor
 Telefon- och internetförsäljare
 Andre handverkare
 Övriga högskoleingenjörer
 Mekaniker – bygg och anläggning
 Högskoleingenjörer – bygg och anläggning
 Frisörer
 Förskollärare
 Grundskollärare
 Truck- och trailerförare
 Servitörer, hovmästare

Dalarna

Undersköterskor
 Grundskollärare
 Förskollärare
 Kockar och kokerskor
 Systemerare och programerare
 Läkare
 Övriga högskoleingenjörer
 Installationselektriker
 Socialsekreterare, kuratorer
 VVS-montörer
 Högskoleingenjörer – maskin
 Högskoleingenjörer – bygg och anläggning
 Högskoleingenjörer – elkraft
 Bussförare
 Servitörer, hovmästare

* information om metodologi mm finns i källmaterialet: *Arbetsmarknadsutsikterna våren 2013 Dalarnas län. Prognos för arbetsmarknaden 2013-2014. Arbetsförmedlingen. Bedriftsundersökelsen Hedmark 2013. NAV.*

KOMPETENSFÖRSÖRJNING

En effektiv kompetensförsörjning behövs för en väl fungerande arbetsmarknad. Brist på kvalificerad arbetskraft inom olika branscher och yrken kan vara ett hinder både för en fullt verksam arbetsmarknad och för den regionala ekonomiska tillväxten. Denna brist beror i huvudsak på att alltför få personer har utbildats inom området eller att demografiska förändringar gör att det finns en obalans mellan personer som träder in eller lämnar arbetsmarknaden p g a ålder eller flytt. Dessutom kan de personer som träder in eller lämnar arbetsmarknaden sakna efterfrågad kompetens. När antalet arbetslösa eller undersysselsatta personer är högre än antalet tillgängliga jobb i en region är detta ett tecken på matchningsproblem på arbetsmarknaden.

De regionala arbetsmarknadskontoren har tagit fram prognoser på hur sysselsättningen inom olika sektorer kommer att utvecklas inom de kommande åren och inom vilka yrken det finns en potentiell risk för brist på kvalificerad arbetskraft. Dessa yrken är sammanställda i figur 22. Generellt är rekryteringsproblemen störst inom turism, vård och industri där den enda möjligheten ofta är att rekrytera personer med lägre kompetensnivå än önskat.



Figur 23

ARBETSMÖJLIGHETER INOM BESÖKSNÄRINGEN

I Hedmark-Dalarna finns många säsongsjobb inom turism och besöksnäring. Ett sätt att presentera säsongarbets betydelse är att studera sysselsättningsciffror hos Skistar som är ett av Europas största företag inom alpin skidåkning. I koncernen ingår bl.a. alpindestinationerna Sälen och Trysil. Ungefärligt antal säsongarbetare framgår av [Figur 23](#) nedan.

Fjällområdet i Hedmark-Dalarna har dock ytterligare potential. Turistnäringen i gränsregionens fjällområde skulle kunna utvecklas ytterligare genom nya verksamheter som inte endast inriktas på vinterturism samt utbyggd infrastruktur. Förslag finns redan idag till exempel på satsning på året-runt-matupplevelser, liksom en flygplats nära Sälen, som skulle kunna serva fjällorterna på båda sidor av riksgränsen. Sådana satsningar skulle både ge bättre möjligheter för det lokala näringslivet samt skapa större förutsättningar för året-runt-arbete i stället för säsongsanställningar.

SKISTAR

Destination	Säsong*	Ca. antal säsongarbetare
Sälen		
Lindvallen/Högfjellet	december - april	350
Tandådalen & Hundfjellet	december - april	320
Trysil		
Trysil	november - mai	450

* På alla destinationer startar vintersäsongen så fort snön kommer men generellt pågår säsongen under angiven tid.

Källa: Skistar – <http://rekrytering.skistar.com>

MEDELINKOMST

Medelinkomsten 2011 för Sverige och Norge omräknat i svenska kronor redovisas i figur 24a. För att få internationellt jämförbara tal har tabellen baserats på statistik från Eurostat. Medianvärdet för nettoinkomsten var 365 883 SEK i Norge och 229 622 SEK i Sverige. Det betyder att lönenivån (medianvärdet) 2011 var cirka 60 procent högre i Norge än i Sverige. I figur 24b presenteras medelinkomsten för 2011 i svenska kronor för alla kommuner i gränsregionen, i förhållande till respektive lands genomsnitt. Medelinkomsten i både Hedmark och Dalarna var 2011 lägre än genomsnittet i de respektive länderna. Endast i kommunerna Hamar (Hedmark) och Falun, Gagnef och Leksand (Dalarna) översteg medelinkomsten 90 procent av de nationella genomsnittet och av dessa hade Falun högst medelinkomst i förhållande till det nationella genomsnittet (96,1 procent).

Figur 24a

INKOMST 2011 I SEK

Destination	Nettoinkomst, medelvärde	Nettoinkomst, medianvärde
Norge	387 077	365 883
Sverige	240 286	229 622

Årsgenomsnitt per år i åldergruppen 18-64 år
 År 2011 var den genomsnittliga växelkursen 1 NOK = 1.16 SEK.
 Datakälla: Eurostat – SILC 2013



Figur 24b

MEDELINKOMST 2011

	%-andel av nationella genomsnittet
Hedmark	
Alvdal	84,1
Eidskog	77,4
Elverum	87,9
Engerdal	67,9
Folldal	80,1
Grue	78,3
Hamar	96,2
Kongsvinger	82,5
Løten	84,9
Nord-Odal	82,0
Os	78,7
Rendalen	75,7
Ringsaker	83,2
Stange	83,0
Stor-Elvdal	73,8
Sør-Odal	87,9
Tolga	74,3
Trysil	57,5
Tynset	84,7
Våler	79,3
Åmot	82,4
Åsnes	77,0
Dalarna	
Avesta	88,1
Borlänge	89,0
Falun	96,1
Gagnef	90,6
Hedemora	87,3
Leksand	92,7
Ludvika	88,0
Malung-Sälen	85,4
Mora	87,7
Orsa	79,5
Rättvik	86,3
Smedjebacken	88,2
Säter	89,0
Vansbro	81,0
Älvdalen	79,7

Källa: SCB, Skattelister
 År 2011 var den genomsnittliga växelkursen:
 1 NOK = 1.16 SEK.



PENGLING – HUR BOR OCH ARBETAR MAN I GRÄNSREGIONEN?

Pendling eller arbetspendling definieras som regelbundet resande hemifrån till arbetsplatsen och tillbaka. Utifrån statistiken i detta avsnitt framgår inte hur ofta pendlingsresor sker mellan hem och jobb eftersom siffrorna endast visar information om var en person är folkbokförd (hemmet) och i vilken kommun arbetsstället är registrerat. I följande tabeller och karta är pendlingen presenterad i form av absoluta siffror mellan kommuner i Hedmark och Dalarna samt med de viktigaste sträckorna.

Figur 25 visar de huvudsakliga pendlingsstråken på kommunnivå inom, till och från Hedmark och Dalarna. Med huvudsakliga pendlingsstråk menas minst 150 personer i Hedmark och minst 200 i Dalarna. Denna skillnad i definition beror på kommunernas storlek, då kommunerna i Dalarna är större både till yta och befolkningsantal.

I Hedmark är pendlingen koncentrerad till området Hamar-Ringsaker, trakten kring Lillehammer samt till Oslo. Dalarnas mest betydande pendlingsstråk är mellan Falun och Borlänge. Även mellan Ludvika och Smedjebacken samt mellan Mora och Orsa finns en stark koppling. Med undantag för Älvdalen-Mora är pendlingsstråken mellan kommunerna kring riksgränsen och fjälltrakterna begränsade.

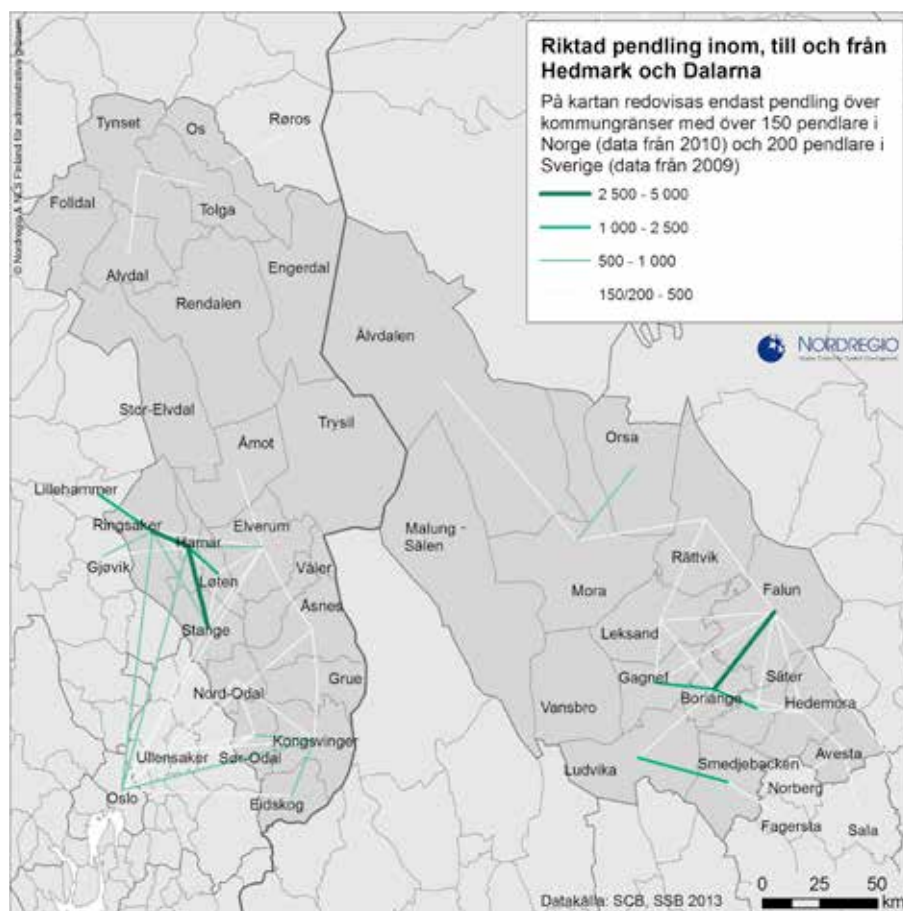
Den gränsöverskridande pendlingen mellan Hedmark och Dalarna är liten, vilket framgår av **figur 26**. Förutsättningarna för pendling mellan Dalarna och Hedmark är begränsade, då det exempelvis inte finns någon järnväg som förbinder de två regionerna och bussavgångarna är få. Pendlare som

färdas över gränsen är därför i princip beroende av tillgång till personbilar. Hedmark har dessutom under senare år blivit allt mer knutet till Osloregionen, genom väg- och järnvägsutbyggnader norr om Oslo. 2010 pendlade 1 238 personer mellan Sverige (inte endast från Dalarna) och Hedmark. 1 275 personer arbetspendlade mellan Dalarna och Norge (inte bara Hedmark). Det var däremot endast 10 personer som pendlade från Norge till Dalarna.

Pendlingen mellan Dalarna och Hedmark är också ganska ensidig. Det är klart fler som pendlar från Dalarna till Hedmark (och andra delar av Norge) än tvärtom. Under 2009 pendlade endast sex personer från Hedmark till Dalarna, tre från Trysil till Malung-Sälén och tre från Engerdal till Älvdalen. Samtidigt pendlade 31 personer från Hedmark till Värmlands län. Under perioden 2005-2009 minskade antalet pendlare från Hedmark till Sverige från 131 till 55 medan det ökade från Dalarna till Norge från 598 till 1339. I båda riktningarna var antalet manliga pendlare mycket högre än kvinnliga.

I fråga om pendlingsströmmar över gränsen på kommunal nivå, är det flest personer från Malung-Sälén, Mora och Älvdalen kommun som pendlar till Hedmark, där Trysil kommun är den mest populära arbetsorten. För alla kommuner i Dalarna är dock Oslo den mest attraktiva arbetsorten. Det geografiska avståndet mellan de tätbebyggda områdena är stort och kommunikationerna inte särskilt bra vilket också kan förhindra pendlare och utvecklande av en regional arbetsmarknad.

Figur 25



Figur 26

PENGLING ÖVER GRÄNSEN

	2005	2006	2007	2008	2009
Til Sverige					
Hedmark	131	118	93	76	55
Män	87	73	59	48	33
Kvinnor	44	45	34	28	22
Til Norge					
Dalarna	598	754	1 031	1 308	1 339
Män	482	616	835	1 003	996
Kvinnor	116	138	196	305	343

Datakälla: Statnord



FÖRETAGANDET I HEDMARK – DALARNA

Det finns 36 600 företag i Hedmark-Dalarna (figur 27). Även om det totala antalet företag i Hedmark bara motsvarar 4,2 procent av alla företag i Norge och motsvarande siffra för Dalarna är 3,1 procent finns det relativt många företag i regionen om man jämför siffrorna med antal sysselsatta. Per 1 000 sysselsatta finns det 232 företag i Hedmark, vilket kan jämföras med 197 i Norge i genomsnitt, och 127 i Dalarna, vilket kan relateras till ett genomsnitt på 117 i Sverige. Flest företag finns i Ringsaker och Falun (båda runt 3 100). Malung-Sälen har störst antal företag per 1 000 sysselsatta i Dalarna med 198 st. I Hedmark har Tolga störst antal med 397. Det nationella snittet för Sverige är 117 och för Norge 197.

Företagen i Hedmark och Dalarna gör idag i mycket begränsad omfattning affärer med varandra. Skäl till detta är de relativt stora avstånden, löneskillnaden (högre löner i Norge), olika energipriser, olika valutor och att affärskulturen (inklusive tullrestriktioner med mera) skiljer sig åt särskilt efter att Sverige gick med i EU. Däremot finns planer på att dra nytta av byggnadsindustrin i respektive region (källa: Internt arbetsmaterial inom ramen för OECDs projekt Cross-Border Innovation Policies. 2013. OECD). Att etablera nya företag har dock varit trögare i Hedmark-Dalarna än i respektive land i övrigt. Under 2011 etablerades 1 251 nya företag i Hedmark och 1 713 i Dalarna. Jämfört med antal existerande företag var nyetableringsgraden lägre både i Hedmark och Dalarna än respektive lands genomsnitt. Flest nystartade företag per 1000 existerande företag fanns år 2011 i Borlänge (130).



Figur 27

	FÖRETAG 2011		NYETABLERADE FÖRETAG 2011	
	Totalt antal	Per 1000 sysselsätta	Totalt antal	Per 1000 företag
Hedmark-Dalarna	36 613	170	2 964	81
Hedmark	20 240	232	1 251	62
Alvdal	389	314	20	51
Eidskog	776	299	29	37
Elverum	1 738	186	117	67
Engerdal	251	394	16	64
Folldal	302	380	8	26
Grue	681	316	33	48
Hamar	2 772	208	237	85
Kongsvinger	1 717	234	124	72
Løten	571	165	32	56
Nord-Odal	488	220	18	37
Os	351	342	8	23
Rendalen	306	339	8	26
Ringsaker	3 107	203	230	74
Stange	1 551	178	94	61
Stor-Elvdal	358	319	12	34
Sør-Odal	791	219	57	72
Tolga	344	397	9	26
Trysil	889	311	56	63
Tynset	888	320	31	35
Våler	496	294	29	58
Åmot	467	242	32	69
Åsnes	1 007	315	51	51
Norge totalt	485 907	197	46 885	96
Hedmarks andel (%)	4,2		2,7	
Dalarna	16 373	127	1 713	105
Avesta	1 208	121	111	92
Borlänge	2 390	107	310	130
Falun	3 100	114	396	128
Gagnef	635	131	69	109
Hedemora	1 003	143	87	87
Leksand	1 050	148	118	112
Ludvika	1 167	101	127	109
Malung-Sälen	973	198	64	66
Mora	1 322	139	103	78
Orsa	424	144	34	80
Rättvik	797	165	62	78
Smedjebacken	544	110	59	108
Säter	689	129	86	125
Vansbro	526	171	40	76
Älvdalen	545	166	47	86
Sverige totalt	527 983	117	73 709	140
Dalarnas andel (%)	3,1		2,3	

Datakälla: SCB, SSB, Tillväxtanalys

DE STÖRSTA FÖRETAGEN I GRÄNSREGIONEN

Både Dalarna och Hedmark är övervägande rurala regioner och industrin baseras i båda regionerna till en betydande del på primärsektorn, särskilt skogsbruk. I Hedmark utgör också jordbruk och livsmedelsproduktion en betydande del av näringslivet, i Dalarna stålindustri och kraftproduktion. Besöksnäringen är också viktig inom gränsregionen. Den är koncentrerad till fjällvärlden och området kring riksgränsen.

Generellt består näringslivet i Hedmark av små och medelstora företag medan en större andel multinationella företag är verksamma i Dalarna.

De största företagen i Dalarna verkar inom tillverknings- och skogsindustrin där stålföretaget Outokumpu Stainless AB har högst omsättning. I Hedmark är det största företaget Asko Hedmark AS, som sysslar med partihandel med livsmedel, drycker och tobak. Tio-i-topp-listan framgår av figur 28.

Figur 28

STÖRSTA FÖRETAGEN I HEDMARK OCH DALARNA EFTER OMSÄTTNING

Företag	Bransch	Omsättning i 1000 NOK 2011
Asko Hedmark AS	Partihandel	3 875 264
K A Rasmussen AS	Produktion av ädelmetaller	1 660 565
Eika Forsikring AS	Skadeförsäkring	1 472 718
Eidsiva Marked AS	Handel med elektricitet	1 248 217
Strand Unikorn AS	Produktion av produkter för djurhållning	1 227 124
Moelven Virke AS	Träarbetning	1 002 716
Eidsiva Anlegg AS	Byggande av anläggningar för elektricitet, telecom	763 321
Møller Bil Hedmark AS	Detaljhandel med bilar	540 479
Maarud AS	Bearbetning och konservering av potatis	472 411
Mapei AS	Produktion av kemiska produkter	461 746

Företag	Bransch	Omsättning i 1000 SEK 2011
Outokumpu Stainless AB	Stålindustri	14 856 000
Stora Enso Skog AB	Skog	8 417 600
Clas Ohlson AB	Detaljhandel	6 260 000
Stora Enso Kvarnsveden AB	Massaindustri	4 957 700
Stora Enso Fors Bruk AB	Kartong	3 461 300
Ovako Bar AB	Stålindustri	2 662 148
Bergvik Skog AB	Skog	2 568 000
Stora Enso Timber AB	Träindustri	2 220 625
Dala Kraft AB	El	1 875 195
Maserfrakt AB	Maskin- och transportförmedlingsföretag	1 754 351

Detta är topplistor för Hedmarks fylke och Dalarnas län, baserade på bokslutsinformation för 2011 och placeringen av företagens huvudkontor. Källa: E24, Nordic Netproducts AB, SCB, SSB, företagshemsidor.



UTBILDNINGSNIVÅ

Utbildningsstatistiken för både Norge och Sverige är justerad till internationell ISCED-klassificering där grundskolan motsvarar ISCED:s klasser 1-2, vidaregående/gymnasium 3-4 och universitet/högskola 5-6. ISCED-klassificerad statistik har använts i detta sammanhang då den följer samma indelning oavsett land. Med en sådan enhetlig klassificering blir statistiken mellan Norge (Hedmark) och Sverige (Dalarna) mer jämförbar. Om en annan klassificering hade använts (till exempel från nationell statistik) skulle framför allt skillnaderna mellan grundskolan och vidaregående/gymnasium bli annorlunda. Se även det avslutande kapitlet, "Mellan Norge och Sverige – att använda statistik för en gränsregion".

Den åldersgrupp som sannolikt har fullfört den högsta förväntade utbildningsnivån och fortfarande är verksam i arbetslivet är gruppen 25-64 år. Vi har därför valt att fokusera på denna grupp i fråga om utbildningsnivå.

Jämfört med nationella genomsnitt har en större andel av befolkningen i åldern 25-64 år i Hedmark-Dalarna endast genomfört grundskola eller vidaregåendeskola/gymnasium. Andelen av befolkningen med högre utbildning antingen från universitet eller högskola är däremot lägre. En femtedel har endast genomfört grundskolan, nästan halva befolkningen, 52 procent, har genomfört vidaregåendeskola/gymnasium och 29 procent av befolkningen har högre utbildning.

Det finns vissa skillnader mellan Hedmark och Dalarna. I Hedmark är andelen av befolkningen med endast grundskola eller genomförd högre utbildning högre medan andelen av befolkningen i Dalarna som har genomfört vidaregåendeutbildning som högsta utbildningsnivå är betydligt högre.

Figur 29

UTBILDNINGSNIVÅ I HEDMARK-DALARNA 2012 Högsta fullföljda utbildning, i % av befolkningen 25-64 år





Generellt är kvinnors utbildningsnivå högre än mäns (se figur 31). Trots att vissa kommuner har fler män med gymnasieexamen så gäller för samtliga kommuner att avsevärt fler kvinnor än män har högskoleutbildning. I Dalarna hade 32 procent av kvinnorna högskoleutbildning men endast 20 procent av männen. I Hedmark var siffrorna 38 procent för kvinnorna och 24 procent för männen.

Den kommun i Hedmark som hade högst utbildningsnivå var Hamar där 45 procent hade högre utbildning som högsta utbildningsnivå. Den kommun som låg lägst i detta avseende var Eidskog där endast 19 procent hade högre utbildning och 30 procent grundskolan som högsta utbildningsnivå.

Figur 30

UTBILDNINGSNIVÅ 2012

Högsta fullföljda utbildning efter ISCED-klassifikation*, i % av befolkning 15-64 år

	Hedmark-Dalarna	Hedmark	Dalarna	Sverige totalt	Norge totalt
Grunnskola	19,9	23,0	17,9	17,0	18,9
Vidaregående	51,9	45,1	56,5	48,9	42,9
Universitet/högskola	27,7	30,8	25,6	34,0	37,4

* Grundskola motsvarar ISCED-klasser 1-2; vidaregående/gymnasieskola 3-4; universitet/högskola 5-6.
Datakälla: Eurostat, SCB, SSB.

Figur 31

MÄN OCH KVINNOR (15-64 ÅR) MED HÖGRE UTBILDNING* 2012, I %

	Män	Kvinnor
Hedmark-Dalarna	21,6	34,6
Hedmark	23,8	38,3
Norge totalt	32,4	43,0
Dalarna	20,1	32,0
Sverige totalt	28,2	40,4

* Personer med fullföljd universitets-/högskoleutbildning (ISCED-nivå 5-6) efter kön, i % av befolkning 15-64 år.
Datakälla: Eurostat, SCB, SSB.

De två främsta lärosätena i regionen är Högskolan Dalarna och Högskolen i Hedmark. Högskolan i Dalarna har campus i Falun och Borlänge. De har omkring 16 000 studenter och 800 anställda. Högskolen i Hedmark har campus i Hamar, Elverum, Rena och Evenstad och har 7 500 studenter och 460 anställda. I Dalarna finns också utbildningar via yrkes-högskolan.

Högskolorna både i Hedmark och Dalarna har tagit emot rekordmånga ansökningar under de senaste åren.

Figur 32

HÖGSKOLOR I HEDMARK OCH DALARNA

	Högskolen i Hedmark	Högskolan Dalarna
Antal studenter	7500	15 730
Antal anställda	460	804
Campus	Elverum, Evenstad, Hamar og Rena	Borlänge, Falun 10 554 studenter inom nätbaserad utbildning
Utbildningsområden	Hälsa, ekologi & jordbruk, lärarutbildning, naturvetenskap, ekonomi och ledning	59 utbildningsprogram – inom följande områden: Data & It, Ekonomi, Samhälle & Turism, Idrott & Hälsa, Kultur, Medier & Design, Språk, Teknik, Undervisning, Vård, Socialt arbete & Medicin

Siffrorna hänvisar till läsåret 2012-2013.
Dataälla: Institutionshemsidor.

Figur 33

FORSKNINGS- OCH UTVECKLINGSUTGIFTERNAS STORLEK OCH INVESTERINGSSEKTORER* 2011

	Hedmark- Dalarna	Hedmark	Dalarna
FoU-utgifter			
Totalt, i miljoner SEK**	1 553,4	209,4	1 344,0
%-andel av BRP	1,0	0,3	1,5
%-andel av landets FoU-utgifter	0,9	0,4	1,2
FoU-utgifter efter investeringssektor, i %-andel av total*			
Företag	74,9	36,6	80,9
Offentlig – universitet och högskolor	12,9	44,6	8,0
Offentlig – myndigheter	12,2	18,8	11,1

Satsningen på forskning och utveckling (FoU) är lägre än respektive riksgenomsnitt både för Hedmark och Dalarna. Både Sverige och Dalarna har dock högre siffror än Norge och Hedmark vad gäller satsningar på forskning och utveckling.

I Dalarna satsades 1344 miljoner svenska kronor på forskning och utveckling år 2011, vilket motsvarar 1,2 procent av de totala utgifterna för FoU i Sverige (figur 33). Motsvarande siffra för Hedmark var för samma år 209 miljoner svenska kronor, vilket utgör 0,4 procent av de totala FoU-utgifterna i Norge. I Norge är Hedmark det fylke som har lägst FoU-utgifter både räknat i absoluta tal och i relation till BRP (bruttoregionalprodukten). I Sverige finns flera län som har lägre FoU-utgifter än Dalarna i såväl absoluta tal som i förhållande till BRP, men huvuddelen av de svenska länen har högre siffror än Dalarna.

Företag som kan räknas som innovatörer och ingår i så kallade kluster, där företag på grund av geografisk närhet och samma branschtillhörighet skapar värden för varandra, finns inom flera olika sektorer inom både Hedmark och Dalarna. I allmänhet är de dock belägna endast i de större orterna och långt från gränsen mellan de två regionerna, och omfattar därför sällan hela gränsregionen. I Dalarna finns innovatörer och kluster inom stålindustrin, turism, idrott och hälsa, intelligenta transportsystem, energiöverföring, timmer- och byggnadsindustrin samt rockmusik; i Hedmark inom skogs- och livsmedelsindustri, informations- och kommunikationsteknik samt bioteknik och -energi.

Enligt europeiska kommissionens "Regional innovation score board 2012" var Sverige (tillsammans med Tyskland, Danmark och Finland) långt över EU:s genomsnitt. På regional nivå ansågs både Hedmark och Dalarna tillhöra kategorin "moderate innovators", under EU:s genomsnitt.

Forskningsinstitut

I Hamar finns Østlandsforskning, ett uppdragsbaserat samhällsvetenskapligt forskningsinstitut. Tidigare fanns Dalarnas forskningsråd som hade som uppgift att "initiera, stimulera och stödja forskningsprojekt kring problemområden som är väsentliga för Dalarna, samt att själv bedriva sådan forskning", men deras verksamhet inkluderas numera i Högskolan Dalarna.

* Exklusive FoU-utgifter för kommuner och privata icke vinstdrivande organisationer för Sverige.

** År 2011 var den genomsnittliga växelkursen 1 NOK = 1.16 SEK och 1 € = 9.03 SEK.

Dataälla: SCB, NIFU - SSB/FoU-statistik, Eurostat



LIVSKVALITET OCH UPPLEVELSER

NÄSTAN 6 MILJON HOTELLNÄTTER OCH STOR BETYDELSE AV SKIDTURISM

Hedmark-Dalarna är ett stort turistmål och lockar framför allt norska, svenska och till viss del danska turister. Efter Stockholm och Västra Götaland var Dalarna det län med störst antal besökare (mätt i antal övernattningar) 2012. Detta beror till stor del på de stora skidorterna, som Sälen och Idre i Dalarna och Trysil och Sjusjøen i Hedmark. Trysil är Norges största vinteranläggning och Sälen är ett av de största turistmålen i Sverige. Turismen skapar även många arbetstillfällen i regionen (under högsäsong har t.ex. Sälen

ca 80 000 människor som dagligen rör sig i området). Även på sommaren lockar regionen till sig många besökare. I Hedmark är beläggningen på hotell och andra övernattningsställen störst på sommaren. Som man ser i [figur 34](#) hade Dalarna 4,9 miljoner hotellnätter och Hedmark ca 1,1 miljoner under 2012. Det finns också många fritidshus i regionen, särskilt i Hedmark. I sammanhanget bör därför nämnas att talen för gästnätter i [figur 34](#) inte inbegriper övernattningar i uthyrda stugor.

Figur 34

Antal gästnätter 2012	I miljoner	%-andel av landets gästnätter
Hedmark-Dalarna	5,9	
Hedmark	1,1	3,5
Dalarna	4,9	9,2

Datakälla: SCB, SSB.

Även om de enskilt största attraktionerna är skidorterna lockar fjällen och naturen turister också på sommaren (aktiviteter som att fiska, paddla, cykla, vandra, rida). Det finns ett antal ytterligare turismattraktioner i Hedmark-Dalarna, som framgår av figur 35.

Många stora evenemang arrangeras också i Hedmark-Dalarna, som:

Dalarna

- Dalhalla utanför Rättvik i ett kalkbrott är en utomhusscen som varje år har ca 110 000 besökare. Här ges konserter, opera och annan scenkonst.
- Vasaloppet är världens längsta, största och äldsta (premiärloppet gick av stapeln 1922) långlopp på skidor. Det mäter 90 km, startar i Berga by i Sälen och har målgång i centrala Mora.
- Bingsjöstämman är en av Sveriges största spelmans stämmor och hålls varje år i Rättviks kommun. Där träffas mängder med folkmusikintresserade och spelmän för att umgås och spela folkmusik ihop.
- Vansbrosimningen är en av världens största simtävlingar,

arrangeras årligen i Vanån och Västerdalälven i Vansbro och mäter 3 km.

- Internationella längskidtävlingar – VM har arrangerats flera gånger i Falun och där hålls också världscuptävlingar årligen. Nästa gång VM arrangeras av Falun är 2015: <http://beyondskiing.falun2015.com/>

Hedmark

- Birkebeinerrennet och Birkebeinerrittet är populära långlopp på skidor respektive mountainbike. Cykelloppet mäter 94 km och skidloppet 54 km. Starten för båda loppet går i Rena i Østerdalen kommun i Hedmark fylke, med målgång i Lillehammer i Oppland fylke.
- De nordiska jakt- och fiskedagarna i Elverum.
- Idrotts- og kulturarrangement i Vikingskipet, en inomhusarena i Hamar som byggdes inför OS 1994.
- Festspillene i Elverum, kulturfestival.
- Norska mästerskapen i längdskidåkning og hundekjøring på Gåsbu, Hamar.
- Engerdalsdagarna, festival i Engerdal.
- Trysilrypa, Norges största bergslopp för kvinnor, i Trysil.

Figur 35

DE STÖRSTA ATTRAKTIONERNA* I HEDMARK-DALARNA

Namn	Typ	Läge
Hedmark		
Aukrustsenteret	Konstmuseum	Alvdal
Femundsmarka Nasjonalpark	Naturupplevelser och skidåkning	Engerdal och Røros
Glomdalsmuseet	Friluftsmuseum	Elverum
Hamars olympiske anleggninger	Museum, idrott	Hamar
Hedmarksmuseet och Domkirkeodden	Museum	Hamar
Nasjonal Turistvei Rondane	Nationell turistväg	Rondane
Norsk Skogmuseum	Museum	Elverum
Sjusjøen med Hedmarksvidda	Naturupplevelser och skidåkning	Ringsaker
Trysil	Skidåkning och naturupplevelser	Trysil
Dalarna		
Carl Larsson-gården	Konstmuseum	Sundborn
Falu gruva/Världsarvet Falun	Koppargruva och gammal stad	Falun
Idre Fjäll	Skidåkning och naturupplevelser	Idre
Leksand sommarland	Äventyrspark	Leksand
Orsa björnpark	Djurpark	Orsa
Romme Alpin	Skidåkning	Borlänge
Säfsen	Skidåkning och naturupplevelser	Fredriksberg
Sälen	Skidåkning och naturupplevelser	Sälen
Zornmuseet och Zorngården	Konstmuseum	Mora

* Urval baserat på en kombination av olika källor i alfabetisk ordning. Data från Hedmark och Dalarna är inte direkt jämförbara.

NATURTILLGÅNGAR – EN AV HEDMARK-DALARNAS STORA RESURSER

I Dalarna är 2 770 kvadratkilometer av arealen skyddade som naturparker eller naturreservat och i Hedmark är 2 061 kvadratkilometer skyddade. För Dalarna utgör dessa skyddade områden 9,8 procent av den totala arealen och för Hedmark 7,9 procent.

I Dalarna finns tre nationalparker – som är den starkaste skyddsformen: Töfssingdalen, Fulufjället och Färnebofjärden. Det finns även 213 naturreservat. Hela sex nationalparker ligger helt eller delvis i Hedmark – Forollhogna, Dovre, Rondane, Femundsmarka, Gutulia och Fulufjället. Fördelningen av nationalparker och naturreservat redovisas i figur 36 nedan.

Det finns också två stora gränsöverskridande naturområden som sträcker sig över både Hedmark och Dalarna. Dessa är:

- Gränslandet, som i Dalarna och Jämtland omfattar Rogens naturreservat, Långällets naturreservat, Stådjan-Nipfjällets naturreservat, Töfssingdalens nationalpark samt Femunds marka nationalpark och Langtjønna landskapsvernområde i Hedmark och Sør-Trøndelag.
- Finnskogen finns på båda sidor av riksgränsen mellan Hedmark och Dalarna och är områden som svedjebbrukare från östra Finland emigrerade till under slutet av 1500-talet. Östra Hedmark var tillsammans med västra och norra Värmland det sentida kärnområdet för finnskogarna i Norge och Sverige.

Figur 36

SKYDDAD AREAL I HEDMARK-DALARNA

Skyddad areal	Yta, i km ²	%-andel av region
Hedmark-Dalarna		
Nationalpark	1 434,6	2,5
Naturreservat	3 395,9	5,9
Totalt	4 830,5	8,4
Hedmark		
Nationalpark	1 042,1	4,0
Naturreservat	1 018,7	3,9
Totalt	2 060,8	7,9
Dalarna		
Nationalpark	392,5	1,4
Naturreservat	2 377,3	8,4
Totalt	2 769,8	9,8
Nationalparker	Yta, i km ²	Läge
Hedmark		
Dovre nasjonalpark	290	Dovre (Oppland) och Folldal (Hedmark)
Femundsmarka nasjonalpark	597	Engerdal (Hedmark) och Røros (Sør-Trøndelag)
Forollhogna nasjonalpark	1 064	Tynset, Tolga och Os i Hedmark och Holtålen, Midtre Gauldal och Rennebu i Sør-Trøndelag
Fulufjället nasjonalpark	82,5	Trysil
Gutulia nasjonalpark	22,5	Engerdal
Rondane nasjonalpark	969	Folldal och Stor-Elvdal kommuner i Hedmark och Dovre, Sel, Nord-Fron, Sør-Fron och Ringebu kommuner i Oppland
Dalarna		
Fulufjällets nationalpark	38,5	Älvdalen
Färnebofjärden	10,1	Avesta
Töfssingdalens nationalpark	1,6	Älvdalen



BOSTÄDER – SOM PERMANENTBOENDE OCH FÖR FRITIDEN

Bra bostäder och god tillgång till bostäder är en fråga om livskvalitet. Bostadsfrågan står också högt upp på dagordningen för gränsregionen Hedmark-Dalarna.

Totalt finns 227 096 bostäder inom hela gränsregionen, varav 99 711 i Hedmark och 142 195 i Dalarna. Att fler bostäder finns i Dalarna är förvisso inte förvånande då Dalarnas folkmängd är större än Hedmarks.

Bostadsbeståndet som redovisas i [figur 37](#) är beräknat på småhus (som definieras som bostadshus med max två lägenheter; i praktiken finns dock oftast endast en lägenhet per bostadshus) och flerbostadshus (bostadshus med tre eller fler lägenheter) år 2013. Detta är den uppdelning som förekommer i svensk statistik (SCB), där småhus definieras som "separat bostadsbyggnad med 1-2 lägenheter för permanent boende samt fritidshus". Den norska statistiken (SSB) innehåller fler kategorier, bland annat boligbygg (bostadshus) med 1) en, 2) två, 3) tre eller flera boliger (bostäder). De första två kategorierna i den norska statistiken har här räknats samman för att bli jämförbar med den svenska definitionen av "småhus".

På nationell nivå är skillnaden relativt stor mellan Sverige och Norge i fråga om andelen småhus. För Norge är genomsnittet för andelen småhus i bostadsbeståndet 61,4 procent, för Sverige lägre, 44,3 procent (se kolumnen "%-andel småhus" i [figur 37](#)). Detta avspeglas också i förhållandet mellan Hedmark och Dalarna. Endast den mest tätbefolkade kommunen i Hedmark, Hamar, har en andel småhus lägre än 60 procent, medan nästan hälften av kommunerna i Dalarna ligger under 60 procent.

Hamar (57,8 procent) är också den enda kommunen i Hedmark som har en mindre andel småhus än det norska genomsnittet (61,4 procent). I Dalarna har ingen kommun lägre andel småhus än det svenska genomsnittet (44,3 pro-

cent), men Falun, Avesta, Ludvika och framför allt Borlänge ligger nära – alla under 50 procent – och har som enda kommuner i länet och hela den gemensamma gränsregionen fler bostäder i flerbostadshus än småhus. De kommuner med störst andel bostäder i småhus är Gagnef i Dalarna (87,8 procent) och Os i Hedmark (95,1 procent).

Räknat i absoluta tal är kommunerna som har minst antal bostäder i flerbostadshus Engerdal i Hedmark (52) och Gagnef i Dalarna (537). Flest bostäder i flerbostadshus finns i Hamar (6 223) i Hedmark respektive Falun i Dalarna (14 300).

I [figur 37](#) redovisas även antalet fritidshus i Hedmark och Dalarna. Totalt finns enligt statistiken 58 767 fritidshus i den gemensamma gränsregionen Hedmark-Dalarna, med övervägande delen i Hedmark, 33 787. Beräkningen av fritidshus skiljer sig dock åt mellan Sverige och Norge och uppgifterna mellan de två regionerna inte är jämförbara. För Sverige är endast statistik över fritidshus som är definierade som småhus och utgör taxeringsenheter för 1-2 familjer tillgänglig på kommunal nivå och därför är de siffrorna inkluderade i tabellen. Dock finns på länsnivå även mer genom-gripande statistik över antal fritidshus ägda av fysiska personer för år 2012. Enligt den senare statistiken finns det 42 349 fritidshus i Dalarna – och bland länen i Sverige är antalet fritidshus högre endast i Stockholm och Västra Götalands län.

Noterbart är att två kommuner i Hedmark sticker ut i fråga om antal fritidshus – Ringsaker (6 420) och Trysil (6 101) – och en i Dalarna: Malung-Sälén (4 862). Dessa kommuner är, kanske inte oväntat, belägna i det turismintensiva fjällområdet närmast svensk-norska gränsen. I Hedmark är andra kommuner med relativt stort antal fritidshus Rendalen och Stor-Elvdal, i Dalarna Älvdalen och Leksand.

	Totalt	Småhus	Flerbostadshus	%-andel småhus	Totalt
Hedmark-Dalarna	227 096	151 970	75 126	66,9	58 767
Hedmark	99 711	77 943	21 768	78,2	33 787
Alvdal	1 276	1 179	97	92,4	800
Eidskog	3 388	3 001	387	88,6	632
Elverum	10 178	7 521	2 657	73,9	499
Engerdal	835	783	52	93,8	1 455
Folldal	1 027	918	109	89,4	548
Grue	3 013	2 649	364	87,9	781
Hamar	14 757	8 534	6 223	57,8	721
Kongsvinger	9 435	5 807	3 628	61,5	979
Løten	3 547	3 053	494	86,1	1 107
Nord-Odal	2 620	2 360	260	90,1	886
Os	1 090	1 037	53	95,1	1 076
Rendalen	1 306	1 232	74	94,3	2 569
Ringsaker	15 450	12 985	2 465	84,0	6 420
Stange	9 236	7 319	1 917	79,2	827
Stor-Elvdal	1 836	1 613	223	87,9	1 992
Sør-Odal	3 940	3 496	444	88,7	556
Tolga	901	812	89	90,1	697
Trysil	3 727	3 296	431	88,4	6 101
Tynset	2 994	2 503	491	83,6	1 830
Våler	2 189	1 970	219	90,0	788
Åmot	2 718	2 038	680	75,0	1 712
Åsnes	4 248	3 837	411	90,3	811
Norge totalt	2 447 796	1 502 678	945 118	61,4	413 114
Hedmarks andel (%)	4,1	5,2	2,3		8,2
Dalarna	142 494	80 720	61 774	56,6	24 980
Avesta	11 978	5 818	6 160	48,6	911
Borlänge	24 480	10 955	13 525	44,8	1 084
Falun	27 915	13 615	14 300	48,8	2 344
Gagnef	4 417	3 880	537	87,8	1 018
Hedemora	7 969	4 518	3 451	56,7	951
Leksand	7 748	5 647	2 101	72,9	2 580
Ludvika	13 937	6 691	7 246	48,0	1 257
Malung-Sälen	7 023	3 937	3 086	56,1	4 862
Mora	10 007	6 948	3 059	69,4	2 052
Orsa	3 480	2 305	1 175	66,2	825
Rättvik	5 631	3 797	1 834	67,4	1 529
Smedjebacken	5 311	3 802	1 509	71,6	1 314
Säter	5 297	3 563	1 734	67,3	947
Vansbro	3 440	2 490	950	72,4	445
Älvdalen	3 861	2 754	1 107	71,3	2 861
Sverige totalt	4 550 779	2 014 394	2 536 385	44,3	423 090
Dalarnas andel (%)	3,1	4,0	2,4		5,9

Datakälla: SCB, SSB.

* Bostadsbeståndet i tabellen visar antal bostäder i form av småhus samt flerbostadshus. Detta är en uppdelning som förekommer i svensk statistik (SCB), där småhus definieras som "separat bostadsbyggnad med 1-2 lägenheter för permanent boende samt fritidshus". Den norska statistiken (SSB) innehåller fler kategorier, bland annat bologbyggnad (bostadshus) med 1) en, 2) två, 3) tre eller flera boliger (bostäder). De första två kategorierna i den norska statistiken har här räknats samman för att bli jämförbar med den svenska definitionen av "småhus". ** Antal fritidshus mellan Hedmark och Dalarna är inte helt jämförbart. För Hedmark har fritidshus definierats (efter SSB) som antal fritidsbyggnader (hytter, sommarhus och liknande). För Dalarna är fritidshus definierade som antal taxeringsenheter (fritidsbostad för 1-2 familjer).



NYBYGGNATION OCH FÖRSÄLJNING – LÅGA TAL FÖR HEDMARK OCH DALARNA

Figur 38 redovisar antal bostäder i början av 2013 samt upplåtelseformerna för bostäderna i gränsregionen under 2012. Under 2012 byggdes nära dubbelt så många nya bostäder i Hedmark (640) som i Dalarna (368). Det innebar en ökning med 0,6 procent i Hedmark och 0,3 i Dalarna.

Hedmark var ett av de fylken i Norge som hade lägst produktion av antal nya bostäder under 2012. Samtidigt har bostadsbyggandet i Dalarna sjunkit kraftigt under 2000-talet även om en liten uppgång har skett på senare år. För båda regionerna är bostadsbyggandet lägre än respektive lands genomsnitt för nyproduktion av bostäder. Hedmark ligger dock närmare riksgenomsnittet än Dalarna.

Snittpriset i Hedmark var år 2012 lägst i Norge och samma år var Dalarna det län i Sverige som hade näst lägst bostadsrättspriser i Sverige (efter Västernorrlands län). Dessutom var priserna på småhus i Dalarna under landsgenomsnittet.

År 2012 såldes 2 772 bostadsfastigheter i Hedmark, i Dalarna 3 900. Snittpriset i Dalarna låg på 773 000 svenska kronor medan det i Hedmark var avsevärt högre, nämligen 2 065 000 svenska kronor. Bostadspriserna är visserligen i genomsnitt mycket högre i Hedmark än i Dalarna.

Delvis kan de olika förhållandena i relationen småhus-flerbostadshus mellan Hedmark och Dalarna förklaras med skillnader i ägandeform. Upplåtelseformer och ägandeförhållanden kring bostäder skiljer sig åt mellan Norge och Sverige och det medför att statistiken inte är jämförbar mellan de två länderna. I Norge används begreppen ägda och hyrda bostäder, i Sverige hyresrätt, bostadsrätt och äganderätt. I den norska statistiken avses med antal hyrda bostäder alla lägenheter som hyrs ut, oavsett om hyresvärden är en privatperson, offentlig aktör eller företag, etc. eller om det är en fråga om ett småhus eller en lägenhet. Därutöver finns ägda bostäder som kan vara antingen småhus eller lägenhet.

I den svenska statistiken finns däremot ingen uppdelning över huruvida en bostad är uthyrd eller ägd i funktionell mening. Visserligen finns kategorin hyresrätt, det vill säga en typ av bostad som hyrs ut, men även de två andra kategorierna bostäder i den svenska statistiken, bostadsrätt och äganderätt, kan hyras ut, ofta i så kallad andrahandsuthyrning med korttidskontrakt, och detta är inte synligt i statistiken. Samtidigt är bostadsägandet i Sverige i de flesta fallen relaterad till marken som bostaden står på. Generellt kan man säga att man kan äga sitt småhus medan bostäder i flervåningshus oftast är så kallade bostadsrätter vars medlemmar av en bostadsrättsförening, en typ av kooperativ, äger rätten att nyttja sin bostadslägenhet, det vill säga sin andel av bostadsrättsföreningen. På grund av dessa skillnader mellan Sverige och Norge redovisas upplåtelseformer och ägandeförhållanden åtskilda för Hedmark och Dalarna i figur 38.

Generellt finns i både Hedmark och i Dalarna en högre grad av ägda bostäder än i respektive länder i genomsnitt. I Dalarna fanns enligt det kalkylerade bostadsbeståndet för 2012 totalt 31,4 procent hyresrätter, 14,4 procent bostadsrätter och 54,1 procent äganderätter. För Hedmark var det 2011 79 procent ägda bostäder och 21 procent hyrda.

	Hedmark	Dalarna
Figur 38		
Bostadsbeståndet 2013	99 711	142 494
Nybyggnation under 2012		
Totalt antal bostäder (i småhus och flerbostadshus)	640	368
Ökning i regionalt bostadsbestånd, i %	0,6	0,3
%-andel av landets alla nybyggnationer som byggdes i regionen	2,1	1,4
Antal sålda 2012		
Sålda bostadsfastigheter*	2 772	3 900
%-andel av landets alla sålda bostadsfastigheter som såldes i regionen	3,1	2,7
Genomsnittspris, 1 000 SEK	2 065**	773
Bostadsbestånd 2012 i %		
Ägda bostäder	78,8	
Hyrda bostäder	21,2	
Hyresrätt		31,4
Bostadsrätt		14,4
Äganderätt		54,1

Källa: SCB, SSB.

*Bostadsfastighet är definierad som 'boligeiendom' i Hedmark och 'bostadsrätter och småhus' i Dalarna.

** År 2012 var den genomsnittliga växelkursen mellan NOK och SEK 1.16. Dvs 2 065 SEK = 1 776 NOK.



INFRASTRUKTUR OCH KOMMUNIKATION

VÄGAR, JÄRNVÄGAR OCH FLYGPLATSER

Det finns varken järnvägslinjer eller motorvägar mellan Hedmark och Dalarna, och ingen nämnvärd godstrafik går mellan de två regionerna. Ett par Europavägar genomkorsar gränsregionen – E16 och E45 i Dalarna, E6 i Hedmark – men alltså utan att förbinda de två regionerna. Vägnätet generellt har endast några få centrala stråk inom gränsregionen, i Hedmark bara i södra delen av fylket. Den relativa avsaknaden av infrastruktur mellan Hedmark och Dalarna kan förklaras dels av att området närmast riksgränsen utgör glesbefolkade fjälltrakter, dels det stora avståndet mellan större regionala centra (Hamar i Norge, Falun och Borlänge i Sverige).

IT-INFRASTRUKTUR OCH BREDBAND

Det är svårt att jämföra internetinfrastruktur och dess möjligheter i Hedmark och Dalarna. I Hedmark såväl som i Norge i övrigt finns statistik över existerande abonnemang medan det för Dalarna och Sverige i övrigt finns statistik över andelen av befolkning som har potentiell tillgång till bredband.

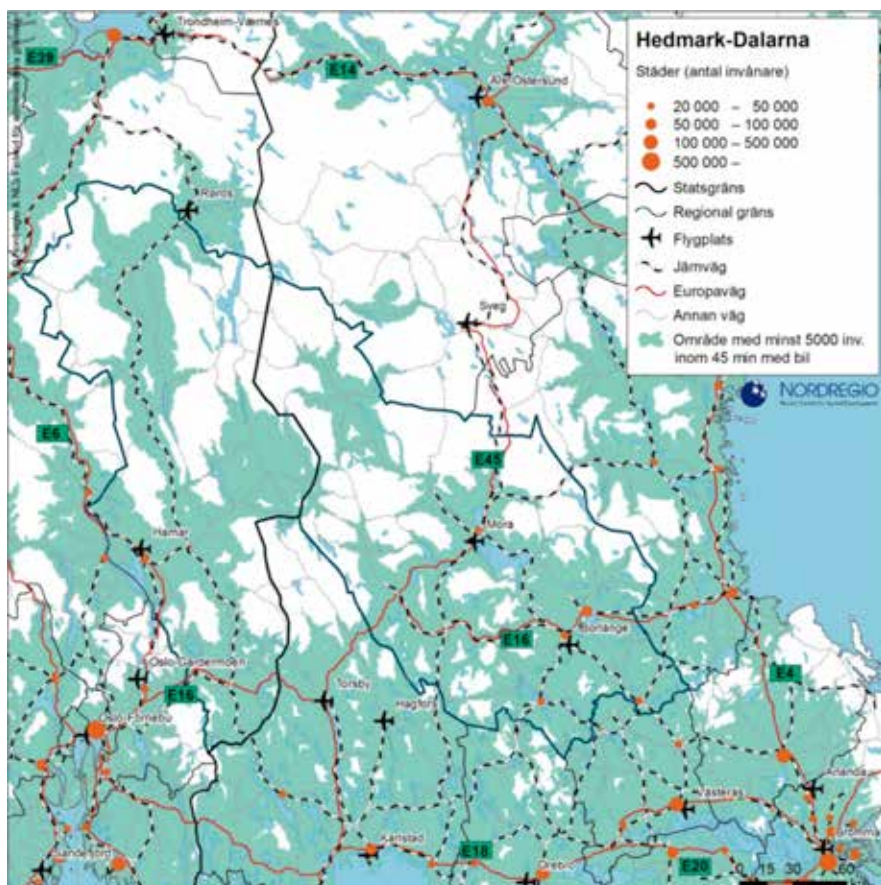
Statistiken över bredband för Hedmark och Dalarna redovisas därför i separata tabeller nedan. Tabellen över kommuner i Hedmark (figur 40) visar både andel hushåll som har bredbandsabonnemang (hastighet ej angiven) samt andelen av bredbandsabonnemang som har hastighet över 64 Mbit/s. Tabellen över kommuner i Dalarna (figur 41) redovisar hur stor andel av befolkningen som har potentiell

Flygplatser inom gränsregionen finns idag endast i Mora och Borlänge. Större flygplatser utanför gränsregionen finns dock inom par timmars körtid, i Oslo och Stockholm – speciellt Oslo (Gardemoen) är relativt nära från Hedmark. Planer finns på att anlägga en flygplats, Sälen-Trysil Airport Center, på den svenska sidan av gränsen, avsedd för skidturister både till Hedmark och Dalarnas fjällvärld.

Emellertid finns ett stort antal små flygplatser för nöjesflyg. En av dem, Hamars flygplats, är godkänd av både Luftfartstilsynet och IATA och är därför inkluderad i figur 39. Den gröna färgen i kartan visar de regioner som minst 5 000 invånare kan nå inom 45 minuter restid med bil.

tillgång till bredband över huvud taget respektive till bredband med minst 50 Mbit/s.

Statistiken visar att kommunerna i Hedmark-Dalarna har olika potential för bra bredbandsinfrastruktur. Med dagens teknologi är det inte svårt att koppla upp sig på internet var helst man befinner sig men i fråga om höghastighetsförbindelser finns det stora skillnader mellan städer och tätbefolkade områden. I Hedmark-Dalarnas glesbygdskommuner, speciellt i de norra delarna av regionerna, är möjligheten till snabba förbindelser mer begränsad. Detta är också ett potentiellt hinder för att etablera företag i dessa delar av gränsregionen.



Figur 39

Figur 40

PRIVATA BREDBANDSABONNEMANG

	Andel hushåll med abonnemang, i %	Andel abonnemang med hastighet over 64 Mbit/s, i %
Alvdal	61,7	0,0
Eidskog	61,6	0,1
Elverum	71,7	3,1
Engerdal	55,9	0,0
Folldal	62,8	0,0
Grue	48,8	0,6
Hamar	78,9	4,6
Kongsvinger	75,0	3,0
Løten	67,1	0,5
Nord-Odal	60,4	0,2
Os	76,4	0,0
Rendalen	51,6	0,0
Ringsaker	68,5	1,5
Stange	65,8	2,5
Stor-Elvdal	51,8	0,0
Sør-Odal	60,5	0,3
Tolga	61,3	0,2
Trysil	85,9	0,1
Tynset	66,6	0,0
Våler	47,2	0,0
Åmot	83,1	1,3
Åsnes	45,5	0,0

Datakälla: SSB. Avser kvartal 4, 2012.

Figur 41

TILLGÅNG TILL BREDBAND I FAKTISK HASTIGHET*

	Andel hushåll med potentiell tillgång till minst 1 Mbit/s, i %	Andel hushåll med potentiell tillgång till minst 50 Mbit/s, i %
Dalarnas län	99,77	31,47
Avesta	100,00	37,51
Borlänge	99,99	52,62
Falun	99,96	48,45
Gagnef	99,81	2,94
Hedemora	99,93	22,90
Leksand	99,89	11,84
Ludvika	99,73	31,88
Malung-Sälen	99,27	1,35
Mora	99,87	27,47
Orsa	99,50	12,35
Rättvik	99,74	17,11
Smedjebacken	99,20	18,53
Säter	99,80	11,46
Vansbro	98,34	7,52
Älvdalen	98,44	0,07

Datakälla: Post- och telestyrelsen, PTS Bredbandskartläggning 2012. Avser situationen 1 oktober 2012.

* Den högsta hastighet som redovisas i statistiken är 50 Mbit/s, vilket enligt PTS dock kan sägas motsvara 100 Mbit/s i teoretisk hastighet.

MELLAN NORGE OCH SVERIGE – ATT ANVÄNDA STATISTIK FÖR EN GRÄNSREGION

Sättet för att redovisa statistiken i Norge (Hedmark) och Sverige (Dalarna) skiljer sig delvis åt, beroende på att statistikbyråerna i respektive land följer olika rutiner och

traditioner. Tillgängligheten kan också vara olika – för ett visst år saknas statistik i det ena landet, medan den finns tillgänglig för det andra landet.

OLIKA LÄNDER OCH ÅR

Vid arbetet med statistiken för detta statistikhäfte har första prioritet varit att använda senast tillgänglig statistik för båda länderna. Det kan innebära att statistik från exempelvis 2011 varit tillgänglig för båda länderna, men från 2012 endast för det ena landet, och därför har endast 2011 års statistik redovisats för båda länderna. Om i stället statistik från olika år hade redovisats skulle uppgifterna bli missvisande.

HARMONISERING AV STATISTIK

Utöver att kontrollera att statistiken härrör från samma år kan statistiken i några fall ha behövts göras ytterligare jämförbar, det vill säga harmoniseras. Statistikbyråerna i respektive land kan använda sinsemellan olika kriterier för samma statistiktyp. Skillnaderna måste då identifieras och, om möjligt, och för att statistiken ska bli jämförbar, justeras. Så har till exempel gjorts i tabellen över småhus och flerbostadshus.

I de fall harmonisering inte varit möjlig redovisas statistiken åtskild för respektive land, i separata kolumner eller tabeller, som exempelvis är fallet för statistiken över bredband.

SYSSELSÄTTNINGS- OCH UTBILDNINGSTATISTIK

Sysselsättnings- och utbildningsstatistik för Norge och Sverige är inte fullt jämförbar. Även inom respektive land finns skillnader. I Sverige skiljer siffrorna sig åt för sysselsättning och arbetslöshet mellan arbetsförmedlingen och SCBs statistik, och i Norge mellan NAV och SSB. Därför har statistik från den europeiska arbetsmarknadsundersökningen (LFS/Eurostat) respektive enligt den internationella ISCED-klassificeringen använts som utgångspunkt för att harmonisera denna statistik. Detta betyder att siffrorna för dessa områden i statistikhäftet inte är precis desamma som i den nationella statistiken.

BEFOLKNINGSSTATISTIK OCH ÅR

Statistikbyråerna i Norge och Sverige följer olika traditioner för att ange vilket år den årliga befolkningsstatistiken härrör från. SSB (Norge) hänvisar i sin statistik till situationen den första januari, SCB (Sverige) till sista december föregående år. De senaste siffrorna i statistikhäftet avser därför 2013-01-01 (för Hedmark/Norge) respektive 2012-12-31 (Dalarna/Sverige). Trots att olika år anges skiljer alltså endast en dag mellan datumen, och statistiken är fullt jämförbar. Detta gör också att det vore missvisande att i statistikhäftet (för exemplet ovan) ange årtalen "2013" för Norge respektive "2012" för Sverige. I stället anges endast ett år – det senaste, 2013 – i fall som detta.

VALUTA OCH VALUTABERÄKNINGAR

Stråvan i statistikhäftet har varit att om möjligt presentera penninguppgifter i en och samma valuta, svenska kronor (SEK). Det årliga genomsnittet enligt Europeiska centralbanken för ett specifikt år och valuta har varit utgångspunkten vid valutaberäkningar.

KÄLLOR (I URVAL)

STATISTIK

Huvudsakliga källor för statistiken i statistikhäftet är SCB (Statistiska centralbyrån) för Sverige och SSB (Statistisk sentralbyrå) för Norge. Där ingen annan källa anges härrör statistiken från dessa två myndigheter. De mest använda statistiska källorna i statistikhäftet är:

- E24
- Eurostat
- Geostat
- ISCED
- Länsstyrelsen Dalarna (SE)
- NAV (NO)
- Nordic Netproducts AB (SE)
- Post- och telestyrelsen (SE)
- Region Dalarna (SE)
- SCB (SE)
- Skistar (SE)
- SSB (NO)
- Statnord
- Tillväxtanalys (SE)

LITTERATUR

Cross-Border Regional Innovation Policies Hedmark-Dalarna. Background Report for OECD. 2013. Hedmark-Dalarna Border Committee.

Internt arbetsmaterial inom ramen för OECDs projekt Cross-Border Innovation Policies. 2013. OECD.

VIKTIGA WEBADRESSER

HEDMARK-DALARNA

www.hedmarkdalarna.com

GRÄNSKOMITTEN

www.facebook.com/granskomitten

www.norden.org

www.nordregio.se





